

**Задания муниципального этапа  
всероссийской олимпиады школьников в Республике Карелия  
в 2023-2024 учебном году  
по географии**

9 класс

КОЛИЧЕСТВО БАЛЛОВ - 100 баллов

**Теоретический раунд**

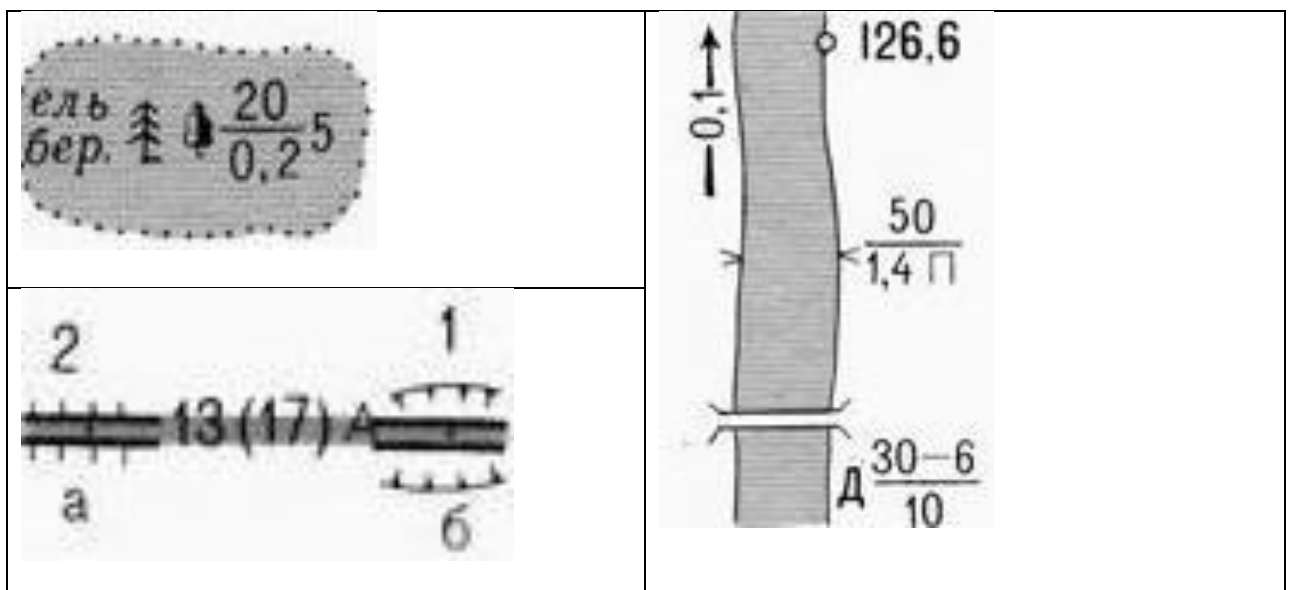
**Продолжительность – 120 минут**

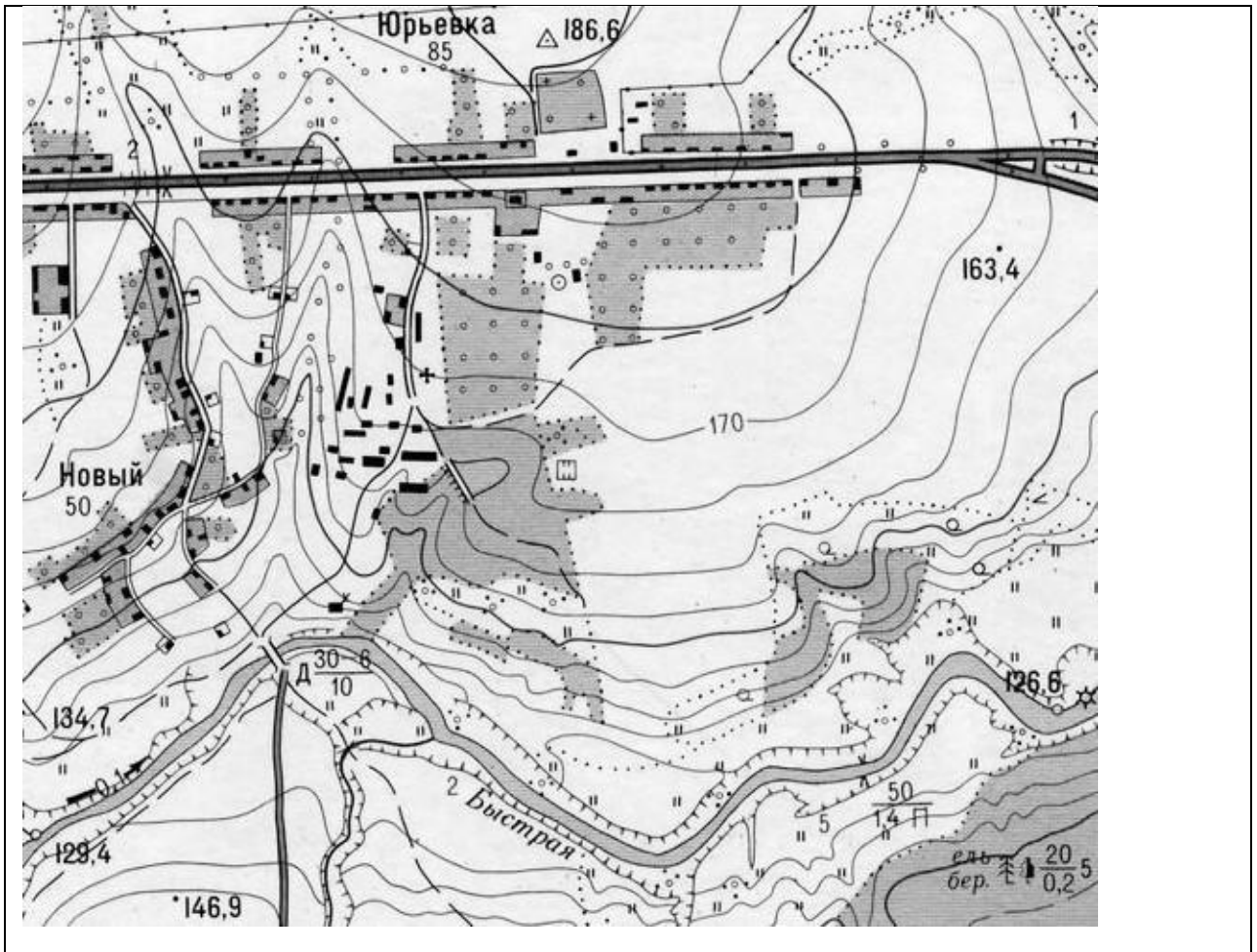
Уважаемые участники олимпиады!

Вашему вниманию предлагаются 5 теоретических задач. Внимательно прочитайте каждое задание. Отвечайте только после того, как вы поняли условия задачи.

*Не разрешается использование атласа, учебника, интернета и прочей справочной литературы.*

**Задача 1.** По фрагменту топографической карты масштаба 1 : 25 000 определите: 1) через сколько метров проведены сплошные горизонталы; 2) азимут от водяной мельницы на реке Быстрой на пункт государственной геодезической сети в северной части Юрьевки; 3) обратный азимут между этими объектами; 4) расстояние с точностью до сотен метров по прямой между этими объектами; 5) значение обозначений:





**Задача 2.** Субъект федерации X имеет общие границы с несколькими другими. Определите X, основываясь на следующих сведениях о соседях (их названия впишите в правую колонку таблицы):

1	На его островах находятся: крайняя северная точка России, Европы и Евразии и крайняя восточная точка Европы.	
2	Здесь находится точка сочленения водосборных бассейнов Северного Ледовитого и Атлантического океанов и Каспийского моря.	
3	Здесь находится одна из крупнейших тепловых электростанций не только в России, но и в Европе.	
4	Здесь проходила крупнейшая в Российской империи ярмарка.	
5	В составе коренного народа, который русские называли черемисами, выделяются группы, основные из них: горные и луговые.	
6	Коренной народ — второй по численности в России после русских.	
7	Образован в 2005 году путём объединения двух субъектов РФ.	
8	Старое русское название коренного народа — отяки, вотяки.	
9	Устаревшее название коренного народа — зыряне.	
X		

Напишите также названия столиц 5, 6, 8 и 9 субъектов РФ:

- 5) \_\_\_\_\_;
- 6) \_\_\_\_\_;
- 8) \_\_\_\_\_;
- 9) \_\_\_\_\_.


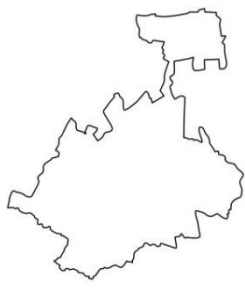
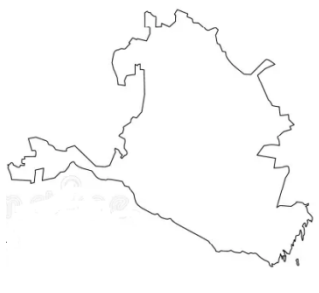
**Задача 3.** В Австралии, Африке, Южной Америке довольно много эндемиков. Сгруппируйте названия следующих животных по этим материкам. Приведите для каждого материка по одному дополнительному примеру.

альпака, вомбат, гну, горилла, капибара, коала, страус, утконос, шимпанзе, шиншилла, эму

материки	объекты из списка	по 1 дополнительному примеру
Австралия		
Африка		
Южная Америка		

**Задача 4.** Попробуйте узнать очертания 12 субъектов Российской Федерации. Запишите их названия под соответствующими номерами. Запишите также названия столиц субъектов РФ под номерами 4 и 6.

1)	2)	3)
4)	5)	6)
7)	8)	9)

		
<b>10)</b>	<b>11)</b>	<b>12)</b>

**Задача 5.** Впишите вместо многоточий названия географических объектов.

№	Некоторые факты о географических объектах	объекты
1	Море ... названо в честь российских полярных исследователей. В него впадает могучая река ... с огромной речной дельтой, размерами уступающей только дельтам Ганга и Амазонки.	1) 2)
2	Характерной особенностью ... моря является полное отсутствие жизни на глубинах более 150—200 м из-за насыщенности глубинных слоёв воды сероводородом. Крупнейшая река, впадающая в это море — ....	3) 4)
3	... море названо по народу, населяющему прилегающую часть материка. На островах ... и Геральд расположен арктический заповедник, являющийся основным местом размножения белых медведей и моржей.	5) 6)
4	... море названо по имени реки. Высота приливов в ... этого моря достигает 12,9 м, что является наивысшим в России показателем.	7) 8)
5	... море — самое мелкое на Земле. С соседним морем соединяется ... проливом.	9) 10)
6	... море названо в честь голландского мореплавателя, руководителя трёх экспедиций, целью которых был поиск северного морского пути в Ост-Индию. Юго-восточная часть этого моря называется ... морем.	11) 12)
7	В ... море впадают две крупнейшие реки Сибири. Крупнейший архипелаг на восточной границе этого моря — ....	13) 14)

# ВСЕРОССИЙСКАЯ ОЛИМПИАДА ШКОЛЬНИКОВ ПО ГЕОГРАФИИ

Муниципальный этап

2023-2024

9 класс

Тестовый раунд (продолжительность – 60 минут)

Уважаемые участники олимпиады!

Вашему вниманию предлагаются 24 теста. 5 тестов с выбором одного или нескольких ответов, являющихся правильными (или неправильными) элементами списка. 4 теста, в которых необходимо найти или приравнять части, восстановить соответствие между элементами двух (и более) списков. 5 тестов на восстановление последовательности, когда одним из рядов является время, расстояние и иное, что подразумевается в виде ряда. 5 тестов, в которых ответ выглядит в виде слова, значка, символа, чисел на месте пробела или многоточия. 5 тестов, в которых вместо многоточия надо вписать словосочетание, фразу, предложение. Внимательно прочитайте каждое задание и предлагаемые варианты ответа. Отвечайте только после того, как вы поняли вопрос и проанализировали все варианты ответа. Выполняйте задания в том порядке, в котором они даны. Если какое-то задание вызывает у вас затруднение, пропустите его и постарайтесь выполнить те, в ответах на которые вы уверены. К пропущенным заданиям вы можете вернуться, если у вас останется время. Постарайтесь выполнить как можно больше заданий и набрать наибольшее количество баллов.

## Ответы на вопросы теста необходимо занести в бланк ответов

*Не разрешается использование атласа, учебника, интернета и прочей справочной литературы*

1. С каким из указанных государств Россия имеет самую протяжённую государственную границу?

А) КНДР; Б) Норвегия; В) США; Г) Япония.

2. К коренным малочисленным народам Севера, Сибири и Дальнего Востока России не относятся (указать одну букву):

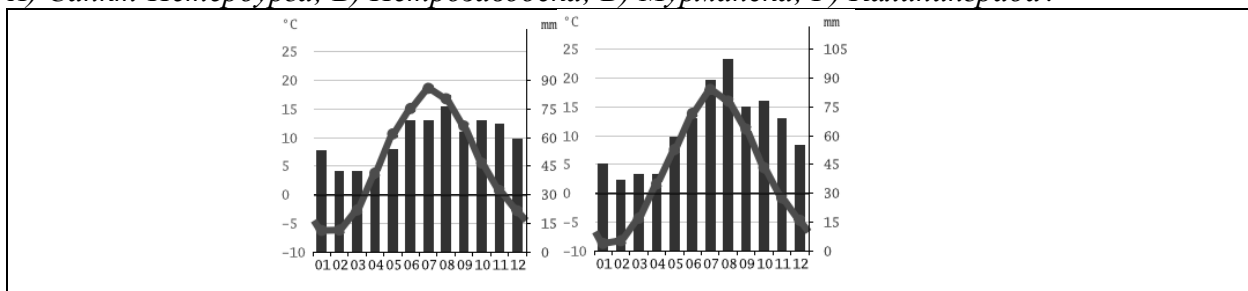
А) венсы; Б) манси; В) ногайцы; Г) ханты?

3. К горам альпийской (кайнозойской) складчатости относятся (указать две буквы):

А) Камчатка; Б) Сахалин; В) Урал; Г) Хибины?

4. На климатограммах указан годовой ход температур и осадков в двух из четырёх нижеуказанных городов. Здесь нет климатограмм (указать две буквы):

А) Санкт-Петербурга; Б) Петрозаводска; В) Мурманска; Г) Калининграда?



5. Из списка национальных парков выберите три (указать буквы), которые полностью находятся на территории Республики Карелия:

А) Паанаярви; Б) Ладожские ихеры; В) Калевальский; Г) Водлозерский.

6. Установите соответствие между названиями городов. В результате переименования вновь превратились в А) Екатеринбург, Б) Самару, В) Тверь:

1) Калинин — ...; 2) Куйбышев — ...; 3) Свердловск — ....

7. Установите соответствие между названием материка и названием травянистых равнин средних широт:

А) пампасы; Б) прерии; В) степь.

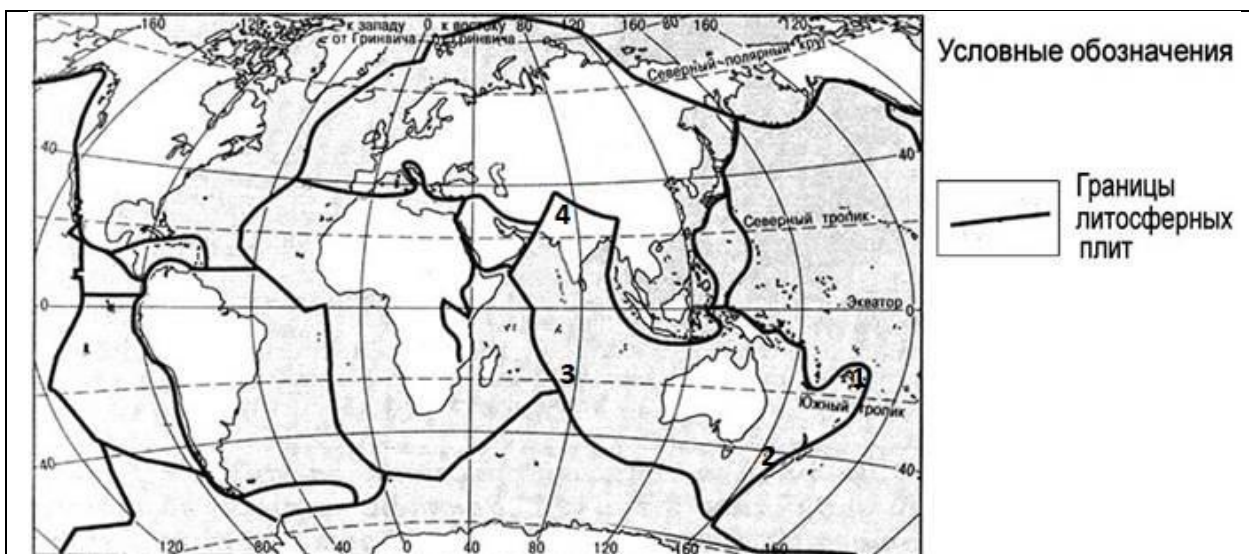
1) Евразия — ...; 2) Северная Америка — ...; 3) Южная Америка — ....

8. В таблице расставьте в порядке убывания высот максимальные вершины а) Белуха, б) Кызыл-Тайга, в) Мунку-Сардык и соответствующие им горные системы: А) Алтай, Б) Восточный Саян, В) Западный Саян.

высота                      вершина                      горная система

1	—	—
2	—	—
3	—	—

9. На карту мира нанесены границы литосферных плит. Числами обозначены участки Индо-Австралийской плиты: 1 — в самой восточной её части, 2 — в районе Новой Зеландии, 3 — в Индийском океане, 4 — в самой северной части этой плиты. На каком из данных участков Индо-Австралийская плита: А) наращивается, Б) поглощает соседнюю плиту, В) поглощается соседней плитой, Г) скользит вдоль соседней плиты?



1 — ...; 2 — ...; 3 — ...; 4 — ....

10. В соответствии с временем жизни и деятельности, расставьте в хронологическом порядке: А) Степана Крашенинникова, Б) Фёдора Литке, В) Григория Шелихова.

1 — ...; 2 — ...; 3 — ....

11. Расставьте ближайšie к Земле планеты Солнечной системы в порядке удалённости их орбит от Земли: А) Венера, Б) Марс, В) Меркурий.

1 — ...; 2 — ...; 3 — ....

12. Расставьте исторические события в хронологическом порядке:

- А) Кругосветное плавание на кораблях «Надежда» и «Нева» под командованием Ивана Крузенштерна и Юрия Лисянского;  
Б) Кругосветное плавание на кораблях «Восток» и «Мирный» под командованием Фаддея Беллинсгаузена и Михаила Лазарева;  
В) Плавание под руководством Витуса Беринга между Чукоткой и Аляской;  
Г) Плавание под руководством Семёна Дежнёва между Чукоткой и Аляской.  
1 — ...; 2 — ...; 3 — ...; 4 — ....

13. Расставьте в порядке уменьшения расстояния (по прямой) до Петрозаводска от городов: А) Москва, Б) Мурманск, В) Хельсинки.  
1 — ...; 2 — ...; 3 — ....

14. Расставьте в порядке увеличения солёности морской воды: А) Азовское, Б) Балтийское, В) Белое, Г) Чёрное.  
1 — ...; 2 — ...; 3 — ...; 4 — ....

15. Поморы и другие жители Севера России в названиях таких участков ландшафта как \_\_\_\_\_ вставляли слово «нос».

16. Идти по азимуту  $67,5^\circ$  «помогает» ветер, который дует прямо в спину. Румб направления откуда дует ветер можно записать тремя латинскими (английскими) буквами: «...».

17. При наблюдениях за погодой «снежную крупу» изображают в виде значка (символа) \_\_\_\_\_.

18. Вычислите в  $\text{м}^2$  истинную площадь взлётно-посадочной полосы прямоугольной формы, если на карте масштаба 1 : 25 000 её длина составляет 24 мм, а ширина — 1 мм.

19. У подножия горы (относительная высота — 4 км) атмосферное давление — 741 мм рт. ст., температура —  $+16^\circ\text{C}$ , а на вершине, соответственно, ... мм рт. ст., ...  $^\circ\text{C}$ .

20. Впишите вместо многоточия правильный ответ: «Направление устойчивого ветра резко меняется на противоположное два раза в год: зимний ... дует с суши на океан, летний — с океана на сушу».

21. Дополните определение: «Населённость территории может быть большей или меньшей; главный показатель плотности населения — ...».

22. Дополните определение: «Анероид — прибор для измерения ...»

23. В каждое государство из других стран приезжают люди на временное или постоянное жительство. В этих потоках переселенцев определённую часть составляют те, кто возвращается в страну первоначального проживания. Эту возвратную миграцию можно назвать одним словом — ....

24. Основной причиной вредного влияния природы на человека является сам человек. Но на жизнь людей воздействуют и природные процессы, которые непосредственно не связаны с их деятельностью. Закончите предложение: «Самые труднопредсказуемые и разрушительные стихийные природные явления в литосфере — ... и ...».