

## Задания и критерии оценивания (для жюри)

### Творческое задание 1

**Б. Ш. Окуджав**

#### Ночной разговор

— Мой конь притомился, стоптались мои башмаки.

Куда же мне ехать? Скажите мне, будьте добры.

— Вдоль Красной реки, моя радость, вдоль Красной реки,  
до Синей горы, моя радость, до Синей горы.

— А как мне проехать туда? Притомился мой конь.

Скажите, пожалуйста, как мне проехать туда?

— На ясный огонь, моя радость, на ясный огонь,  
езжай на огонь, моя радость, найдешь без труда.

— А где же тот ясный огонь? Почему не горит?

Сто лет подпираю я небо ночное плечом...

— Фонарщик был должен зажечь, да, наверное, спит,  
фонарщик-то спит, моя радость...А я ни при чем.

И снова он едет один, без дороги, во тьму.

Куда же он едет,ведь ночь подступила к глазам!..

— Ты что потерял, моя радость? — кричу я ему.

И он отвечает: — Ах, если б я знал это сам...

(1962)

*Задание:*

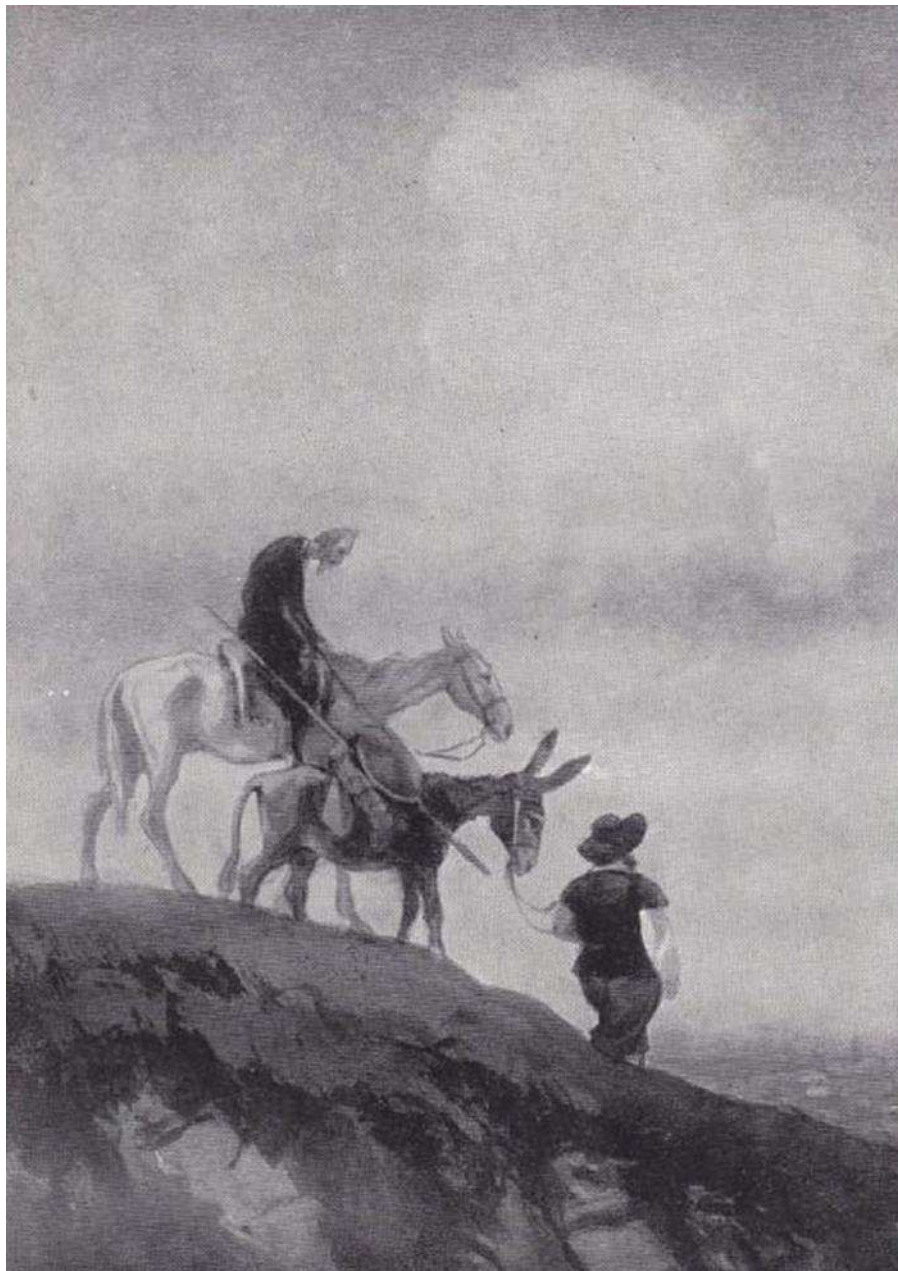
Прочитайте стихотворение. Попробуйте представить себе героев, которые ведут диалог. Создайте литературный портрет героев, опишите их внешность, характер, настроение, отношение друг к другу.

*Комментарий к заданию:*

Стихотворение Б. Ш. Окуджавы «Ночной разговор» в отечественной поэзии XX века считается одним из самых загадочных. Это диалог героев о верном пути. Существует несколько гипотез о смысле этого стихотворения.

**Портрет** (от фр. Portrait – портрет, изображение) в литературном произведении – художественное изображение, образ литературного героя, включающий как изображение внешности героя, так и его внутреннего мира.

### Творческое задание 2





### *Задание:*

Рассмотрите кадр экранизации художественного произведения и иллюстрации к книгам. Назовите художественные произведения, их авторов и изображенных героев. Какие из изображенных героев могут вести диалог из стихотворения Б. Ш. Окуджавы? В чем их сходство? Выберите иллюстрацию/кадр из фильма к стихотворению из предложенных изображений, обоснуйте свой выбор. Соотнесите литературные и визуальные образы, объясните их сходство и подтвердите его примерами из стихотворения. Ответ оформите в виде связного текста.

### *Комментарий к заданию:*

Задание требует умения творчески работать с текстом, соотносить словесный и визуальный образные ряды и в то же время предполагает включение творческого воссоздающего воображения.

Любое из предложенных изображений, выбранное участником олимпиады, может быть иллюстрацией к стихотворению Б. Ш. Окуджавы, так как в их основе лежат архетипы (сквозная порождающая модель первообраза). В данном случае это магистральный образ мировой культуры «странные/ непохожие друзья».

### **Критерии оценивания задания 1**

1. Выявить и обосновать значимые черты внешности и характера героев диалога в стихотворении Б. Ш. Окуджавы  
Максимально - 4 балла. Шкала оценок: 0-1-2-3-4
2. Суждения аргументировать текстом стихотворения  
Максимально – 4 балла. Шкала оценок: 0-1-2-3-4
3. Общая речевая грамотность  
Максимально – 3 балла. Шкала оценок: 0-1-2-3  
Максимальный балл за творческую работу - 11 баллов.

### **Критерии оценивания задания 2**

- Указание имен изображенных героев  
Максимально – 1 балл. Шкала оценок 0 .
2. Указание названия произведения и его автора  
Максимально – 2 балла. Шкала оценок 0-1-2
  4. Обоснование выбора картины/фрагмента фильма  
Максимально - 4 балла. Шкала оценок: 0-1-2-3-4.

5. Раскрытие связи героев иллюстрации/кадра из фильма с героями художественных произведений

Максимально - 4 балла. Шкала оценок: 0-1-2-3-4

6. Соотнесение иллюстрации/кадра из фильма с героями стихотворения, раскрытие смысловых совпадений словесного и визуального текстов

Максимально - 5 баллов. Шкала оценок: 0-1-2-3-4-5

7. Общая речевая грамотность

Максимально – 3 балла. Шкала оценок: 0-1-2-3

Максимальный балл: 19 баллов

Максимальное количество баллов за всю работу –**30 баллов**