

В заданиях 1-3 выберите один верный ответ (за каждый правильный ответ - 1 балл).

1. Определите о каком князе идет речь в отрывке из «Повести временных лет».

«...И стала при нем вера христианская плодиться и расширяться, и черноризцы стали умножаться, и монастыря появляться. И собрал писцов многих, и переводили они с греческого на славянский язык... Этот же засеял книжными словами сердца многих людей...».

- А) Владимир I
 - Б) Ярослав Мудрый
 - В) Владимир Мономах
 - Г) Александр Невский
-

2. Назовите европейских правителей, приходившихся зятьями князю Ярославу Мудрому.

- А) Харальд II, Генрих I, Андраш I
- Б) Генрих IV, Харальд II, Андраш I
- В) Генрих I, Андраш I, Олаф II
- Г) Олаф II, Генрих IV, Михаил V

3. Назовите имя единственного российского царя, происходившего из боярского рода, а не из княжеского или царского.

- А) Михаил Романов
- Б) Борис Годунов
- В) Василий Шуйский
- Г) Владислав IV Ваза

В заданиях 4-5 определите хронологический порядок событий (за каждый правильный ответ - 2 балла).

4. События, связанные с расширением территории Российского государства.

А. Присоединение Казани; Б. Присоединение Астрахани; В. Утрата земель в Прибалтике; Г. Присоединение Западной Сибири.

5. События, связанные с присоединением земель к Москве

А. Присоединение Ростовского княжества; Б. Присоединение Ярославского княжества; В. Присоединение Пскова; Г. Присоединение Вятской земли; Д. Присоединение Рязанского княжества.

6. Дайте краткое обоснование ряда (что объединяет перечисленные события) и укажите, какой из элементов является лишним по данному основанию (за обоснование ряда - 2 балла; за правильное исключение - 2 балла).

А. Осада Полоцка; Б. Битва при Добрыничах; В. Битва при Чашниках; Г. Оборона Пскова.

7. Дайте краткое обоснование рядов (что объединяет перечисленные исторические личности) (за обоснование ряда - 2 балла).

А. Святополк Изяславович; Б. Владимир Всеволодович; В. Давыд Игоревич; Г. Василько Ростиславич; Д. Давыд Святославич; Е. Олег.

В заданиях 7-10 соотнесите элементы столбцов таблицы.

8. Установите правильное соответствие между современниками (за каждое правильное соответствие - 2 балла, максимальное количество баллов - 12).

А. Рюрик	1. Уильям Шекспир
Б. Дмитрий Пожарский	2. Кирилл и Мефодий
В. Иван Калита	3. Христофор Колумб
Г. Всеволод Большое гнездо.	4. Франческо Петрарка
Д. Иван III	5. Фридрих Барбаросса
Е. Василий II	6. Мартин Лютер

А	Б	В	Г	Д	Е

9. Установите правильное соответствие между датами и событиями в истории Сибири (за каждое правильное соответствие - 1 балл, максимальное количество баллов - 4).

1. Начало завоевания Сибири	А. 1593 г.
2. Основание Тюмени	Б. 1582 г.
3. Основание Березова	В. 1594 г.
4. Основание Сургута	Г. 1586 г.

1	2	3	4

10. Установите правильное соответствие между датами, событиями и их значением в международной политике Российского государства XV века (за каждое правильное соответствие - 1 балл, максимальное количество баллов - 8).

1488 г.	1. Договор с Данией	А. Укрепление позиций на Кавказе
1490 г.	2. Договор со Священной Римской империей	Б. Расширение торговых связей
1492 г.	3. Договор с Иверией	В. Оказание военной помощи в борьбе с Литвой за западные русские земли
1493 г.	4. Договоры с Хивой и Бухарой	Г. Укрепление позиций в Средней Азии

1488 г.	1490 г.	1492 г.	1493 г.

11. Установите правильное соответствие между терминами «Русской правды» и их значением (за каждое правильное соответствие - 1 балл, максимальное количество баллов - 4).

1. Вина	А. Договор, завещание
2. Клеть	Б. Дом, хозяйственная постройка, кладовая
3. Ряд	В. Простой свободный сельчанин или горожанин
4. Людин	Г. Пеня за преступление

1	2	3	4

12. Заполните пробелы в тексте. Ответ оформите в виде перечня элементов под соответствующими номерами (за каждый правильно заполненный пропуск - 1 балл, максимальное количество баллов - 7).

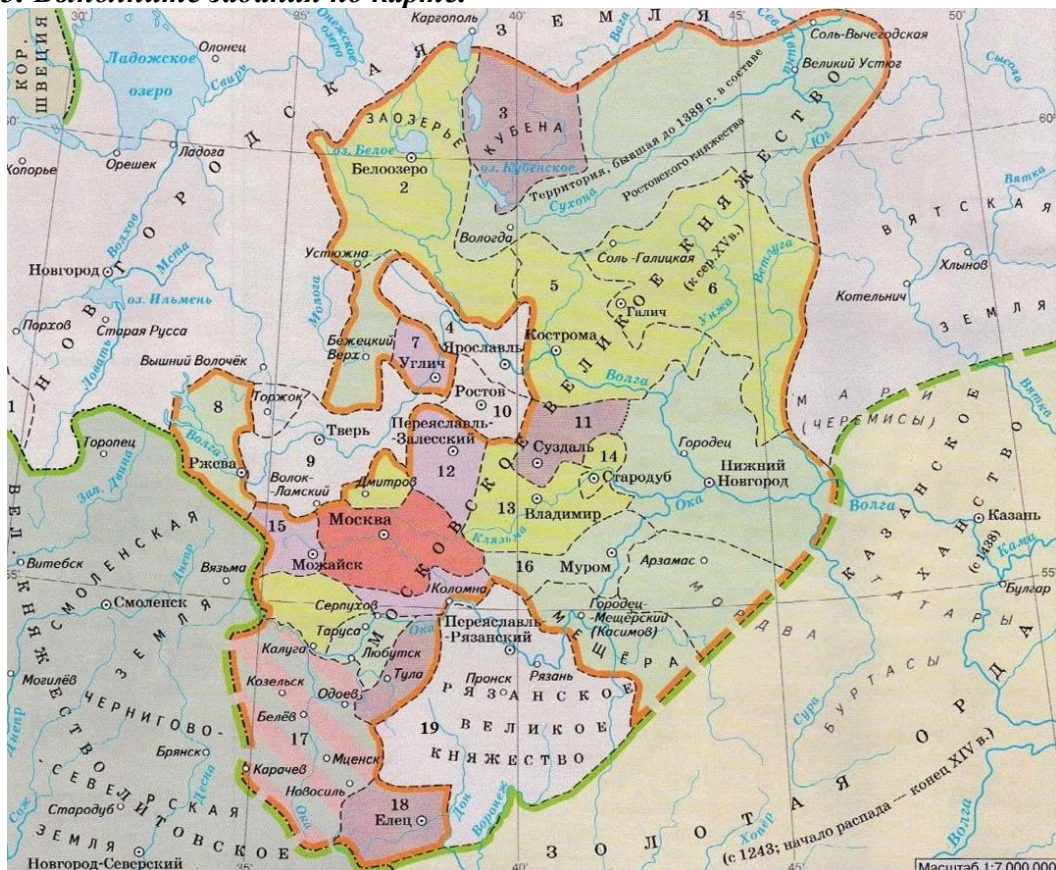
Все важнейшие вопросы государственного управления решались самим государем по «приговору» _____(1)_____, высшего совещательного органа в государстве. В ее состав входили _____(2)_____, _____(3)_____, окольничьи, назначаемые «Государем всея Руси» из представителей знатных боярских фамилий и служилых князей.

До середины XVI в. существовало только два общегосударственных ведомства. _____(4)_____, ведавшая вопросами финансов и внешней политикой государства. Ее главой был _____(5)_____, которого иностранцы называли канцлером. _____(6)_____, который занимался решением вопросов об имуществе, в первую очередь, о земле великого князя. С присоединением новых земель создавались новые ведомства: Новгородский двор, Тверской двор и т.д.. Система государственного управления, основанная на отраслевом принципе, только начинает складываться в середине XVI в.

Основу местного управления составляла система _____(7)_____, т.е. система поборов с населения в пользу государственного чиновника.

1. _____
2. _____
3. _____
4. _____
5. _____
6. _____
7. _____

13. Выполните задания по карте.



1) Укажите номера территорий, которые вошли в состав Московского княжества в период с 1341 по 1389 (за **полный перечень территорий - 2 балла**).

2) Назовите князя, в период правления которого были присоединены территории, отмеченные на карте цифрами 3, 11 (за **правильный ответ - 1 балл**).

3) Назовите даты присоединения территорий, отмеченных на карте цифрами 4, 9 (за **каждую правильную дату - 1 балл, максимальное количество баллов - 2**).

4) Назовите имя правителя, при котором был окончательно завершен процесс централизации русских земель (за **правильный ответ - 1 балл**).

5) Назовите имена последних правителей княжеств, обозначенных на карте цифрами 9, 12, 19 (за **каждое правильное имя - 1 балл**).

6) На основе знаний курса и карты назовите не менее 3-х причин, объясняющих победы Москвы (за **каждую причину - 1 балл, максимальное количество баллов - 3**).

1. _____
 2. _____
 3. _____
 4. _____
 5. _____
 6. _____
- _____
- _____
- _____
- _____

14. Выполните задания по иллюстрации.



1) Назовите новую категорию населения XVI в., представитель которой изображен на картине (за **правильный ответ - 1 балл**).

2) Перечислите признаки этой категории, имеющиеся на картине (за **правильный ответ - 1 балл**).

3) Объясните значение этих признаков (за **правильный ответ - 2 балла**).

4) Назовите 3-х наиболее известных представителей данной категории населения (за **каждое правильное имя - 1 балл, максимальное количество баллов - 3**).

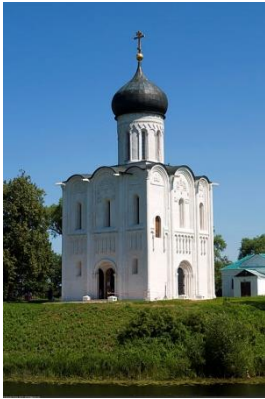
5) Назовите идею правителя, в рамках реализации которой появилась данная категория населения (за **правильный ответ - 1 балл**).

1. _____
2. _____
3. _____
4. _____
5. _____

Выполните задания 15-16 по иллюстрациям.

15. Назовите архитектурные сооружения, изображенные на фотографиях. Ответ оформите в виде перечня элементов под соответствующими номерами (за каждый правильный ответ - 2 балла, максимальное количество баллов - 12).

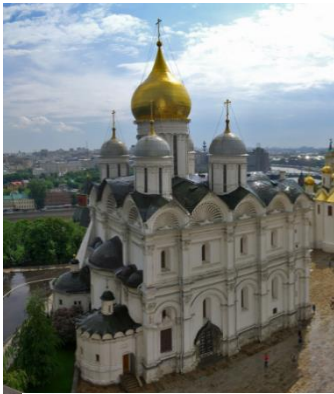
1



2



3



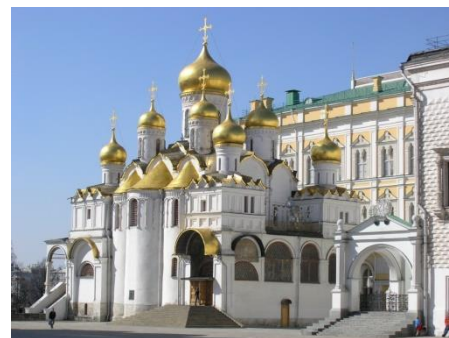
4



5



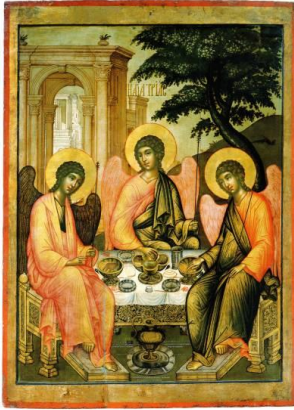
6



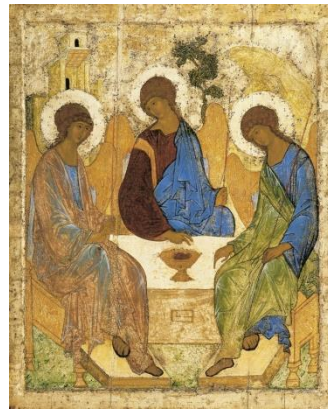
1. _____
2. _____
3. _____
4. _____
5. _____
6. _____

16. А) Назовите авторов икон. Б) Расположите иконы в хронологическом порядке. Ответ оформите в виде перечня элементов под соответствующими номерами (за каждое правильное имя – 2 балла, за правильную хронологическую последовательность - 3, максимальное количество баллов - 11).

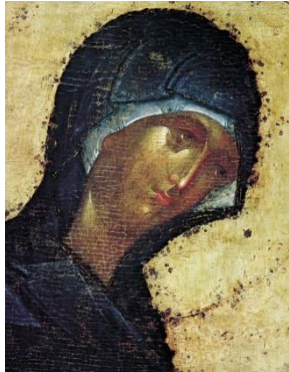
1



2



3



4



А.

1.

2.

3.

4.

Б.

17. Выполните задания к тексту документа.

« ... До своего 25-летия он успел покняжить не менее чем в пяти городах, включая Смоленск и Владимир Волынский, совершить до 20 «великих путей». Выполняя разнообразные поручения, он переходил с войсками, по приказам отца и дяди, Святослава Ярославича, с места на место на огромном пространстве от Новгорода Великого до Глогова в Чехии. Приходилось воевать то с поляками, то с половцами, а более всего – с Полоцким княжеством и двоюродными братьями, сыновьями Изяслава и Святослава.

... После того как великим князем стал Всеволод Ярославович, его сын на 16 лет занял второй по значению в Русской земле черниговский престол... Жизнь ... в этот период времени стала более стабильной, он приобрел немалое влияние и авторитет на Руси. Однако по-прежнему ему приходилось вести непрерывные войны на два фронта...

...Став Великим князем в 60 лет, ... показал себя мудрым государственным деятелем и законодателем... Используя накопленные для борьбы с кочевниками огромные военные ресурсы, ... контролировал всю Русскую землю и правил ею как строгий, но мудрый государь...»

1) Назовите правителя, о котором идет речь в документе (за **правильный ответ - 1 балл**).

2) Назовите хронологические рамки его правления (за **правильный ответ - 1 балл**).

3) На основе текста документа выделите основные направления внешней политики в первой четверти XII в. (за **каждое правильно выделенное направление - 1 балл**).

4) На основе знаний курса и текста документа назовите не менее 3-х внутриполитических мероприятия, реализованных этим правителем (за каждое мероприятие -1 балл).

1. _____
2. _____
3. _____

4. _____

18. Назовите командира 316-й стрелковой дивизии, которая прославилась героическим сопротивлением гитлеровским войскам во время битвы за Москву (за правильный ответ - 1 балл).

- А) Г.К. Жуков
- Б) Н.Ф. Гастелло
- В) И.В. Панфилов
- Г) В.И. Чуйков