

РЕШЕНИЕ ЗАДАНИЙ ДЛЯ ЧЛЕНОВ ЖЮРИ

ВСЕРОССИЙСКАЯ ОЛИМПИАДА ШКОЛЬНИКОВ ПО ИСТОРИИ 2022–2023 УЧЕБНЫЙ ГОД. МУНИЦИПАЛЬНЫЙ ЭТАП. 7-8 КЛАСС. ВРЕМЯ ВЫПОЛНЕНИЯ: 120 МИНУТ

ТЕСТОВАЯ ЧАСТЬ МАКСИМАЛЬНАЯ ОЦЕНКА – 100 БАЛЛОВ.

1. В тестовых заданиях из четырех предложенных вариантов выберите один верный (каждое правильно выполненное задание оценивается 1 баллом, всего - 4 баллов).

1.1 Никита Иванович Одоевский участвовал в разработке:

А) Судебника 1497 г.

Б) Судебника 1500 г.

В) Соборного уложения

Г) Уложения о службе

1.2 «Ордынской тягостью называли»

А) ежегодные подарки хану и его окружению

Б) уплату дани серебряной монетой

В) частые набеги монгольских отрядов

Г) получение ярлыка на княжение

1.3 Какая из названных мер в отношении крестьянства была принята в царствование Ивана Грозного?

А) установление единого срока перехода крестьян от одного владельца к другому (Юрьева дня)

Б) начало введения заповедных лет

В) установление срока розыска беглых крестьян (урочных лет)

Г) окончательное закрепощение крестьян

1.4. Соборное уложение 1649 г. на первое место ставило преступления против:

А) царя

Б) личности

В) имущества

Г) военной службы

2. Установите соответствие между элементами левого и правого столбиков. Каждой исторической личности подберите наименование (прозвище), под которым этот правитель вошел в русскую историю. Одному элементу левого столбика соответствуют один элемент правого столбика. (Каждый правильный ответ – 1 балл, максимальный балл – 8).

Историческая личность, правитель	Наименование (прозвище)
1. Олег	А. Тишайший
2. Святополк Владимирович	Б. Шемяка
3. Андрей Юрьевич	В. Грозный
4. Василий Васильевич	Г. Вещий
5. Дмитрий Юрьевич	Д. Окаянный
6. Иван Данилович	Е. Калита
7. Иван Васильевич	Ж. Темный
8. Алексей Михайлович	З. Боголюбский

Ответ:

1-Г 2-Д 3-З 4-Ж 5-Б 6-Е 7-В 8-А

3. По какому принципу образованы ряды? Дайте максимально точный ответ. Всего 4 балла.

3.1. Фокшаны, Ларга, Чесменская бухта, Кагул, Рымник.

3.2. Дж. Кабот, Ж. Картье, А. Тасман, Ф. Дрейк, И.Ф. Крузенштерн, Г. Гудзон.

Ответ:

3.1. Места сражений, произошедших в ходе русско-турецких войн второй половины XVIII в. (эпохи Екатерины II).

3.2. Знаменитые мореплаватели.

4. Дайте краткое обоснование ряда (что объединяет перечисленные элементы) и укажите, какой из элементов является лишним по данному основанию. По 3 балла за каждый верный ответ (2 балла за указание принципа объединения, 1 балл за указание лишнего). Всего 6 баллов.

4.1. Тан, Юань, Мин, Цин, Нанкин.

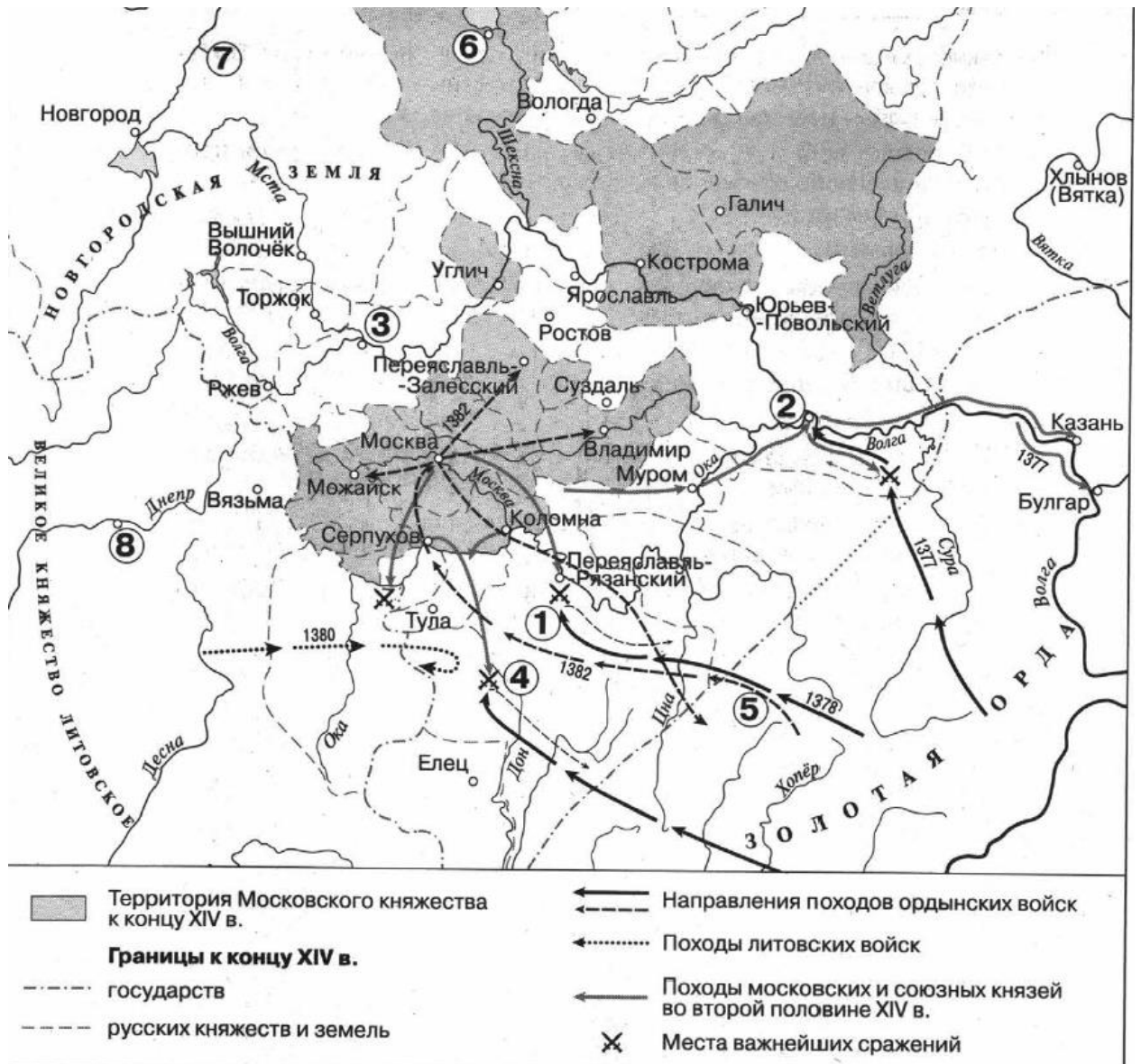
4.2. Зимний дворец, дом Пашкова, Екатерининский дворец в Царском Селе, Смольный собор, Строгановский дворец.

Ответ:

4.1. Династии китайских императоров. Лишнее: Нанкин, город в Китае.

4.2. Здания, построенные по проектам Б. Растрелли. Лишнее: дом Пашкова, построен по проекту В. Баженова. (могут быть приняты следующие ответы: здания в стиле – барокко, дом Пашкова – классицизм, здания расположенные в Санкт-Петербурге, дом Пашкова – в Москве, здания – светские сооружения, Смольный собор – культовое, могут приниматься иные обоснования и исключения на их основании)

5. Рассмотрите карту и выполните задания к ней (по 2 балла за каждое задание)



5.1. Цифрой «8» обозначен центр восточнославянского племенного союза, который участвовал в призвании Рюрика. Назовите город и сам восточнославянский союз.

Ответ: Смоленск, кривичи

5.2. «В лето 7058 учинил у себя [...] Великий князь Иван Васильевич выборных [...]с пищалей три тысячи человек и велел им жити в Воробьевской слободе, а головы у них учинил детей боярских; <...> Да и жалования [...] велел давати по четыре рубля на год». Назовите этих выборных. Могли ли в русских походах участвовать представители войска, название которого пропущено в тексте источника? Почему?

Ответ: Стрельцы, не могли, т.к. появилось стрелецкое войско в 1550 году

5.3. Какой князь руководил действиями литовских войск, поход которых обозначен на карте?

Ответ: Ягайло

5.4. Князья, обозначенные на правой ветке генеалогического древа, правили в городе, обозначенном на схеме цифрой _____



Ответ: 3.

5.5. Подпишите год похода и название битвы, о которых источники говорят следующее:

<...> Того же лета перебежа из Синие Орды за Волгу некоторый царевич именован Арапша, и въсхоте ити ратью к Новугороду к Нижнему. Князь же Дмитрей Костянтинович посла весть къ зятю своему къ князю великому Дмитрею Ивановичю.

Ответ: 1377 год, битва на Пьяне

5.6. Как назывался город, обозначенный на схеме цифрой «2» с 1932 года по 1990 год?

Ответ: Горький

6. Внимательно изучите представленный ниже отрывок из документа и ответьте на вопросы к нему.

«Всемиловейший государь батюшка-дядюшка! Известно вашему величеству, что я в Митаву с собою ничего не привезла, а в Митаве ж ничего не получила и стояла в пустом мещанском дворе, того ради, что надлежит в хоромы, до двора, поварни, конюшни, кареты и лошади и прочее, – все покупано и делано вновь. А приход мой деньгами и припасами всего 12 680 талеров: из того числа в расходе в год по самой крайней нужде к столу, поварне, конюшне, на жалованье и на ливрею служителям и на содержание драгунской роты – всего 12 154 талера, а в остатке только 426 талеров. И таким остатком как себя платьем, бельем, кружевами и, по возможности, алмазами и серебром, лошадьми,

так и прочим в новом и пустом дворе не только по моей чести, но и против прежних вдовствующих герцогинь весьма содержать себя не могу. Также и шляхетские жены ювелирные и прочие уборы имеют не убогие, из чего мне в здешних краях не бесподозрительно есть. И хотя я, по милости вашего величества, пожалованными мне в прошлом году деньгами и управила некоторые, самые нужные домовые и на себе уборы, однако много еще на себе долгу за крест и складень брильянтовый, за серебро и за убор камаор и за нынешнее черное платье (т. е. траур) – 10 000 талеров, которых мне ни по которому образу заплатить невозможно. И впредь для всегдашних нужных потреб принуждена в долг больше входить, а не имея чем платить и кредиту нигде не будет».

1. Назовите автора письма.

Ответ: Анна Иоанновна

2. Назовите адресата письма.

Ответ: Петр Первый

3. Датируйте письмо. Дайте ответ в виде двух смежных десятилетий.

Ответ: 1710-1720 гг.

4. Из какого государства пишет автор?

Ответ: Курляндия.

5. При каких обстоятельствах автор письма оказался в Митаве?

Ответ: Была выдана Петром I замуж за курляндского герцога

6. Какую характеристику можно дать этому герцогству на основании этого письма? Приведите три положения.

Ответ: Доходы герцогства небольшие и не могут обеспечить содержание двора правителя. Вооружённые силы ограничиваются драгунской ротой. Правитель находится в зависимости от дворянства. (По 2 балла за каждое названное положение. Всего 6 баллов)

7. Установите соответствие между событиями отечественной и зарубежной истории, произошедшими в том же веке. Запишите выбранные цифры под соответствующими буквами в таблицу в бланке работы.

(10 баллов за полностью правильное сопоставление, 5 баллов – 1 ошибка, 0 баллов – более одной ошибки)

СОБЫТИЕ ОТЕЧЕСТВЕННОЙ ИСТОРИИ

А) Учреждение Славяно-Греко-Латинской академии

Б) Издание в России первой печатной книги

В) Написание А. Никитиным «Хождения за три моря»

Г) Открытие Московского университета

СОБЫТИЕ ЗАРУБЕЖНОЙ ИСТОРИИ

1) Авиньонское пленение пап

2) Тридентский собор

3) Казнь Карла I Стюарта

4) Война за испанское наследство

5) Начало экспедиции Васко да Гаммы

Ответ: 3254

8. Рассмотрите изображения и выполните задания к ним.



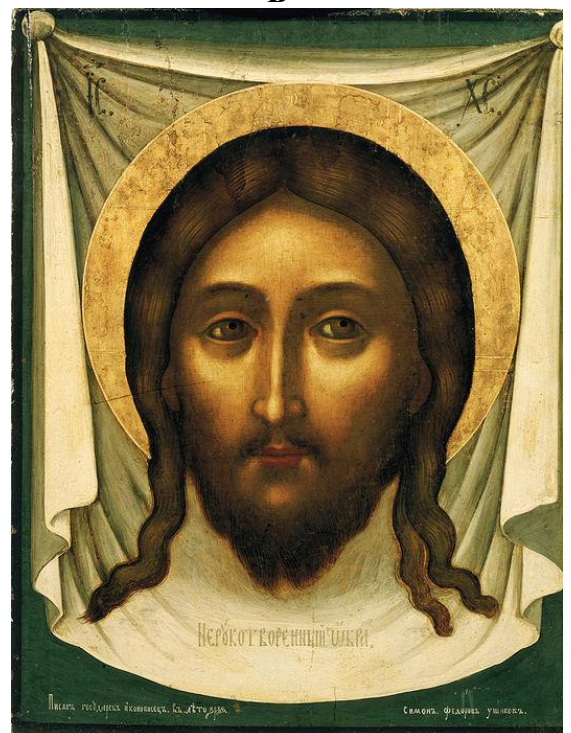
А



Б



В



Г

8.1. Сопоставьте изображения с именами авторов (5 баллов за правильное сопоставление, 3 балла – 1 ошибка, 0 баллов – более 1 ошибки)

1. Симон Ушаков
2. Феофан Грек
3. Дионисий
4. Андрей Рублёв

ОТВЕТ: 3421

8.2. Назовите характерные черты данного жанра древнерусского искусства (8 баллов)

ОТВЕТ: Икона — священное изображение лиц или событий библейской или церковной истории. Иконопись — вид живописи, предназначенный для создания священных изображений — икон. Русская иконопись — развивавшееся в недрах православной церкви изобразительное искусство Древней Руси, начало которому было положено в конце X века крещением Руси. Иконопись оставалась ядром древнерусской культуры вплоть до конца XVII века, когда в петровскую эпоху была потеснена светскими видами изобразительного искусства. Иконы на Руси появились в результате миссионерской деятельности византийской Церкви. Важное место занимали всевозможные оттенки небесного свода. Иконописец знал великое многообразие оттенков голубого: и темно-синий цвет звездной ночи, и яркое сияние голубой тверди, и множество бледнеющих к закату тонов светло-голубых, бирюзовых и даже зеленоватых. Пурпурные тона используются для изображения небесной грозы, зарева пожара, освещения бездонной глубины вечной ночи в аду.

9. Прочитайте тексты и укажите названия земель, которые пропущены в соответствующих фрагментах. За каждый верный ответ – 3 балла. Максимальный балл – 12.

ОТВЕТ:

А – индийская
В – шведская

Б – греческая
Г – литовская

10. Исключите «лишний» элемент из ряда. Ответ должен содержать не только указание на лишний элемент, но и обоснование, почему именно этот элемент является лишним. За каждый верный ответ с верным обоснованием – 3 балла, без обоснования – 1 балл. Максимальный балл – 15.

№ ЗАДАНИЯ	ЛИШНИЙ ЭЛЕМЕНТ	ОБОСНОВАНИЕ
10.1.	Ярослав Осмомысл	не участвовал в Любеческом съезде
10.2.	Рогнеда	остальные – жены московских князей
10.3.	Доростол	остальные города лежат на Волге
10.4.	Сильвестр	все остальные были митрополитами
10.5	Сумь	всё остальное это славянские племена