

**ВСЕРОССИЙСКАЯ ОЛИМПИАДА ШКОЛЬНИКОВ ПО ИСТОРИИ**  
**2022/2023 УЧЕБНЫЙ ГОД**  
**МУНИЦИПАЛЬНЫЙ ЭТАП**  
**ЗАДАНИЯ**  
**7 КЛАСС**

Максимальное количество баллов за этап – 100 баллов

**1. [3 балла]**

**В заданиях дайте один верный ответ, внесите его в таблицу в бланке ответов.**

**1.1.** Зона проживания какого из указанных восточнославянских племён находилась севернее всего?

- |                  |             |
|------------------|-------------|
| 1) белые хорваты | 3) радимичи |
| 2) древляне      | 4) тиверцы  |

**1.2.** Современниками не были:

- 1) княгиня Ольга и князь Святослав
- 2) Василий II и литовский князь Миндовг
- 3) Дмитрий Донской и Сергей Радонежский
- 4) Иван Грозный и английская королева Елизавета I

**1.3.** Знаменитые слова «Не в силе Бог, а в правде!» были произнесены князем Александром Ярославичем:

- 1) перед Невской битвой
- 2) перед Ледовым побоищем
- 3) перед сражением с литовцами у Жижицкого озера
- 4) перед первой поездкой в Орду

**2. [9 баллов]**

**В заданиях выберите несколько верных ответов из предложенных. Ответы внесите в таблицу.**

**2.1.** Укажите верные утверждения.

1. В Древнерусском государстве не было четкого порядка наследования киевского престола.
2. Одной из причин возвышения Московского княжества в XIV веке была поддержка со стороны православной церкви.

***Не забудьте перенести Ваши ответы в бланк работы!***

3. После покорения древнерусских земель, монголы в 1241-1242 гг. потерпели поражение в Польше и Венгрии.
4. Последним правителем Московского государства из рода Рюриковичей стал царевич Дмитрий Иванович.
5. В 1582 г., в ходе Ливонской войны, польско-литовские войска после полугодовой осады взяли город Псков.

**2.2.** Рассмотрите изображение и выберите суждения, верно описывающие время, которое высмеивается в карикатуре.



- 1) Сюжет карикатуры характерен для XII в.
- 2) Все персонажи, изображённые на карикатуре, являются действующими лицами былины про Садко.
- 3) Богатырь, изображённый на карикатуре, вооружён оружием, характерным для воинов Древней Руси
- 4) Слова крестьянина на изображении приводятся в дореволюционной орфографии.
- 5) Сюжет, которому посвящена карикатура, перестал быть актуальным в период правления Ярослава Мудрого.

**2.3.** Расположите старинные русские меры длины от наименьшей к наибольшей:

- 1) пядь
- 2) верста
- 3) сажень
- 4) аршин
- 5) вершок

***Не забудьте перенести Ваши ответы в бланк работы!***

3. [3 балла]

Кто или что лишнее в ряду? Свой ответ поясните.

3.1. Скань, зернь, эмаль, житие, чернение по серебру

3.2. Баскак, бесермен, выход, тамга, тысяцкий

3.3. Адашев, Басманов, Висковатый, Сильвестр, Курбский

4. [7 баллов]

Перед Вами известные скульптурные изображения

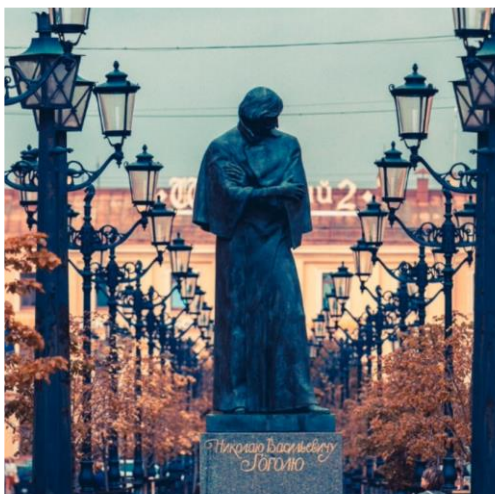
1.



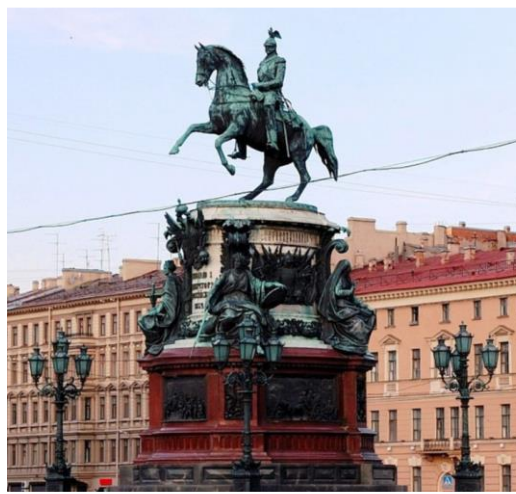
2.



3.



4.



*Однажды Лебедь, Рак да Щука  
Везти с поклажей воз взялись,  
И вместе трое все в него впряглись;  
Из кожи лезут вон, а возу всё нет ходу!*

*Поклажа бы для них казалась и легка:  
Да Лебедь рвется в облака,  
Рак пятится назад, а Щука тянет в воду.  
Кто виноват из них, кто прав, – судить не нам;  
Да только воз и ныне там.*

**Не забудьте перенести Ваши ответы в бланк работы!**

**4.1.** Отметьте памятник(и), где изображен автор приведённых строк.

**4.2.** Выберите памятник, выпадающий из ряда.

**4.3.** Установите, верны ли приведенные факты.

- 1) Автор памятника, обозначенного цифрой 1, занимался как скульптурой, так и архитектурой
- 2) Памятник, обозначенный цифрой 2, располагается в городе Москве
- 3) На памятнике, обозначенном цифрой 3, изображен известный русский писатель, который являлся современником императора, изображенного на памятнике, обозначенном цифрой 4
- 4) Император, изображенный на памятнике, обозначенном цифрой 4, получил прозвище «палкин»
- 5) Все памятники, изображенные на картинках, были сооружены в одном городе

**5. [15 баллов]**

**5.1.** В хронологической последовательности впишите первых (после Рюрика) правителей Руси.

**5.2.** Соотнесите события с князем (княгиней), в правление которого они произошли.

- 1) Воевал(а) с венграми
- 2) Начал(а) чеканку златников и сребреников по византийскому образцу
- 3) Покорил(а) вятичей в 964 г.
- 4) В годы его(ее) правления был заключен с Византией договор о беспошлинной торговле
- 5) Положил(а) начало каменному градостроительству на Руси
- 6) Покорил(а) ясов и касогов
- 7) Построил(а) Десятинную церковь в Киеве
- 8) Получил(а) прозвище «старый» («старая»)
- 9) Заключил(а) договор с Романом I Лакапином
- 10) Ввел(а) должность тиунов

***Не забудьте перенести Ваши ответы в бланк работы!***



**6. [8 баллов]**

**Рассмотрите изображения воинов и сопоставьте их с именами военачальников, в войсках которых они могли бы сражаться. Обратите внимание: среди имён есть лишние.**

1.



2.



3.



4.



5.



6.



***Не забудьте перенести Ваши ответы в бланк работы!***

7.



8.



## ВОЕНАЧАЛЬНИКИ

Аякс Великий

Александр Македонский

Богдан Хмельницкий 7

Рамсес II

Субэдэй 8

Цинь Шихуан 5

Юлий Цезарь

Мстислав Изяславич 1

Ксеркс

Оливер Кромвель 2

Хлодвиг 3

Василий II Болгаробойца

Ричард I Львиное Сердце 6

Марк Туллий Цицерон

Сулейман II 4

### 7. [14 баллов]

**Определите пропущенные в тексте названия, слова, имена, даты, обозначенные порядковыми номерами.**

**7.1.** Используя свои знания по истории, заполните пропуски в тексте. Недостающие даты, имена, термины занесите в таблицу под соответствующими номерами.

В 1570-х гг. на земли Перми и по реке Каме усилились набеги \_\_\_\_ (1) \_\_\_\_ татар. Этими землями владели богатые купцы \_\_\_\_ (2) \_\_\_\_, происходившие родом из города \_\_\_\_ (3) \_\_\_\_ . По их приглашению на Каму прибыли донские казаки во главе с атаманом \_\_\_\_ (4) \_\_\_\_ . Поход казаков на \_\_\_\_ (5) \_\_\_\_, в котором правил хан \_\_\_\_ (6) \_\_\_\_, начался в \_\_\_\_ (7) \_\_\_\_ году. Решающая битва произошла у слияния рек Тобол и \_\_\_\_ (8) \_\_\_\_, недалеко от ханской столицы города \_\_\_\_ (9) \_\_\_\_ . Одержав победу, казаки отправили в Москву посольство к царю \_\_\_\_ (10) \_\_\_\_, с вестью о присоединении новых земель. Местные народы были обложены данью в виде

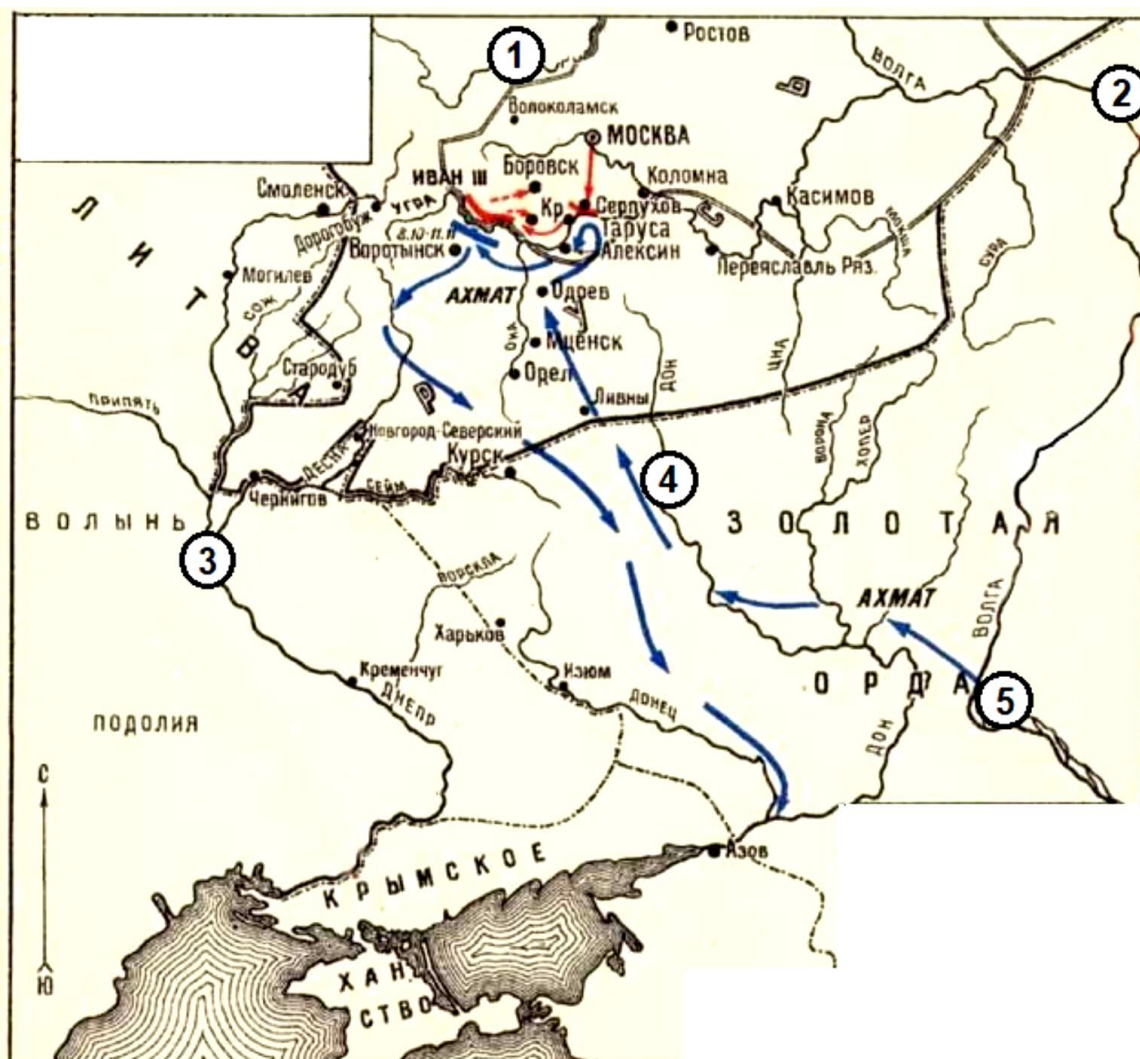
***Не забудьте перенести Ваши ответы в бланк работы!***

\_\_\_\_(11)\_\_\_\_. Такая дань называлась \_\_\_\_ (12)\_\_\_\_. Однако, война продолжалась. Казаки в захваченном городе были окружены, а в \_\_\_\_ (13)\_\_\_\_ году атаман \_\_\_\_ (14)\_\_\_\_ погиб. Это привело к окончанию похода, но именно этот поход подготовил дальнейшее присоединение \_\_\_\_ (15)\_\_\_\_ к Московскому государству.

7.2. Какие еще местные народы, кроме тех, о ком говорится в тексте, проживали в географическом районе, где проходил поход казаков?

8. [10 баллов]

8.1. Рассмотрите схему и выберите верные утверждения.



- 1) В ходе событий, отражённых на схеме, русскими войсками был взят Азов.
- 2) На схеме обозначена река, события у которой привели к прекращению зависимости русского государства от Золотой Орды.

**Не забудьте перенести Ваши ответы в бланк работы!**



- 3) На схеме обозначен город, в котором княжил родоначальник династии Рюриковичей.
- 4) На схеме обозначено название государства, которое к моменту событий, происходящих на схеме, прекратило своё существование.
- 5) На схеме обозначен город, который стал столицей княжества после разорения старой столицы, а в дальнейшем получил одноимённое со старым городом название.
- 6) Территория российского государства, в период событий, отражённых на схеме, включала земли Казанского ханства.

**8.2.** Рассмотрите схему выше и установите, верны ли приведенные факты

1



Цифрой 1 схеме обозначен город, в котором произошли события, изображённые на картине.

2



Данное архитектурное сооружение находится в городе, обозначенном на схеме цифрой 2.

***Не забудьте перенести Ваши ответы в бланк работы!***



3



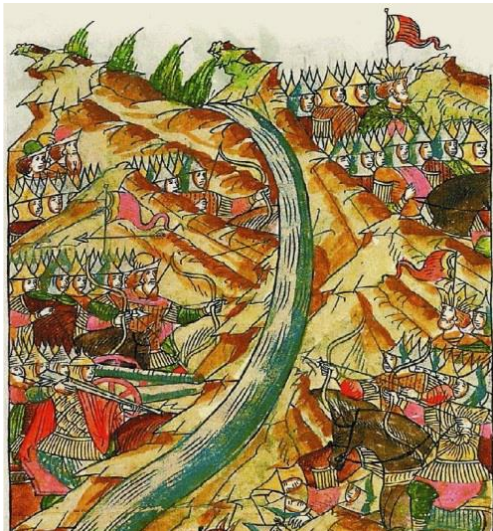
Данный памятник находится в городе, обозначенном на схеме цифрой 3.

4



На схеме обозначены походы правителя, памятник которому представлен на иллюстрации.

5



На схеме обозначена река, где произошли события, изображённые на миниатюре.

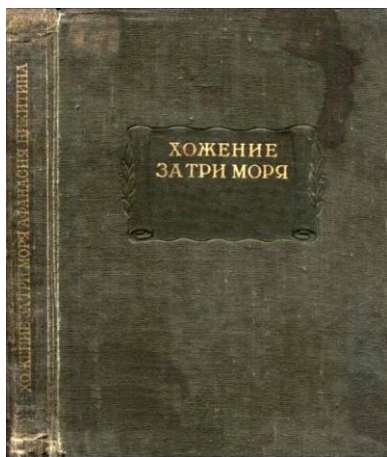
6



На схеме обозначен город, в котором произошли события, изображённые на миниатюре.

**Не забудьте перенести Ваши ответы в бланк работы!**

7



Автор произведения, обложка которого представлена на изображении, происходил из города, обозначенного на схеме цифрой 1.

## 9. [10 баллов]

**Прочитайте фрагмент исторического источника и выполните задания.**

«И пришли татары, начали стрелять, а наши – в них, одни татары наступали на полк князя Андрея, другие многие на великого князя, а третьи на иных воевод. Наши поразили многих стрелами и из пищалей, а их стрелы падали между нашими и никого не задевали. И отбили их от берега. И много дней они потом наступали, сражались, но не одолели, ждали, пока станет река...

Когда же река стала, тогда князь великий повелел своему сыну... и брату своему князю Андрею и всем воеводам перейти к себе в Кременец, боясь наступления татар, - чтобы, соединившись, вступить в битву с противником... Вот тут-то и случилось чудо Пречистой: одни от других бежали...

Хан же бежал в Орду, и пришел на него ногайский царь Ивак и Орду взял, и его убил его. И так избавил Бог и Пречистая Русскую землю!»

### **Вопросы:**

- 9.1. О каком событии идет речь в источнике, и в каком году оно произошло?
- 9.2. Какой великий князь и какой хан упоминаются в источнике?
- 9.3. Назовите процесс в истории государства, с которым связаны описанные в источнике события.
- 9.4. Укажите не менее двух исторических последствий данного события.
- 9.5. Кто был последним в династии правителей, к которой принадлежал указанный в источнике великий князь?

## 10. [6 баллов]

***Не забудьте перенести Ваши ответы в бланк работы!***

На изображении представлена монета в честь юбилея основания одного из древнейших российских городов. Рассмотрите внимательно монету и выполните задания



**10.1.** Укажите прозвище князя, который считается основателем этого города:

- |               |             |                |
|---------------|-------------|----------------|
| 1) Долгорукий | 2) Мономах  | 3) Победоносец |
| 4) Мудрый     | 5) Осмомысл | 6) Боголюбский |

**10.2.** Укажите ещё один город, основанный этим князем:

- |                     |           |             |
|---------------------|-----------|-------------|
| 1) Дмитров          | 2) Москва | 3) Владимир |
| 4) Великий Новгород | 5) Юрьев  | 6) Чернигов |

**10.3.** Выберите иллюстрации, сюжетно связанные с именем этого правителя:

1



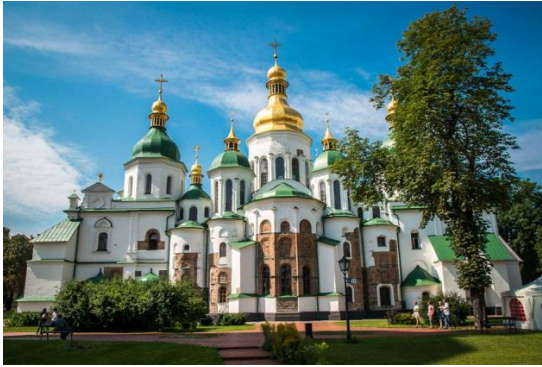
2



***Не забудьте перенести Ваши ответы в бланк работы!***



3



4



5



6



7



8



11. [5 баллов]

Рассмотрите плакаты. Выберите те, которые относятся к периоду Великой Отечественной войны

*Не забудьте перенести Ваши ответы в бланк работы!*



1



2



3



4



5

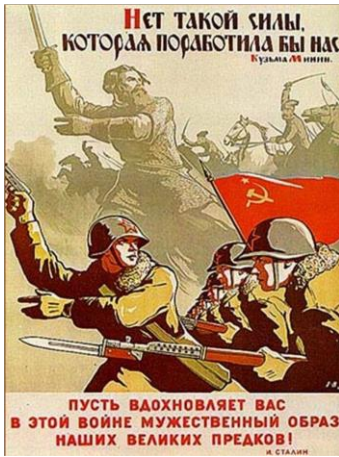


6



*Не забудьте перенести Ваши ответы в бланк работы!*

7



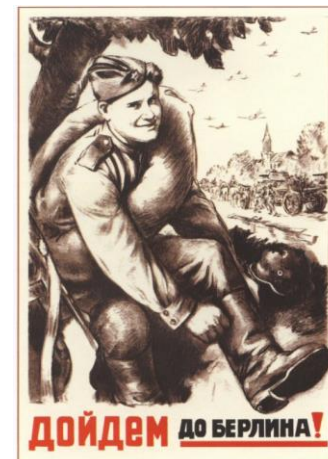
8



9



10



## 12. [10 баллов]

Перед Вами схемы географических экспедиций.

12.1. Расположите их в хронологическом порядке.

12.2. Назовите фамилии землепроходцев, руководивших этими экспедициями.

12.3. Найдите землепроходца, который является лишим в этом ряду, свой ответ обоснуйте.

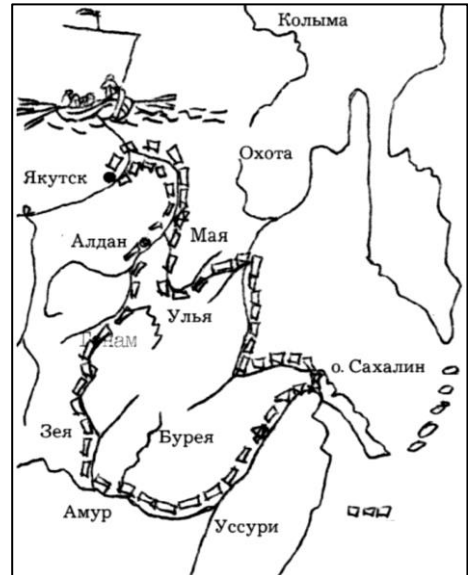
*Не забудьте перенести Ваши ответы в бланк работы!*



1



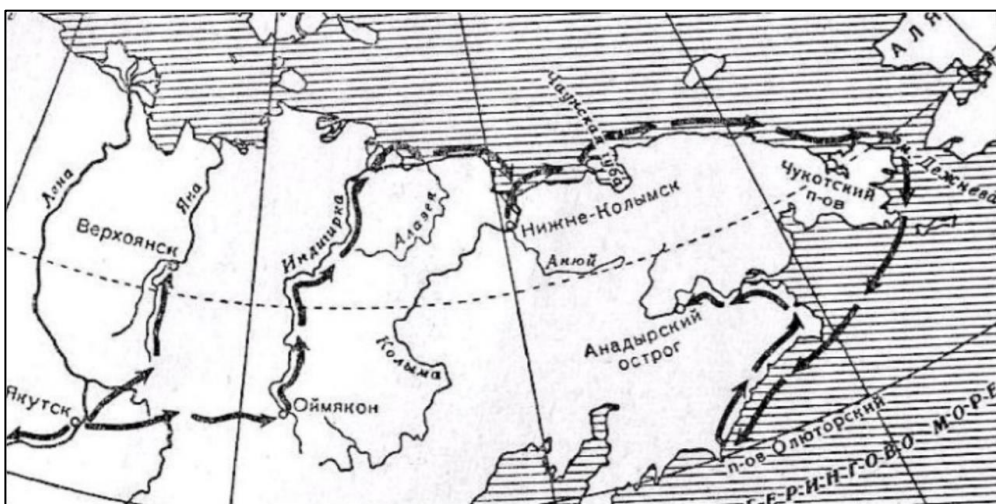
2



3



4



**Не забудьте перенести Ваши ответы в бланк работы!**