

Всероссийская олимпиада школьников по истории

Муниципальный этап, 2022— 2023 учебный год

8 класс

Время выполнения — 90 минут

Максимальное количество баллов — 100

Задание 1. «Да» или «нет»? Внесите ответы в таблицу. **10 баллов**

1. Согласно «Повести временных лет» к племенам восточных славян относились: чудь, мурома, весь.
2. Международное положение Киевской Руси с помощью династических браков укреплял князь Ярослав Мудрый.
3. Московское княжество возникло в 1174 г.
4. Тверской купец Афанасий Никитин совершил свое путешествие в 1468-1474 гг.
5. Победа на Куликовом поле привела к распаду Золотой Орды
6. Для длительных морских экспедиций основывались паевые компании.
7. Герб с двуглавым орлом в качестве официального появился в России при Иване III.
8. В период образования Русского централизованного государства возникла новая форма землевладения – вотчина.
9. Со второй половины XV века на всей территории Московского государства окончательно утвердилось пашенное земледелие с трехпольным севооборотом.
10. Первым принял титул «Государя всея Руси» Иван Грозный.

1	2	3	4	5	6	7	8	9	10

Задание 2. По какому принципу построены ряды. **12 баллов.**

1. 882, 912, 945, 964, 980 гг.
2. Новгород, Псков, Флоренция, Пиза в средние века
3. Андрей Курбский, Алексей Адашев, Сильвестр
4. Прокопий Ляпунов, Дмитрий Трубецкой, Иван Заруцкий
5. 1653-1655, протопоп Аввакум, Алексей Михайлович
6. Иов, Макарий, Никон

Задание 3. Исключите лишнее. Объясните, почему. **12 баллов**

1. Холоп, тысяцкий, закуп, рядович
2. Скать, зернь, финифть, фреска
3. Иван III, Василий III, Иван IV, Олег Вещий

4. Соборное уложение, реформа армии, приказы, челобитная
5. Уезды, кормление, станы, волости
6. С. Дежнев. В. Поярков, Б. Хмельницкий, Е. Хабаров

Задание 4. Хронологическая последовательность. 4 балла

Расположите в хронологической последовательности следующие события:

1. Смутное время
2. Гибель царевича Дмитрия
3. Казанский поход
4. Начало единоличного правления Петра Алексеевича
5. Опричнина
6. Воцарение династии Романовых
7. Присоединение Украины к России
8. Семибоярщина
9. Основание Славяно-греко-латинской академии
10. Стоглавый собор

--	--	--	--	--	--	--	--	--	--

Задание 5. Соотнесите произведения русской литературы с содержанием. 7 баллов

Произведения	Содержание
А. «Слово о полку Игореве»	1. Поход на Русь хана Батыя
Б. «О Шемякинском суде»	2. Описание жизни святых православной церкви
В. «Слово о погибели Русской земли»	3. Эпоха царствования Ивана Грозного
Г. «Житие протопопа Аввакума»	4. История похода князя в половецкие степи
Д. «История о великом князе Московском»	5. Мытарства лидера старообрядцев
Е. «Четьи-Минеи»	6. Обличаются феодальные порядки, продажность и волокита феодального суда
Ж. «Повесть временных лет»	7. Летописный свод, вобравший в себя большое количество сказаний, повестей, легенд о различных исторических личностях и событиях.

А	Б	В	Г	Д	Е	Ж

Задание 6. Текст с пропусками. 14 баллов

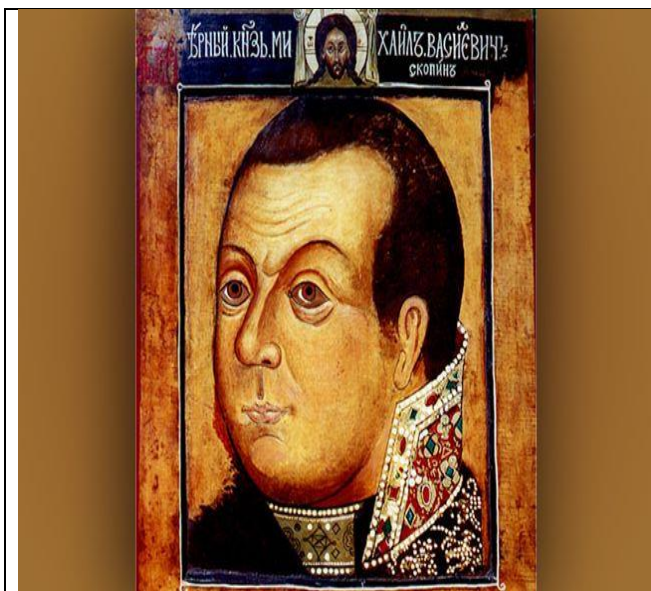
А. Преобразования в военной сфере начались еще в 1699 году, накануне ____ (1) войны. Армия стала ____ (2), служба в ней была практически пожизненной. Вместо ____ (3) Петр ввел полки ____ ____ (4) с единообразным стрелковым вооружением, снаряжением, единой формы одежды, системой подготовки и обучения. Царский указ ____ (5) завершил строительство новой армии. Теперь она формировалась на основе ____ ____ (6): каждое податное сословие выставляло от своей общины определенное количество ____ (7).

Б. Одной из главных особенностей политики Петра I в области экономики стало усиление ____ ____ (1) в ее развитие. Практически все промышленное строительство первой четверти XVIII века было ориентировано на нужды ____ и ____ (2).

Главными направлениями экономических преобразований Петра стали ____ (3) (поддержка развития отечественной промышленности, особенно мануфактурной, и вывоза товаров за границу) и ____ (4) (преобладание вывоза товаров из страны над ввозом с целью концентрации денежных средств внутри страны).

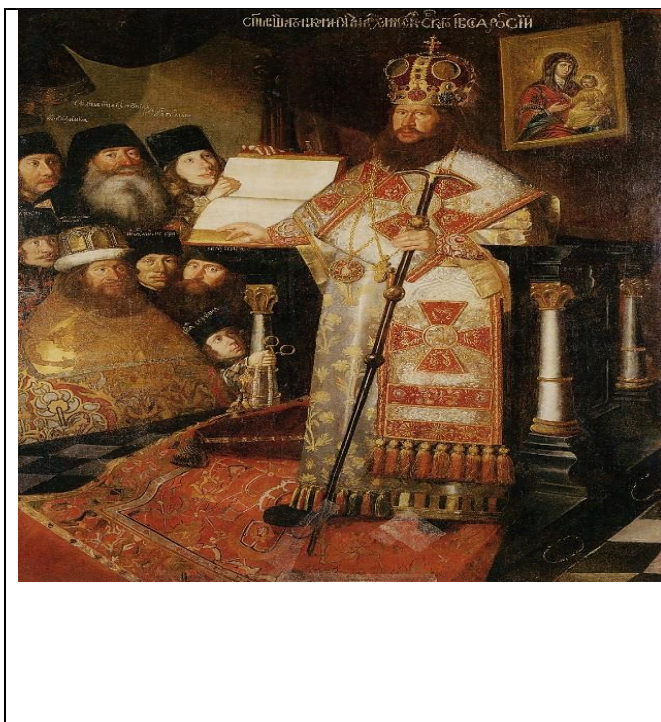
Для пополнения ____ (5) была введена казенная ____ (6) на ____ (7).

Задание 7. Работа с иллюстрациями. 8 баллов.



7.1. В русском искусстве художники впервые обратились к созданию портретов в XVII веке. И в начале их писали точно таким же методом, как и иконы – на доске.

1. Как назывались такие портреты?
2. Кто автор этого портрета?
3. Кто изображен на этом портрете и какой вклад он внес в историю?
4. На чье правление приходится деятельность этого лица? Укажите имя монарха.



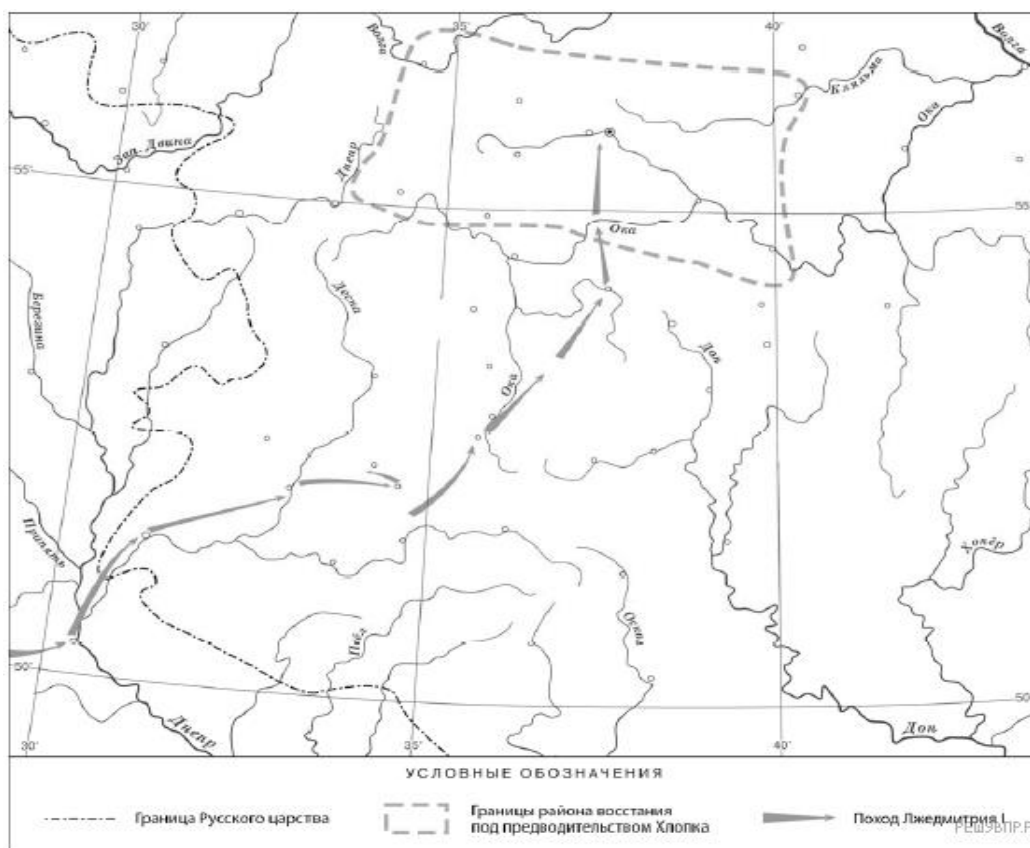
7.2. «Он был слишком близок к престолу...».

1. Какой исторический деятель здесь изображен, назовите его имя.
2. Какой вклад он внес в историю русского государства?
3. На чье правление приходится деятельность этого лица? Укажите имя монарха.
4. Какой орган власти сначала поддержал его деятельность, а затем осудил?

Задание 8. Анализ карты-схемы. 6 баллов.

8.1. Назовите российского монарха, когда произошло восстание, границы района которого обозначены на карте. Что предпринял монарх после подавления этого восстания?

8.2. Подпишите на карте города Москву и Речь Посполитую.



Задание 9. Вы исследователь, перед Вами исторические документы. Извлеките из них информацию, ответьте на вопросы. **10 баллов.**

9.1. «Когда царь подступил к Астрахани, к нему перешло много ногайцев и морзов, которые были заклятыми врагами астраханцев, ибо постоянно сносили от них много притеснений; и с этим войском он немедленно обложил Астрахань со всех сторон, ничего от них не требуя, и не вступая ни в какие переговоры, и хотя Астрахань была весьма укреплена самой природой, многолюдна и снабжена оружием, несколько дней спустя её взяли приступом».

1. Назовите царя, о котором идёт речь в тексте.

2. Укажите наиболее продолжительную войну, которую вела Россия в период правления этого же царя.

9.2. «...Тебе же напомню лишь кое-что из многого, ибо на укоризны, которые ты писал ко мне, я уже со всей истиной ответил; теперь же напомню немного из многого. Вспомни сказанное в книге Иова: "Обошёл землю и иду по вселенной"; так и вы с попом Сильвестром и Алексеем Адашевым и со всеми своими родичами хотели видеть под ногами своими всю Русскую землю, но Бог даёт власть тому, кому захочет».

1. Приведённый текст написан российским монархом. Назовите этого монарха.

2. Укажите название одного любого города, присоединённого к России в период правления монарха – автора данного послания.

9.3. «Когда вступил на престол великий князь Алексей Михайлович и был ещё весьма молодым государем, при нём оставался бывший его гофмейстер и воспитатель _____, по воле и хотению которого направлялись и великий князь и всё управление. Прежде всего он привлек на свою сторону тех, кто могли более всего служить его воле. Что же касается до родственников его царского величества, в особенности со стороны матери, он их удалил от двора. Чтобы сохранить себе милостивое расположение его царского величества, он стремился вступить с ним в близкое родство. _____ предложил ему в жёны дочь дворянина, на сестре которой предполагал жениться сам».

1. Укажите дважды пропущенную в тексте фамилию.

2. Назовите государство, с которым Россия вела наиболее длительную войну в период правления упомянутого в тексте царя.

9.4. «В это время расположение царя к Алексею Адашеву достигло высшей степени, он пожаловал Адашева в окольничие и при этом сказал ему: "Алексей! Взят я тебя из нищих и самых незначительных людей. Слышал я о твоих добрых делах и теперь взыскал тебя выше меры твоей для помощи душе моей. Поручаю тебе принимать челобитные от бедных и обиженных и разбирать их внимательно. Не бойся сильных и

славных, похитивших почести и губящих своим насилием бедных и немощных". И с тех пор начал сам царь судить многие суды и разыскивать праведно. Так кончилось правление боярское».

1. Назовите царя, о котором идёт речь в отрывке.

2. Укажите название неофициального правительства, в состав которого входил государственный деятель, имя которого названо в отрывке.

9.5. «От Степана Тимофеевича от Разина. Пишет вам Степан Тимофеевич всей черни. Кто хочет Богу да государю послужить, да и великому войску, да и Степану Тимофеевичу, и я выслал казаков, и вам бы заодно изменников вывадить и мирских кравапивцев вывадить.»

1. Какое название имеет этот документ?

2. В правление какого царя произошло это событие?

Задание 10. Перед вами список исторических деятелей:

А) И.П. Кулибин Б) В. Беринг В) Б.П. Шереметев Г) Д. Дидро

Выберите исторического деятеля, связанного с нашим регионом – Камчатским краем. Напишите небольшой рассказ. Укажите в нем одно любое историческое событие (процесс), в котором участвовал этот исторический деятель. Приведите два исторических факта, связанных с участием выбранного Вами исторического деятеля в этом событии (процессе). Событие (процесс) и факты должны быть связаны с историей Камчатки. **7 баллов**

Задание 11. Назовите памятники (не менее пяти) на территории Камчатского края, посвященные истории Великой Отечественной войны. Опишите один из них (место расположения, какому событию посвящены, что изображено, кто автор и др.). **10 баллов**

Желаем успеха!