

**ВСЕРОССИЙСКАЯ ОЛИМПИАДА ШКОЛЬНИКОВ
ПО ОБЩЕСТВОЗНАНИЮ В 2015 - 2016 УЧЕБНОМ ГОДУ
РАЙОННЫЙ ЭТАП. ЗАДАНИЯ
7 - 8 КЛАССЫ (100 баллов)**

Мы рады приветствовать Вас на районном этапе Всероссийской олимпиады школьников по обществознанию! Олимпиадная работа включает в себя 10 заданий. На выполнение олимпиадной работы отводится 1 астрономический час (60 минут).

Постарайтесь выполнить как можно больше заданий и набрать наибольшее количество баллов.

Желаем успеха!

1. Выберите правильный ответ. Свой ответ (цифру) занесите в таблицу.

1.1. Верны ли следующие суждения о гражданском обществе?

А. Гражданское общество характеризуется преобладанием горизонтальных связей, основанных на отношениях солидарности и конкуренции между людьми и политическими силами.

Б. Гражданское общество может быть установлено изданием соответствующего законодательного акта государства.

- 1) верно только А
- 2) верно только Б
- 3) верны оба суждения
- 4) оба суждения неверны

1.2. Верны ли следующие суждения о подходах к познаваемости мира?

А. Агностицизм утверждает принципиальную познаваемость мира.

Б. Скептицизм основывается на сомнении в достоверности знания о мире.

- 1) верно только А
- 2) верно только Б
- 3) верны оба суждения
- 4) оба суждения неверны

1.3. Верны ли следующие суждения о социальных взаимодействиях?

А. Примером социального взаимодействия могут служить отношения между продавцом и постоянным покупателем магазина.

Б. Примером социального взаимодействия могут служить отношения между пограничником и пересекающим границу человеком.

- 1) верно только А
- 2) верно только Б
- 3) верны оба суждения
- 4) оба суждения неверны

1.4. Верны ли следующие суждения об экономическом росте?

А. Фактором интенсивного экономического роста может быть компьютеризация производства.

Б. Фактором экстенсивного экономического роста может быть установка дополнительного, но устаревшего оборудования.

- 1) верно только А
- 2) верно только Б
- 3) верны оба суждения
- 4) оба суждения неверны

1.5. Верны ли следующие суждения о Европейском суде по правам человека по правам человека (ЕСПЧ)?

А. Решения ЕСПЧ имеют рекомендательную силу и могут не выполняться государствами, подписавшими Европейскую конвенцию.

Б. ЕСПЧ принимает к рассмотрению жалобы лиц только в том случае, если они исчерпали все средства правовой защиты прав человека в своих государствах

- 1) верно только А
- 2) верно только Б
- 3) верны оба суждения
- 4) оба суждения неверны

1.6. Верны ли следующие суждения о республике в составе Российской Федерации?

А. Только республика в составе Российской Федерации имеет систему органов государственной власти, которая устанавливается ею самостоятельно в соответствии с Конституцией РФ

Б. Главенствующим нормативно-правовым актом республики – субъекта РФ является её Конституция

- 1) верно только А
- 2) верно только Б
- 3) верны оба суждения
- 4) оба суждения неверны

Ответ:	1.1.	1.2.	1.3.	1.4.	1.5.	1.6.

За каждый правильный ответ - 2 балла, всего за задание - 12 баллов

2. Установите соответствие между понятием и его определением.

ПОНЯТИЕ	ОПРЕДЕЛЕНИЕ
А) конкуренция	1) рыночная структура, характеризующаяся доминированием в процессе производства и сбыта продукции малого количества крупных фирм 2) предприятие, полностью контролирующее производство и сбыт одного или нескольких видов продукции 3) ситуация господства на рынке одного покупателя, диктующего производителям цену приобретаемого товара
Б) монополия	
В) олигополия	
Г) монопосония	

	4) соперничество участников рыночных отношений за лучшие условия купли-продажи товаров и услуг
--	--

Запишите в таблицу выбранные цифры под соответствующими буквами.

Ответ:

А	Б	В	Г

За каждый правильный ответ - 2 балла, всего за задание - 8 баллов

3. Определите хронологический порядок принятия следующих документов:

- 1) Международный пакт об экономических, социальных и культурных правах
- 2) Конвенция о правах ребенка
- 3) Европейская конвенция по правам человека
- 4) Международный пакт о гражданских и политических правах
- 5) Всеобщая декларация прав человека

Запишите ответ в виде последовательности цифр

Ответ:

--

За правильный ответ 5 баллов

4. Верны ли следующие суждения?

1. В перечень субъектов Российской Федерации входят федеральные округа
2. Конституция Российской Федерации возлагает на граждан обязанность получить среднее общее образование
3. И человеку, и животному свойственны инстинкты
4. Налогоплательщики имеют право вести учет своих доходов (расходов) и объектов налогообложения
5. Лишение свободы является административным наказанием
6. Религия основана на вере в сверхъестественные силы и чудеса
7. Исполнительную власть в Российской Федерации осуществляет Правительство
8. Главой исполнительной власти в Российской Федерации является Президент Российской Федерации
9. Делинквентное поведение относится к видам отклоняющегося поведения
10. Главным среди коммерческих банков в стране является Центральный банк

Если суждение верно, то проставьте в таблице слово «да», а если не верно – слово «нет».

1	2	3	4	5	6	7	8	9	10

За каждый правильный ответ - 1 балл, всего за задание - 10 баллов

5. Вставьте в текст пропущенные слова.

Образование - это единый целенаправленный процесс (1)_____ и обучения, осуществляемый в интересах (2)_____, семьи, (3)_____ и (4)_____, а также совокупность приобретаемых (5)_____.

(6)_____, (7)_____, ценностных установок и опыта (8)_____. (9)_____ образования определяют образовательные (10)_____, которые бывают (11)_____ и (12)_____. К общему образованию относят (13)_____, (14)_____ и (15)_____ общее образование.

За каждое правильно вставленное слово – 1 балл, всего за задание – 15 баллов.

6. Решите логические задачи.

6.1. Министр иностранных дел ответил категорическим отказом на просьбу аннулировать распоряжение о приостановлении попыток дезавуировать заявление посла. Означает ли это, что он согласен с заявлением, которое сделал посол? Обоснуйте свой ответ.

Ответ: _____

Обоснование, например: _____

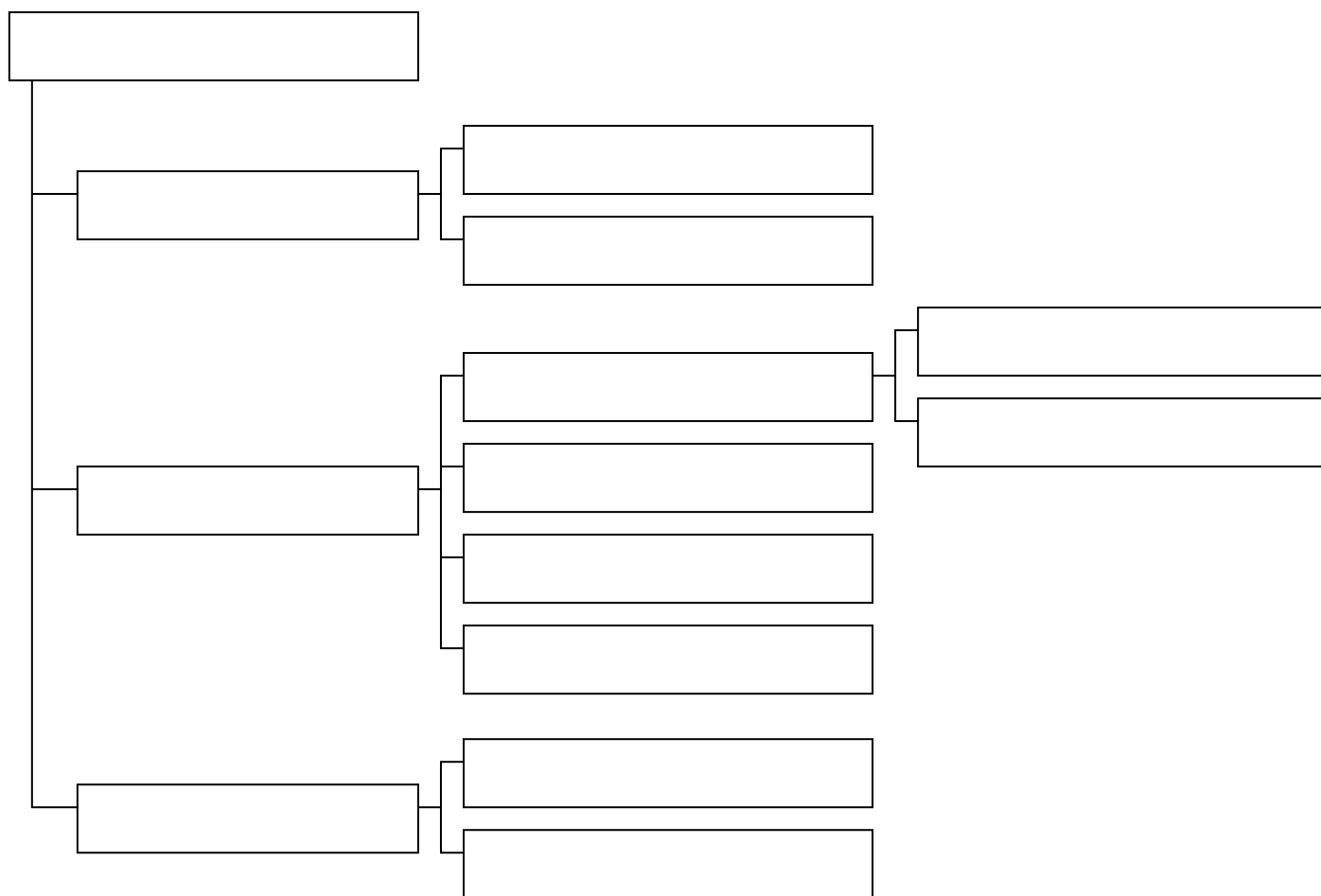
6.2. Джонс, Смит и Браун подозреваются в преступлении. Виновен только один из них. Джонс сказал: «Это преступление совершил я». Смит сказал: «Это сделал Браун». Браун сказал: «Я не виновен». Только один из них солгал. Определите, кто на самом деле виновен. Обоснуйте свой ответ.

Ответ: _____

Обоснование, например: _____

За каждый верный ответ с обоснованием 5 баллов, за каждый ответ без обоснования – 3 балла; всего за задание – 10 баллов.

7. Заполните схему, используя все предложенные понятия, правильно отразив их соотношение. В схеме запишите сами понятия. Дайте определение главному понятию схемы.



Понятия: объект, юридические лица, вещи, правоотношение, движимое имущество, субъективное право, недвижимое имущество, работы, содержание, физические лица, услуги, субъект, нематериальные блага, юридическая обязанность

Определение, например: _____

За каждое правильно размещенное в схеме понятие – 1 балл, за правильно данное определение – 1 балл, всего за задание – 15 баллов.

8. Что объединяет понятия, образующие каждый из представленных рядов? Дайте краткий ответ и запишите его в строке для ответа

8.1. медленные темпы развития, основа хозяйства – аграрное производство, общинная форма собственности, приверженность обычаям старины

Ответ: _____

8.2. знания и умения, признаваемые нормы, ценности, поведенческие установки,

Ответ: _____

8.3. равенство, наличие органов законодательной, исполнительной и судебной власти, наличие своего законодательства, разграничение предметов ведения с центральной властью

Ответ: _____

8.4. измерение, наблюдение, эксперимент, подсчет

Ответ: _____

8.5. зарплата рабочих, расходы на упаковку продукции, затраты на сырье, оплата горючего и электроэнергии

Ответ: _____

За каждый правильный ответ - 1 балл, всего за задание - 5 баллов

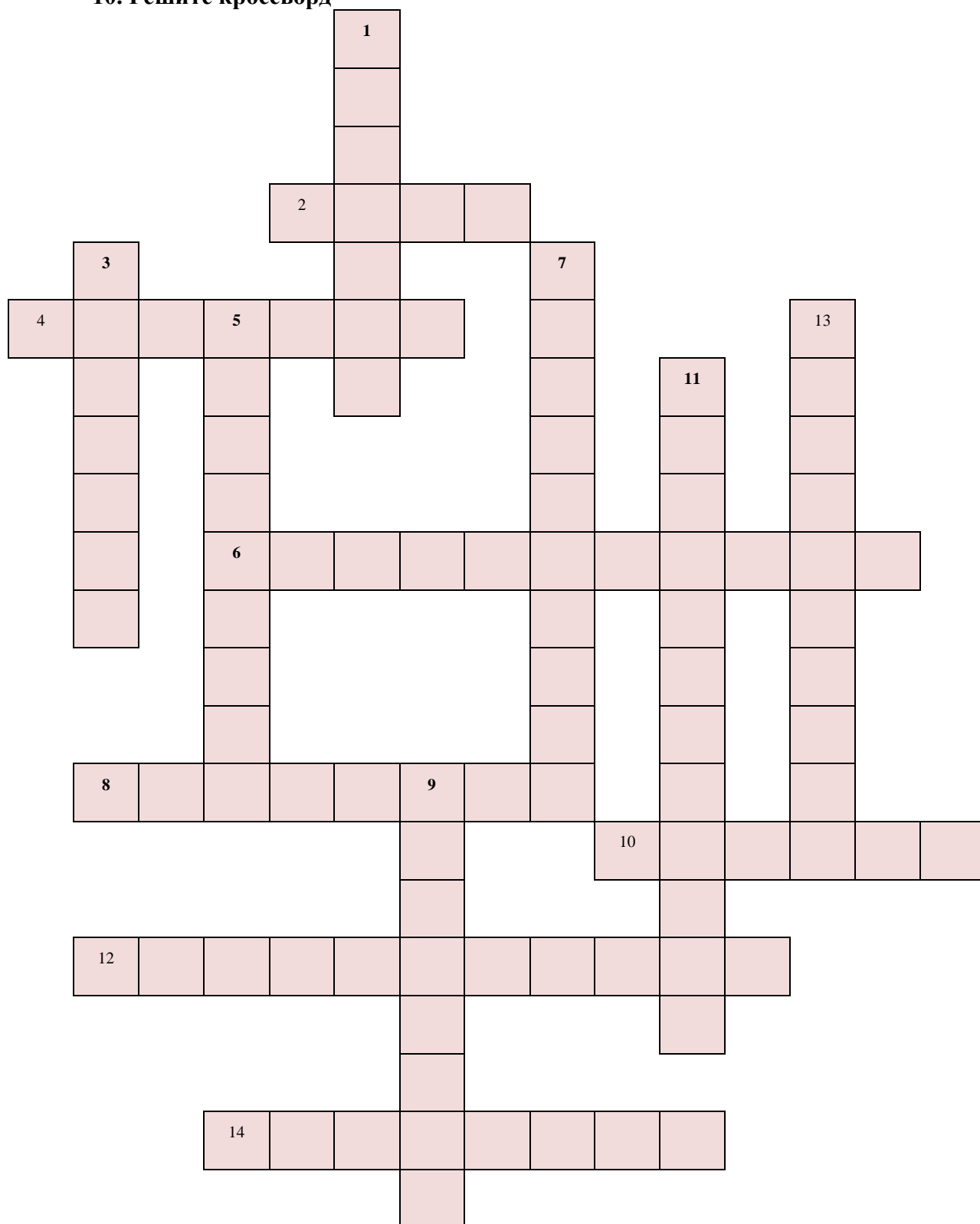
9. Подпишите изображения, используя все предложенные понятия.



Понятия: индуизм, буддизм, лютеранство, ислам, православие, католицизм

За каждый правильный ответ - 1 балл, всего за задание - 6 баллов

10. Решите кроссворд



По горизонтали:

2. Идеальный или реальный результат деятельности

4. Одна из форм духовной жизни общества, включающая особое мировоззрение,

моральные нормы и тип поведения людей

6. Часть культуры общества, которая отличается собственной системой ценностей, языком, манерой поведения, одеждой и другими аспектами

8. Процесс постепенных, поступательных изменений

10. Форма духовной жизни общества, воплощающая представления об идеальных качествах личности, высших ценностях и нормах поведения

12. Свойство, характеризующее оригинальность происхождения чего-либо

14. Деятельность воображения, отличающаяся наибольшей отрешенностью от действительности

По вертикали:

1. Процесс взаимосвязи и взаимодействия субъектов, в котором происходит обмен деятельностью, информацией и опытом

3. Развитие, характеризующееся понижением уровня организации и сложности

5. Форма духовной жизни общества, предполагающая образное осмысление действительности

7. Наука, изучающая общество, его структуру, закономерности функционирования и развития

9. Личностная и общественная значимость определенных объектов и явлений

11. Форма активности человека, связанная с преобразованием окружающего мира с целью удовлетворения потребностей

13. Вид искусства, использующий в качестве единственного материала слова и конструкции письменного человеческого языка

За каждое правильно указанное слово - 1 балл, всего за задание - 14 баллов.