

МУНИЦИПАЛЬНЫЙ ЭТАП ВСЕРОССИЙСКОЙ ОЛИМПИАДЫ
2018-2019 УЧЕБНЫЙ ГОД

Обществознание. 9 класс. Ключи

На выполнение заданий школьникам отводится 2 часа 30 минут. Максимальная сумма баллов – 100.

ЗАДАНИЕ 1. «Да» или «нет»? Если Вы согласны с утверждением, напишите «Да», если не согласны – «Нет». Внесите свои ответы в таблицу (8 баллов).

Ответ:

1.	2.	3.	4.	5.	6.	7.	8.
нет	да	да	нет	да	нет	нет	нет

Комментарий для экспертов: за каждый правильный ответ – 1 балл (всего 8).

ЗАДАНИЕ 2. Ознакомьтесь с визуальным рядом, представляющим гербы различных субъектов Российской Федерации. Найдите одно лишнее изображение и впишите в ответ соответствующую букву. Тщательно обоснуйте свой выбор (на каком содержательном основании это изображение является лишним в представленном ряду?). (4 балла)

Ответ:

Лишнее изображение: Д.

Обоснование: Изображение (Д) является лишним в данном ряду, поскольку это герб города Санкт-Петербург; остальные изображения – гербы субъектов Российской Федерации, входящих в Уральский Федеральный Округ (УрФО)¹: А – Челябинская область, Б – Ямало-ненецкий автономный округ, В – Свердловская область, Г – Курганская область, Е – Тюменская область. Санкт-Петербург не входит в УрФО, поэтому его герб (изображение Д) является лишним.

Комментарий для экспертов:

За правильный выбор лишнего – 2 балла.

За правильный ответ об отличии изображения (Д)² – 2 балла (герб города / субъекта РФ, не входящего в УрФО, – 1 балл, остальные – гербы субъектов РФ, входящих в УрФО, – 1 балл).

ЗАДАНИЕ 3. Восстановите соответствия между элементами, представленными в левом и правом столбцах (правовая ситуация и регулирующий её кодекс). Запишите решение в таблицу для ответа: под каждой буквой из первого столбца запишите номер, обозначающий во втором столбце выбранный Вами элемент (5 баллов).

Ответ:

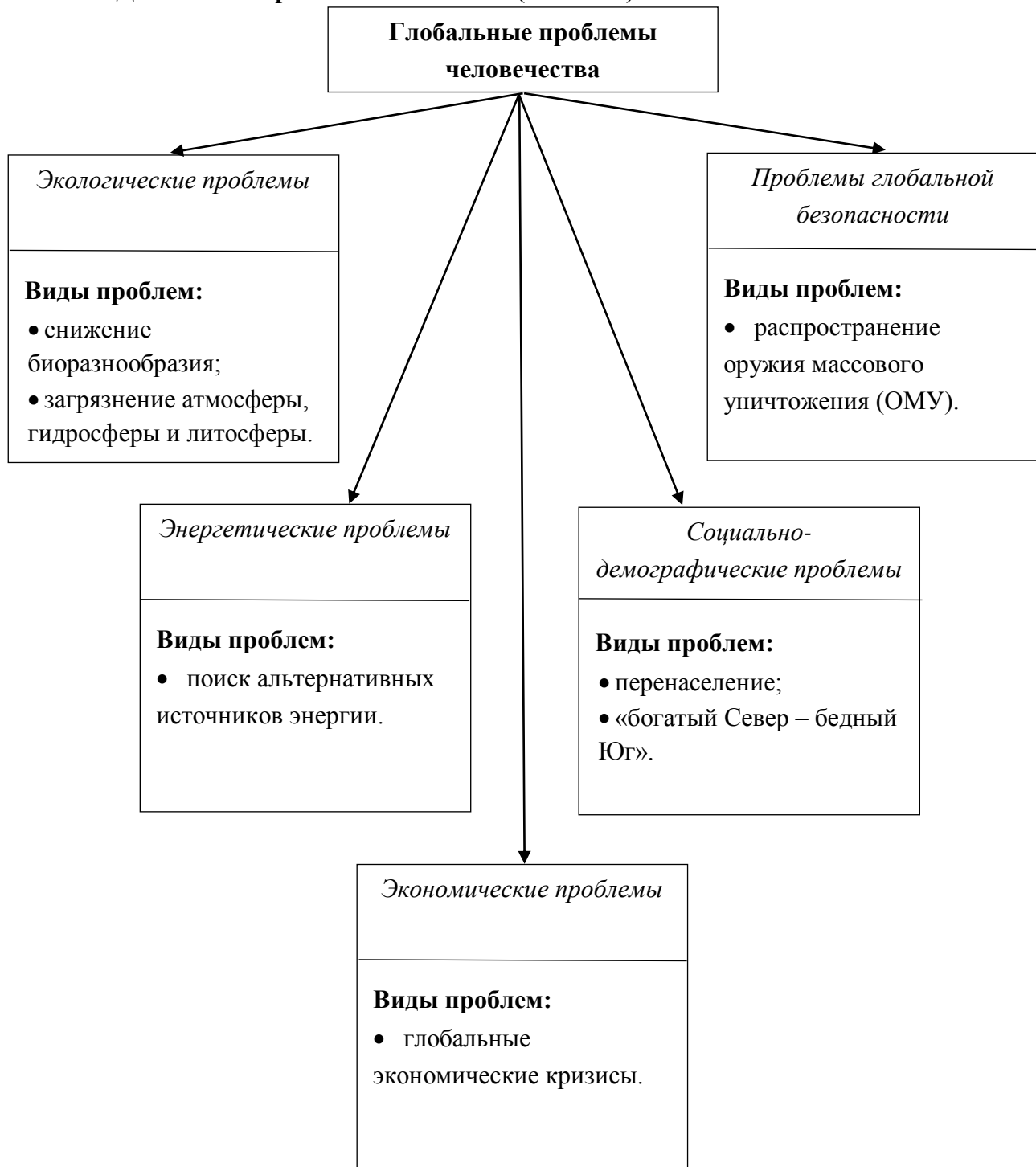
¹ Не обязательно, чтобы участник олимпиады правильно назвал все субъекты РФ согласно представленным гербам! Главное – верное определение принципа классификации, в соответствии с которым изображение (Д) было выбрано в качестве неравноправного в предложенном ряду.

² Ответ о том, что на изображении (Д) нет животных, а на остальных есть не может быть засчитан за верный по содержанию, так как в задании спрашивается не о формальном внешнем различии, но о принципе классификации, лежащем в основании группирования изображений.

А)	Б)	В)	Г)	Д)
4.	5.	2.	1.	3.

Комментарий для экспертов: за каждый правильный ответ – 1 балл (всего 5).

ЗАДАНИЕ 4. Поработайте со схемой (6 баллов).



Комментарий для экспертов:

За каждую правильно распределённую по иерархии проблему – 0,5 балла (всего 6).

ЗАДАНИЕ 5. Поработайте с визуализированными статистическими данными: заполните пропуски в тексте, посвящённом социальным аспектам науки, и КРАТКО ответьте на вопрос по тексту (10 баллов).

Ответ (вставьте пропуски):

1)	2)	3)	4)	5)	6)
26	27	Литве	Латвии	41	43

Возможный ответ на вопрос в тексте:

Безусловно, препятствовать продвижению женщин в науке могут гендерные стереотипы – устойчивые для соответствующего общества представления о различиях между мужчинами и женщинами. Данные представления формировались веками и, согласно им, во многих обществах полагалось, что женщины в среднем физически слабее мужчин, менее рассудительны, более эмоциональны, имеют хуже развитые способности к высокоинтеллектуальной деятельности и т.п. Сегодня же очевидно и доказано учёными, что строение мозга у всех людей одинаково и, если физиологических нарушений нет, и женщины, и мужчины в равной степени могут развить способности к логическому и теоретическому мышлению, которое как раз является ключевым для занятия наукой. Однако, существуют и объективные причины: чаще всего современные женщины вступают в брак и заводят детей (и, соответственно, уходят в декретный отпуск) как раз в возрасте окончания магистратуры и аспирантуры. Многие либо уходят с такой сложной и ответственной работы, как исследовательская деятельность, отдавая предпочтение воспитанию детей и другим семейным делам, либо по возвращении из декретного отпуска с трудом «навёрстывают» отставание от коллег-мужчин, не достигая высоких должностей в науке. Возможно, в совокупности с данными объективными факторами культурно-исторические традиции в разных странах всё же до сих пор действуют (нередко на подсознательном уровне), что также обуславливает выбор работодателя в пользу мужчины в науке (якобы большая склонность к интеллектуальной деятельности, особенно к точным наукам, и тот факт, что мужчины в подавляющем числе случаев не уходят в декретный отпуск по уходу за ребёнком, а значит, могут более стабильно и продолжительно заниматься научными исследованиями).

Комментарий для экспертов:

За каждый правильный ответ в таблице – 1 балл (всего 6).

За предположение объективных причин уменьшения числа женщин-учёных при переходе к более высоким ступеням исследовательской деятельности – 1 балл; за предположение причин, обусловленных гендерными стереотипами, – 1 балл; указаны «объективные» причины (*например*, создание семьи, рождение ребёнка, декретный отпуск примерно в возрасте окончания магистратуры и аспирантуры и т.п.) – 1 балл; указаны гендерные стереотипы (*например*, представления о том, что женщины менее склонны к интеллектуальной деятельности, менее успешны в точных науках, менее логично и последовательно мыслят и т.п.), – 1 балл (всего 4).

ЗАДАНИЕ 6. Решите экономическую задачу (10 баллов).**Решение:**

Сумма за планшет в *интернет-магазине А* = цена * (100% - скидка)/100 + доставка = 2 999 р. * (100% - 3%)/100 + 500 р. = 2 999 р. * 0,97 + 500 р. = **3 409, 03 р.**

Сумма за планшет в *магазине Б* = цена * (100% - скидка)/100 + проезд * 2 = 3 899 р. * (100% - 15%)/100 + 28 р. * 2 = 3 899 р. * 0,85 + 56 р. = **3 370, 15 р.**

3. Политический режим, дающий гражданам право участвовать в принятии политических решений и выбирать своих представителей в органы власти (*Демократия*).

4. Моральная ценность, в которой выражено чувство любви к Отечеству, забота о его интересах и готовность защищать его от врагов (*Патриотизм*).

5. Государственный строй, при котором верховная власть принадлежит выбранным на определённый срок органам власти (*Республика*).

6. Организация политической власти, осуществляющая управление обществом и обладающая суверенитетом (*Государство*).

По вертикали:

1. Нужда в чём-либо необходимом для поддержания жизнедеятельности и развития личности, группы людей и общества в целом (*Потребность*).

2. Политический режим, при котором носитель власти провозглашает сам себя имеющим право на власть (*Авторитаризм*).

3. Обязательный платёж, взимаемый государством с каждого производителя товаров и услуг, владельца того или иного имущества и иных получателей дохода (*Налог*).

4. Независимость государства во внешних делах и верховенство государственной власти во внутренних делах (*Суверенитет*).

5. Сфера взаимоотношений между социальными группами по осуществлению общих интересов с помощью политической власти (*Политика*).

6. Всё, что является полезным для человека, ценится им как средство удовлетворения его потребностей (*Благо*).

7. Форма правления, при которой верховная власть принадлежит единоличному наследственному правителю, а также государство во главе с таким правителем (*Монархия*).

8. Устойчивая политико-правовая связь человека с государством, предполагающая определённые права, обязанности и ответственность (*Гражданство*).

Комментарий для экспертов:

За каждое правильно вписанное в кроссворд слово – 1 балл (всего 14).

ЗАДАНИЕ 8. Поработайте с текстом. Внимательно прочитайте и КРАТКО ответьте на вопросы к тексту (18 баллов).

Возможные ответы на вопросы с [комментариями для экспертов]³:

1. Какой темой объединены данные высказывания? *Мужественное служение своему господину [1 балл] и готовность при необходимости принять смерть [1 балл]. [За корректно указанную тематику отрывков – 2 балла].*

2. Какие синонимы слова «мужество» используются в тексте? (Выпишите синонимы). *(1) Верность, (2) решимость, (3) бесстрашие, (4) смелость, (5) доблесть. [За каждый верно выписанный синоним – 1 балл (всего 5)].*

3. Какие антонимы слова «мужество» встречаются в тексте? (Выпишите антонимы). *(1) Малодушие, (2) трусость. [За каждый верно выписанный антоним – 1 балл (всего 2)].*

4. Должен ли, на Ваш взгляд, воин беспрекословно следовать приказам господина (военачальника) и всегда быть готовым отдать свою жизнь? Сформулируйте своё мнение и

³ Ответы учащихся могут быть сформулированы другими словами, однако правильность определяется верной передачей смысла (вопрос 1), а также наличием убедительных, непротиворечивых примеров (вопрос 4).

приведите примеры художественных произведений, личного жизненного опыта или исторических событий, которые аргументируют или иллюстрируют Вашу позицию по данному вопросу.

Комментарий для экспертов⁴:

За аргументированный и подкреплённый примерами ответ, в целом, – 9 баллов: за ясную формулировку собственной позиции по вопросу о необходимости следовать приказам господина и готовности отдать жизнь – до 2 баллов; за приведение подтверждающих эту формулировку примеров художественных произведений, личного жизненного опыта или исторических событий – до 6 баллов, *эксперт может поставить дополнительно 1 балл* за ответ на данный вопрос, указав на бланке за какое именно *достоинство* поощряется участник олимпиады (например, *глубина осмысления, демонстрация высоких нравственных ориентиров, патриотичность примеров, нестандартный подход к решению, грамотное использование терминологии* и т.п.).

ЗАДАНИЕ 9. Эссе (25 баллов).

Комментарий для экспертов:

Сочинение-эссе на одну из предложенных ниже тем по выбору оценивается по следующим критериям⁵:

1. Обоснованность выбора темы (до 2 баллов).
2. Раскрытие понимания того, о чём говорится в названии, в чём состоит идея, концептуальная позиция (до 2 баллов).
3. Представление участником олимпиады собственной точки зрения при раскрытии темы. (Оценивается суть и умение ее сформулировать) (до 3 баллов)
4. Определение цели, которую участник олимпиады ставит перед собой в работе (до 3 баллов).
5. Внутреннее смысловое единство, согласованность ключевых тезисов и утверждений, непротиворечивость личностных суждений (оценивается качество аргументов, данных в пользу собственной точки зрения) (до 3 баллов).
6. Раскрытие проблемы на теоретическом уровне (опора на научные теории, владение понятиями курса) (до 2 баллов).
7. Аргументация собственной точки зрения с опорой на факты общественной жизни и личный социальный опыт (до 2 баллов).
8. Соответствие между высказываемыми теоретическими положениями и приводимым фактическим материалом (т.е. насколько органично и сообразно соединены пп. 6 и 7, названные выше) (до 2 баллов)
9. Чёткость выводов, их соответствие поставленной перед собой цели работы (см. п. 4) (до 3 баллов)
10. Эксперт может начислить дополнительно 3 балла, указав на бланке за какое именно достоинство эссе поощряется участник олимпиады.

⁴ Это творческое задание, поэтому «модельного» ответа на него быть не может. Следует оценивать ответ по подобию критериев для эссе, главные из которых в данном случае – ясность формулирования личной позиции и соответствие примеров, её иллюстрирующих, выраженному мнению.

⁵ За каждый пункт необходимо начислить баллы (от 0 до максимальных 2-3 баллов) в зависимости от степени полноты соответствия критерию, уровня аргументированности, согласованности, ясности, обоснованности и т.д.

