

Пермский край
2022-2023 учебный год
ВСЕРОССИЙСКАЯ ОЛИМПИАДА ШКОЛЬНИКОВ ПО ОБЩЕСТВОЗНАНИЮ
МУНИЦИПАЛЬНЫЙ ЭТАП
7-8 КЛАССЫ

ШИФР УЧАСТНИКА _____

Уважаемый участник олимпиады!

Перед Вами задания муниципального этапа всероссийской олимпиады школьников по обществознанию.

Время выполнения заданий – 90 минут (1 час 30 минут).

Использование справочных материалов, средств связи и электронно-вычислительной техники для выполнения заданий школьного и муниципального этапов олимпиады не предусмотрено.

Задания считаются выполненными, если Вы вовремя сдали их членам жюри.

Внимательно читайте текст заданий. Содержание ответа вписывайте в отведённые поля, записи ведите чётко и разборчиво.

При выполнении заданий можно пользоваться черновиком. Записи в черновике не учитываются при оценивании работы.

За каждый правильный ответ Вы можете получить определённое членами жюри количество баллов. Баллы, полученные Вами за выполненные задания, суммируются.

Максимально возможное количество баллов за работу – 50 баллов.

Задание 1. (6 баллов)

Заполните пропуски в тексте. Каждому пропуску соответствует только одно слово, падеж слова в тексте и списке слов может не совпадать.

Появление первых ...(А)... религий способствовало закреплению и распространению ...(Б)... норм и принципов. В этом факте отражается ...(В)... функция религии как ...(Г)... института. Возникшие ранее ...(Д)... религии выполняли эту функцию менее эффективно, так как у них зачастую отсутствовали четко сформулированные в ...(Е)... текстах заповеди или постулаты.

- | | |
|---------------------|-----------------------|
| 1) Политеистический | 7) Психологический |
| 2) Монотеистический | 8) Священный |
| 3) Законный | 9) Социальный |
| 4) Моральный | 10) Регулятивный |
| 5) Государственный | 11) Мировоззренческий |
| 6) Частный | |

Ответы, соответствующие пропускам, т.е. цифры занесите в таблицу:

| А | Б | В | Г | Д | Е |
|---|---|---|---|---|---|
| | | | | | |

Задание 2. (2 балла)

Выберите из перечисленного примеры проявления у человека научного мировоззрения:

- А) Иван не знал ответа на вопрос в тесте и выбрал вариант А, потому что вероятность того, что он окажется правильным такая же как у других вариантов;
- Б) Анатолий не знал ответа на вопрос в тесте и выбрал вариант А, потому что он понравился ему больше остальных;
- В) Сергей не знал ответа на вопрос в тесте и выбрал вариант А, потому что не выбирал этот вариант в предыдущих вопросах;

- Г) Василий не знал ответа на вопрос в тесте и выбрал вариант А, потому что читал о том, что по статистике он чаще оказывается правильным;
- Д) Григорий не знал ответа на вопрос в тесте и выбрал вариант А, рассчитывая, что угадает правильный.

Ответ: _____

Задание 3. (2 балла)

Определите истинность или ложность двух представленных утверждений.

Верный ответ подчеркните.

При республиканской форме правления может существовать авторитарный политический режим.

А) Верно

Б) Неверно

3.2. В борьбе за власть участвуют только представители политических партий.

А) Верно

Б) Неверно

Задание 4. (4 балла)

Задача по политологии.

Старший вожатый оздоровительного лагеря, проводя с вожатыми отрядов занятие, рассказал о признаках и функциях политических партий. В ходе обсуждения его доклада вожатый Иванов заявил: «Получается, что каждый отряд – это тоже политическая партия, так как они конкурируют друг с другом во время спортивных и творческих соревнований». Между участниками занятия возник спор.

Определите, правильны ли рассуждения вожатого Иванова, объяснив, как вы понимаете, что такое политическая партия и в чем главные различия (два) между отрядом и партией?

Ответ:

Задание 5. (2 балла)

Определите истинность или ложность утверждения. Верный ответ подчеркните.

Смешанная экономика может решить проблему ограниченности ресурсов.

А) Верно

Б) Неверно

Задание 6. (6 баллов)**Установите соответствия между понятиями и определениями.**

| Понятие | | Определение |
|-------------------|---|--|
| Социальная роль | А | положение индивида в обществе (и/или группе, институте) |
| Социальный статус | Б | ожидание от поведения индивида со стороны общества (и/или группы, института) |
| Стратификация | В | признанные правила, образцы поведения |
| Семья | Г | группа людей, связанных родством или подобными тесными узами |
| Мораль | Д | структурированное социальное неравенство |
| Социальная норма | Е | особые духовные правила, регулирующие поведение человека в обществе, отношение к другим людям, окружающей среде, с позиции добра и зла |

Занесите соответствующие буквы в таблицу:

| | | | | | |
|--|--|--|--|--|--|
| | | | | | |
| | | | | | |

Задание 7. (5 баллов)**Установите соответствия между идеологиями и базовыми принципами.**

| | Идеология | | Принцип |
|---|--------------------------------|---|--------------|
| 1 | либерализм | А | порядок |
| 2 | консерватизм | Б | равенство |
| 3 | коммунизм | В | свобода |
| 4 | социализм (социал-демократизм) | Г | мир |
| 5 | пацифизм | Д | солидарность |

Занесите соответствующие буквы в таблицу:

| | | | | |
|--|--|--|--|--|
| | | | | |
| | | | | |

Задание 8. (5 баллов)**Задача по логике**

При перевозке животных одного из зоопарков в дороге произошла путаница. На трех закрытых контейнерах, в которых находились крокодил, лев и ворона, шутники повесили новые таблички. На первой табличке написано «Крокодил», на второй – «Лев», на третьей – «Крокодил или лев». Содержимое ни одной из табличек не соответствует надписи на ней.

Вопрос: Где кто находится? Обоснуйте свой ответ в трех предложениях.

Ответ:

Задание 9. (5 баллов)

Задача по праву

К вам на прием обратился гражданин Семенов, который очень долго и добросовестно изучая Конституцию РФ пришел к выводу, что в стране нарушается ст.14 Конституции РФ. Так как христианские, религиозные праздники приравнены к выходным, законодательно в Трудовом кодексе РФ, то есть государство предпочитает эту религию в качестве государственной. Поэтому он предлагает либо отменить статью, либо законодательно признать выходными все религиозные праздники. В связи с чем, он обратился к Вам за консультацией, каким образом, можно отменить или изменить ст. 14 Конституции РФ.

Вопрос: Дайте оценку, соответствуют ли действия гражданина Семенова Конституции РФ?

Ответ:

Задание 10.

Творческое задание.

Современная популярная культура часто заимствует сюжеты, понятия, практики и героев в архаичной культуре. Это — настолько естественное в современной культуре явление, что многие современные культурные деятели стали сомневаться в том, что современный человек вообще способен создавать новое.

Перед вами представлены 11 изображений (обложек) известных текстов культуры. Ваше задание:

Объедините изображения текстов культуры в пары с общими сюжетами. В ответе запишите буквы парами, например, *А и Б; В и Г и т.д.* **(4 балла)**

Выберите изображение текста культуры, у которого нет пары.

В ответе запишите букву. **(1 балл)**

Назовите или кратко опишите, чем похожи сюжеты сгруппированных вами изображений культурных текстов. Сюжет изображения описывать не нужно. **(8 баллов)**

Ответы:

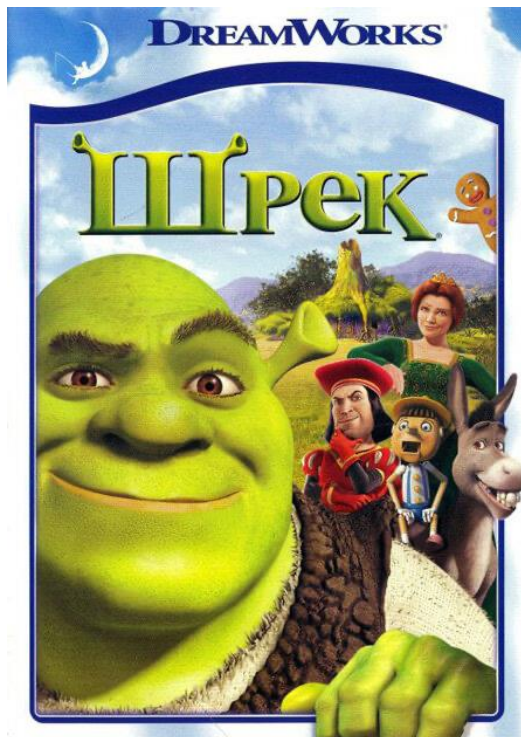
А.



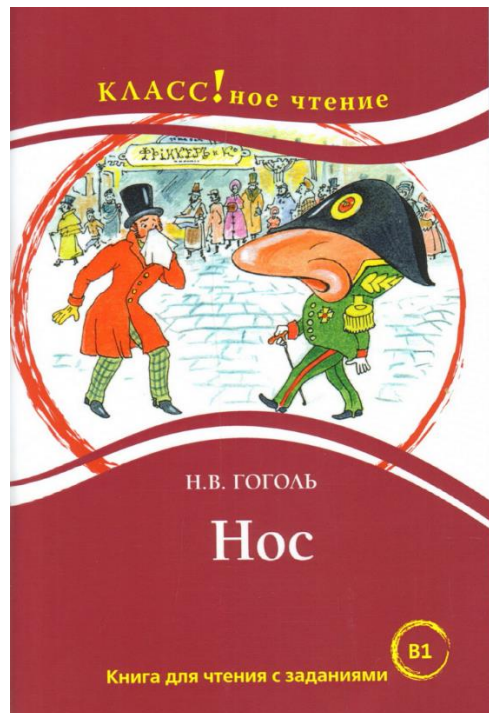
Б.



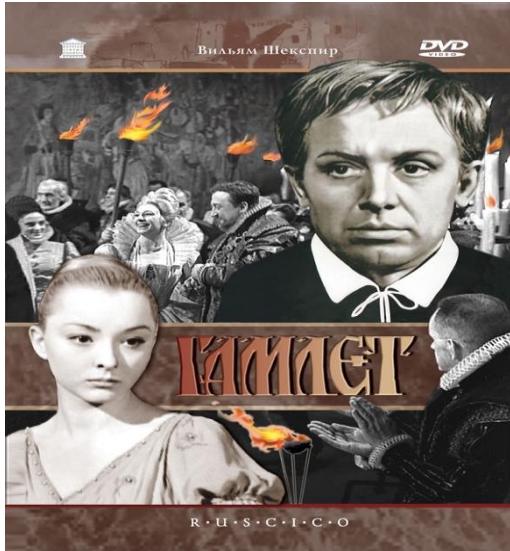
В.



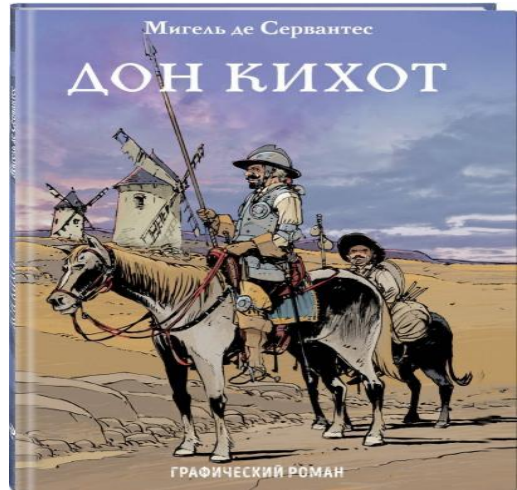
Г.



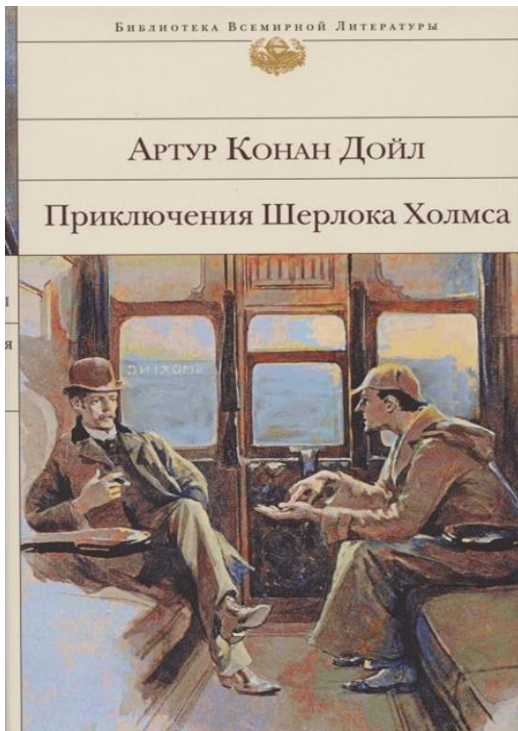
Д.



Е.



Ж.



З.



И.



К.



Л.

