

Результаты проверки:

Тесты (max 60 баллов)	Задача 1 (max 10 баллов)	Задача 2 (max 15 баллов)	Задача 3 (max 10 баллов)	Задача 4 (max 10 баллов)	Задача 5 (max 25 баллов)	Итого (max 130 баллов)

ШИФР
работы

--	--	--	--	--	--	--	--	--	--

В тестовых заданиях правильный ответ обведи кружком.

Ответы на задания пиши под условием задания.

Не забудь привести РЕШЕНИЕ!

ЧАСТЬ 1.

**Тест. Выберите единственный верный ответ. Обведи правильный вариант ответа в кружок.
(2 балла за верный ответ и 0 баллов при неверном ответе)**

Вопрос 1.1.

Ценовая эластичность спроса на товар измеряется чувствительностью величины спроса к изменению:

- А) цен на другие товары;
- Б) вкусов и предпочтений;
- В) цены товара;
- Г) дохода потребителей.

Вопрос 1.2.

Что можно отнести к внешним источникам финансирования товарищества на вере «Безмерная радость»:

- А) прибыль от продажи складских помещений, принадлежащих товариществу;
- Б) амортизационный фонд;
- В) кредит, выданный СИБ-банком на 2 года;
- Г) прибыль от продаж.

Вопрос 1.3.

Зависимость выпуска фирмы от постоянных и переменных издержек приведена в таблице.

Выпуск	Постоянные издержки	Переменные издержки
10	100	100
20	100	200
30	100	300
40	100	400

Если выпуск фирмы растет, то средние постоянные издержки будут:

- А) увеличиваться;
- Б) снижаться;
- В) снижаться, а потом увеличиваться;
- Г) будут постоянными.

Вопрос 1.4.

Оптовый склад снизил цены на продукцию на 5%, после этого увеличился его объем продаж на 8%, в таком случае:

- А) общая выручка оптового склада снизится;
- Б) общая выручка оптового склада увеличится;
- В) кривая спроса на продукцию оптового склада сдвинется вправо;
- Г) спрос на продукцию, продаваемую оптовым складом неэластичен.

Вопрос 1.5.

Какой из ниже перечисленных факторов приведет к сдвигу кривой предложения на яблоки вправо вниз?

- А) вырастет цена на груши;
- Б) увеличится цена на яблоки;
- В) неурожай яблок;
- Г) во всех районах выращивания яблок повысился их урожай.

Вопрос 1.6.

Проведенные исследования образа жизни бельгийцев выявили положительную тенденцию в укреплении убеждения в том, что «замороженные овощи полезны и их очень удобно готовить». Каким образом это отразится на рынке замороженных овощей?

- А) увеличится объем спроса на замороженные овощи;
- Б) Увеличится спрос на замороженные овощи;
- В) уменьшится производство замороженных овощей;
- Г) уменьшится цена замороженных овощей.

Вопрос 1.7.

Бюджетный дефицит есть:

- А) разность между суммарными расходами и доходами бюджета;
- Б) разность между планируемыми и реальными доходами бюджета;
- В) недостающие средства, необходимые, чтобы полностью расплатиться с долгами;
- Г) проценты, уплачиваемые за кредиты, предоставленные государству банками и населением.

Вопрос 1.8.

Что из ниже перечисленного является доходом государственного бюджета?

- А) пенсии;
- Б) стипендии;
- В) доходы домохозяйств от процентов, полученных по государственным облигациям;
- Г) доходы от приватизации государственного имущества.

Вопрос 1.9.

Объем выпуска фирмы в условиях совершенной конкуренции – 1000 единиц товара, цена товара – 80, общие средние издержки при выпуске 1000 единиц товара – 30. Общая прибыль до уплаты налогов равна:

- А) 50;
- Б) 80 000;
- В) 50 000;
- Г) 30 000.

Вопрос 1.10.

Индексация доходов:

- А) стимулирует производительность труда;
- Б) способствует уменьшению разрыва в доходах лиц различных социальных категорий;
- В) используется для поддержания уровня жизни лиц с фиксированными доходами;
- Г) ведет к усилению социальной дифференциации.

Вопрос 1.11.

Спрос задается функцией: $Q = 9 - P$, а предложение $Q = 2 + P$. Известно, что при установленном государством потолке цены продавцы получили выручку, равную 8. Значит, значение потолка цены равно:

- А) 1;
- Б) 2;
- В) 4;
- Г) 6.
- Д) 8.

Вопрос 1.12.

Фирма «Праздник» оказывает услугу по рассылке поздравительных SMS-сообщений на мобильные телефоны. Она может выручить 2700 рублей за 900 разосланных сообщений в день и 2702 рубля за 901 сообщение в день. Это значит, что предельная выручка компании составляет:

- А) 2700 рублей;
- Б) 3 рубля;
- В) 2 900/901 рубля;
- Г) 2 рубля.

Вопрос 1.13.

Эффективность производства достигается тогда, когда...

- А) остается возможность увеличить выпуск того товара, который можно продать по более высокой цене;
- Б) невозможно перестроить использование наличных ресурсов таким образом, чтобы увеличить выпуск одного товара, без уменьшения выпуска любого другого товара;
- В) повышается производительность труда;
- Г) на рынках факторов производства отсутствует конкуренция продавцов.

Вопрос 1.14.

Американцы стали больше экономить и покупать меньше драгоценностей. Поэтому цены на бриллианты начали падать. Разочарованные продавцы стали предлагать на рынок меньше своей продукции. Это означает, что:

- А) предложение бриллиантов снизилось;
- Б) предложение бриллиантов увеличилось;
- В) объем предложения бриллиантов снизился;
- Г) объем предложения бриллиантов вырос.

Вопрос 1.15.

В каком из предложенных ответов макроэкономические понятия расположены в порядке убывания их величины?

- А) ВВП; Чистый национальный продукт; Национальный доход; Располагаемый доход.
- Б) Чистый национальный продукт; Национальный доход; Располагаемый доход; Личный доход.
- В) ВВП; Национальный доход; Располагаемый доход; Личный доход.
- Г) Национальный доход; Чистый национальный продукт; Личный доход; Располагаемый доход.

Вопрос 1.16.

Какое явление соответствует фазе экономического подъема:

- А) увеличение курсовой стоимости ценных бумаг;
- Б) увеличение нормы обязательных резервов;
- В) увеличение субсидий производителям;
- Г) увеличение совокупного объема выплачиваемых пособий по безработице;
- Д) увеличение товарно-материальных запасов фирм.

Вопрос 1.17.

Рынки совершенной и монополистической конкуренции имеют общую черту:

- А) выпускаются дифференцированные товары;
- Б) на рынке оперирует множество покупателей и продавцов;
- В) каждая фирма сталкивается с горизонтальной кривой спроса на свой продукт;
- Г) выпускаются однородные товары;
- Д) рыночное поведение каждой фирмы зависит от реакции ее конкурентов.

Вопрос 1.18.

Предположим, что правительство России облагает производителей шоколада налогом в размере 60% от стоимости каждой шоколадки. Производители увеличивают цену реализуемой продукции на величину налога. Кто в результате фактически оплачивает этот налог?

- А) заводы – производители шоколадных изделий;
- Б) покупатели шоколада;
- В) российские налогоплательщики в целом;
- Г) правительство.

Вопрос 1.19.

В стране Филлиппандии трудовые ресурсы используются полностью и эффективно. Но экономист скажет, что в Филлиппандии:

- А) есть структурная безработица;
- Б) существует циклическая безработица;
- В) 100% занятость населения;
- Г) 100% занятость рабочей силы.

Задача 2. (15 баллов)

Функции спроса и предложения: $P_d = 120 - 2Q$, $P_s = 30 + Q$. Что произойдет на рынке данного товара, если государство установит цену на уровне 40 рублей? Решите задачу аналитически.

Задача 3. (10 баллов)

Имеются данные по региону:

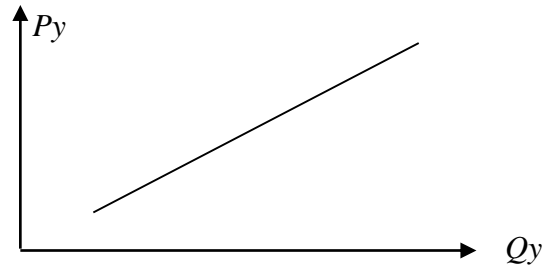
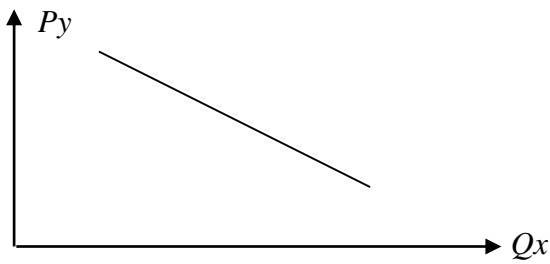
Среднегодовая численность населения	4500 тыс. чел.
Всего занято в экономике	1800 тыс. чел.
Численность безработных	300 тыс. чел.

1) Определите численность экономически активного населения (5 баллов).

2) Рассчитайте уровень безработицы (5 баллов).

Задача 4. (10 баллов)

Объясните природу взаимоотношений между товаром X и товаром Y на основе ниже приведенных графиков. Приведите пример таких товаров.



Задача 5. (25 баллов)

В январе 2015 года Вы организовали свою собственную фирму «Пластформ», считая, что так Вы сможете заработать больше денег, чем работая простым дизайнером в мебельной фирме с годовым доходом 600 тысяч рублей. Для открытия фирмы «Пластформ» Вам пришлось вложить собственные накопления в размере 8000 тысяч рублей. Учетная ставка Центрального Банка, действовавшая в 2015 году, была 15 %. По окончании 2015 года, по расчетам бухгалтера, прибыль Вашей фирмы составила 1700 тысяч рублей. Оправдано ли Ваше решение экономически, учитывая итоги 2015 года? Ответ поясните расчетами.
