

г) факторы производства - это вовлеченные в процесс производства экономические ресурсы.*

2. Если номинальный доход человека увеличился на 20%, а темп инфляции составил 15%, то реальный доход

- а) вырос на 4,35%;* б) упал на 4,16%; в) вырос на 5%; г) упал на 5%.

3. Нобелевская премия за вклад в поведенческую экономику присуждена в 2017 г.

- а) Ричарду Тейлеру;*
б) Жану Тиролю;
в) Ангусу Дитону;
г) Оливеру Харту.

4. Кривая предложения совершенно конкурентной фирмы в краткосрочном периоде представляет собой:

- а) часть кривой ее предельных издержек, расположенную выше минимальных значений средних переменных издержек;*
б) часть кривой ее предельных издержек, расположенную ниже минимальных значений средних переменных издержек;
в) частью кривой средних издержек, лежащую над кривой предельных издержек;
г) возрастающую часть кривой предельных издержек.

5. Если значения средних переменных издержек превышают значения предельных издержек, то фирме целесообразно:

- а) увеличивать количество применяемого переменного фактора производства;*
б) снижать количество применяемого переменного фактора производств;
в) сокращать объем выпуска продукции;
г) сократить масштаб производства.

6. Если кривые предельных и средних издержек имеют общую точку, то это значит, что они:

- а) пересекаются в точке минимума предельных издержек;
б) пересекаются в точке минимума средних издержек;*
в) пересекаются в точке максимума предельных издержек;
г) касаются, но не пересекаются.

7. Какая из следующих кривых никогда не принимает U-образной формы?

- а) AVC;
б) MC;
в) AFC;*
г) ATC.

8. Что из перечисленного ниже не может выступать сигналом о качестве товара:

- а) репутация фирмы;
б) цена товара;
в) реклама товара;*
г) страховка.

9. Под дифференциацией продукта экономисты подразумевают:

- а) внесение изменений в конструкцию реализуемого фирмой товара;
б) меры по повышению потребительской ценности товара;

- в) тип поведения фирмы, направленный на выделение своего продукта в ряду конкурирующих; *
- г) расширение ассортимента продукции, производимого фирмой.

10. Индекс потребительских цен, в отличие от дефлятора ВВП, базируется на структуре производства.

- а) неизменной;*
- б) изменяемой;
- в) динамическо;
- г) абсолютной.

===== ТЕСТ 3 =====

Выберите все верные ответы

(30 баллов:3 балла за каждое правильно решенное задание)

11. Выберите из перечисленных показателей проциклические:

- а) инвестиции;*
- б) уровень безработицы;
- в) число банкротств;
- г) общая величина экспорта;
- д) численность занятых.*

12. В условиях долгосрочного равновесия, монополистически конкурирующие фирмы:

- а) осуществляют предложение по ценам, равным средним долгосрочным издержкам; *
- б) не получают экономической прибыли; *
- в) получают экономическую прибыль;
- г) фирмы реализуют продукцию по ценам, равным предельным издержкам.

13. Под внутренними издержками экономисты понимают:

- а) затраты собственных неоплаченных ресурсов;*
- б) денежные доходы от альтернативного использования потребленных в производстве собственных ресурсов;*
- в) затраты не имеющие альтернативного использования;
- г) денежные выплаты за привлеченные для производства ресурсы.

14. Какие из нижеперечисленных показателей являются индексами рыночной власти монополиста?

- а) $(P-MC) / P$;*
- б) $(P-MC) / Ed$;
- в) $-1/Ed$;*
- г) $(P-MC) / MR$

15. Бюджетно-налоговая политика является дискреционной, если изменяются следующие параметры:

- а) увеличиваются ставки налогообложения;*
- б) уменьшаются ставки налогообложения;*
- в) увеличивается величина собираемых налогов при применении неизменной прогрессивной шкалы налогообложения;

г) в законодательном порядке увеличивается продолжительность выплат пособий по безработице.*

16. Выберите из перечисленных показателей контрциклические:

- а) число банкротств;*
- б) уровень занятости;
- в) уровень безработицы;*
- г) прибыль корпораций.

17. Во время экономического спада:

- а) вынужденная безработица уменьшается;
- б) вынужденная безработица увеличивается; *
- в) добровольная безработица снижается; *
- г) добровольная безработица растёт.

18. Кривая Филипса является в ...

- а) краткосрочном периоде линией с отрицательным наклоном; *
- б) долгосрочном периоде вертикальной линией; *
- в) долгосрочном периоде горизонтальной линией;
- г) краткосрочном периоде линией с положительным наклоном.

19. К основным факторам нестабильности инвестиций можно отнести:

- а) длительные сроки службы оборудования;*
- б) нерегулярность инноваций;*
- в) изменчивость экономических ожиданий;*
- г) циклические колебания ВВП.

20. К экстенсивным показателям относятся ...

- а) сбор зерна;*
- б) производство автомобилей;*
- в) курсы валют;
- г) процентные ставки.

Задачи
Задача 1.

1-1. По имеющимся данным необходимо заполнить таблицу

варианты	Y	C	I	G	NX	T	Sp	Sg	S
				(гос. закупки)	(чистый экспорт)	(налоги)	(частные сбережения)	(государственные сбережения)	(национальные сбережения)
1	5000	3000	700	1000	---	900	----	----	----
2	5000	3200	900	1000	---	900	----	----	----
3	5000	3200	900	900	---	1000	----	----	----

баллы*	X	X	X	X	1 б.	X	1 б.	1 б.	1 б.
--------	---	---	---	---	------	---	------	------	------

*В случае правильного заполнения таблицы по всем вариантам **-4 балла**

1-2. По имеющимся данным таблицы подсчитать счет текущих операций и счет движения капитала платежного баланса по трем вариантам.

1 вариант:1а) счет текущих операций ___ **1 балл**

1б) счет движения капитала ___ **1 балл**

2 вариант:2а) счет текущих операций ___ **1 балл**

2б) счет движения капитала _ **1 балл**

3 вариант:3а) счет текущих операций _ **1 балл**

3б) счет движения капитала _ **1 балл**

Решение

варианты	Y	C	I	G	NX	T	Sp	Sg	S
				(гос. закупки)	(чистый экспорт)	(налоги)	(частные сбережения)	(государственные сбережения)	(национальные сбережения)
1	5000	3000	700	1000	300	900	1100	-100	1000
2	5000	3200	900	1000	-100	900	900	-100	800
3	5000	3200	900	900	0	1000	800	100	900
баллы*	X	X	X	X	1 б.	X	1 б.	1 б.	1 б.

1) Используя метод подсчета ВВП по расходам определим величину чистого экспорта

$$NX=Y-C-I-G = 5000-3000-700-1000=300$$

2) Определим величину частных сбережений

$$Sp=Y-C-T=5000-3000-900=1100$$

3) Определим величину государственных сбережений

$$S_g = T - G = 900 - 1000 = -100$$

4) Определим величину национальных сбережений

$$S = S_p + S_g = 1100 + (-100) = 1000$$

Величину национальных сбережений можно определить и по формуле:

$$S = Y - C - G = 5000 - 3000 - 1000 = 1000$$

Аналогично подсчитываем по остальным вариантам

2. По имеющимся данным таблицы подсчитаем счет текущих операций и счет движения капитала платежного баланса по трем вариантам.

1 вариант: 1а) счет текущих операций (NX) 300

1б) счет движения капитала (I-S) -300

2 вариант: 2а) счет текущих операций (NX) -100

2б) счет движения капитала (I-S) 100

3 вариант: 3а) счет текущих операций (NX) 0

3б) счет движения капитала (I-S) 0

Задача 2. Об обманутых вкладчиках (12 б)

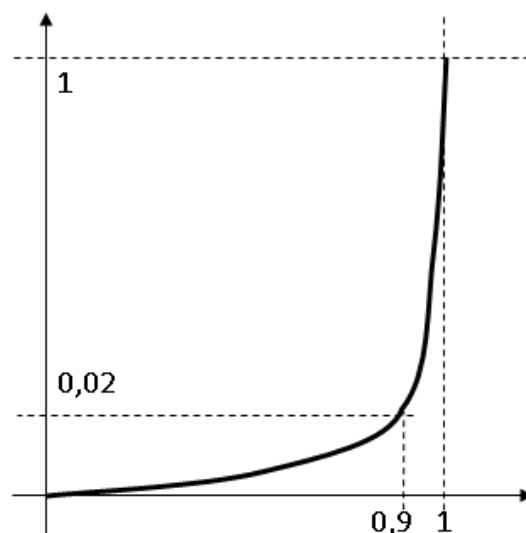
В интервью главы фонда поддержки обманутых вкладчиков одного печально известного банка было сказано примерно следующее (числа изменены для удобства расчетов):

- Общая задолженность перед вкладчиками составляет 150 млрд руб.
- Если выделить всего 3 млрд. руб. господдержки, то можно значительно снизить социальную напряженность, выплатив долги сразу 90% обманутых вкладчиков.

Определите минимально возможный коэффициент Джини обманутых вкладчиков банка, где в качестве определяющего признака рассматривается сумма долга банка перед вкладчиками.

Решение

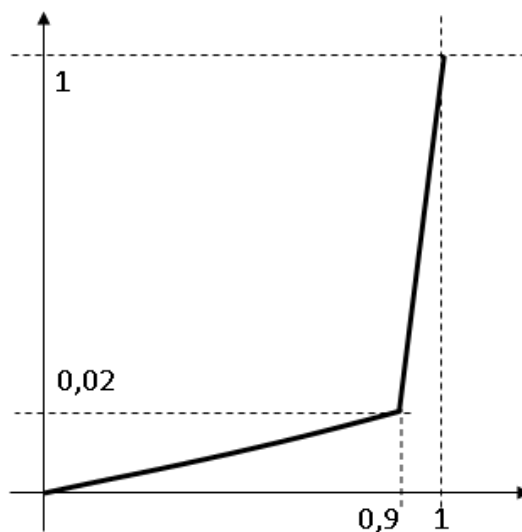
Как следует из интервью, 90% вкладчиков недополучили 4 млрд. руб., что составляет долю $3/150 = 0,02$ общей суммы долга, а оставшиеся 10%, соответственно 0,98 от общей суммы. Схематически можно представить кривую



Лоренца так, как показано на рисунке справа (масштаб не соблюден).

Эта кривая по определению проходит через точки $(0;0)$ и $(1;1)$, и по условию задачи – через точку $(0,9;0,02)$. **(3,6 б)**

Так как кривая Лоренца выпукла вниз, то коэффициент Джини будет минимальным в случае, если между точками участки кривой будут прямыми. Получаем схематический вид, представленный на следующем рисунке (масштаб не соблюден). **(2,4 б)**



Определим площадь под кривой. Она состоит из:

прямоугольного треугольника со сторонами 0,9 и 0,02;

прямоугольного треугольника со сторонами 0,1 и 0,98;

прямоугольника со сторонами 0,1 и 0,02.

Соответственно, площадь первого треугольника равна $0,5 \cdot 0,9 \cdot 0,02 = 0,009$; площадь второго треугольника $0,5 \cdot 0,1 \cdot 0,98 = 0,046$; площадь прямоугольника $0,1 \cdot 0,02 = 0,002$. Суммарная площадь фигуры под кривой Лоренца равна $S = 0,009 + 0,048 + 0,002 = 0,059$. **(3,6б)**

Следовательно, коэффициент Джини равен

$$G = \frac{0,5 - 0,059}{0,5} = \frac{0,441}{0,5} = 0,882 \quad \text{(2,4б)}$$

Задача 3.О сельскохозяйственном союзе (12 б)

Две соседних страны, Агрария и Безделия, обладают посевными территориями, на которых можно выращивать сено или зерно. Сено растет само, не требует особого ухода и его количество в любой стране с каждого гектара одинаково. Если страны будут выращивать только сено, то Безделия сможет вырастить сена в два раза больше, чем Агрария (чем Безделия очень гордится). Для выращивания зерна необходимо применять специальные технологии, которые гораздо лучше развиты в Аграрии. В результате, если обе страны займут все свои площади зерном, то Агрария получит зерна в два раза больше, чем Безделия. Известно, что урожайность зерна в Аграрии в 3 раза выше урожайности сена (в тоннах с единицы площади).

Специфика жизнедеятельности в обеих странах такова, что расход сена и зерна должен быть равным (в тоннах). Соответственно осуществляется и выращивание сена с зерном в обеих странах.

После объединения в Сельскохозяйственный союз обе страны начали совместное использование общих земель с использованием технологий Аграрии. Во сколько раз вырастет сбор урожая после объединения?

Решение

Обозначим посевную площадь Аграрии S . Из условия про сбор сена очевидно, что посевная площадь Безделии в два раза больше и равна $2S$.

Обозначим урожайность сена с единицы площади в обеих странах за a , а урожайность зерна в Безделии за b .

Так как с вдвое меньшей площади Агрария может собрать в два раза больше зерна, то урожайность зерна в Аграрии равна $4b$.

Из условия, что урожайность зерна в аграрии в три раза выше урожайности сена следует, что:

$$4b = 3a \quad (1)$$

Запишем уравнения КПВ для обеих стран по отдельности:

Для Аграрии (x_1 – количество произведенного сена, y_1 – количество произведенного зерна):

$$\frac{x_1}{a} + \frac{y_1}{4b} = S \quad (2)$$

Для Безделии (x_2 – количество произведенного сена, y_2 – количество произведенного зерна):

$$\frac{x_2}{a} + \frac{y_2}{b} = 2S \quad (3)$$

После объединения стран в Сельскохозяйственный союз они работают по передовой технологии на общей площади. Тогда уравнение КПВ будет таким: (x_0 – общее количество произведенного сена, y_0 – общее количество произведенного зерна):

$$\frac{x_0}{a} + \frac{y_0}{4b} = 3S \quad (4)$$

По условию, страны собирали до объединения и будут собирать после объединения одинаковое количество зерна и сена. Следовательно, $y_1 = x_1$, $y_2 = x_2$, $y_0 = x_0$.

Определим из уравнений (2), (3), (4) с учетом условия (1) полученные значения урожая:

$$x_1 = \frac{S}{\left(\frac{1}{a} + \frac{1}{4b}\right)} = \frac{S}{\left(\frac{1}{a} + \frac{1}{3a}\right)} = \frac{3aS}{4}$$

$$x_2 = \frac{2S}{\left(\frac{1}{a} + \frac{1}{b}\right)} = \frac{2S}{\left(\frac{1}{a} + \frac{4}{3a}\right)} = \frac{6aS}{7}$$

$$x_0 = \frac{3S}{\left(\frac{1}{a} + \frac{1}{4b}\right)} = \frac{3S}{\left(\frac{1}{a} + \frac{1}{3a}\right)} = \frac{9aS}{4}$$

Суммарный сбор как зерна, так и сена до объединения стран был равен:

$$x_1 + x_2 = \frac{3aS}{4} + \frac{6aS}{7} = \frac{45aS}{28}$$

Таким образом, урожайность после объединения вырастет в:

$$\frac{x_0}{x_1 + x_2} = \frac{\frac{9aS}{4}}{\frac{45aS}{28}} = \frac{9 \cdot 28}{45 \cdot 4} = \frac{7}{5} \text{ раз.}$$

Ответ: суммарная урожайность вырастет в 7/5 раз.

Задача 4.О налоговом маневре (6 б)

На рынке некоторого товара X кривая предложения линейна, а равновесная цена неизменна.

После увеличения потоварного налога с 4000 до 5000 руб. с единицы товара кривая предложения сдвинулась равномерно на 100 единиц влево вдоль оси количества. При этом эластичность спроса при равновесной цене уменьшилась в 1,5 раза. Как изменилась общая сумма сбора потоварного налога?

Решение

Линейная функция предложения имеет вид:

$$Q_1 = kp - b \text{ — до сдвига:}$$

$$Q_2 = kp - b - 100 \text{ — после сдвига.}$$

Эластичность при равновесной цене P^* :

$$E_1 = \frac{k}{\frac{kP^* - b}{P^*}} = \frac{k}{\frac{Q_1^*}{P^*}} = \frac{kP^*}{Q_1^*} \text{ — до сдвига;}$$

$$E_2 = \frac{k}{\frac{kP^* - b - 100}{P^*}} = \frac{k}{\frac{Q_2^*}{P^*}} = \frac{kP^*}{Q_2^*} = \frac{kP^*}{Q_1^* - 100} \text{ — после сдвига}$$

здесь Q_1^* , Q_2^* — значения равновесных объемов до и после сдвига.

Тогда очевидно, что $\frac{Q_1^*}{Q_2^*} = 1,5$, то есть объем продаж товара упал в 1,5
раза.

Так как $Q_2^* = Q_1^* - 100$ и $Q_1^* = 1,5Q_2^*$, то получаем, что $Q_1^* = 300$, $Q_2^* = 200$

Таким образом, ранее собиралось налогов $300 \cdot 4000 = 1200000$ руб., а
теперь стало $200 \cdot 5000 = 1000000$, то есть общая сумма налогов уменьшилась на
200000 руб.