

**Муниципальный этап
всероссийской олимпиады школьников в Ленинградской области по
экономике в 2022–2023 учебном году**

9 класс

**ЗАДАНИЕ
I ЭТАП -ТЕСТЫ**

1. Верны ли следующие утверждения?

1 балл за каждый правильный ответ. Максимальное количество 5 баллов.

1. Точка принадлежит кривой производственных возможностей, если не существует лучшей производственной возможности, при которой оба продукта превышают или равны соответствующим выпускам заданной производственной возможности:
 - 1) да;
 - 2) нет.

2. По истечении двух лет вкладчик получил 121 000 рублей от размещенного в банке вклада в 100 000 рублей, тогда процент по вкладу составил 10%:
 - 1) да;
 - 2) нет.

3. Максимальная производительность труда определяется путем сопоставления объема отгруженной продукции и численности занятых:
 - 1) да;
 - 2) нет.

4. Если объем реализованной продукции вырос с 2 до 2,64 млн рублей, цены выросли на 20%, то темп роста количества составил 10%:
 - 1) да;
 - 2) нет.

5. Исходная функция потребления задается формулой $Y = 200 + 0,20x$, то индивид склонен к чрезмерному сбережению.
 - 1) да;
 - 2) нет.

2. Выберите единственно правильный ответ.

2 балла за каждый правильный ответ. Максимальное количество 10 баллов.

6. Формула спроса $Q_d = 80 - 4p$, формула предложения $Q_s = -10 + 6p$. Найти равновесную цену и равновесный объем спроса и предложения.

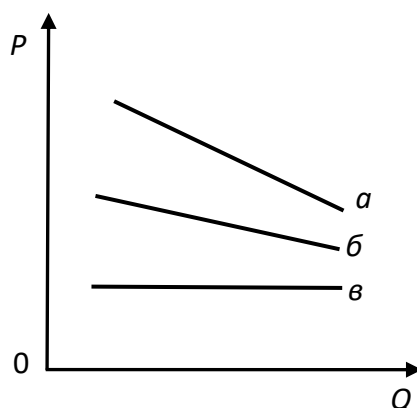
- 1) 9 и 44;
- 2) 10 и 70;
- 3) 20 и 60;
- 4) 30 и 50.

7. В табличной форме заданы значения цены некоторого блага и соответствующие им объемы. Определите, какой ситуации соответствуют значения:

Цена (p), руб.	Объем (Q_s), шт.
5	110
4	100
3	80
2	50
1	10

- 1) графику спроса;
- 2) графику предложения;
- 3) точке равновесия;
- 4) государственному контролю над ценами.

8. Монополистически конкурентной фирме в состоянии долгосрочного равновесия соответствует:

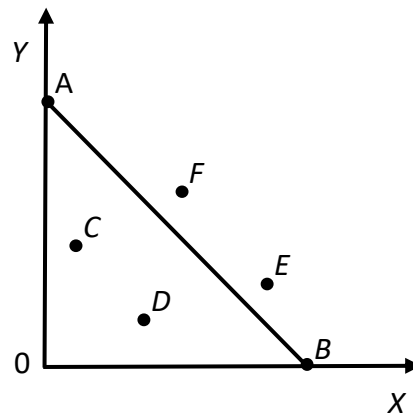


- 1) график спроса а;
- 2) график спроса б;
- 3) график спроса в;
- 4) график спроса должен быть вертикален.

9. Общие издержки фирмы в ситуации равновесия – это:

- 1) произведение средних издержек на объем выпуска;
- 2) произведение цены на объем производства;
- 3) точка безубыточности;
- 4) кривая равных затрат.

10. Известно, что если весь доход I потребитель тратит на покупку товаров X и Y по ценам p_x и p_y соответственно, при этом сумма его расходов на данные товары равна его доходу (бюджету): $p_x x + p_y y = I$, где x – объем потребления продукта X ; y – объем потребления продукта Y . Какие наборы являются доступными для потребителя?

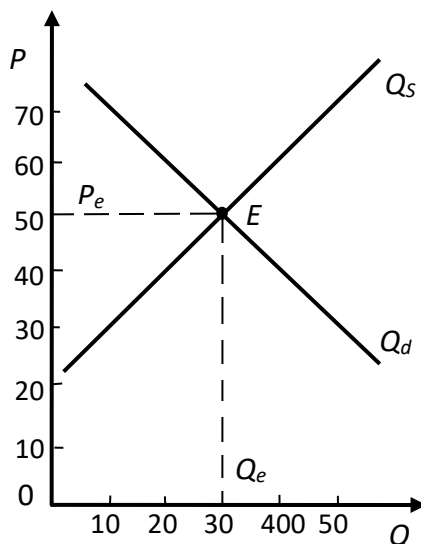


- 1) C и F;
- 2) D и E;
- 3) E и F;
- 4) C и D.

3. Выберите все правильные ответы.

5 баллов за каждый правильный ответ. Максимальное количество 15 баллов.

11. На рисунке изображен график. Какой вывод можно сделать из данного рисунка?



- 1) если растет спрос, то кривая спроса смещается вправо, цена \uparrow , объем \uparrow ;
- 2) если спрос падает, то кривая спроса смещается влево, цена \downarrow , объем \downarrow ;
- 3) если растет предложение, то кривая предложения смещается вправо, цена \downarrow , объем \uparrow ;
- 4) если предложение падает, то кривая предложения смещается влево, цена \uparrow , объем \downarrow .

12. Отрицательный наклон при графических построениях имеют:

- 1) кривая бюджетных возможностей производителя;
- 2) кривая безразличия;
- 3) кривая спроса;
- 4) кривая предельных издержек.

13. Кривая бюджетных возможностей производителя иллюстрирует:

- 1) кривая, расположенная ближе к началу координат, дает меньший объем продукта;
- 2) кривая, находящаяся выше требует большего количества затрат, чем может позволить себе производитель;
- 3) кривая имеет отрицательный наклон к оси абсцисс, который определяется отношением цен труда и капитала;
- 4) кривая имеет положительный наклон к оси абсцисс, который определяется отношением цен труда и капитала.

4. Задачи с выбором правильного ответа без объяснения и решения

5 баллов за каждый правильный ответ. Максимальное количество 10 баллов.

14. Численность безработных выросла на 4 %, а численность рабочей силы снизилась на 2%, то уровень безработицы:

- 1) повысится на 6%;
- 2) снизится на 4%;
- 3) повысится на 4%;
- 4) снизится на 6%.

15. Объем предложения задается формулой $Q_s = 2p - 4$. Минимальная цена предложения составит:

- 1) 1 единица;
- 2) 2 единицы;
- 3) 3 единицы;
- 4) 4 единицы.

Итого за тесты максимальное количество 40 баллов.

II ЭТАП -ЗАДАЧИ

Общие критерии оценки решения задач

Правильный ответ, обоснование ответа	0–3 балла
Применение формул и общепринятых или общеизвестных в экономике аббревиатур	0–5 балла
Последовательность и логичность решения: вывод функций, определение оптимального варианта, корректное составление и решение равенства, обоснование действий.	0–12 баллов

Примечание: Жюри проверяет работы в соответствии со схемами проверки, разработанными ПМК. В случае наличия в работе участника фрагмента решения, который не может быть оценен в соответствии со схемой проверки (оригинальность решения и др.), жюри принимает решение исходя из своих представлений о справедливом оценивании.

Задача 1 с решением (20 баллов)

При затратах 5 единиц труда и фиксированных затратах других ресурсов средний продукт труда составляет 80 единиц в день. Увеличение затрат труда на одну единицу вызовет рост предельного продукта до 100 единиц продукции. Цена единицы труда равна 80 руб.

1. Найти, чему равен совокупный продукт при использовании 6 единиц труда.
2. Определить, выгодно ли увеличение выпуска продукции с помощью 6-й единицы труда.

Задача 2 с решением (20 баллов)

Линейная функция спроса $Q_d = 10 - 2p$. Найдите формулу ценовой эластичности. Изобразите ситуацию на рынке графически.

Задача 3 с решением (20 баллов)

Рассчитайте прибыль, которую получит фирма при найме трех, четырех, пяти и шести работников, если оплата труда одного работника составляет 3 д. е.

Какой состав работников выгоден фирме?

L, чел	3	4	5	6
Q, ед.	5	6	7	8
P, д.е	8	7	6	5

Итого за задачи максимальное количество 60 баллов.