

I. Задания в тестовой форме
(45 минут. Всего 50 баллов)

Тест 1 (за верный ответ 1 балл)
Всего 5 баллов

1. Правительство, защищая интересы производителей, установило на рынке совершенной конкуренции минимальную цену, выше цены равновесия. При прочих равных условиях, по сравнению с ситуацией невмешательства государства в экономику, объем продаж должен уменьшиться

+1) Верно 2) Неверно

2. Признаком рынка совершенной конкуренции является то, что фирма не обладает рыночной властью

+1) Верно 2) Неверно

3. К сильным сторонам рынка НЕ относится способность стимулировать развитие фундаментальных отраслей науки (математики, теоретической физики и др.)

+1) Верно 2) Неверно

4. Сравнительное преимущество – это способность производить товары или услуги с меньшими альтернативными затратами

+1) Верно 2) Неверно

5. Если в Центральный банк резко снизит норму обязательных резервов, то некоторые банки могут оказаться на грани банкротства.

1) Верно +2) Неверно

Тест 2

Выберите один правильный ответ. (15 вопросов. За правильный ответ 2 балла.)
Всего 30 баллов

1. Приобретая ценную бумагу, индивид может исходить из предпочтений:

- 1) надежности вложения
- 2) доходности вложения
- + 3) и доходности, и надежности;
- 4) ликвидности
- 5) и надежности, и доходности, и ликвидности

2. Источником интенсивного экономического роста может служить:

- 1) открытие новых месторождений полезных ископаемых
- 2) увеличение численности рабочей силы
- 3) увеличение продолжительности рабочей недели
- + 4) использование более производительного оборудования
- 5) увеличение количества используемых земель

3. Что такое натуральное хозяйство? Натуральное хозяйство - это ...

- 1) организация производства натуральных природных продуктов для человека

- 2) организация производства, при котором не применяются машины и приспособления, а используется ручной труд
- 3) хозяйство, в котором производятся продукты питания для продажи гражданам и фирмам
- + 4) хозяйство, в котором производится все необходимое для собственной жизни, и практически нет товарного обмена**
- 5) все предыдущие ответы верны.

4. Увеличение степени разделения труда, как правило, ведет к

- 1) уменьшению экономической взаимозависимости
- 2) более равномерному распределению доходов
- 3) снижению часовой производительности труда
- + 4) снижению трудоемкости продукции**
- 5) повышению трудоемкости продукции

5. Главная проблема экономики состоит в том, что:

- 1) человеческие желания ограничены
- 2) ресурсы безграничны
- + 3) люди всегда должны делать выбор при использовании ограниченных ресурсов**
- 4) только в слаборазвитых странах существует проблема дефицита
- 5) какие товары необходимо произвести для населения.

6. Экономическая прибыль фирмы меньше бухгалтерской:

- 1) на сумму амортизации
- + 2) на сумму альтернативной ценности собственных ресурсов фирмы**
- 3) на сумму постоянных затрат фирмы
- 4) на сумму переменных затрат фирмы
- 5) нет верного ответа

7. К неценовым факторам (детерминантам) спроса относятся:

- 1) доходы покупателей, технология производства продукта, цены ресурсов
- 2) налоги и субсидии, цена самого товара
- + 3) доходы покупателей, цены товаров-заменителей и дополняющих товаров, ожидаемые изменения цены самого товара**
- 4) технология производства продукта, налоги и субсидии, ставка заработной платы
- 5) ожидаемые изменения цены самого товара, технология производства, реклама

8. Предположим, что в 1-м году (базисном) номинальный ВВП составил 500. Через 6 лет дефлятор ВВП увеличился в 2 раза, а реальный ВВП возрос на 40%. В этом случае номинальный ВВП через 6 лет составил:

- 1) 2000
- +2) 1400**
- 3) 1000
- 4) 750
- 5) 1500

9. Различие между тарифом на импорт и импортной квотой состоит в том, что:

- 1) квота никогда не приносит дохода государству, тогда как тариф дает такой выигрыш
- 2) тариф никогда не приносит дохода государству, тогда как квота дает такой выигрыш
- 3) квота может быть использована для ограничения притока импортных товаров на внутренний рынок, тогда как тариф не может быть использован в этих целях

+ 4) квота обеспечивает более надежную защиту отечественного производства от иностранной конкуренции, чем тариф

5) тариф обеспечивает более надежную защиту отечественного рынка, чем квота

10. Если за прошедший год покупательная способность денег упала на 20%, то уровень инфляции составил:

1) 10% в год; **+2) 25% в год;** 3) 15% в год; 4) 30% в год; 5) 20% в год

11. Закон предложения заключается в том, что (при прочих равных условиях)

1) чем больше доход потребителей, тем выше величина предложения

2) чем выше цена товара, тем выше предложение

3) чем выше предложение товара, тем выше спрос

+4) чем меньше величина предложения, тем ниже цена товара;

5) чем выше цена товара, тем меньше величина спроса.

12. Положительный эффект масштаба производства приводит к тому, что график предельных издержек

+1) расположен под графиком средних издержек

2) расположен над графиком средних издержек

3) совпадает с графиком средних издержек

4) является горизонтальной линией

5) является гиперболой.

13. В месяц ученик 10 класса Василий П. может сделать 20 домашних заданий или посмотреть 30 фильмов, причем альтернативные издержки просмотра одного фильма постоянны. На текущий момент Василий уже посмотрел 10 фильмов и сделал 10 домашних заданий. Какое максимальное число фильмов он еще может посмотреть?

+1) 5; 2) 10; 3) 15; 4) 20; 5) 25.

14. При покупке Центральным банком государственных облигаций на открытом рынке:

1) увеличиваются активы ЦБ

2) уменьшаются пассивы ЦБ

+3) увеличиваются и активы, и пассивы ЦБ

4) Уменьшаются и активы, и пассивы ЦБ

5) Величина активов и пассивов не меняется, меняется лишь их структура.

15. В точке, где эластичность линейной кривой спроса равна -2 , величина спроса равна 20. Какое значение эластичности будет при величине спроса, равной 40?

1) $-1,5$; 2) -1 ; **+3) $-1/2$;** 4) $-1/4$;

5) недостаточно информации для ответа.

Тест 3

Выберите несколько правильных ответов

(За полный верный ответ 3 балла. Всего 15 баллов)

1. При расчете ВВП России по расходам в инвестиции включаются:

1) расходы на строительство нового здания Государственной Думы РФ

- +2) расходы домохозяйства на покупку квартиры
- +3) изменение товарно-материальных запасов фирм
- 4) строительство филиала фирмы ВАЗ в Казахстане
- +5) покупка фирмой нового станка на замену изношенного.

2. Предложение денег сокращается, если:

- +1) вкладчики коммерческих банков снимают свои деньги с банковских счетов и держат в виде наличности
- +2) коммерческие банки увеличивают избыточные резервы
- 3) Центральный Банк снижает ставку рефинансирования
- 4) правительство снижает аккордные налоги
- +5) правительство финансирует бюджетный дефицит долговым способом.

3. Сдвиг КПВ влево-вниз может быть вызван

- 1) увеличением количества ресурсов
- 2) снижением эффективности использования ресурсов;
- +3) снижением производительности ресурсов
- 4) массовыми забастовками рабочих
- +5) уменьшением количества ресурсов.

4. Что из перечисленного верно для фирмы, максимизирующей прибыль в долгосрочном периоде на монополистически конкурентном рынке?

- +1) ее кривая спроса проходит как касательная к кривой средних издержек
- +2) она получает нулевую экономическую прибыль
- 3) $MR = AR$
- +4) $AR = AC$
- +5) $P > MC$.

5. Выберите величины, измеряемые в одинаковых единицах:

- +1) средняя прибыль
- +2) предельная выручка
- 3) предельный продукт труда в денежном выражении
- 4) переменные издержки
- +5) средние постоянные издержки.

Задачи (всего 50 баллов)

Задача 1. (15 баллов)

Предприниматель Петров открывает собственную ремонтную мастерскую. За аренду помещения он платит 64 тыс. руб. в год; за аренду оборудования – 132 тыс. руб. в год. Для того, чтобы получить лицензию и открыть мастерскую, предпринимателю пришлось израсходовать 100 тыс. руб. собственных сбережений, сняв их со счета в Сбербанке, где на сумму вклада начислялось 10% годовых. Его расходы на сырье и материалы составляют приблизительно 40 тыс. руб. в год. Годовая выручка предпринимателя 700 тыс. рублей. Если бы Петров работал по найму, он получал бы 240 тыс. руб. в год. По имеющимся данным, рассчитайте сумму бухгалтерской и экономической прибыли Петрова, примите решение открывать ли Петрову свой бизнес.

Решение

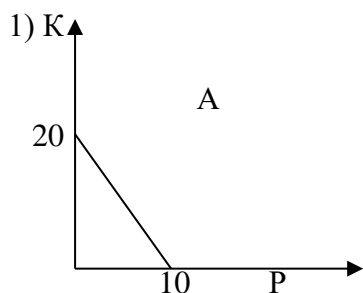
| Явные (бухгалтерские) издержки (руб.) | Неявные (альтернативные) издержки (руб.) |
|---|---|
| Аренда помещения - 64 000 | Неполученный процент по вкладу – 10 000 |
| Аренда оборудования – 132 000 | Неполученная зарплата 240 000 |
| Лицензия - 100 000 | |
| Сырье и материалы - 40 000 | |
| Итого 336 000 | Итого 250 000 |
| Прибыль бухгалтерская $700000 - 336000 = 364 000$ | Прибыль экономическая $364 000 - 250 000 = 114 000$ |
| | |

- Ответ :** 1) Бухгалтерская прибыль 364 000 рублей (5 баллов)
 2) Экономическая прибыль 114 000 (8 баллов)
 3) Открывать (2 балла).

Задача 2. (25 баллов)

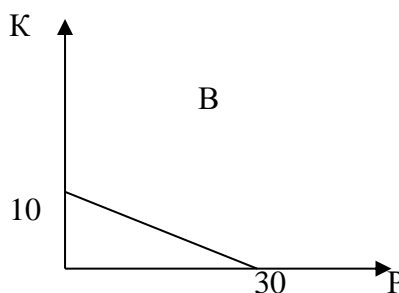
В стране А максимально возможные площади под производство репы и кукурузы составляют 10 гектаров. Урожайность 1 гектара в этой стране составляют 2 тонны кукурузы или 1 тонна репы с 1 гектара. В стране В может быть выращено максимально 30 тонны репы, причем урожайность репы составляет 1,5 тонны/гектар. Урожайность кукурузы 0,5 тонны/гектар. Постройте КПВ 2-х стран при возможности обмена между странами, если мировая цена 1 тонна кукурузы равна 1 тонне репы.

Решение:



производим «кукурузу»

$$1K=0,5P$$



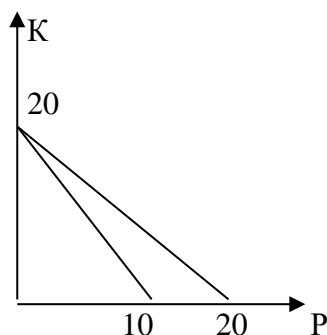
производим «репу»

$$1K=3P$$

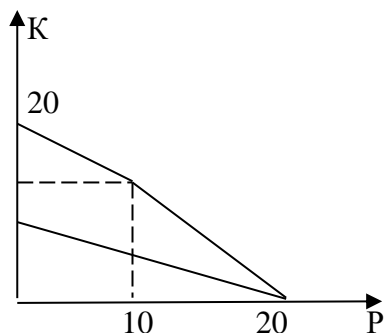
(10 баллов)

2) $1K=1P$

А: 20 тонн кукурузы можно поменять на 20 тонн репы



В: 30 репы не можем поменять.



(15 баллов)

Задача 3. (10 баллов)

Вам предлагают взять кредит, но Вы собираетесь выплачивать реально не более, чем 6% годовых. Номинальная ставка процента 21%, а ожидаемый темп инфляции 15%. Как Вы поступите?

Решение:

Номинальная ставка процента и реальная ставка связаны следующим соотношением

$$r = \frac{i - \pi}{1 + \pi}, \text{ где } \pi - \text{ожидаемый темп инфляции.}$$

Тогда математически ваша дилемма приобретает вид: $\frac{0,21 - 0,15}{1 + 0,15} \leq 0,06$ (10баллов)

Так как это выполняется ($0,052 \leq 0,06$), то вам следует взять предлагаемый кредит.

Ответ: **вам следует взять кредит.**