



1) Верно

2) Неверно

9. Более рискованные ценные бумаги, как правило, менее доходны

1) Верно

2) Неверно

10. Удорожание товара, вызванное сдвигом кривой предложения, всегда приводит к росту выручки от продажи товара.

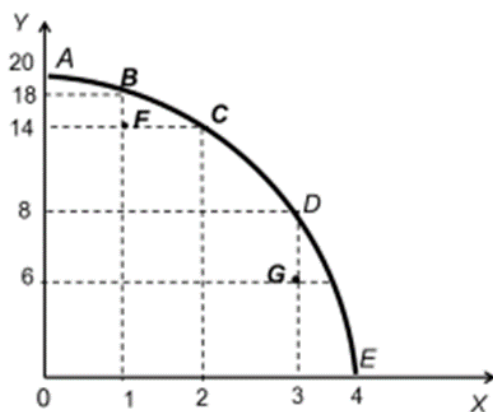
1) Верно

2) Неверно

**Тест № 2.** Выберите единственно правильный ответ.

(2 балла за верный ответ и 0 баллов при неверном ответе. Итого максимум по тесту № 2. – 20 баллов).

1. Что не является производным финансовым инструментом (деривативом)?
  - 1) опцион;
  - 2) государственная облигация;
  - 3) фьючерс;
  - 4) форвард;
  - 5) нет верного ответа.
  
2. Индивид весь свой бюджет тратит лишь на два товара, причем единицу первого товара он всегда готов заменить на две единицы второго товара. Если первый товар продается по цене 20 рублей за штуку, а второй по цене 5 рублей за штуку, то наилучший набор для потребителя с доходом в 300 рублей включает:
  - 1) 10 единиц первого товара;
  - 2) 15 единиц первого товара;
  - 3) 0 единиц первого товара;
  - 4) 5 единиц первого товара;
  - 5) нет верного ответа.
  
3. При переходе из точки D в точку E альтернативные издержки производства товара X равны \_\_\_\_\_ единицам товара Y.
  - 1) 2;
  - 2) 4;
  - 3) 6;
  - 4) 8;
  - 5) 0.



4. Если товар X для всех потребителей является нормальным благом, то рост доходов вызовет:
- 1) увеличение выручки продавцов данного товара;
  - 2) снижение рыночного спроса на данный товар;
  - 3) снижение расходов на данное благо;
  - 4) удешевление данного товара;
  - 5) нет верного ответа.
5. Кривая производственных возможностей задана уравнением  $x^2 + y = 36$ . Если новая технология производства позволит производить товара Y в 2 раза больше, чем прежде, то новое уравнение кривой производственных возможностей будет иметь вид...
- 1)  $x^2 + 0,5y = 36$ ;
  - 2)  $0,5x^2 + y = 36$ ;
  - 3)  $2x^2 + 0,5y = 36$ ;
  - 4)  $x^2 + 2y = 36$ ;
  - 5)  $0,5x^2 + 2y = 36$ .
6. Ситуация, характеризуемая соотношением уровней спроса и предложения, рыночной активностью, ценами, объёмами продаж, движением процентных ставок, валютного курса, заработной платы, дивидендов, а также динамикой производства и потребления, называется...
- 1) рыночной инфраструктурой;
  - 2) рыночной конъюнктурой;
  - 3) рыночной структурой;
  - 4) рыночным механизмом;
  - 5) рыночной конкуренцией.
7. Татьяна Петровна преподаёт английский язык и любит в свободное время вышивать. За один час индивидуальных занятий английским языком с учеником она зарабатывает 400 денежных единиц. Ей предлагают набрать группу и открыть кружок вышивки. Какой из имеющихся вариантов численности учеников и почасовой оплаты она должна выбрать с точки зрения рационального выбора?

- 1) 3 человека по 100 денежных единиц;
  - 2) 10 человек по 10 денежных единиц;
  - 3) 5 человек по 40 денежных единиц;
  - 4) 2 человека по 150 денежных единиц;
  - 5) 4 человека по 100 денежных единиц.
8. Издержки, связанные с организацией дела, получением информации, ведением переговоров, поиском поставщиков, заключением и оформлением контрактов, лицензий, обеспечением получения прав, юридической защиты, преодолением барьеров входа на рынок, называются:
- 1) трансформационными;
  - 2) транснациональными;
  - 3) транзакционными;
  - 4) бухгалтерскими;
  - 5) альтернативными.
9. Если при повышении цены на 20 % объём продаж товара снизился на 15 %, то спрос на товар:
- 1) эластичен;
  - 2) имеет единичную эластичность;
  - 3) неэластичен;
  - 4) индифферентен;
  - 5) абсолютно неэластичен.
10. В условиях монополии значение индекса Херфиндаля – Хиршмана равно:
- 1) нулю;
  - 2) единице;
  - 3) 10;
  - 4) 100;
  - 5) 10 000.

Тест № 3. Выберите все верные ответы.

(3 балла за вопрос, если полностью указаны все верные варианты и не отмечено ничего лишнего, и 0 баллов в противном случае. Итого максимально по тесту № 3. – 30 баллов).

1. Какие из операций, должны учитываться при подсчете ВВП:
- 1) оплата услуг незарегистрированного репетитора;
  - 2) покупка нового компьютера;
  - 3) оплата коммунальных платежей;
  - 4) пенсия шахтера;
  - 5) подарок внуку от бабушки .

2. К проявлениям фрикционной безработицы относятся:
  - 1) В связи с длительной рецессией, предприятие вынуждено было сократить около трети своего персонала, а часть сотрудников отпустить в бессрочный отпуск без сохранения содержания
  - 2) Врач-педиатр переехал по семейным обстоятельствам в другой город, пока он не смог найти работу по специальности и получает пособие по безработице;
  - 3) В связи с экономическим спадом в стране потеряли рабочие места многие банковские и конторские служащие, «офисный планктон»;
  - 4) Бывший банковский юрист, имеющий опыт работы, ищет работу по своему профилю, предложенные ему вакансии его не устроили из-за слишком низкого жалования;
  - 5) Гражданка В., квалифицированный экономист, два года не работала, ухаживая за больным отцом, приступив к поискам работы, не смогла найти место по специальности, отказавшись пойти на работу курьером
  
3. В длительном периоде:
  - 1) все факторы производства рассматриваются как постоянные;
  - 2) все факторы производства рассматриваются как переменные;
  - 3) возможно изменение масштабов производства;
  - 4) может меняться интенсивность использования производственных мощностей предприятия;
  - 5) продавец располагает строго фиксированным количеством товара.
  
4. Рынок спортивной одежды области X поделён между четырьмя крупными компаниями-операторами, другие производители не представлены. Выберите в приведённом ниже списке характеристики данного рынка:
  - 1) рынок услуг;
  - 2) региональный рынок;
  - 3) рынок товаров;
  - 4) совершенная конкуренция;
  - 5) олигополия;
  
5. Результатом нормативного экономического анализа являются утверждения:
  - 1) уровень безработицы в России в текущем году составил 6 %;
  - 2) инфляция по итогам года не должна превышать 4 %;
  - 3) заработная плата преподавателей вузов должна быть в два раза выше средней зарплаты в регионе;
  - 4) в 2013 году индекс промышленного производства в Пермском крае составил 102 %;
  - 5) в 2013 году индекс потребительских цен в Пермском крае составил 106,5 %.

6. Рост дефицита госбюджета может быть вызван:
- 1) увеличением расходов на выплату пособий по безработице;
  - 2) спадом в экономике, вызванным понижением мировых цен на энергоносители;
  - 3) снижением налогов;
  - 4) снижением ставки рефинансирования;
  - 5) сокращением аппарата правительства.
7. К косвенным налогам относятся:
- а) налог на добавленную стоимость;
  - б) налог на прибыль;
  - в) акциз;
  - г) таможенная пошлина;
  - д) налог на доходы физических лиц.
8. Чистые общественные блага – это блага:
- 1) обладающие свойством неконкурентоспособности;
  - 2) обладающие свойством делимости;
  - 3) обладающие свойством неисключаемости;
  - 4) обладающие свойством неограниченности;
  - 5) вызывающие проблему отрицательного внешнего эффекта.
9. Из перечисленного ниже к автоматическим стабилизаторам можно отнести:
- 1) налог на наследство;
  - 2) налоги на доходы корпораций;
  - 3) подоходные налоги;
  - 4) налоги на предметы роскоши;
  - 5) расходы на выплату пособий по безработице.
10. Введение косвенного налога приводит:
- а) к сдвигу кривой предложения влево вверх;
  - б) сдвигу кривой предложения вправо вниз;
  - в) сдвигу кривой спроса вправо вверх;
  - г) сдвигу кривой спроса влево вниз;
  - д) смещению точки рыночного равновесия.

**Тест № 4.** Выберите единственно правильный ответ.

(5 баллов за верный ответ и 0 баллов при неверном ответе. Итого максимально по тесту № 4. – 10 баллов).

1. Установите соответствие между видами статей в государственном бюджете и конкретными примерами: к каждой позиции, данной в первом столбце, подберите соответствующую позицию из второго столбца.

ПРИМЕРЫ	ВИДЫ СТАТЕЙ
А) Акцизный сбор	1) расходные статьи 2) доходные статьи
Б) Обслуживание госдолга	
В) Подоходный налог с граждан	
Г) Выплата жалования служащим	
Д) Процент по государственным облигациям	

Запишите в таблицу выбранные цифры под соответствующими буквами.

А	Б	В	Г	Д

2. Установите соответствие между особенностями заработной платы и ее видами: к каждой позиции, данной в первом столбце, подберите соответствующую позицию из второго столбца.

ОСОБЕННОСТИ	ВИДЫ ЗАРАБОТНОЙ ПЛАТЫ
А) Начисляется работникам за отработанное время.	1) номинальная 2) реальная
Б) Выражается в материальных благах и услугах.	
В) Зависит от цен на приобретаемые товары	
Г) Начисляется работникам за сверхурочные работы.	
Д) Начисляется работникам за определенное количество и качество выполненных работ.	

Запишите в таблицу выбранные цифры под соответствующими буквами.

А	Б	В	Г	Д

## Задание 2.

### Задача 1. (10 баллов)

Кривая производственных возможностей задана уравнением

$$5x + 4y^2 = 100.$$

Определите:

- 1) максимальные количества товаров X и Y, которые могут быть произведены при данных условиях;
- 2) альтернативные издержки производства 4-й единицы товара Y;

3) если новая технология производства позволит производить товара  $Y$  в 2 раза больше, чем прежде, то каким будет новое уравнение кривой производственных возможностей?

**Задача 2. (10 баллов)**

Если изменение в доходах потребителей с 10 тыс. до 12 тыс. денежных единиц привело к росту объёма спроса на 25 %, то чему равен коэффициент эластичности спроса по доходу? К какой группе относится данный товар?

**Задача 3. (15 баллов)**

Функцию спроса на товар можно записать как  $Q_d = 7 - P$ , функция предложения данного товара имеет вид:  $Q_s = -5 + 2P$ . При какой ставке налога (в рублях на единицу товара) общая сумма налога окажется максимальной?

**Задача 4. (15 баллов)**

Номинальный ВВП увеличился с 480 млрд. денежных единиц до 600 млрд. денежных единиц, а дефлятор ВВП – со 120 до 150 %. Как изменилась величина реального ВВП?