

ЛЕКСИКО-ГРАММАТИЧЕСКИЙ ТЕСТ

ЛИСТ ЗАДАНИЙ

Durée de l'épreuve : 40 minutes

15 points

CONSIGNE: *pour chaque vide numéroté indiquez la bonne réponse.*

Pablo Picasso est né en 1881 à Malaga. Son père, peintre d'origine basque, était (1)___ professeur de dessin dans un collège de l'État, d'abord à Malaga, puis, à partir de 1891, à Corogne, ville située (2)___ bord de l'Atlantique.

En 1895 sa famille (3)___ à Barcelone où son père (4)___ à l'École des Beaux Arts. Le jeune Picasso a suivi les cours de l'École et a passé brillamment ses examens. (5)___ année suivante il a passé l'hiver à Madrid où il fréquentait les cours de l'École.

En 1898 Picasso (6)___ à Barcelone où il vivait dans une atmosphère de joyeuse bohème. Picasso (7)___ rencontrait des poètes, des collectionneurs, des critiques. La plupart (8)___ peintres et (8)___ écrivains de Barcelone entreprenaient des voyages en France où ils s'intéressaient (9)___ la peinture des impressionnistes. Carrière, Steinlen, Toulouse-Lautrec — ces trois peintres ont exercé (10)___ plus grande influence sur le jeune Picasso.

En 1900 Picasso avait dix-neuf ans. Il (11)___ des prix dans plusieurs expositions à Malaga et à Madrid. En octobre le jeune peintre est parti pour Paris, mais il est resté peu de temps dans la capitale française, et il est revenu à Barcelone.

La période bleue de Picasso, la période de la sombre mélancolie (12)___ trois années. Ses personnages exprimaient la tristesse et le désespoir. Picasso peignait des sujets tristes: malades, vieillards, aveugles. Le jeune peintre vivait dans la pauvreté, il ne (13)___ ni bonheur, ni succès.

Au printemps de 1904 Picasso s'est installé définitivement à Paris. Il habitait à Montmartre une maison ouvrière. Les tableaux de 1905 présentent des personnages. Le genre tout nouveau — acrobates, clowns. Les critiques reconnaissent la valeur de son œuvre, mais on constate (14)___ l'œuvre et la vie de ce peintre sont pleines (15)___ contradictions.

1.	a) un	b) -	c) le
2.	a) au	b) à	c) sur le
3.	a) s'est installé	b) s'est installée	c) s'installait
4.	a) est nommé	b) avait été nommé	c) a nommé
5.	a) Dans l'	b) A l'	c) L'
6.	a) a retourné	b) retourna	c) est retourné
7.	a) en	b) y	c) là
8.	a) des	b) de	c) les
9.	a) par	b) de	c) à
10.	a) une	b) —	c) la
11.	a) obtenait déjà	b) a déjà obtenu	c) avait déjà obtenu
12.	a) a duré	b) a passé	c) a eu lieu
13.	a) connaissait	b) savait	c) réalisait
14.	a) qui	b) que	c) dont
15.	a) de	b) des	c) les

ПЕРЕНЕСИТЕ СВОИ РЕШЕНИЯ В ЛИСТ ОТВЕТОВ!!!

КОНКУРС ПОНИМАНИЯ УСТНОГО ТЕКСТА

ЛИСТ ЗАДАНИЙ

Durée de l'épreuve: 20 minutes environ

Note sur

15

Consigne: Choisissez la bonne réponse ou écrivez l'information demandée.

1. De quoi s'agit-il ? *1 point*

- a) D'un reportage
- b) D'une interview
- c) D'une émission culturelle

2. L'émission de radio est consacrée..... *1 point*

- a) à l'utilisation des fleurs dans les arts de la table.
- b) à la culture des fleurs
- c) à la vente des fleurs

3. De quelle ville est Nestor Benguigui ? *1 point*

- a) Toulon
- b) Toulouse
- c) Tournon

4. Le chef cuisinier interviewé se trouve..... *1 point*

- a) dans le studio de radio.
- b) en ligne
- c) on ne le sait pas

5. La ville natale du chef cuisinier est la capitale de _____..... *1 point*

Dites si les phrases suivantes sont vraies ou fausses..... *1 point par bonne réponse*

- 6. Il conseille de cuisiner des fleurs non traitées.
- 7. L'utilisation des fleurs dans l'alimentation est assez récente.
- 8. Les fleurs donnent un goût différent à un plat.
- 9. Les capucines donnent une touche de fraîcheur poivrée à la salade.
- 10. Pour Nestor Benguigui le plaisir n'est pas seulement gustatif, il est aussi visuel.
- 11. Il n'utilise les fleurs que dans les salades et les desserts.
- 12. Il tient à garder ses recettes secrètes.
- 13. Il est compliqué de trouver des fleurs en magasin.

14. Dites lesquelles de ces fleurs ne sont pas citées au cours du dialogue..... *1 point par bonne réponse*

a) le géranium	f) la tulipe
b) l'hibiscus	g) le coquelicot
c) le bégonia	h) la fleur d'ail
d) la capucine	i) la rose
e) le lilas	j) la lavande

ПЕРЕНОСИТЕ СВОИ РЕШЕНИЯ В ЛИСТ ОТВЕТОВ!!!

КОНКУРС ПОНИМАНИЯ ПИСЬМЕННЫХ ТЕКСТОВ

ЛИСТ ЗАДАНИЙ

Durée de l'épreuve : 40 minutes

Note sur 20

La Fête de la Musique

Une fête de toutes les musiques pour tous les publics

La Fête de la musique a été fixée à une date unique et symbolique, le 21 juin, jour du solstice d'été. Grande manifestation populaire gratuite et ouverte à tous les musiciens, amateurs de tous niveaux ou professionnels, elle célèbre la musique vivante et met en valeur l'ampleur et la diversité des pratiques musicales, ainsi que tous les genres musicaux. Elle s'adresse à tous les publics et contribue à familiariser à toutes les expressions musicales les jeunes et les moins jeunes de toutes conditions sociales. Elle est l'occasion de dialoguer librement en musique.

Une fête gratuite et ouverte

Les musiciens sont invités à se produire bénévolement, et toutes les manifestations sont gratuites pour le public, qu'elles aient lieu dans les salles ou en extérieur. L'énergie de tous les « volontaires » qui se mobilisent apporte à cette journée exceptionnelle sa part fondamentale de spontanéité et son allure de transgression joyeuse.

Son territoire privilégié est le plein air, les rues, les places, les jardins, les cours d'immeubles, de musées, ou de châteaux... mais la Fête de la Musique est également l'occasion de suggérer aux grandes institutions musicales (orchestres, opéras, chœurs, etc.) de sortir de leurs murs, ou au contraire d'accueillir d'autres genres musicaux.

Elle offre la possibilité de créer des courants d'échanges entre les centres-villes et leur périphérie, de proposer des concerts dans les hôpitaux ou dans les prisons, de développer les rencontres et les échanges.

Depuis sa création par le ministère de la Culture, en 1982, les communes rurales et les petites, moyennes ou grandes villes de France s'investissent pour faire du 21 juin un moment privilégié, expression de la vie musicale dans son ensemble et reflet de son dynamisme permanent.

Lancée en France, la Fête de la Musique est devenue une fête européenne et internationale, présente aujourd'hui dans plus de 100 pays sur les cinq continents, chaque 21 juin.

www.fetedelamusique.culturecommunication.gouv.fr

Les Français et la Fête de la Musique

45% des Français comptent participer à la Fête de la Musique

Interrogés sur ce qu'ils comptent faire ce lundi à l'occasion de la Fête de la Musique, 42 % des Français disent vouloir y participer en allant écouter des concerts; 3 % des Français y participeront de manière plus directe en jouant de la musique.

À l'inverse, 54% n'y participeront pas. Mais point de rejet⁽¹⁾ de la Fête parmi ceux-là, puisque 51% apprécient tout de même que cette fête existe, seuls 3% souhaitant qu'elle disparaisse.

Une fête qui rassemble tous les Français, les catégories populaires comme les plus aisées

Ce sont bien sûr les plus jeunes qui sont avant tout attirés par la Fête de la Musique: 61% des moins de 15-24 ans comptent y participer. Mais l'engouement ⁽²⁾ reste important dans les tranches d'âge intermédiaires : 56% des 25-34 ans, 46% des 35-49 ans et 43% des 50-64 ans y participeront également. Le déficit de participation provient plutôt des plus âgés: seuls 27% des plus de 65 ans seront à la fête.

Cette fête rassemble également les Français de toutes les catégories sociales, soulignant ainsi son caractère populaire, mais sans être rejetée par les catégories plus aisées et diplômées

comme les cadres: 48% d'entre eux y participeront, tout comme 49% des employés et 47% des ouvriers.

Enfin, que l'on habite en zone urbaine (44%) ou en zone rurale (42%), le taux de participation est quasiment le même.

Cependant, on notera un engouement moins marqué chez les sympathisants de droite, soulignant sans doute l'aspect encore politique d'une telle manifestation, près de 30 ans après sa création par Jack Lang: 53% des sympathisants de gauche y participeront, contre seulement 34% des sympathisants de droite. Ces derniers ne sont pour autant ⁽³⁾ pas favorables à une suppression de cette fête (seuls 3%, comme dans la moyenne de la population).

TNS Sofres / Logica pour Métro, 21/06/2022

1. Vous venez de lire... (le premier texte).....*1 point*

- a) la présentation d'un événement.
- b) une enquête de rue.
- c) une publicité.

2. Dans le deuxième texte...*1 point*

- a) on étudie le rapport des Français à la musique.
- b) on présente les activités d'un festival.
- c) on analyse les résultats d'un sondage.

Dites si c'est vrai ou faux*1 point par bonne réponse*

- 3. La Fête de la Musique s'adresse à un public spécialisé.
- 4. Son but est de créer un espace permettant de découvrir tous les styles de musique.
- 5. En général, les musiciens professionnels ne sont pas rémunérés.
- 6. La majorité des spectacles ont lieu à l'extérieur.
- 7. L'événement a seulement lieu en France, tous les 21 juin.
- 8. D'après l'enquête, la plupart des Français comptent participer à la Fête de la Musique en tant que spectateurs ou musiciens.
- 9. Plus de 50 % des participants ont plus de 35 ans.
- 10. Les données de participation confirment que la fête est un événement très bien accueilli par des publics variés.
- 11. Le taux de participation du public dépend du lieu de résidence (ville ou campagne).
- 12. La couleur politique des sondés influe sur leur participation à la Fête.
- 13. Les manifestations en extérieur sont payantes pour le public.
- 14. Cette fête est organisée pour les Français de toutes les catégories sociales.

Indiquez les équivalents des mots numérotés dans le deuxième texte.*2 points par bonne réponse*

- 15. point de rejet : a) pas de refus b) pas de mépris c) pas de doute
- 16. un engouement : a) un caprice b) un enthousiasme c) un désintérêt
- 17. pour autant : a) donc b) en supplément c) cependant

ПЕРЕНЕСИТЕ СВОИ РЕШЕНИЯ В ЛИСТ ОТВЕТОВ!!!

КОНКУРС ПИСЬМЕННОЙ РЕЧИ
ЛИСТ ЗАДАНИЙ

Durée de l'épreuve: 70 minutes

Note sur

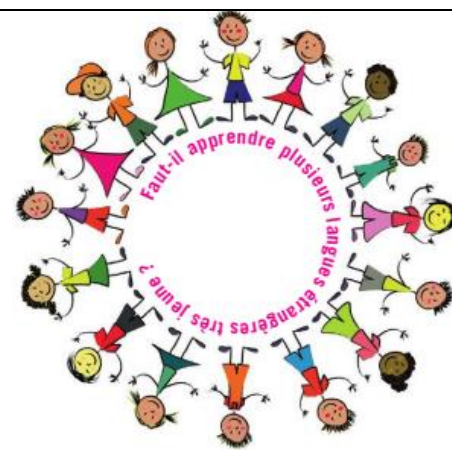
25

Situation:

Le ministère de l'Éducation nationale fait une enquête: «Faut-il apprendre plusieurs langues étrangères très jeune?».

Il publiera les articles intéressants dans la presse spécialisée. Vous envoyez votre texte.

Vous racontez comment vous avez appris une ou des langues étrangères. Vous donnez votre avis sur l'âge idéal pour apprendre les langues.



Consignes d'écriture

Le titre qui informe sur le contenu de votre article (3-8 mots).

L'article: exposez des faits, des chiffres en quelques phrases (citez vos sources).

Longueur du texte 170 mots \pm 10% sans compter le titre.

En rédigeant l'article, respectez la situation d'énonciation (article destiné à des jeunes de votre âge).

Signez votre article.

Critères de réussite

Vous aurez réussi si:

vous avez exposé les faits en vous appuyant sur des chiffres précis;

vous avez été convaincant et émouvant;

vous n'avez pas oublié le titre;

vous avez observé la longueur indiquée dans la consigne.