

**ВСЕРОССИЙСКАЯ ОЛИМПИАДА ШКОЛЬНИКОВ ПО ОБЖ
2019-2020 г. г. (МУНИЦИПАЛЬНЫЙ ЭТАП)**

9 класс

ЗАДАНИЯ ТЕОРЕТИЧЕСКОЙ СЕКЦИИ

(максимальная оценка – **60** баллов)

МОДУЛЬ 1. ОБЕСПЕЧЕНИЕ ЛИЧНОЙ БЕЗОПАСНОСТИ В ПОВСЕДНЕВНОЙ ЖИЗНИ

ЗАДАНИЕ 1.

Вооруженную угрозу для жизнедеятельности людей, общества, стран, мирового сообщества несет проявление грозного социального явления - терроризм. Внимательно прочитайте текст, ответьте на вопросы в таблице 1.

Текст. Наиболее крупномасштабные теракты с применением отравляющих веществ были осуществлены членами религиозной секты «Аум Синрике» в Японии. В 1994 г. в г. Мацумото в результате применения отравляющего вещества «зарин» погибли 7 человек, 114 получили поражения различной степени тяжести. В 1995 г. Террористы из той же секты на пяти линиях токийского метро применили отравляющее вещество «зарин». В результате террористического акта было заражено 16 подземных станций. Погибли 12 человек и около 4 тыс. человек получили отравления различной степени тяжести.

Таблица 1

| № | Вопрос по тексту | Ответ |
|----------|---|--------------|
| 1 | Укажите форму терроризма, исходя из вышеизложенного текста | |
| 2 | Свойства зарина | |
| 3 | Способы поражения зарином (при всех видах попадания в организм) | |
| 4 | Первые признаки отравления нервно - паралитическими газами | |
| 5 | Первая помощь при отравлении зарином | |
| 6 | Какие еще знаете нервно – паралитические газы? | |

Оценочные баллы: максимальный 18 баллов; фактический - ____ баллов

ЗАДАНИЕ 2.

Существенную опасность для здоровья и жизни граждан представляют аварии на различных транспортных средствах. Перечислите, в таблице 2, действия пассажиров при аварийных ситуациях на транспорте.

Таблица 2

| № | Вопрос | Ответ. Действия пассажиров при аварийной ситуации на транспорте: |
|---|---|--|
| 1 | Перечислите действия пассажиров при аварийной ситуации (столкновении, перевороте, опрокидывании) на городском общественном транспорте | |
| 2 | Перечислите действия пассажиров при падении общественного транспорта в воду | |
| 3 | Перечислите действия пассажиров при крушении поезда | |
| 4 | Перечислите действия авиапассажиров в случае аварии при взлёте и посадке | |

Оценочные баллы: максимальный 10 баллов; фактический - ___ баллов

МОДУЛЬ 2. ОБЕСПЕЧЕНИЕ ЛИЧНОЙ БЕЗОПАСНОСТИ В ЧРЕЗВЫЧАЙНЫХ СИТУАЦИЯХ

ЗАДАНИЕ 3.

Отметьте безопасные и опасные места в незнакомой квартире при землетрясении (см. Рис.1 План незнакомой квартиры):

1. 7 наиболее опасных мест (отметьте значком **O**); **2.** 5 наиболее безопасных мест (отметьте значком **X**);

Условие задачи. Началось землетрясение, и у вас есть только 20 секунд для спасения.

Дом панельный, квартира находится на 4 этаже.

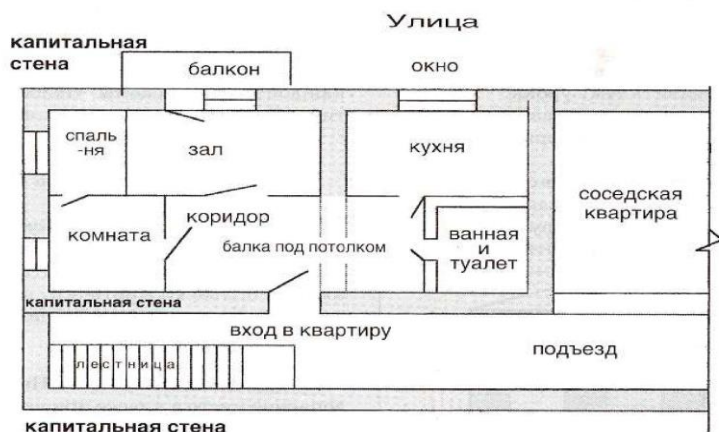


Рис. 1. План незнакомой квартиры

Оценочные баллы: максимальный 12 баллов; фактический - ___ баллов

ЗАДАНИЕ 4.

Средства индивидуальной защиты при умелом и своевременном использовании позволяют в любых условиях практически полностью исключить поражения людей АХОВ, БОВ, предотвратить проникновение в органы дыхания и на поверхность тела радиоактивной пыли, защитить от ожогов. Ответьте на вопросы в таблице 3.

| № | Вопрос | Ответ |
|----------|--|--------------|
| 1 | Первый в мире фильтрующий угольный противогаз, изобретённый в России русским учёным в 1915 году, был принят на вооружение армий Антанты в 1916 году. Основным сорбирующим материалом в нём был активированный уголь. Напишите ФИО ученого: | |
| 2 | В каких трёх положениях носится противогаз? Опишите положение противогаза. | |
| 3 | Подберите средство индивидуальной защиты для чрезвычайной ситуации: Рабочий при ликвидации последствий аварии, связанной с разливом аммиака в подвальном помещении фабрики, может воспользоваться средствами индивидуальной защиты. Какое средство индивидуальной защиты наиболее эффективно при длительной работе в зоне заражения? СИЗ: ГП-5, ГП-7, ИП-4М, ВМП, РУ-60М, ШБ-1 «Лепесток», ШБ-1 «Кама», У-2К, РПГ-67КД, РПГ-67Г, РУ-60М, ПТМ-1, АИ-2, ИПП-8, ШМ-41, ШМ-41М) | |
| 4 | Подберите средство индивидуальной защиты для чрезвычайной ситуации: В результате террористического акта в городе N произошло распространение биологически вредных веществ. Какое индивидуальное средство защиты органов дыхания можно было бы быстро изготовить и использовать? СИЗ: ГП-5, ГП-7, ИП-4М, ВМП, РУ-60М, ШБ-1 «Лепесток», ШБ-1 «Кама», У-2К, РПГ-67КД, РПГ-67Г, РУ-60М, ПТМ-1, АИ-2, ИПП-8, ШМ-41, ШМ-41М) | |
| 5 | Подберите средства индивидуальной защиты для чрезвычайной ситуации: Респираторы применяются для защиты органов дыхания от радиоактивной и грунтовой пыли и при действиях во вторичном облаке биологических средств. По способу использования они могут быть одноразовые и многократного использования. Выберите из списка три одноразовых респиратора. СИЗ: ГП-5, ГП-7, ИП-4М, ВМП, РУ-60М, ШБ-1 «Лепесток», ШБ-1 «Кама», У-2К, РПГ-67КД, РПГ-67Г, РУ-60М, ПТМ-1, АИ-2, ИПП-8, ШМ-41, ШМ-41М) | |
| 6 | Подберите средство индивидуальной защиты для чрезвычайной ситуации: В результате нарушения техники безопасности в химической лаборатории образовались пары ртути. У сотрудников лаборатории нет возможности покинуть рабочее место ещё несколько часов. Они могут воспользоваться только респираторами. Какой респиратор будет эффективен в данном случае? СИЗ: ГП-5, ГП-7, ИП-4М, ВМП, РУ-60М, ШБ-1 «Лепесток», ШБ-1 «Кама», У-2К, РПГ-67КД, РПГ-67Г, РУ-60М, ПТМ-1, АИ-2, ИПП-8, ШМ-41, ШМ-41М) | |

Оценочные баллы: максимальный 10 баллов; фактический - ____ баллов

ЗАДАНИЕ 5.

Внимательно прочитайте текст, ответьте на вопросы в таблице 4.

Условие задачи. В ходе учебно-тренировочного занятия по преодолению зараженной местности в районе заброшенной атомной электростанции группа солдат, в результате отклонения от намеченного пути, получила однократное облучение (неправильное захоронение радиоактивных отходов). Дозиметр на протяжении всего отклонения от намеченного пути показывал данные: 6,00 Зв. Вследствие допущенной ошибки солдаты прибыли в пункт назначения на 50 минут позже запланированного времени.

Таблица 4.

| № | Вопрос | Ответ | |
|---|---|--|----------|
| 1 | Количественно (в бэр) определите степень воздействия облучения на организм солдат. | Дано: | Решение: |
| 2 | Исходя из полученного однократного облучения пострадавших, укажите, будет ли данная доза предельно допустимой, или соответствовать той или иной степени лучевой болезни (отметьте правильный ответ знаком +). | Предельно допустимая доза Острая лучевая болезнь 1 степени Острая лучевая болезнь 2 степени Острая лучевая болезнь 3 степени Острая лучевая болезнь крайне тяжелой 4 степени | |
| 3 | Пропишите признаки лучевого поражения в соответствии с полученной дозой или отметьте их отсутствие | | |

Оценочные баллы: максимальный **10** баллов; фактический - _____

ОБЩИЙ БАЛЛ ЗА ВЫПОЛНЕНИЕ ЗАДАНИЙ ТЕОРЕТИЧЕСКОЙ СЕКЦИИ _____

Подписи членов жюри: _____

ОБЩИЙ БАЛЛ ЗА ВЫПОЛНЕНИЕ ЗАДАНИЙ ТЕОРЕТИЧЕСКОЙ СЕКЦИИ _____

Подписи членов жюри: _____

ЗАДАНИЯ СЕКЦИИ ТЕСТИРОВАНИЯ (максимальная оценка – 40 баллов)

При выполнении тестовых заданий необходимо выбрать **один правильный ответ** и **обвести его в кружок**.

За правильный ответ начисляется количество баллов, указанных в третьей графе таблицы. 0 баллов выставляется как за неверный ответ, а также, если участником отмечены несколько ответов (в том числе правильный), или все ответы.

| № п/п | Тестовые задания | Макс балл | Итог |
|-------|---|-----------|------|
| 1 | Возгорание телевизора в квартире считают: А. Скрытым возгоранием Б. Внутренним пожаром В. Техногенным происшествием Г. Перенапряжением | 2 | |
| 2 | Всемирная организация здравоохранения дает следующие определение понятию "Здоровье": А. Это состояние полного физического, духовного и социального благополучия, а не только отсутствие болезней и физических недостатков. Б. Это постоянное наличие энергии, необходимой, чтобы обеспечивать гармоничное функционирование организма В. Это основа благополучия человека; здоровье позволяет раскрыться всем его физическим и духовным возможностям Г. Естественное состояние организма, характеризующееся его уравновешенностью с окружающей средой и отсутствием каких-либо болезненных изменений | 2 | |
| 3 | Каким законом определены права и обязанности граждан в области защиты от ЧС? А. Федеральным законом "О радиационной безопасности населения" Б. Федеральным законом "О гражданской обороне" В. Федеральным законом "О защите населения и территорий от ЧС природного и техногенного характера" Г. Законом Российской Федерации "О безопасности" | 2 | |
| 4 | Основным субъектом руководства борьбы с терроризмом и обеспечение ее необходимости силами и ресурсами является: А. Правительство РФ Б. Федеральная служба безопасности РФ В. Федеральное собрание РФ Г. Совет безопасности РФ | 2 | |
| 5 | Определите вид аварийно химически опасного вещества: «бесцветная жидкость со слабым запахом, применяется в производстве синтетических волокон, синтетического каучука и полимеризационных пластмасс, в синтезе красителей, лекарственных препаратов и для окулирования зерна. При воздействии на человека вызывает головную боль, слабость, рвоту, головокружение, одышку, потливость. В тяжелых и смертельных случаях – сильная одышка, судороги, тахикардия, пониженная температура тела, потеря сознания. При действии на кожу вызывает ожоги» . А. Окислы азота. Б. Акрилонитрил В. Аммиак. Г. Хлор. | 2 | |
| 6 | В романе Майна Рида «Всадник без головы» содержится описание природного явления: «С северной стороны над прерией внезапно появилось несколько совершенно черных колонн - их было около десяти... Эти огромные столбы то стояли неподвижно, то скользили по обугленной земле как великаны на коньках, изгибаясь и наклоняясь, друг к другу, словно в фантастических фигурах какого-то странного танца. Представьте себе легендарных титанов, которые ожили на прерии Техаса и плясали в неистовой вакханалии». У американских вихревых потоков есть свое определенное название, выберите его из предложенного перечня: А. Тайфун Б. Торнадо В. Циклон Г. Смерч | 2 | |

| | | | |
|----|---|---|--|
| 7 | <p>Вы вынуждены покинуть тонущее в море судно. Ваши действия:</p> <p>А. Выяснить у капитана причину происшествия, надеть спасательный жилет, прыгнуть за борт и плыть к ближайшей лодке</p> <p>Б. Спуститься в свою каюту и ждать прихода спасателей</p> <p>В. Одеться, обуться, положить деньги и документы в полиэтиленовый пакет, надеть спасательный жилет, спуститься в спасательную лодку</p> <p>Г. Прыгнуть за борт и плыть к ближайшей лодке</p> | 2 | |
| 8 | <p>Укажите верные номера телефонов городских служб безопасности:</p> <p>А. Единый номер срочного вызова пожарных и спасателей (04), система охраны правопорядка (03), система охраны здоровья (02), служба газа (01)</p> <p>Б. Единый номер срочного вызова пожарных и спасателей (01), система охраны правопорядка (02), скорая помощь (03), служба газа (04)</p> <p>В. Единый номер срочного вызова пожарных и спасателей (02), система охраны правопорядка (01), скорая помощь (03), служба газа (04)</p> <p>Г. Единый номер срочного вызова пожарных и спасателей (04), система охраны правопорядка (02), система охраны здоровья (01), служба газа (03)</p> | 2 | |
| 9 | <p>Выберите из перечисленных ниже сигналов светофора те, которые запрещают движение транспортных средств:</p> <p>А. Жёлтый, красный, красный мигающий, сочетание жёлтого и красного</p> <p>Б. Жёлтый, зелёный мигающий, красный, красный мигающий, сочетание жёлтого и красного</p> <p>В. Зелёный, зелёный мигающий, жёлтый мигающий</p> <p>Г. Только красный</p> | 2 | |
| 10 | <p>Из каких основных частей состоит фильтрующий гражданский противогаз ГП-7?</p> <p>А. Лицевая часть, переговорное устройство, узел клапана выдоха, узел клапана вдоха, фильтрующая поглощающая коробка, щёчные лямки, височные лямки, лобная лямка</p> <p>Б. Узел клапана выдоха, фильтрующая поглощающая коробка, щёчные лямки, височные лямки, лобная лямка</p> <p>В. Лицевая часть, переговорное устройство, узел клапана выдоха, узел клапана вдоха, фильтрующая поглощающая коробка, щёчные лямки, височные лямки, лобная лямка, устройство для приёма воды (резиновая трубочка)</p> <p>Г. Узел клапана выдоха, узел клапана вдоха, фильтрующая поглощающая коробка, лямки</p> | 2 | |
| 11 | <p>Каким законом определены основные принципы и содержание деятельности по обеспечению безопасности государства, общественной безопасности, экологической безопасности, полномочия и функции органов государственной власти и органов местного самоуправления в области безопасности, статус Совета Безопасности РФ?</p> <p>А. Федеральным законом "Об обороне"</p> <p>Б. Федеральным законом "О государственной, общественной и экологической безопасности"</p> <p>В. Федеральным законом "О безопасности государства"</p> <p>Г. Законом Российской Федерации "О безопасности"</p> | 2 | |
| 12 | <p>Укажите необходимую защиту от фосгена:</p> <p>А. Ватно-марлевые повязки, предварительно смоченные 5%-м лимонной кислоты</p> <p>Б. Гражданские противогазы, ватно-марлевые повязки</p> <p>В. Фильтрующие промышленные противогазы, изолирующие противогазы</p> <p>Г. Шарфы, платки, предварительно смоченные 2%-м раствором питьевой соды или водой</p> | 2 | |
| 13 | <p>Чем обусловлен парниковый эффект?</p> <p>А. Увеличением содержания в приземном слое атмосферы диоксида углерода, метана, озона и фторхлоруглеводородных соединений технического происхождения.</p> <p>Б. Уменьшением содержания в приземном слое атмосферы диоксида углерода, метана, этана, озона и фторхлоруглеводородных соединений технического происхождения.</p> <p>В. Увеличением содержания в приземном слое атмосферы кислорода, азота, водорода и углеводородных соединений технического происхождения.</p> <p>Г. Уменьшением содержания в приземном слое атмосферы кислорода, азота, водорода и углеводородных соединений технического происхождения.</p> | 2 | |
| 14 | <p>В облаке радиоактивных продуктов содержится значительное количество радиоактивного йода (период полураспада 8 дней). Попадая в организм человека, он сорбируется щитовидной железой и поражает её. Наиболее эффективный метод защиты при этом – приём внутрь лекарственных препаратов стабильного йода (йодная профилактика) - таблеток или порошка йодистого калия. Максимального защитного эффекта достигают при заблаговременном или одновременном с поступлением радиоактивного йода приёме стабильного аналога. Укажите правильную дозировку йодистого калия:</p> <p>А. Взрослое население – по 1 таблетке (0,125 г.) в течение 7 дней; дети до 2-х летнего возраста – по ½ таблетке (0.07 г) в течение 7 дней.</p> <p>Б. Взрослое население – по 1 таблетке (0,525 г.) в течение 14 дней; дети до 5-ти летнего возраста – по ½ таблетке (0.07 г) в течение 7 дней.</p> <p>В. Взрослое население – по 2 таблетки (0,125 г.) в течение 7 дней; дети до 6-ти летнего возраста – по ½ таблетке (0.07 г) в течение 7 дней.</p> <p>Г. Взрослое население – по 3 таблетки (0,225 г.) в течение 7 дней; дети до 2-х летнего возраста – по ½ таблетке (0.07 г) в течение 7 дней.</p> | 2 | |
| 15 | <p>Расстояние, измеренное между двумя точками по карте, составляет 20 см. Каково это расстояние на равнинной местности, если измерение осуществлялось по карте масштаба 1:200 000?</p> <p>А. 25 км Б. 20 км В. 40 км Г. 40 м</p> | 2 | |
| 16 | <p>«Наблюдается малая разница между дневной и ночной температурой. Летом температура умеренная, зимой небольшой мороз или оттепель. Большая скорость ветра, направление мало изменяется. Зимой небо сплошь затянуто слоистыми и слоисто-дождевыми облаками. Летом образуется не всегда сплошной однообразный</p> | 2 | |

