

**Министерство образования и науки Республики Татарстан  
ВСЕРОССИЙСКАЯ ОЛИМПИАДА ШКОЛЬНИКОВ ПО  
ОСНОВАМ БЕЗОПАСНОСТИ ЖИЗНЕДЕЯТЕЛЬНОСТИ**

---

---

**КРИТЕРИИ И МЕТОДИКА ОЦЕНКИ  
ВЫПОЛНЕННЫХ ОЛИМПИАДНЫХ ЗАДАНИЙ  
ДЛЯ 9 КЛАССОВ  
муниципальный этап Всероссийской олимпиады  
школьников по основам безопасности жизнедеятельности  
2022-2023 учебный год**

**Казань – 2022г.**

## ЗАДАНИЯ ТЕОРЕТИЧЕСКОГО ТУРА

**Задание 1.** Согласно ст.32 Федерального закона от 21.11.2011 N 323-ФЗ (ред. от 11.06.2022, с изм. от 13.07.2022) "Об основах охраны здоровья граждан в Российской Федерации" медицинская помощь оказывается медицинскими организациями и классифицируется по видам, условиям и форме оказания такой помощи. Выполните задание:

А) Перечислите наименование основных видов медицинской помощи.

*Вариант ответа:*

- 1) первичная медико-санитарная помощь;
- 2) специализированная, в том числе высокотехнологичная, медицинская помощь;
- 3) скорая, в том числе скорая специализированная, медицинская помощь;
- 4) паллиативная медицинская помощь.

Б) Заполните таблицу, указав условия и формы оказания медицинской помощи.

*Вариант ответа:*

Условия оказания медицинской помощи	Формы оказания медицинской помощи
вне медицинской организации	экстренная - медицинская помощь
амбулаторно	неотложная - медицинская помощь
в дневном стационаре	плановая - медицинская помощь
стационарно	

**Оценка задания.** Максимальная оценка за правильно выполненное задание – **18 баллов** при этом:

- за каждый правильно указанный ответ в пункт «А» начисляется по 1 баллу;
- за каждый правильно указанный ответ в пункт «Б» начисляется по 2 баллу;
- при отсутствии правильных ответов баллы не начисляются.

**Задание 2.** Отравления – заболевания, развивающиеся вследствие экзогенного воздействия на организм человека химических соединений в количествах, вызывающих нарушение физиологических функций. Решающее значение при выборе тактики действий для оказания первой помощи при отравлениях имеет путь поступления токсичного вещества в организм человека.

**А.** Опишите мероприятия первой помощи при пероральных отравлениях (токсическое вещество поступает через рот).

**Б.** Укажите, в каких случаях проведение отдельных приёмов первой помощи, выполняемых при пероральных отравлениях, запрещено.

*Вариант ответа:*

**А. 1.** Удаление отравляющего вещества из желудка. Вызывают рвоту, надавливая на корень (языка «ресторанный способ»). Можно пропустить, если была рвота.

2. Промывание желудка беззондовым способом («ресторанный способ»). Пострадавшего просят выпить жидкость, затем вызывают рефлекторную рвоту. Промывают до чистых промывных вод. Для промывания используют: кипячёную воду, слабый раствор перманганата калия, солевой раствор (2 столовых ложки на 5 литров воды), пищевую соду (1 столовая ложка на 1 литр воды).

3. После промывания дают адсорбенты (например, активированный уголь, 1 таблетка на 10 кг массы).

**Б.** Промывание желудка «ресторанным способом» запрещено, если:

- 1) у пострадавшего отсутствует сознание;
- 2) отравляющее вещество является веществом прижигающего действия (кислоты, щёлочи).

**Оценка задания.** Максимальная оценка за правильно выполненное задание – **10 баллов**, при этом:

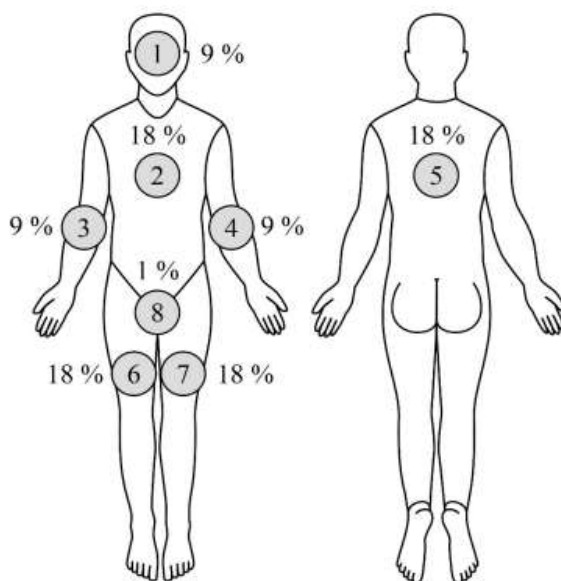
- за каждый правильный ответ в частях «А», «Б» начисляется по 2 балла;
- при отсутствии правильных ответов баллы не начисляются.

**Задание 3.** Тяжесть ожога зависит от глубины и распространённости поражения. Размеры ожоговой раны принято выражать в процентах к общей поверхности кожного покрова. При обширных ожогах для ориентировочного определения площади повреждения используется «правило девяток».

**А.** Укажите на рисунке, сколько процентов от общей поверхности тела составляет каждая анатомическая область, обозначенная цифрой. Ответ запишите в % на бланке работы.

*Вариант ответа:*

**А.**



**Б.** Рассчитайте, сколько процентов составит ожоговая травма, если повреждена одна рука и верхняя половина передней поверхности туловища.

**Б. Ответ : 18 %**

**Оценка задания.** Максимальная оценка за правильно выполненное задание – **10 баллов**, при этом:

- за правильный ответ части А начисляется **8 баллов**;
- за правильный ответ части Б начисляется **2 балла**;
- при отсутствии правильных ответов баллы не начисляются.

**Задание 4. Ежегодно люди на Земле ощущают 300-350 тыс. землетрясений. На территориях, где весьма вероятны землетрясения интенсивностью 7 и более баллов, проживает половина населения Земли. При землетрясении на человека воздействуют первичные и вторичные поражающие факторы. Перечислите основные причины гибели людей при землетрясениях, вызванные вторичными поражающими факторами.**

*Вариант ответа:*

– разрушение зданий и сооружений и попадание людей под падающие конструкции Перевернуть на живот Накрыть спину чистой простыней (тканью и т.д.) Набрать снег в какую-либо емкость (пакет, сумка) и положить их на спину Выяснить о наличии аллергии на лекарства Предложить пострадавшему таблетки анальгина Предложить обильное питье Вызвать скорую помощь (падение кирпичей, дымовых труб, карнизов, балконов, облицовочных плит, рам, осветительных установок, оборудования, отдельных частей здания, битых стекол, тяжелых предметов и т.п.) и в завалы;

– зависание и падение на проезжую часть улицы разорванных электропроводов, возможное поражение током в зданиях, сооружениях в результате нарушения их целостности;

– пожары, вызванные утечкой газа из поврежденных труб, смыканием электролиний и т.п.;

– неконтролируемые действия людей в результате паники.

**Оценка задания.** Максимальная оценка за правильно выполненное задание – **8 баллов**, при этом:

- за каждый правильный ответ начисляется по **2 балла**;
- при отсутствии правильных ответов баллы не начисляются.

**Задание 5. Последствия извержений вулканов не менее губительны, чем сами извержения. Заполните таблицу опасных явлений, вписав недостающие элементы прямо или косвенно связанных с извержением вулканов.**

*Вариант ответа:*

<b>Название</b>	<b>Описание</b>
<b><i>Раскаленные лавовые потоки</i></b>	Жидкие потоки обычно имеют толщину менее 5 м (иногда лишь 2 м). Скорость их течения достигает 100 км/ч. Они проходят путь до десятков километров и покрывают площадь до сотен квадратных километров. Толщина вязких потоков достигает десятков метров. Их скорость значительно меньше, иногда лишь несколько метров в сутки. Длина их пути обычно менее 10 км (до подножия вулканической горы).
<b><i>Вулканический пепел</i></b>	Выбрасываемые в атмосферу на высоту 15-20 км, а при мощных взрывах – на высоту до 50 км. Толщина слоя, откладывающегося вблизи вулкана, может превосходить 10 м, а на расстоянии 100-200 км от источника – 1м.
Взрывная волна и разброс обломков	<b><i>При взрыве, направленном в сторону, ударная волна с температурой до нескольких сотен градусов разрушительна на расстоянии до 20 км, разбрасываемые вулканические бомбы имеют диаметр 5-7 м и отлетают на расстояние до 25 км (при вертикальном выбросе – до 5 км).</i></b>

**Оценка задания.** Максимальная оценка за правильно выполненное задание – 6 баллов, при этом:

- за каждый правильный ответ начисляется по 2 балла;
- при отсутствии правильных ответов баллы не начисляются.

**Задание 6.** Очагом ядерного поражения называется территория, в пределах которой в результате воздействия поражающих факторов ядерного взрыва произошли массовые поражения людей, сельскохозяйственных животных, разрушение и повреждение зданий и сооружений. Условно очаг ядерного поражения делят на четыре зоны, назовите их, вписав в правый столбец таблицы.

*Вариант ответа:*

<b>Характеристика зон разрушений</b>	<b>Названия зон разрушений</b>
Разрушаются и повреждаются подземные сети коммунально-энергетического хозяйства. В этой зоне у незащищенных людей возникают крайне тяжелые травмы	<b><i>Зона полных разрушений</i></b>
В этой зоне наземные здания и	<b><i>Зона сильных разрушений</i></b>

сооружения получают сильные повреждения, разрушаются части стен и перекрытий. Убежища и подземные сети коммунально-энергетического хозяйства, как правило, сохраняются.	
Здания и сооружения получают разрушения встроенных элементов: внутренних перегородок, дверей, окон и крыш, имеются трещины в стенах, обрушения чердачных перекрытий, повреждения участков верхних этажей.	<i>Зона средних разрушений</i>
Повреждаются оконные и деревянные дверные заполнения, легкие перегородки, появляются трещины в стенах верхних этажей. Люди, находящиеся в этой зоне вне укрытий, могут получить травмы; в укрытиях потери отсутствуют.	<i>Зона слабых разрушений</i>

**Оценка задания.** Максимальная оценка за правильно выполненное задание – **12 баллов**, при этом:

- за каждый правильно ответ начисляется по 3 балла;
- если указаны правильные ответы менее двух, баллы не начисляются;
- при отсутствии правильных ответов баллы не начисляются.

**Задание 7. Вы решили посетить публичное мероприятие, например, концерт или спортивное соревнование. Перечислите что нельзя делать участникам публичных мероприятий?**

*Вариант ответа:*

**Участники публичных мероприятий не вправе:**

- скрывать свое лицо, в том числе использовать маски, средства маскировки, иные предметы, специально предназначенные для затруднения установления личности;
- иметь при себе оружие или похожие на него предметы;
- иметь при себе взрывчатые и легковоспламеняющиеся вещества;
- иметь при себе и (или) распивать алкогольные напитки;
- находиться в месте проведения публичного мероприятия в состоянии опьянения.

**Оценка задания.** Максимальная оценка за правильно выполненное задание – **16 баллов**, при этом:

- за каждый правильно ответ начисляется по 3 балла;
- за знаниевый компонент начисляется 1 балл, при наличии всех правильных ответов;
- если указаны правильные ответы менее трех, баллы не начисляются;
- при отсутствии правильных ответов баллы не начисляются.

<b>Баллы за задания Теоретического блока</b>							
<i>№ задания</i>	1	2	3	4	5	6	7
<i>Кол-во баллов</i>							

Подпись председателя жюри \_\_\_\_\_

Подписи членов жюри \_\_\_\_\_

## **ЗАДАНИЯ ТЕОРЕТИЧЕСКОГО ТУРА (Блок тестирования)**

### **Матрица ответов на тестовые задания**

<b>Номер теста</b>	<b>1</b>	<b>2</b>	<b>3</b>	<b>4</b>	<b>5</b>	<b>6</b>	<b>7</b>	<b>8</b>	<b>9</b>	<b>10</b>
Верный ответ	а	в	г	б	а	а	г	б	в	в
<b>Номер теста</b>	<b>11</b>	<b>12</b>	<b>13</b>	<b>14</b>	<b>15</b>					
Верный ответ	аб	аг	аб	бд	аг					

**Примечание:**

а) при оценке заданий, 0 баллов выставляется за неправильные ответы, а также, если участником отмечено большее количество ответов, чем предусмотрено (в том числе правильные) или все ответы;

б) при отсутствии правильных ответов, а также, если ответы не отмечены, баллы не начисляются.