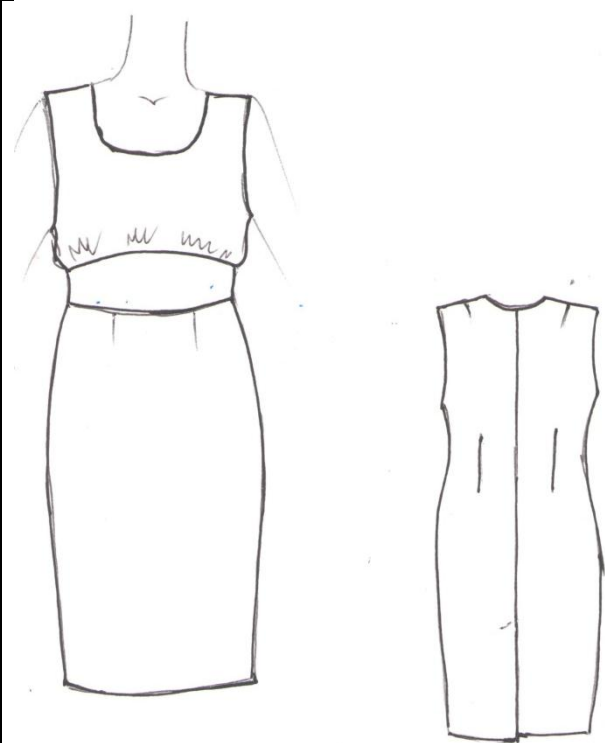
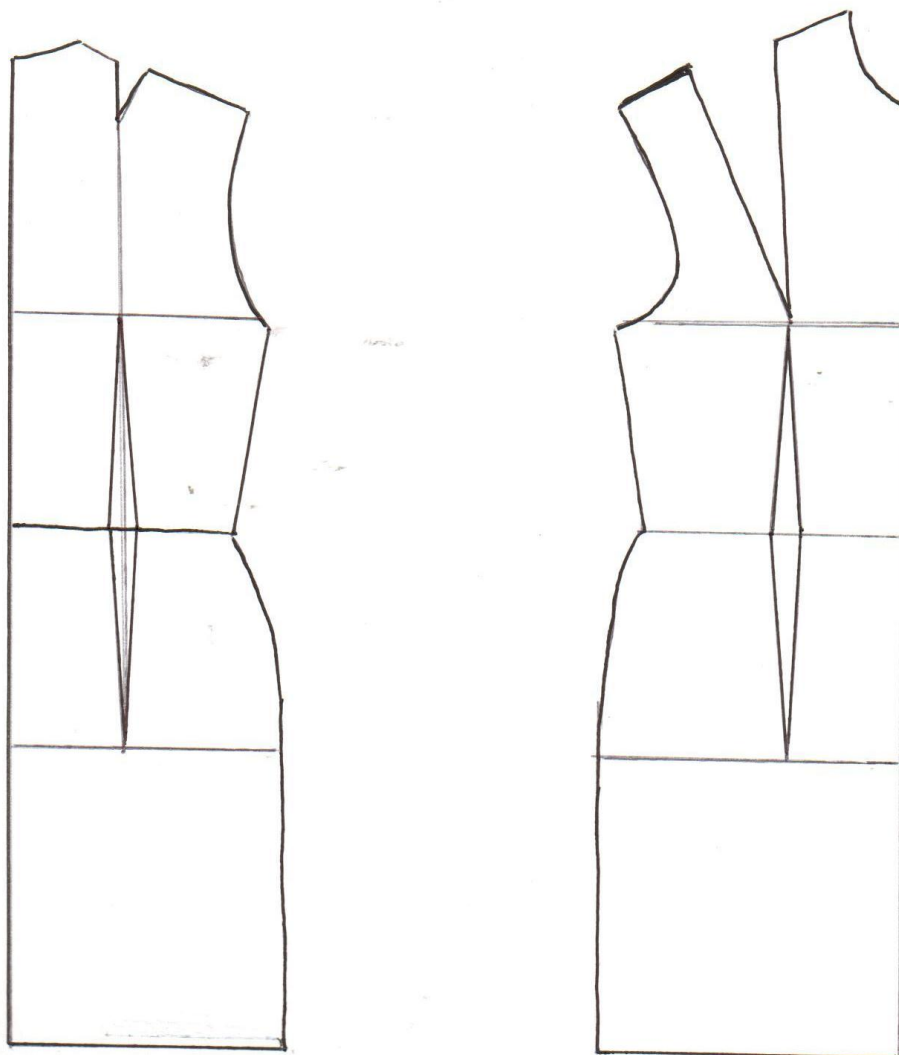


Практическое задание по моделированию. 10-11 классы «Моделирование платья»

1. Внимательно прочитайте описание модели и рассмотрите эскиз.
2. Найдите различия с базовой конструкцией платья (см. лист «Чертёж основы платья для моделирования»)
3. В соответствии с эскизом нанесите новые линии фасона и обозначьте ваши действия по моделированию на чертеже основы платья на листе «Контроль практического задания». Используйте для этого стрелки, значки, слова и т.д.
4. Перенесите линии фасона на шаблон из цветной бумаги.
5. Изготовьте из цветной бумаги детали выкройки для раскладки на ткани.
6. Аккуратно наклейте детали выкройки в столбец таблицы «Результат моделирования».
7. На всех деталях края должно быть: наименование детали, положение середины и сгиба, расположение долевой нити, конструктивные линии, положение надсечек, величина припусков швов, количество деталей.

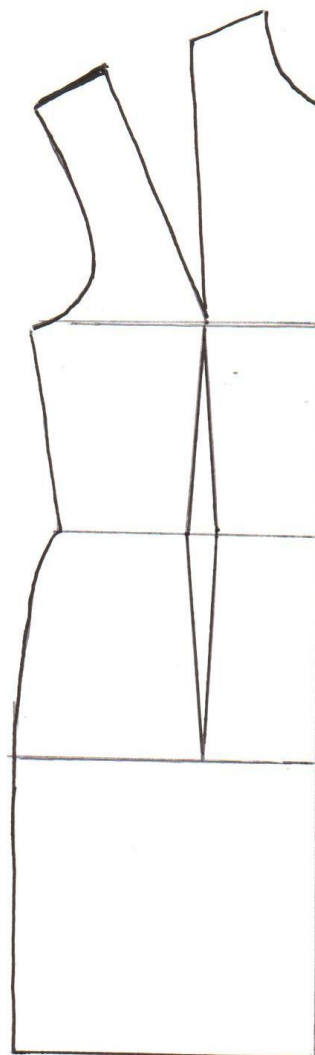
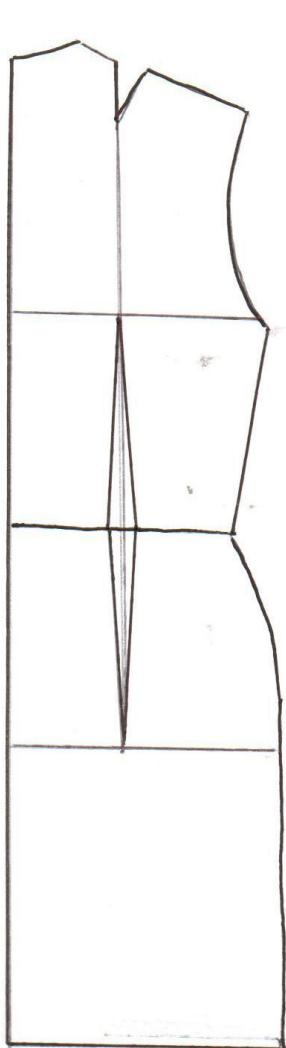
Эскиз	Описание модели
	<p>Летнее платье прилегающего силуэта, зауженное книзу.</p> <p>Перед – с фигурной вставкой в области линии талии. Верхняя часть переда по линии низа дополнительно расширена и оформлена мягкими сборками. Горловина прямоугольной формы с закруглёнными углами.</p> <p>Спинка с плечевыми и талиевыми вытачками и средним швом, в котором обработаны шлица и застёжка на тесьму «молния».</p> <p>Горловина и пройма платья обработаны обтачками.</p> <p>На переднем полотнище юбки – талиевые вытачки.</p>

Чертеж основы платья для моделирования (на цветной бумаге)



Контроль практического задания
«Моделирование платья»

Нанесение линий фасона и необходимых надписей на чертёж основы платья.

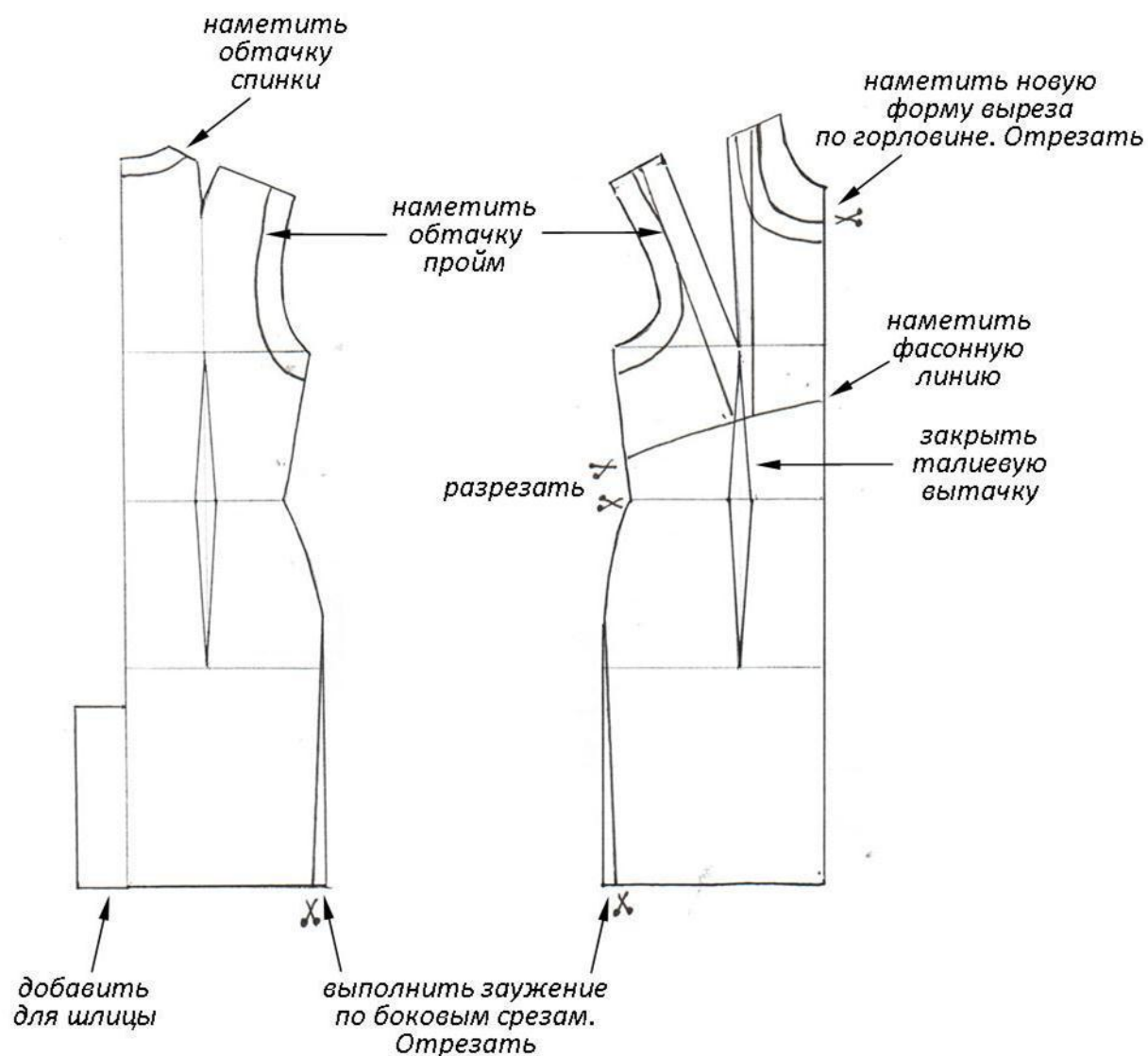


Результат моделирования (приклеить готовые выкройки модели)

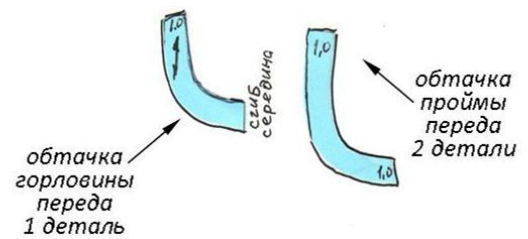
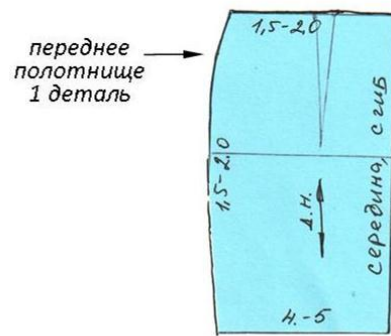
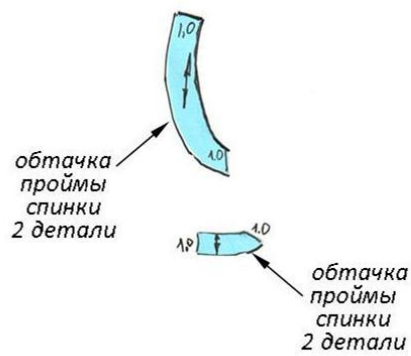
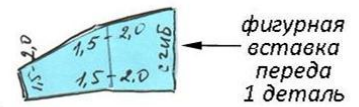
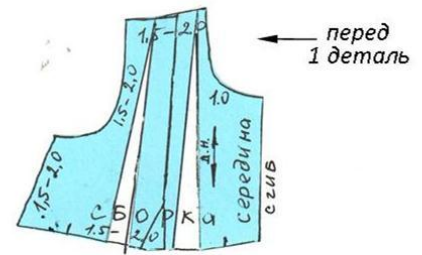
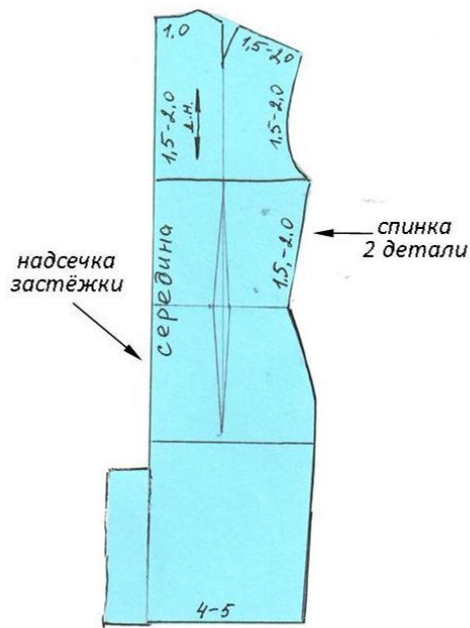
Карта пооперационного контроля
к практическому заданию по моделированию для 10-11 класса.
«Моделирование платья».

№ п/п	Критерии контроля	Баллы	Баллы по факту
	Нанесение новых линий фасона и необходимых надписей на чертеже основы платья	5	
1	Работа с выточками (наличие надписей, значков)	1	
2	Нанесение на чертёж отрезной линии по талии	1	
3	Нанесение фасонной линии на перед	1	
4	Оформление горловины переда	1	
5	Оформление заужения по боковым швам	1	
	Построение дополнительных декоративных деталей и нанесение линий для построения вспомогательных деталей	4	
6	Нанесение на чертёж линий для измерения формы верхней части переда	2	
7	Нанесение на чертёж обтачек: - горловины переда, спинки; - проймы переда, спинки	1 1	
	Подготовка выкроек платья к раскрою	11	
8	Выполнение полного комплекта лекал	1	
9	Правильное моделирование деталей (соответствие модели и описанию, соблюдение масштаба и пропорций): - деталей переда - деталей спинки - кокетки	1 1 1	
10	Наличие надписей названия деталей	2	
11	Наличие контрольных линий и меток: - долевые нити на деталях, сгибы деталей, линии середины - наличие надсечки под застёжку	1 1	
12	Количество деталей	1	
13	Припуски на обработку каждого среза	1	
14	Аккуратность выполнения моделирования	1	
	Итого:	20	

Карта контроля практического задания по моделированию с нанесёнными линиями фасона изделия и необходимыми надписями (для жюри)



Готовые выкройки модели – результат моделирования (образец для жюри)



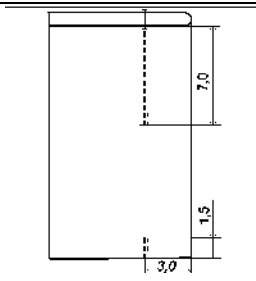
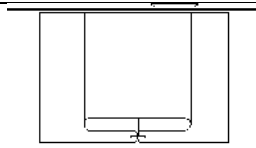
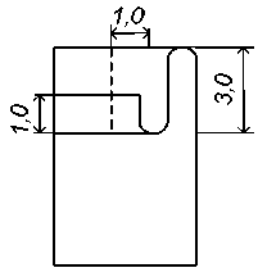
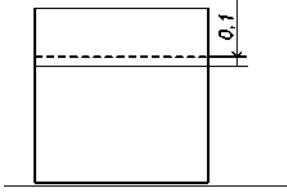
Практический тур 10-11 классы

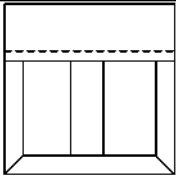
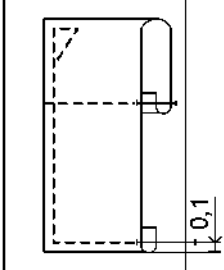
Практическое задание по технологии обработки швейных изделий

Тема: «**Обработка накладного кармана со встречной складкой**»

Время выполнения - 120 мин.

Материалы и инструменты: крой детали кармана прямоугольник, размером 200x170 мм, основная деталь размером 220x170 мм, рабочая коробка.

№	Наименование организационных операций	Технические условия	Схема
1	Сметать припуски на складку	Ширина складки 3,0 см	
2	Стачать припуски на складку	Длина строчки от верхнего среза кармана - 7,0 см; от нижнего - 1,5 см.	
3	Разутюжить припуски встречной складки		
4	Удалить нити сметывания		
5	Заутюжить на лицевую сторону кармана припуск на обработку верхнего края и нижний срез припуска		
6	Обтачать верхние углы кармана	Ширина шва обтачивания равна ширине припуска на обработку боковых краев кармана (1 см)	
7	Выправить обтаченные углы		
8	Приутюжить верхний край кармана		
9	Застрочить припуск на обработку верхнего края кармана	ш/ш 0,1 см	
10	Заутюжить на изнаночную сторону		

	припуски на обработку боковых и нижнего краев кармана		
11	Наметить на детали место расположения кармана	На лицевой стороне изделия тремя линиями: горизонтальной - положение верхнего края и двумя вертикальными - боковые стороны кармана	
12	Наметать карман на деталь изделия		
13	Настрочить карман	ш/ш 0,1 см	
14	Удалить нити наметывания		
15	Приутюжить карман		

Самоконтроль:

- Машинные строчки должны быть ровные и аккуратные
- Ширина выполняемых складок должна соответствовать заданным величинам
- Расстояние между строчками закрепления складок должно быть одинаковым
- Отсутствие строчек временного назначения
- Наличие машинных закрепок
- Соблюдение правил техники безопасности

Карта пооперационного контроля
«Обработка накладного кармана со встречной складкой»

№№	Критерии оценки	Баллы	По факту
1	Организация рабочего места. Соблюдение ТБ	1	
2	Определение лицевой стороны ткани	1	
3	Обработка складки кармана	2	
4	Расстояние от верхнего края кармана до строчки $3,0 \pm 0,1$ см	2	
5	Обработка углов кармана	3	
6	Симметричность кармана после влажно тепловой обработки	3	
7	Определение места расположения кармана	1	
8	Настрачивание кармана на деталь изделия	3	
9	Влажно-тепловая обработка готового узла	1	
10	Наличие закрепок в углах кармана	3	
	Итого	20	