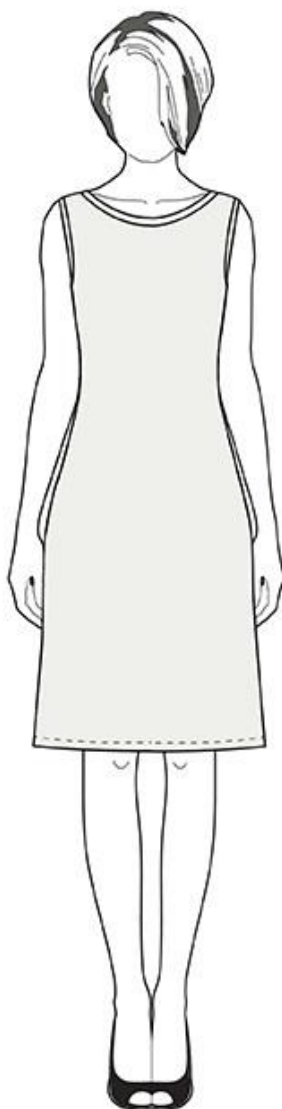


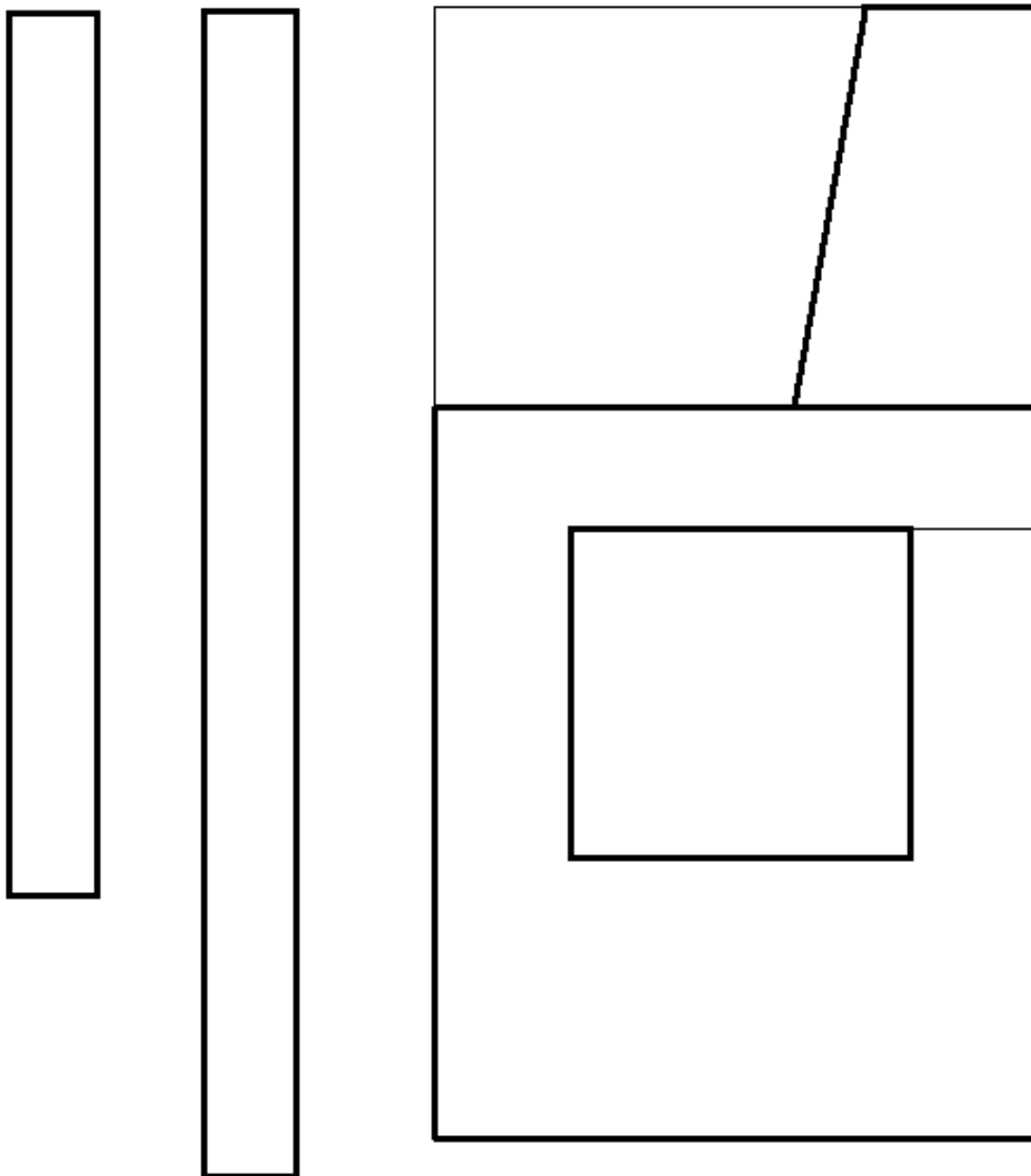
«Моделирование фартука по своему эскизу»

Задание: Мария решила подарить маме ко дню рождения фартук, но не может определиться с моделью изделия. Помогите девушке в создании модели нарядного фартука. Зарисуйте модель фартука и выполните моделирования чертежа-основы согласно эскизу.

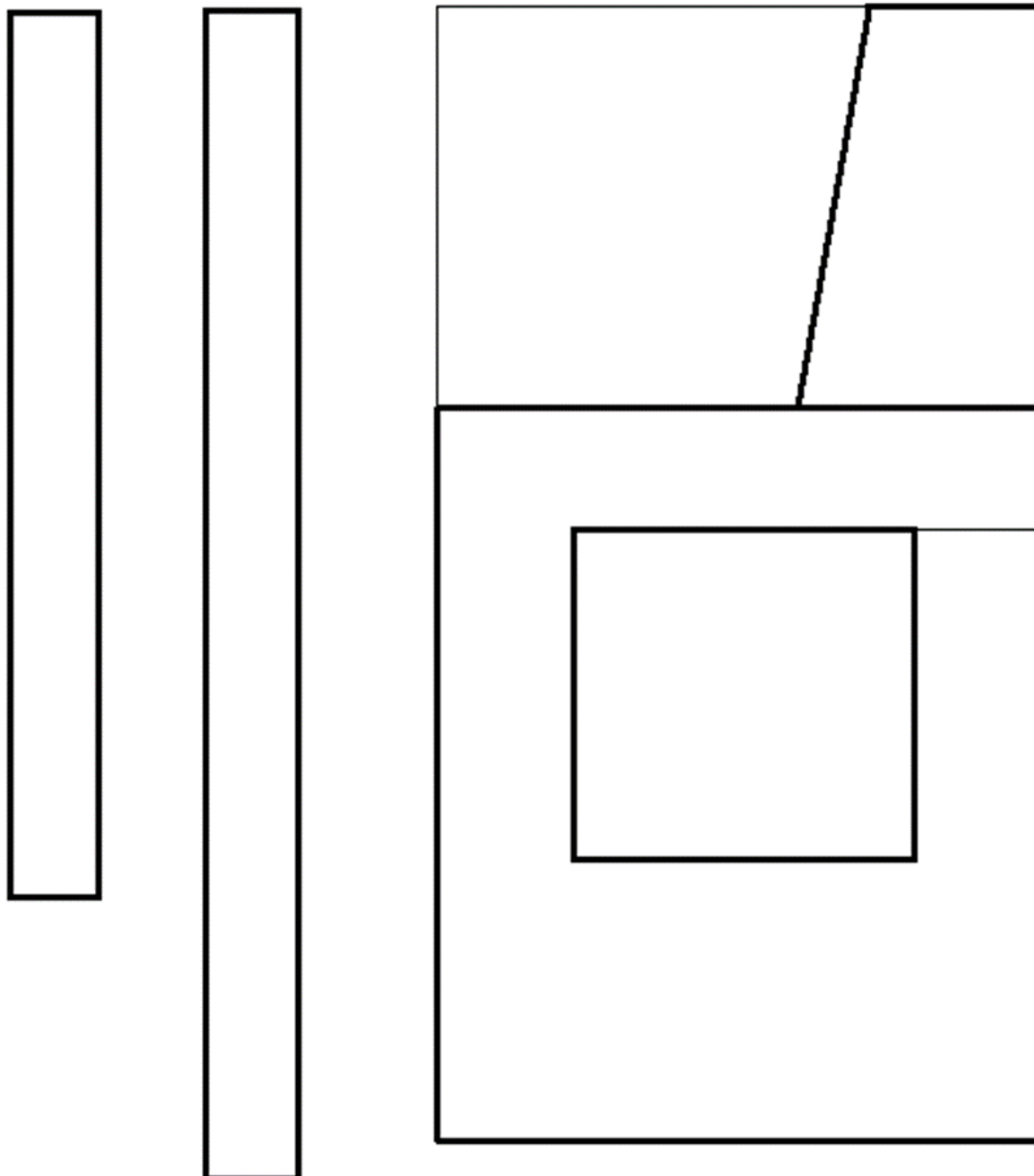
1. Продумайте эскиз модели будущего фартука.
2. Обдумайте элементы декорирования.
3. Зарисуйте эскиз нарядного цельнокроеного фартука.
4. Найдите различия вашей модели с базовой конструкцией фартука
5. В соответствии с эскизом нанесите новые линии фасона фартука. Обозначьте ваши действия по моделированию на чертеже основы фартука листа «Контроль практического задания». Используйте для этого стрелки, значки, слова и т.д.
6. Перенесите линии фасона на шаблон из цветной бумаги (чертеж на стр. 2 можно использовать для разрезания).
7. Изготовьте из цветной бумаги детали выкройки для раскладки на ткани.
8. Аккуратно наклейте детали выкройки на лист «Результат моделирования».
9. Нанесите на детали выкройки необходимые надписи для раскроя.



Базовый чертеж основы фартука для моделирования
(лист цветной бумаги)



Контроль практического задания «Моделирование фартука по своему эскизу»
Нанесение линий фасона и необходимых надписей на чертеж основы фартука.



Результат моделирования (приклеить готовые выкройки модели)

Детали выкройки для раскладки на ткани располагайте компактно. Убедитесь, что на листе контроля всё аккуратно размещено. Только после этого приклеивайте готовые выкройки.

Карта пооперационного контроля 7 класс «Моделирование фартука по своему эскизу»

№п/п	Критерии оценивания	Баллы	Баллы по факту
	Выполнение эскиза	4	
1	Качество выполнения эскиза	0,5	
2	Сложность модели	1	
3	Наличие декоративных элементов	1	
4	Оригинальность модели	0,5	
	Нанесение новых линий фасона	5	
5	Изменение линий низа	1	
6	Оформление нагрудника	1	
7	Моделирование кармана (карманов)	1	
8	Сложность конструкции фартука	1	
9	Наличие дополнительных деталей (оборки, складки и др.)	1	
	Подготовка выкроек фартука к раскрою	11	
10	Выполнение полного комплекта деталей, соответствие намеченным линиям и модели, соблюдение пропорций и масштаба: -характер оформления бретелей (1балл) - грамотное оформление линий моделирования согласно эскизу (1 балл) - характер оформления кармана (1 балл) - характер оформления фигурного среза нижней части фартука (1 балл) -характер построения кармана (1 балл)	5	
11	Название деталей	0,5	
12	Количество деталей	0,5	
13	Направление долевой нити на деталях	1	
14	Сгибы деталей, линии середины деталей	1	
15	Припуски на обработку каждого среза	1	
16	Наличие контрольных меток под карман, складку, местоположение декоративных деталей	1	
17	Аккуратность выполнения моделирования	1	
	Итого	20	

Эксперты:

_____ (_____)
Подпись *ФИО*

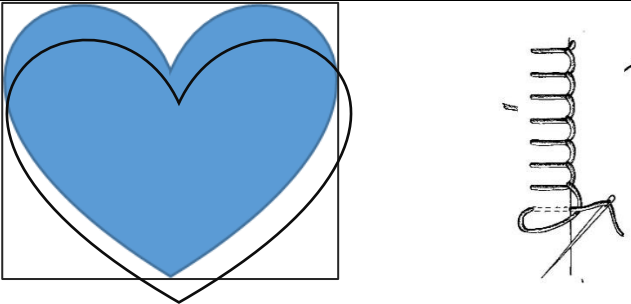
_____ (_____)
Подпись *ФИО*

7 класс Практическая работа по технологии «Ручная работа»

Перед началом работы внимательно прочтите задание, изучите объект труда, наличие материалов и приспособлений для работы.

Задание:	Материалы:
 	<p>Фетр (основной цвет) квадраты 10х10 см – 2шт; Фетр (дополнительный цвет) 6х10 см – 1шт; 2-3 пуговицы с отверстиями (диаметр 1см) Атласная лента шириной 0,5 длиной 20 см - 2-3 цвета; Кружево шириной 1см длиной 20см; Мулине; Синтепон или наполнитель; Принадлежности для ручного шитья.</p> 
<p>Для настоящих рукодельниц нет предела творчеству. Предлагаемое к выполнению изделие может оказаться прекрасным подарком для близких и друзей. Вам предлагается выполнить игольницу в виде сердечка.</p>	

Последовательность выполнения и графическое изображение

Описание операции	Графическое изображение
<p>1. Продумайте декор игольницы. При необходимости выполните эскиз изделия с декором. Вы можете использовать любые предложенные вам материалы. От места расположения декора возможно поменяется порядок выполнения работы. По ходу работы ваши первоначальные идеи могут измениться. Не задерживайтесь на этом этапе! Декор можно выполнить до или после изготовления образца. Удачи!</p>	<p><i>Место для вашего эскиза</i></p>
<p>2. Вырежьте шаблон выкройки игольницы и раскроите основные детали игольницы без учета припусков на швы</p>	
<p>3. Добавьте декоративные элементы, используя имеющиеся материалы</p>	
<p>4. Наложите одну деталь на другую изнаночной стороной во внутрь совместив по контуру. Соедините обе детали петельным швом, оставив при этом небольшой промежуток для набивания игольницы наполнителем.</p>	
<p>5. Наполните игольницу синтепоном или наполнителем и завершите петельный шов</p>	
<p>6. Завершите работу</p>	

Карта пооперационного контроля «Изготовление игольницы»

№ п/п	Критерии оценки	баллы	По факту
Технические условия на изготовление обложки			
1	Деталь выкроена по размерам (да/нет)	1	
2	Симметричность деталей (да/нет)	2	
3	Наличие петли для подвешивания изделия	1	
4	Отделочный петельный шов ровный по всем горизонтальным линиям (да/нет)	3	
5	Качество начала и окончания петельного шва (да/нет)	2	
6	Качество изделия (да/нет)	2	
Характер оформления текстильной обложки			
7	Наличие в конструкции накладных декоративных деталей (да/нет)	1	
8	Оригинальное использование декоративных накладных деталей и элементов отделки, наличие смысловой идеи оформления (да/нет)	2	
9	Грамотное и уместное композиционное решение, согласованность с размерами всей работы (да/нет)	2	
10	Наличие в конструкции изделий дополнительных декоративных элементов (да/нет)	2	
11	Внешний вид (цветовая гамма ниток, тесьмы, аккуратность выполнения работы, в том числе и качество изделия) (да/нет)	2	
	Итого	20	

Особые замечания _____

Отметка о несоблюдении безопасных приемов работы _____

Отметка об отсутствии правильной организации рабочего места и формы: _____

Эксперты:

_____ (_____)
Подпись *ФИО*

_____ (_____)
Подпись *ФИО*