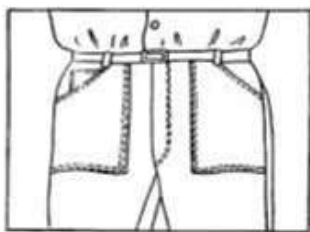
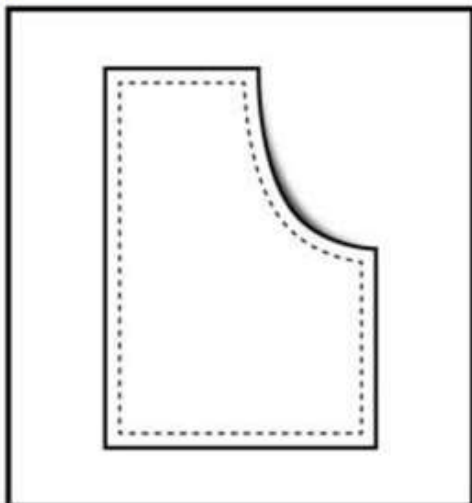


**Практическая работа по технологии обработки швейных изделий
для девочек 8 – 9 классов
«Обработка накладного кармана с фигурным входом»**

Материалы: хлопчатобумажная ткань размером 280х300 мм; ткань для раскроя деталей кармана 400 х 250мм

Задание:

Выполнить обработку накладного кармана с помощью подкройной обтачки и настрочить его на основную деталь.



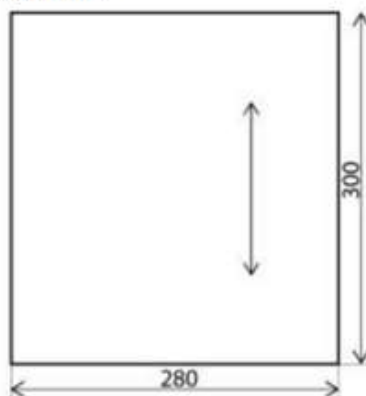
Такие карманы располагают главным образом на брюках; уместны они и в детской и в женской одежде спортивного стиля.

Материалы:

Основная деталь 280мм X 300мм

Ткань для раскроя деталей кармана 400мм X 250мм

Шаблон кармана с нанесенной линией обтачки

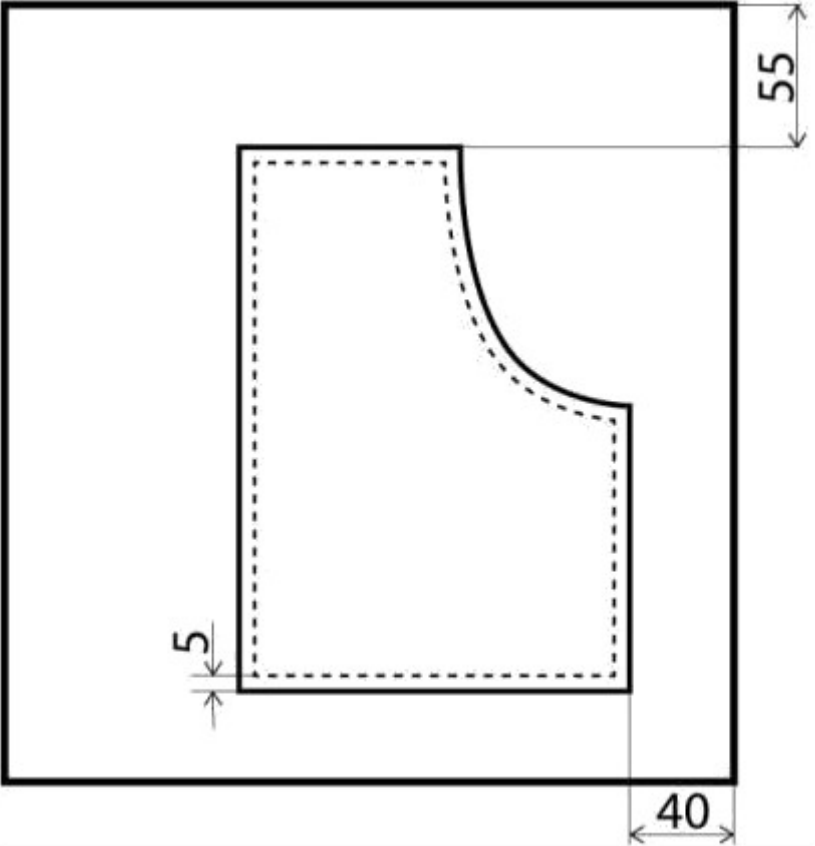


Последовательность выполнения и графическое изображение

Описание операции	Графическое изображение
<p>1. Вырезать из бумаги шаблон. Произвести раскрой кармана и обтачки его фигурного среза, соблюдая все правила раскроя.</p>	
<p>2. Фигурную обтачку и вход в карман сложить лицевыми сторонами внутрь, совмещая срезы, сколоть, сметать. Обтачать по верхнему срезу кармана, входу в карман и боковому срезу. Ширина шва 7-10 мм. Уменьшить припуск обработанной строчки до 5 мм. В местах скруглений надсечь. Срезать припуски шва в уголках, не доходя до строчки 2-3 мм. Вывернуть на лицевую сторону, выправляя уголки.</p>	

Описание операции	Графическое изображение
<p>3. Шов обтачивания выправить и выметать, образуя кант из детали кармана шириной 1 мм, приутюжить. Удалить наметку. Отлетной край обтачки обработать зигзагообразной строчкой. Карман приутюжить с изнаночной стороны.</p>	
<p>4. Приступить к обработке следующих углов. Перегнуть обтачку верхнего необработанного угла кармана по линии обтачивания на лицевую сторону. Сколоть, сметать и обтачать этот необработанный угол кармана (1) по ширине обтачки. Срезать излишки ткани в уголках. В той же последовательности произвести обработку нижнего необработанного угла (2). Удалить нити сметывания, вывернуть изделие, выправить уголки.</p>	

Описание операции	Графическое изображение
<p>5. Подогнуть наружные срезы кармана на изнаночную сторону, приутюжить, заметать. Оставшийся угол сложить, как показано на схеме.</p>	
<p>6. Выполнить отделочную строчку по фигурному срезу входа в карман на 5 мм от края. Отутюжить.</p>	

Описание операции	Графическое изображение
<p>7. Произвести разметку расположения кармана на основной детали. Приколоть, наметать карман на основную деталь по четырем прямым линиям, чтобы они не захватили вход в карман. Настрочить шириной шва 5 мм (не больше). Наметку удалить. Выполнить окончательную ВТО.</p>	 <p>The diagram shows a rectangular piece of fabric with overall dimensions of 40 mm in width and 55 mm in height. A pocket is marked on the left side with a dashed line. The pocket's width is 5 mm, and its height is 5 mm. The pocket is positioned such that its top edge is 5 mm from the top edge of the fabric, and its bottom edge is 5 mm from the bottom edge of the fabric. The pocket's right edge is 5 mm from the right edge of the fabric. The pocket's left edge is 5 mm from the left edge of the fabric. The pocket's top edge is 5 mm from the top edge of the fabric, and its bottom edge is 5 mm from the bottom edge of the fabric. The pocket's right edge is 5 mm from the right edge of the fabric. The pocket's left edge is 5 mm from the left edge of the fabric.</p>

