

ВСЕРОССИЙСКАЯ ОЛИМПИАДА ШКОЛЬНИКОВ ПО ТЕХНОЛОГИИ  
МУНИЦИПАЛЬНЫЙ ЭТАП  
ТЕОРЕТИЧЕСКИЙ ТУР

Возрастная группа 7-8классы

*Уважаемый участник олимпиады!*

Вам предстоит выполнить теоретические и тестовые задания.

Время выполнения заданий теоретического тура 2 академических часа (90 минут).

Выполнение теоретических (письменных, творческих) заданий целесообразно организовать следующим образом:

- не спеша, внимательно прочитайте задание и определите, наиболее верный и полный ответ;
- отвечая на теоретический вопрос, обдумайте и сформулируйте конкретный ответ только на поставленный вопрос;
- если Вы выполняете задание, связанное с заполнением таблицы или схемы, не старайтесь детализировать информацию, вписывайте только те сведения или данные, которые указаны в вопросе;
- особое внимание обратите на задания, в выполнении которых требуется выразить Ваше мнение с учетом анализа ситуации или поставленной проблемы. Внимательно и вдумчиво определите смысл вопроса и логику ответа (последовательность и точность изложения). Отвечая на вопрос, предлагайте свой вариант решения проблемы, при этом ответ должен быть кратким, но содержать необходимую информацию;
- после выполнения всех предложенных заданий еще раз удостоверьтесь в правильности выбранных Вами ответов и решений.

Выполнение тестовых заданий целесообразно организовать следующим образом:

- не спеша, внимательно прочитайте тестовое задание;
- определите, какой из предложенных вариантов ответа наиболее верный и полный;
- напишите букву, соответствующую выбранному Вами ответу;
- продолжайте, таким образом, работу до завершения выполнения тестовых заданий;
- после выполнения всех предложенных заданий еще раз удостоверьтесь в правильности ваших ответов;
- если потребуется корректировка выбранного Вами варианта ответа, то неправильный вариант ответа зачеркните крестиком, и рядом напишите новый.

Предупреждаем Вас, что:

- при оценке тестовых заданий, где необходимо определить один правильный ответ, 0 баллов выставляется за неверный ответ и в случае, если участником отмечены несколько ответов (в том числе правильный), или все ответы;
- при оценке тестовых заданий, где необходимо определить все правильные ответы, 0 баллов выставляется, если участником отмечены неверные ответы, большее количество ответов, чем предусмотрено в задании (в том числе правильные ответы) или все ответы.

Задание теоретического тура считается выполненным, если Вы вовремя сдаете его членам жюри.

**Максимальная оценка – 25 баллов.**

**Общая часть (максимальное количество баллов – 20)**

1. Укажите правильный вариант ответа.

Типы файлов, которые могут быть использованы САМ-системой в качестве модели векторного рисунка?

- а) . stl .dwg;
- б) .docx .png;
- в) .svg .dxf;
- г) .3ds .avi.

Ответ: \_\_\_\_\_

2. Указать правильный вариант ответа.

Устройство, способное измерять интенсивность инфракрасного излучения от окружающих предметов, таким образом определяя их температуру называется:

- а) пирометр;
- б) термометр ртутный;
- в) термометр сопротивления;
- г) термоэлектрический преобразователь.

Ответ: \_\_\_\_\_

3. Указать правильный вариант ответа.

Какой этап отсутствует в творческом проекте отсутствует этап:

- а) подготовительный;
- б) технологический;
- в) финишный.

Ответ: \_\_\_\_\_

4. Указать правильный вариант ответа.

В технологическую карту включается:

- а) чертеж детали, последовательность выполнения работы;
- б) чертеж детали, последовательность работы, инструменты;
- в) чертеж детали, последовательность работы, инструменты, приспособления и материалы.

Ответ: \_\_\_\_\_

5. Указать правильный вариант ответа.

Наиболее надежным в электротехнике является вид соединения проводов с помощью:

- а) клеммников;
- б) скрутки;
- в) пайки;

г) болтового соединения.

Ответ: \_\_\_\_\_

### **Специальная часть**

**6.** Установить правильную последовательность первичной обработки замороженной рыбы:

- а) потрошение;
- б) оттаивание;
- в) очистка от чешуи;
- г) изготовление полуфабрикатов;
- д) разделка на филе или кругляши.

Ответ: 1 - \_\_\_\_; 2 - \_\_\_\_; 3 - \_\_\_\_; 4 - \_\_\_\_; 5 - \_\_\_\_

**7.** Указать правильный вариант ответа.

Волокна, получаемые в результате химической переработки природных полимеров растительного и животного происхождения, называют:

- а) искусственными;
- б) термическими;
- в) химическими;
- г) натуральными.

Ответ: \_\_\_\_\_

**8.** Указать все правильные варианты ответов.

При проведении первой примерки швейного изделия: решаются задачи:

- а) просто примерить;
- б) добиться правильного объема;
- в) добиться баланса изделия;
- г) добиться правильной посадки деталей изделия, их соответствия эскизу в силуэте;
- д) уточнение длины изделия.

Ответ: \_\_\_\_\_

9. Установить соответствие между силуэтными линиями и их назначением.

Силуэтные линии:

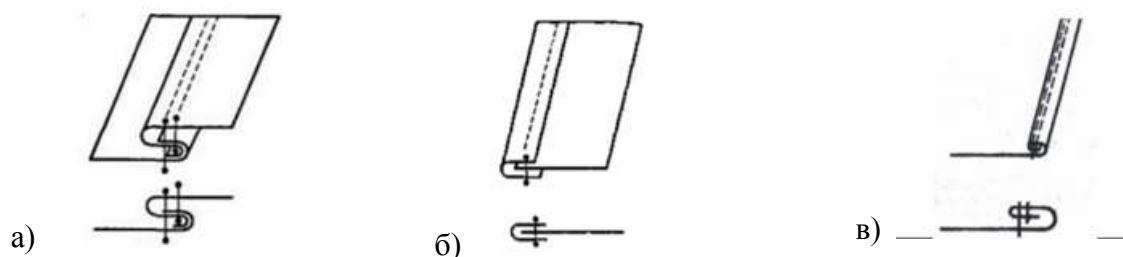
Их назначение:

- |                           |   |
|---------------------------|---|
| 1) Фасонные или модельные | А) Для создания объемной формы силуэта костюма в пространстве и правильной посадки его на фигуре; |
| 2) Конструктивные         | Б) Для украшения, особого выделения наиболее важных для зрительного восприятия деталей костюма;   |
| 3) Декоративные           | В) Для подчеркивания особенности модели.  |

Ответ: 1 - \_\_\_\_; 2 - \_\_\_\_; 3 - \_\_\_\_.

10. Указать правильный вариант ответа.

На рисунке представлена модель юбки из натуральной шелковой ткани. Правильным вариантом обработки низа изделия, согласно представленным схемам, является:



Ответ: \_\_\_\_\_

11. Указать правильный вариант ответа.

Процесс создания эскизов новых моделей одежды – это:

- а) моделирование;
- б) конструирование;
- в) художественное моделирование;
- г) техническое моделирование.

Ответ: \_\_\_\_\_

12. Установить соответствие между тканью и ее характеристиками:

Ткань

Характеристики

- |                  |   |
|------------------|---|
| 1) Льняная ткань | а) Особенностью этой ткани является наличие длинного нитяного ворса на одной или двух сторонах полотна. Этот ворс образуется с помощью вытягивания на поверхность петель из неплотно натянутой нити основы. Петли могут быть неразрезными, стриженными и даже образовывать рельефный орнамент. Из ткани изготавливают |
|------------------|---|

- домашние халаты и полотенца;
- 2) Шотландка б) Ткань из хлопка, на лицевой стороне которой видны прямые рубчики по всей длине отрезка, параллельные кромке;
- 3) Фланель в) Натуральная ткань имеет сероватый оттенок, который исчезает при воздействии влаги и солнечных лучей. По старинной технологии для отбеливания новые полотна расстилали так, чтобы их достаточно долгое время смачивала роса, затем высушивало солнце;
- 4) Махровая ткань г) Мягкая ткань с начесом, сделанная из хлопка, шерсти или полушерсти. Хорошо сохраняет тепло, обладает потрясающей гигроскопичностью. Материал имеет разное назначение: от домашней одежды для взрослых и детей до пеленок;
- 5) Вельвет д) Ткань в клеточку, чье название прямо указывает на страну ее происхождения. Изготавливается способом саржевого переплетения из заранее окрашенных нитей, располагающихся крестообразно. Цвета и сложность узора прямо указывали на статус человека.

Ответ: 1 – \_\_\_\_\_, 2 – \_\_\_\_\_, 3 – \_\_\_\_\_, 4 – \_\_\_\_\_, 5 – \_\_\_\_\_

13. Дополните название и основное назначение приспособления для швейной машины, представленного на фото



Ответ.

Название: \_\_\_\_\_

\_\_\_\_\_

Назначение: \_\_\_\_\_

\_\_\_\_\_

14. Дополнить.

Определите, о каком элементе одежды идет речь. Длинный, тянущийся сзади подол женского платья, а также съемная деталь платья в виде удлиненного полотнища, крепившегося в зависимости от моды к талии или к плечам. В XVIII веке длина этого элемента костюма определялась придворным статусом: королеве — 11 локтей, дочерям королевского дома — 9, дальним королевским родственницам — 7, герцогиням — 3 (локоть — старинная мера длины, равная примерно 0,5 м).

Ответ: \_\_\_\_\_

15. Дополнить.

Направление дизайна интерьера, показанного на фото:



Ответ: \_\_\_\_\_

16. Установите соответствие между населенным пунктом и производством тех или иных художественных изделий.

Художественные изделия.

Название населенных пунктов.

- |   |                     |
|---|---------------------|
| 1. Финифть.                               | а) Жостово          |
| 2. Подносы с лаковой росписью             | б) Сергиев-Посад    |
| 3. Набивные шали и платки                 | в) Павловский Посад |
| 4. Серебряные изделия с чернью            | г) Унцукуль         |
| 5. Деревянные изделия с насечкой металлом | д) Великий Устюг    |
| 6. Матрешки, деревянные игрушки           | е) Ростов Великий   |

Ответ: 1 – \_\_\_\_, 2 – \_\_\_\_, 3 – \_\_\_\_, 4 – \_\_\_\_, 5 – \_\_\_\_, 6 – \_\_\_\_

17. Дополните.

Вид декоративно-прикладного искусства, представленного на фото:



Ответ: \_\_\_\_\_

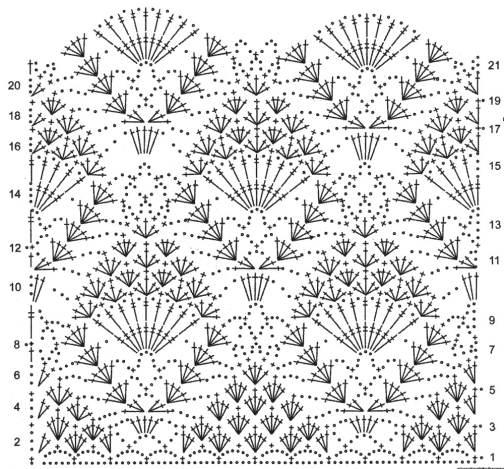
**18. Дополните.**

Форма технологической документации, в которой записан весь процесс обработки изделия, указаны операции и их составные части, материалы, производственное оборудование, технологические режимы, необходимое для изготовления изделия время – это \_\_\_\_\_

**19. Указать правильный вариант ответа.**

На фото изображены изделия, выполненные в технике:

- а) валяние;
- б) вышивка;
- в) вязание на спицах;
- г) вязание крючком.

**20. Дополнить.**

На рисунке показана схема для:

---



---

**21. Творческое задание (максимальное количество баллов – 3).**

Выступите в роли дизайнера и создайте свою модель детского сарафана на основе представленной базовой модели с помощью добавления декоративных элементов.

1. Предложите свой вариант декоративной отделки сарафана. Выполните эскиз вашего варианта в цвете (3 балла).



2. Сделайте описание вашей модели по следующему плану (2 балла).

1) наименование и назначение изделия \_\_\_\_\_

\_\_\_\_\_

2) силуэт, покрой (силуэтная форма) \_\_\_\_\_

\_\_\_\_\_

3) вид застёжки \_\_\_\_\_

\_\_\_\_\_

4) конструктивные особенности \_\_\_\_\_

\_\_\_\_\_

5) Декоративные элементы (способы декорирования) \_\_\_\_\_

\_\_\_\_\_

\_\_\_\_\_

\_\_\_\_\_

Количество набранных баллов: \_\_\_\_\_

**Члены жюри:**

\_\_\_\_\_ / \_\_\_\_\_  
подпись / расшифровка подписи

\_\_\_\_\_ / \_\_\_\_\_  
подпись / расшифровка подписи