

**МУНИЦИПАЛЬНЫЙ ЭТАП  
ВСЕРОССИЙСКОЙ ОЛИМПИАДЫ ШКОЛЬНИКОВ  
ПО ТЕХНОЛОГИИ В КИРОВСКОЙ ОБЛАСТИ, 2022/2023 уч. г.**

**НОМИНАЦИЯ «КУЛЬТУРА ДОМА  
И ДЕКОРАТИВНО–ПРИКЛАДНОЕ ТВОРЧЕСТВО»  
10-11 КЛАСС**

**Тестовые задания**

**Общая часть**

*Выберите правильный ответ*

1. Экологические знаки информируют потребителя о различных показателях экологических свойств товаров. Рассмотрите приведённый знак. Из предложенных вариантов ответа выберите то описание, которое наиболее точно указывает, что означает данный знак.



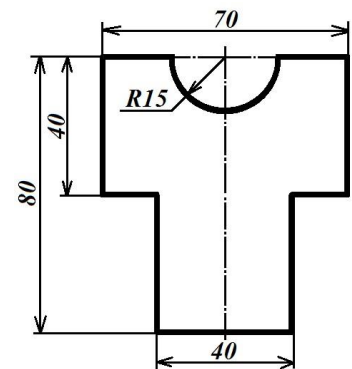
- а) Знак указывает, что объект опасен для окружающей среды.
- б) Знак означает, что данную вещь следует выбросить в урну.
- в) Знак означает, что данный продукт может быть опасен для здоровья.
- г) Знак означает замкнутый цикл: создание – применение – утилизация.
- д) Знак указывает, что данную вещь необходимо собирать и выбрасывать отдельно.
- е) Знак указывает, что отдельные компоненты продукта не были протестированы на животных.
- ж) Знак означает, что товар изготовлен из нетоксичного материала и может соприкасаться с пищевыми продуктами.
- з) Знак означает, что данную вещь изготовили из сырья, пригодного для переработки или из вторичного (переработанного) сырья.
- и) Знак означает, что при изготовлении продукта не использовались животные компоненты, полученные ценою жизни животных.

*Впишите правильный ответ*

2. При благоустройстве парка был решено посыпать несколько тропинок песком. Длины тропинок равны 35 м 5 см, 1206 см, 505 дм, 5 м 8 дм и 90 дм 7 см. Определите общую длину тропинок, которые решили посыпать песком. Ответ дайте в сантиметрах. В ответ запишите только число.

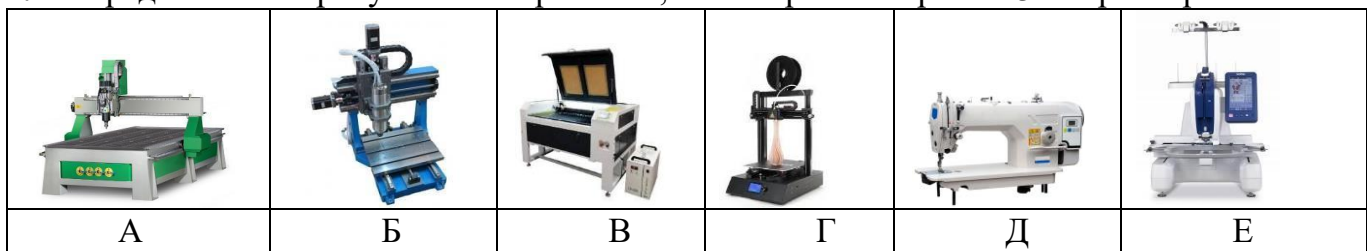
3. Миша выпилил из фанеры толщиной 18 мм деталь

На чертеже размеры указаны в миллиметрах. Плотность фанеры равна 0,65 г/см<sup>3</sup>. *Справочная информация: для того, чтобы найти объём прямоугольного параллелепипеда, нужно его длину, умножить на его ширину и на его высоту. Для того, чтобы найти объём цилиндра, нужно площадь основания цилиндра умножить на высоту цилиндра. Для того, чтобы найти массу объекта, нужно его объём умножить на его плотность.* Определите, какова масса данной детали в граммах. При расчётах примите  $\pi \approx 3,14$ . Результат округлите до целых.



*Выберите правильный ответ*

4. Из предложенных рисунков выберите тот, на котором изображён 3D-принтер.



5. Рассмотрите приведённый рисунок. Определите, какая сельскохозяйственная культура изображена на нём.

- а) киви ;      б) банан;
- в) груша;    г) кокос;
- д) слива;     е) яблоко;
- ж) ананас;    з) виноград .



## Специальная часть

*Впишите правильный ответ*

- 6.** Перечислите, какие измерения фигуры необходимо выполнить для построения чертежа основы швейного изделия, изображенного на рисунке. Запишите условное обозначение и наименование мерок в таблицу. Что за изделие представлено?  
1. \_\_\_\_; 2. \_\_\_\_; 3. \_\_\_\_; 4. \_\_\_\_; 5. \_\_\_\_.

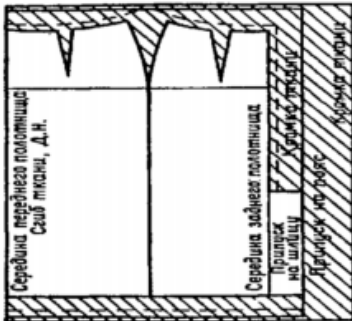


*Выберите правильный ответ*

- 7.** Ажурное вышивание, выполняемое по продернутым нитям в ткани в виде полосы, на швейных изделиях - это:  
а) мережка; б) батик; в) ришелье; г) Владимирская гладь
- 8.** Установите соответствие

Дефекты иглы или ее установки	Неполадки в работе швейной машины
1) погнутая игла	а) обрыв нитки, выдергивание нитей из ткани
2) тупая игла	б) поломка иглы, пропуск стежков, обрыв нитки
3) игла плохо отшлифована	в) пропуск стежков, разрыв нитей ткани

*Впишите правильный ответ*



- 9.** Определите можно ли представленную на рисунке раскладку выкроек на ткани использовать для ткани с ворсом. Объясните свой ответ.

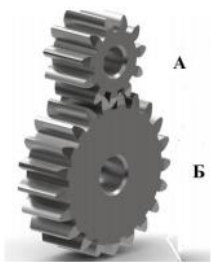
- 10.** Появившийся сотни лет назад, метод моделирования одежды, представленный на фото, и сегодня остается актуальным и востребованным.

Виртуозно владеют им немногие. Это - вершина мастерства. Он позволяет наиболее точно воплотить



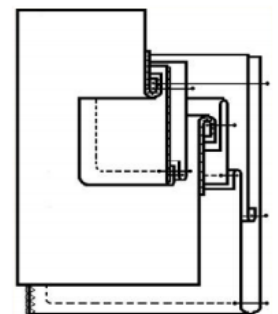
задуманную форму с учетом пластических свойств материала. Суть метода - создание формы одежды непосредственно из материала. Он не требует чертежа конструкции и каких-либо предварительных построений. Назовите представленный метод моделирования одежды.

- 11.** Укажите номер машинной иглы при ее диаметре 0,8 мм



- 12.** На рисунке изображена передача.  
а) Как она называется? Где используется?  
б) Какое колесо будет вращаться быстрее?

- 13.** На рисунке представлена схема обработки кармана.  
а) Назовите вид кармана изображенного на рисунке.  
б) Приведите не менее 2-х примеров предметов гардероба, где могут быть использованы такие карманы.



- 14.** При обработке срезов зигзагообразной строчкой необходимо учитывать особенности ткани. От каких особенностей зависит выбор длины и ширины стежка зигзагообразной строчки?

*Выберите правильный ответ*

- 15.** С чем контактирует компьютер при вышивании:  
а) с вышивальной машиной через заданные программы и рисунки;  
б) с полотном на руке у мастерицы;  
в) с роботом, который в дальнейшем будет выполнять вышивку по его команде;  
г) среди ответов нет верного.

**16.** Определите характеристику этапа проектирования при пошиве женской юбки:

- а) создание нового образца изделия с учетом рынка, экономических расчетов, создание эскиза и построение чертежей;
- б) измерение фигуры человека, расчет параметров;
- в) изложение расчетов на бумаге, создание шаблонного чертежа;
- г) пошив изделия сначала вручную, затем за швейной машиной.

*Впишите правильный ответ*

**17.** В наши дни постиранные джинсы (washed/pre-washed) встречаются чаще, чем необработанные (raw). За прошедшие несколько десятилетий были разработаны различные технологии стирок джинсов. Верны ли следующие утверждения?

1. Джинсы типа one wash проходят большое количество стирок с использованием химикатов — для того чтобы они немного сели и при последующих стирках не изменили существенно свой размер.
2. Стирка с камнями даёт достаточно интересный эффект: джинсы становятся мягче и приобретают уникальную потёртую и выцветшую внешность.
3. При использовании современного оборудования возможна обработка джинсов озоном не только в воде, но и на воздухе.
4. При промышленной стирке джинсов с отбеливателем нельзя использовать вместо хлорного отбеливателя перманганат калия.
5. При помощи лазера можно получить оригинальный узор на джинсах без стирок. Этот вариант можно назвать экологичным, лазер не оказывает негативное воздействие на ткань, увеличивая срок её службы

**18.** Соотнесите понятия способов конструирования изделий и методов выполнения:

Способ конструирования	Метод выполнения
а) муляжный	1. по меркам, но без специальных расчётов
б) безрасчётный	2. по индивидуальным меркам и расчётам
в) расчётно-мерочный	3. единый метод конструирования на типовую фигуру
г) расчётно-аналитический	4. формирование одежды прямо на человеке или манекене путём накладки ткани


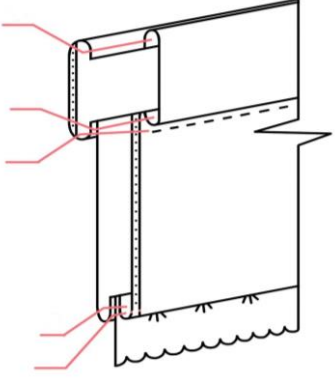
**19.** Определить количество порций пшённой вязкой каши, которое можно приготовить из 6 кг пшена из расчета порции 200 г, если известно, что соотношение количества крупы и количества готового продукта 1:4.

**20.** Назовите способ механической обработки продуктов, заключающийся в частичном разрушении структуры однородной эластичной массы, который применяется для ускорения процесса тепловой обработки продукта в приготовлении кондитерских изделий.

## 21. Творческое задание

Дан рисунок съемного воротника с отделкой оборкой:

- 1) выполните эскиз модели детского нарядного платья с вариантом использования отделки съемного воротника оборкой (2 балла);
- 2) закончите схему обработки съемного воротника с оборкой (укажите цифрами на выносных линиях последовательность операций) (2 балла);
- 3) предложите ткань для Вашей модели (1 балл).

Эскиз и схема воротника	Эскиз модели платья
<p>1</p> 	<p>1</p>
<p>2</p> 	

3. Ткани для платья: \_\_\_\_\_

### Карта контроля творческого задания

№	Критерии	Баллы
1	Выполнен эскиз модели	2
2	Указана последовательность обработки	2
3	Предложены ткани	1
	Итого:	5