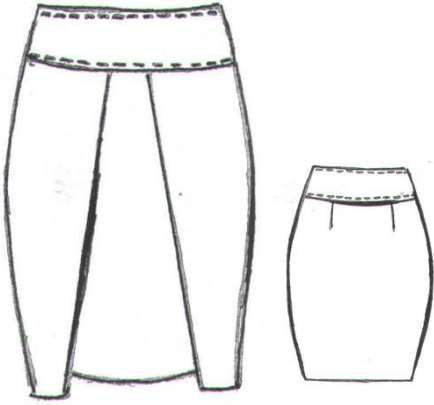


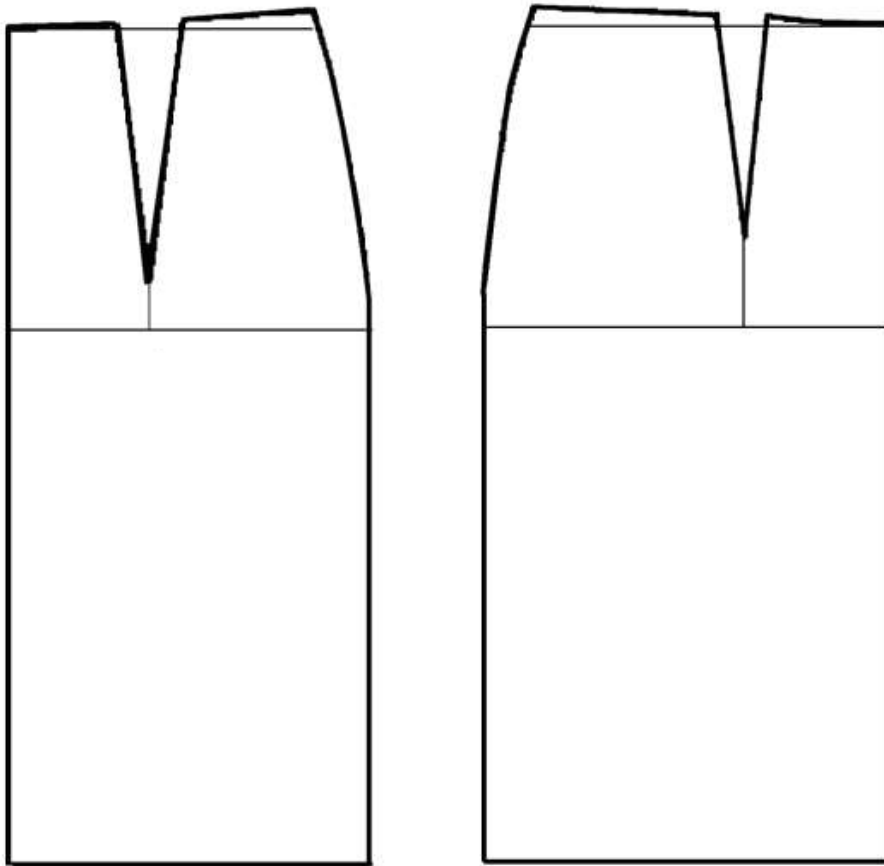
**Практическое задание для муниципального этапа
XVII Всероссийской олимпиады школьников по технологии 2018-2019 г
Номинация «Культура дома и декоративно-прикладное творчество»
8-9 классы**

«Моделирование юбки со складками»

1. Внимательно прочитайте описание модели и рассмотрите эскиз.
2. Найдите различия с базовой конструкцией прямой юбки (см. лист «Чертеж основы прямой юбки»).
3. В соответствии с эскизом нанесите новые фасонные линии и обозначьте ваши действия по моделированию на чертеже основы юбки на листе «Контроль практического задания». Используйте для этого стрелки, значки, слова, список, алгоритм действий и т.д.
4. Перенесите линии фасона на шаблон из цветной бумаги (чертеж на стр. 3 можно использовать для разрезания).
5. Изготовьте из цветной бумаги детали выкройки для раскладки на ткани.
6. Аккуратно наклейте детали выкройки на лист «Результат моделирования».
7. Нанесите на детали выкройки необходимые надписи для раскроя.

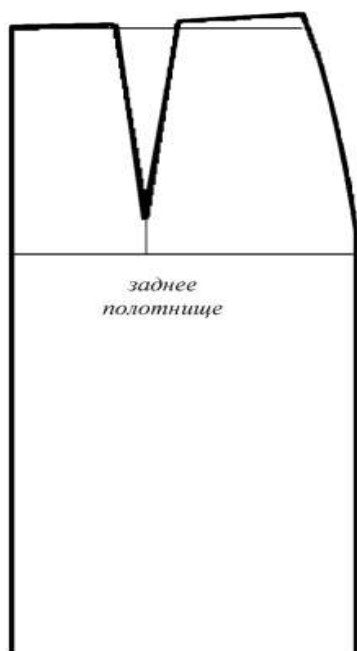
Эскиз	Описание модели
	<p>Оригами-искусство складывания бумаги. В последнее время дизайнеры складывают и ткань. Смоделируйте по эскизу юбку в технике оригами.</p> <p>Юбка заужена книзу.</p> <p>Переднее и заднее полотнище юбки на кокетке.</p> <p>На переднем полотнище юбки от кокетки заложены складки в технике оригами (глубина складки 10см.)</p> <p>Застежка-молния в боковом шве.</p>

**Чертеж основы прямой юбки
(цветной лист)**



Контроль практического задания
«Моделирование юбки со складками»

Нанесение линий фасона и необходимых надписей на чертеж основы.

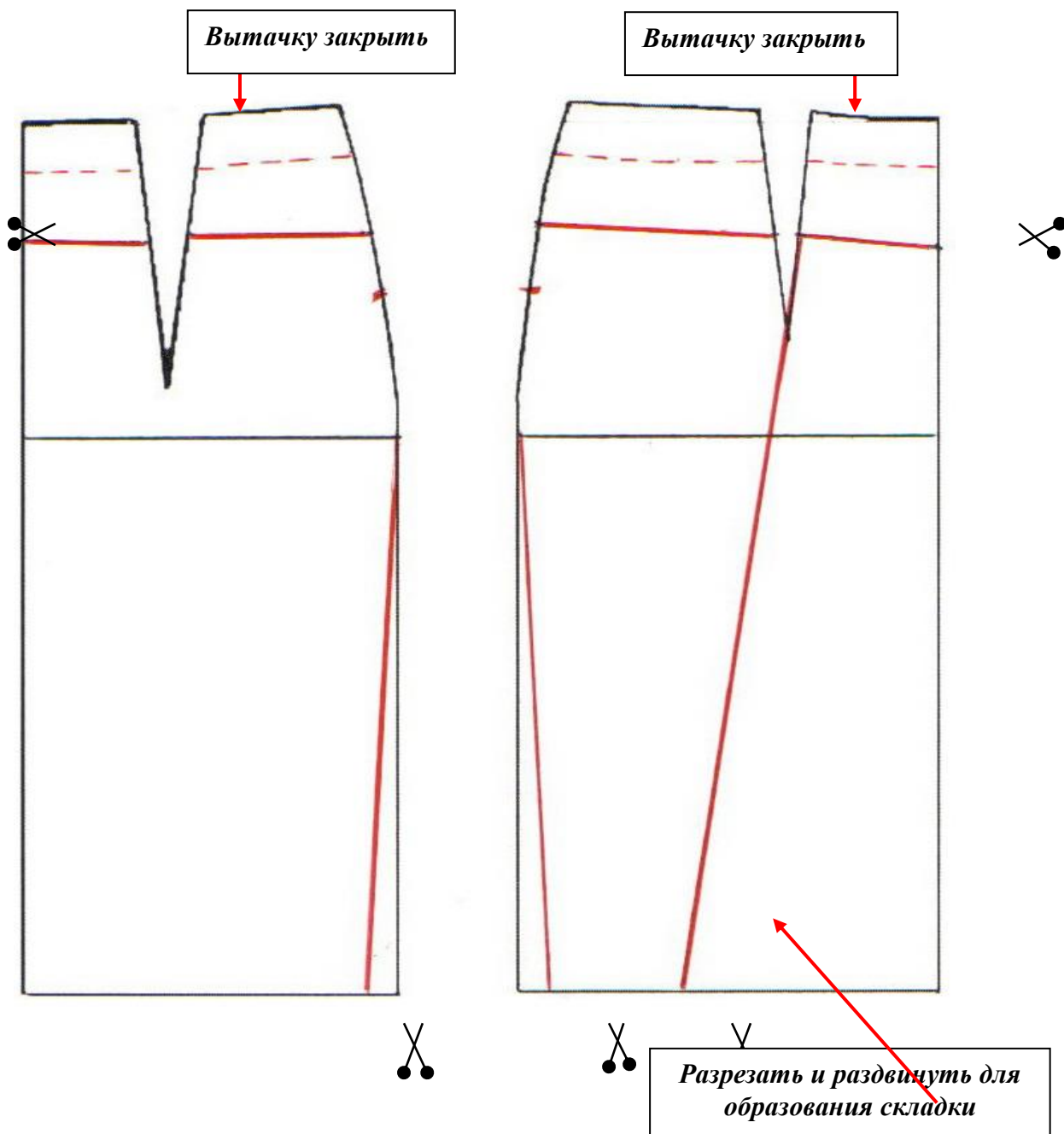


Результат моделирования (приклеить готовые выкройки модели)

КАРТА ПООПЕРАЦИОННОГО КОНТРОЛЯ
«Моделирование юбки со складками»

№ п/п	Критерии оценивания	Баллы
	Нанесение новых линий фасона и надписей на чертеже основы прямой юбки	
1	Оформление боковых срезов (заужение книзу)	1
2	Оформление линии кокетки на переднем полотнище юбки	2
3	Оформление линии кокетки на заднем полотнище юбки	2
4	Формирование складки, оформление наклонной линии глубины складки (10x2), (надписи, обозначения)	2
4	Оформление линии низа полотнищ	1
	Подготовка выкройки юбки к раскрою	
5	Выполнение полного комплекта деталей, соответствие намеченным линиям и модели (всего 5 баллов): - характер моделирования кокетки (2балла) - складок (2 балла) - линий низа(1балл)	5
8	Название деталей	1
9	Количество деталей	1
10	Направление долевой нити деталей	1
11	Сгибы деталей, линии середины деталей	1
12	Наличие метки под застежку-молнию	1
13	Припуски на обработку каждого среза	1
14	Аккуратность выполнения моделирования	1
	Итого	20

**Карта контроля практического задания по моделированию
с нанесенными линиями фасона изделия и необходимыми надписями**



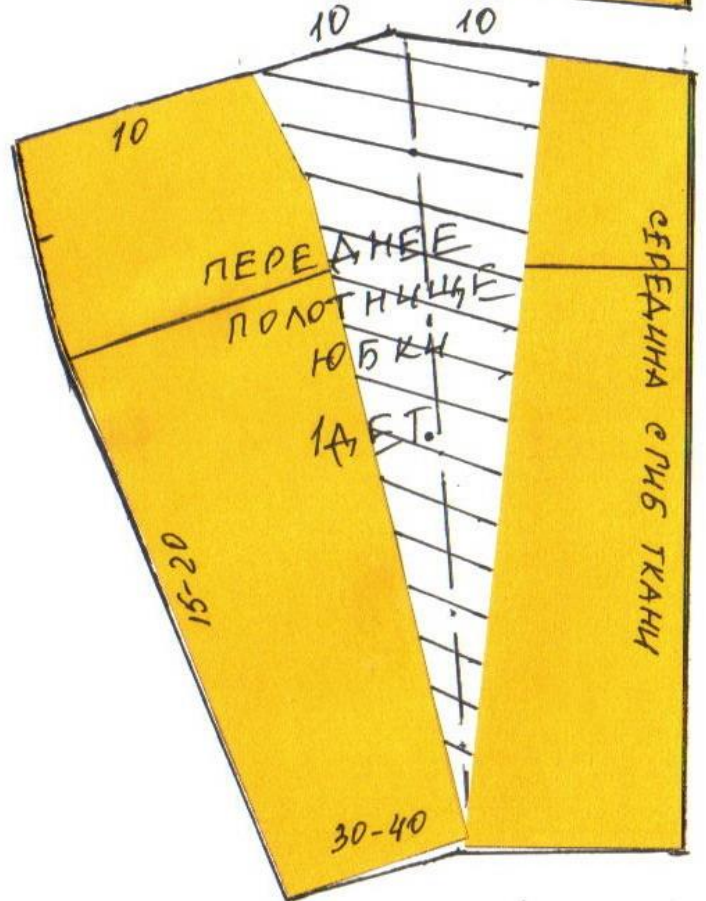
Образец контроля готовых выкроек модели – результат моделирования

10
СЛИБ ОБТАЧКА 1 ДЕТ. 10
З.П.

10
СЛИБ КОКЕТКА 15-20
З.П. ЮБКИ 1 ДЕТ. 10

10
ОБТАЧКА П.П. ЮБКИ 10
1 ДЕТ. СЛИБ

15-20
КОКЕТКА П.П. ЮБКИ 10
1 ДЕТ. СЛИБ



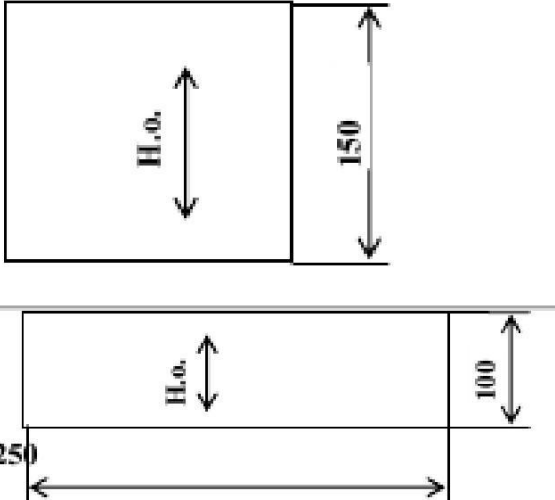
**Практическое задание для муниципального этапа
XVII Всероссийской олимпиады школьников по технологии 2022года
Номинация «Культура дома и декоративно-прикладное творчество»**

8-9 классы

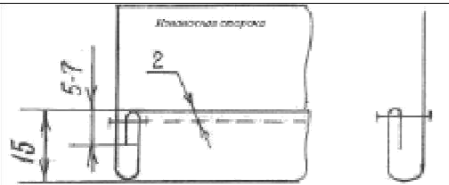
ПРАКТИЧЕСКОЕ ЗАДАНИЕ ПО ТЕХНОЛОГИИ ОБРАБОТКИ ШВЕЙНЫХ ИЗДЕЛИЙ

Практическая работа: «Обработка оборки и соединение ее с основной деталью»

Перед началом работы внимательно прочти задание, изучи объект труда и наличие материалов и приспособлений для работы.

<p>Задание: Выполнить обработку среза оборки и соединить её с основной деталью.</p> 	<p>Материалы: Основная деталь - 150мм X150мм Деталь оборки или кружева – 100мм X 250 мм.</p> 
---	---

Инструкционная карта

Последовательность выполнения работы	Графическое изображение
<p>1.Обработайте отлетной срез оборки швом вподгибку с закрытым срезом, выполняя закрепки. Ширина шва - 15 мм</p>	

<p>2. Проложите две машинные строчки крупными стежками на расстоянии от среза притачивания 7 мм и 10мм</p>	
<p>3. Соберите деталь оборки нитками строчек так, чтобы ее размеры совпали с основной деталью.</p>	
<p>4. Приметайте собранную оборку к основной детали. Строчку приметывания проложите между строчками сборки. Притачайте оборку, выполняя закрепки. Ширина шва притачивания – 15 мм. Удалите стежки временного назначения.</p>	
<p>Приутюжьте шов притачивания. 5. Обработайте срезы оборки и основной детали зигзагообразной строчкой. Заутюжьте шов притачивания оборки в сторону основной детали.</p>	
<p>6. Закрепите заутюженные срезы отделочной строчкой, выполняя закрепки. Ширина шва 5-7 мм.</p>	

Выполните окончательную влажно-тепловую обработку.

Самоконтроль:

- Машинные строчки должны быть ровные и аккуратные.
- Ширина выполняемых швов должна соответствовать заданным величина.
- Отсутствие строчек временного назначения.
- Наличие машинных закрепок.
- Качество ВТО.
- Соблюдение правил техники безопасности.

**Карта пооперационного контроля по выполнению практической работы
«Обработка оборки и соединение ее с основной деталью»**

№	Критерии оценки	Баллы	Баллы
1	Соответствие размеров выкраиваемых деталей согласно заданным величинам (основная деталь 15x15 см, деталь оборки 10x25 см)	2	
2	Ширина шва вподгибку с закрытым срезом (15 мм)	3	
3	Выполнение закрепки в начале и конце шва (5-7 мм)	1	
4	Ширина шва притачивания оборки (15 мм)	3	
5	Выполнение закрепки в начале и конце шва (5-7 мм)	1	
6	Качество выполненной сборки (равномерное распределение)	4	
7	Качество обметочной строчки	2	
8	Качество отделочной строчки (ширина шва 5-7 мм)	3	
9	Качество влажно-тепловой обработки	1	
	Итого	20	