

**XVII ВСЕРОССИЙСКАЯ ОЛИМПИАДА ШКОЛЬНИКОВ ПО ТЕХНОЛОГИИ
МУНИЦИПАЛЬНЫЙ ЭТАП**

**Задания теоретического конкурса по номинации
«Культура дома и декоративно-прикладное творчество» (2022/2023 уч. г.)**

8 – 9 классы

Задание: дать ответы на вопросы тестов в виде «+» (плюсиков) напротив выбранного варианта ответа, или написать (дописать) ответы, или вставить пропущенное слово, или установить (написать) соответствие (по образцу к заданию) и выполнить творческое задание

1. Бланширование – это:

- а) нагревание продукта с жиром или без него перед обработкой;
- б) кратковременное (1-3 минуты) ошпаривание продукта кипящей водой или паром;
- в) размораживание продукта в микроволновой печи;
- г) медленное приготовление продукта в кипящей воде.

2. Установите соответствия между видами круп и каш

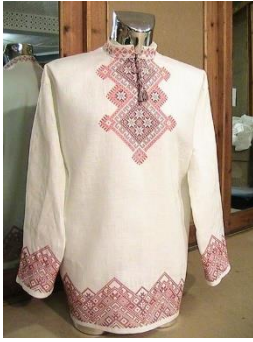
1	Гречневая	А	Рассыпчатая Вязкая Жидкая
2	Рисовая	Б	Рассыпчатая Вязкая
3	Пшенная	В	Вязкая Жидкая
4	Перловая	Г	Рассыпчатая Вязкая
5	Ячневая	Д	Рассыпчатая Вязкая Жидкая
6	Геркулес	Е	Рассыпчатая Вязкая

3. Выберите правильный ответ. При выполнении машинной строчки не участвует в формировании стежка:

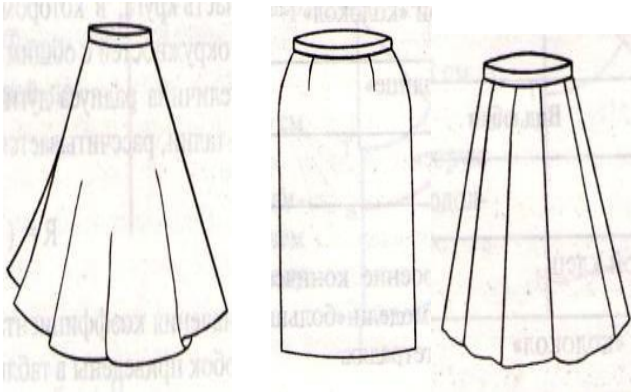
- а) игла;
- б) лапка;
- в) колесо;
- г) челнок.

4. По рисунку определите вид рубахи.

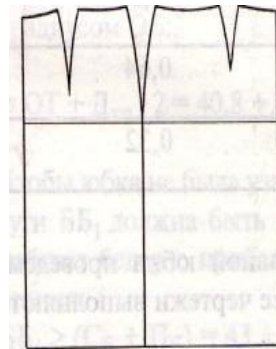
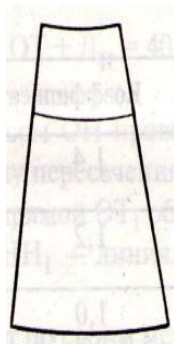
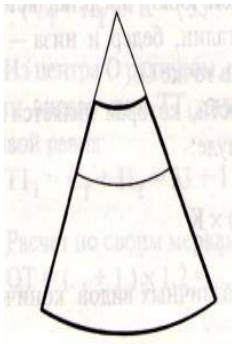
- а) сорочица
- б) косоворотка
- в) зипун



5. Соотнесите юбку с чертежом



1. 2 3

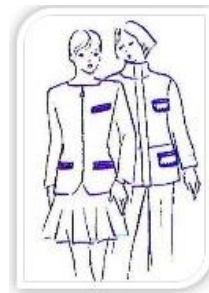


А Б В

6. По рисункам определите виды карманов.



1



2



3

Ответ: 1. _____ 2. _____ 3. _____.

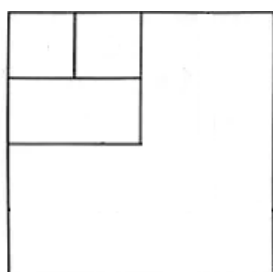
7. Установите соответствие между профессией будущего и сферой ее деятельности:

1	Специалист по углеродным рынкам и рискам	А	Нейронет
2	IT-диетолог	Б	Культура и искусство
3	Менеджер кризисного центра	В	Пищевая промышленность
4	Тренер по майнд-фитнесу	Г	Экология
5	Корпоративный антрополог	Д	Финансовый сектор
6	Арт-технолог	Е	Менеджмент
		Ж	Социальная сфера

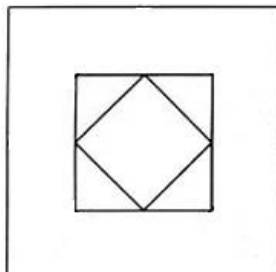
8. Установите соответствие.

1. Неподвижная объемная отделка в одежде	а – буфы б – защипы в – декоративное выстегивание г – плиссе
2. Подвижная объемная отделка в одежде	д – драпировка е – складки ж – вышивка з – перфорация и – гофре

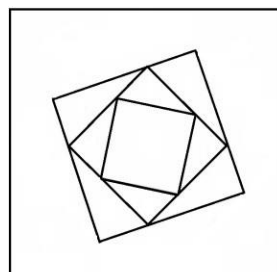
9. Напишите название узора лоскутной пластики для каждого представленного элемента схемы.



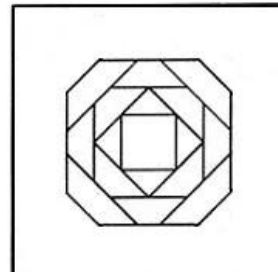
1



2



3

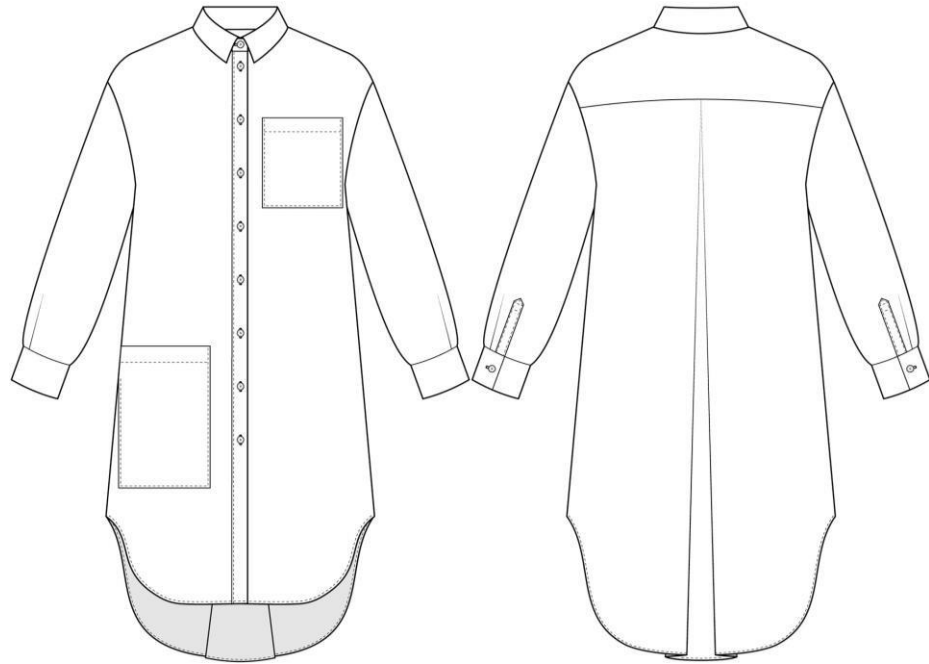


4

10. Укажите, верны или не верны следующие высказывания.

№	Высказывание
1	Ткани со стоящим ворсом при раскрое раскладывают так, чтобы ворс был направлен сверху вниз.
2	У денима окрашена только нить основы, нить утка белая.
3	Металлические нити получают двумя способами: постепенным вытягиванием медной проволоки и нарезанием полосок из алюминиевой фольги.
4	Ткань с эффектом клоке вырабатывается из капроновых нитей в нижнем слое и вискозных нитей в верхнем.

11. Рассмотрите модель женской одежды и выполните её описание.



12. При выполнении клеевой аппликации как следует вырезать детали?

- а) сначала вырезают детали из ткани, потом из целлофана, а затем соединяют их вместе;
- б) целлофан прикалывают сверху на ткань с рисунком и вырезают их вместе;
- в) целлофан кладут снизу под ткань с рисунком, прикалывают и вырезают вместе с тканью;
- г) сначала вырезают детали из целлофана, а затем прикалывают их на ткань и вырезают детали из ткани.

13. Соотнесите вопросы с ответами

Программные обеспечения, позволяющие создавать трёхмерную графику это...

14. Сколько существует основных этапов разработки и исследование моделей на компьютере:

15. Где применяют трехмерную графику (изображение)?

16. Что из перечисленного всегда входит в зубчатую механическую передачу?

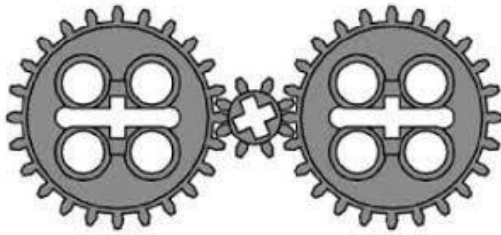
- а) шестеренки;
- б) ремень (резинка);
- в) балки;
- г) датчик движения.

17. Как называется данная деталь?



- а) ось;
- б) балка;
- в) палка;
- г) штырь.

18. Какой вид механической передачи изображен на схеме?



- а) зубчатая повышающая;
- б) зубчатая холостая;
- в) зубчатая понижающая;
- г) червячная.

19. Обстановка сдержанная и практичная: пол – дощатый, стены – однотонные, мебель – простая из древесины пород деревьев сосны, березы, ели. О каком стиле интерьера идет речь?



20. Творческое задание.

Вам предложена выкройка изделия.

1. Выполните эскиз изделия, согласно выкройке.
2. Опишите внешний вид модели по выполненному эскизу.
3. Предложите материалы для своей модели и волокнистый состав.

4. Рассчитайте расход ткани для этой модели.
5. Предложите декор для данной модели.

