

**ВСЕРОССИЙСКАЯ ОЛИМПИАДА ШКОЛЬНИКОВ  
ПО ТЕХНОЛОГИИ 2022–2023 уч. год  
МУНИЦИПАЛЬНЫЙ ЭТАП**

**Направление «Культура дома, дизайн и технологии»  
Практическая работа по технологии обработки швейных изделий**

**9 класс**

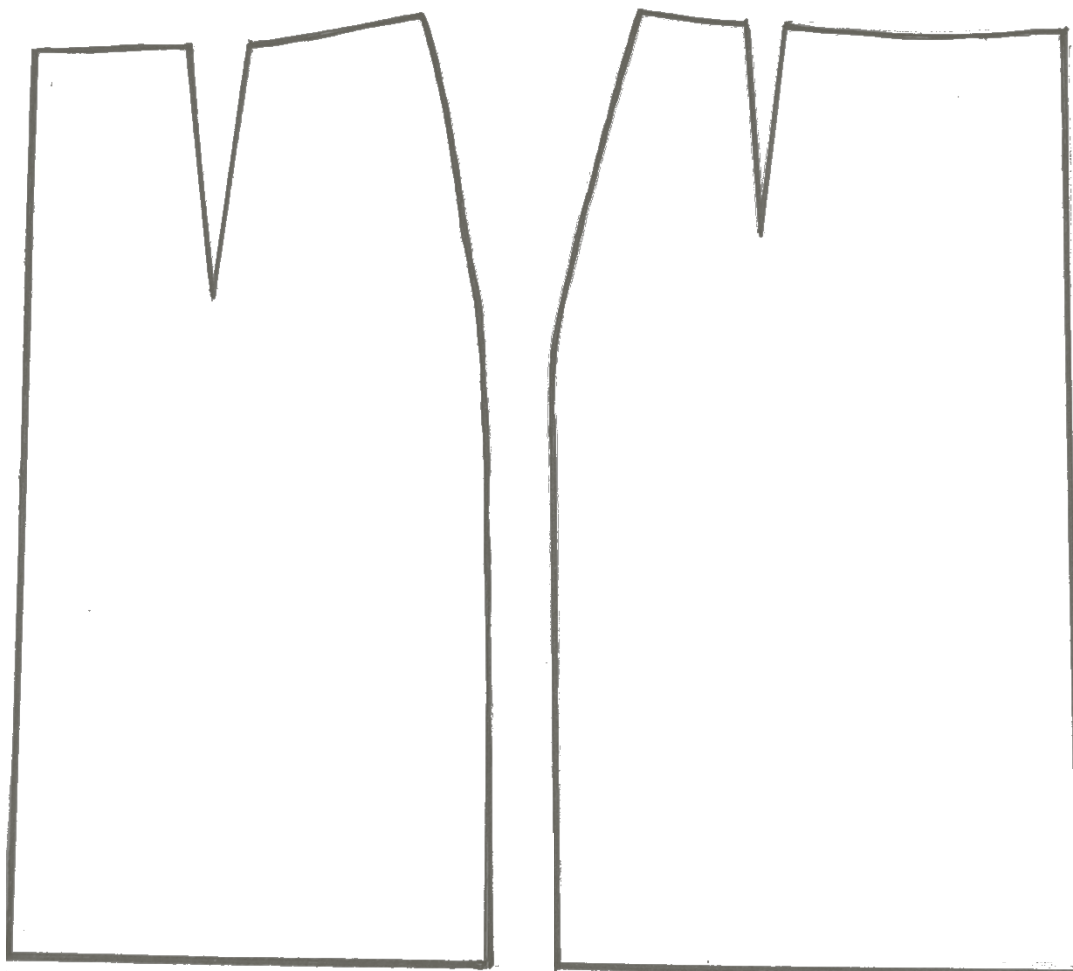
**«Моделирование юбки с завышенной талией»**

**Задание:**

1. Внимательно прочитайте описание модели и рассмотрите эскиз.
2. Найдите различия с базовой конструкцией прямой юбки (см. лист «Чертеж основы прямой юбки»).
3. В соответствии с эскизом и описанием модели нанесите новые фасонные линии, соблюдая пропорции и обозначьте ваши действия по моделированию на чертеже основы юбки в бланке ответов на листе «Контроль практического задания». Используйте для этого стрелки, значки, слова, список, алгоритм действий и т.д.
4. Перенесите линии фасона на шаблон из цветной бумаги (чертеж на стр. 2 можно использовать для разрезания).
5. Изготовьте из цветной бумаги детали выкройки для раскладки на ткани.
6. Аккуратно наклейте детали выкройки на лист «Результат моделирования», в соответствии с направлением нитей основы.
7. Нанесите на детали выкройки необходимые надписи для раскроя.

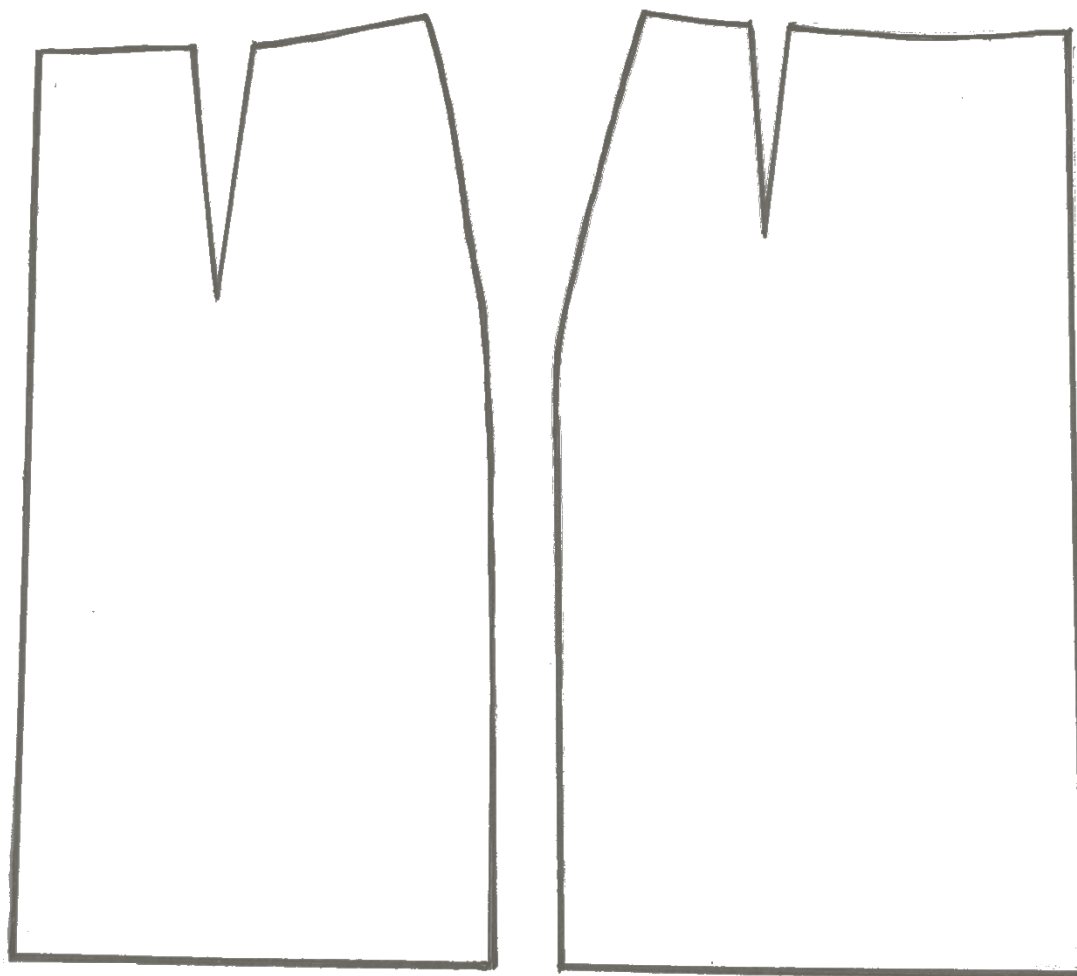
Эскиз	Описание модели
	<p>Юбка прилегающего силуэта, прямая из шерстяной ткани. Высота пояса юбки с завышенной талией 4 сантиметра. Обтачка цельнокроенного пояса и низ юбки крепятся клеевым способом. На переднем и заднем полотнище юбки обработаны талиевые вытачки. Застежка юбки выполнена в левом боковом шве на тесьму- «молнию».</p>

**Чертеж основы прямой юбки (цветной лист бумаги)**



### «Моделирование юбки с завышенной талией»

Нанесение линий фасона и необходимых надписей на чертеж основы.



**Результат моделирования (приклеить готовые выкройки модели)**

**Карта пооперационного контроля к практической работе  
«Моделирование юбки с завышенной талией»**

№ п/п	Критерии оценивания	Баллы	По факту
<b>1.</b>	<b>Нанесение новых линий фасона и надписей на чертеже основы прямой юбки</b>	<b>8</b>	
<b>1.1</b>	Оформление линии бока полотнищ	2	
<b>1.2</b>	<b>Оформление талиевых вытачек</b> - переднего полотнища; - заднего полотнища	<b>2</b> 1 1	
<b>1.3</b>	Оформление линии талии (высота пояса)	2	
<b>1.4</b>	Оформление обтачки пояса	2	
<b>2.</b>	<b>Подготовка выкройки юбки к раскрою</b>	<b>11</b>	
<b>2.1</b>	<b>Выполнение полного комплекта выкроек:</b> - переднее полотнище; - обтачка для переднего полотнища; - заднее полотнище; - обтачка для заднего полотнища	<b>3</b> 0,5 1 0,5 1	
<b>2.2</b>	Наличие названий деталей	2	
<b>2.3</b>	Указаны количество деталей	1	
<b>2.4</b>	Наличие направлений долевой нити деталей	1	
<b>2.5</b>	Наличие сгибов и линии середины деталей	1	
<b>2.6</b>	Наличие метки под застежку-«молнию» на переднем и заднем полотнищах	1	
<b>2.7</b>	Наличие припусков на обработку каждого среза	2	
<b>3.</b>	<b>Аккуратность выполнения моделирования</b>	<b>1</b>	
	<b>Итого:</b>	<b>20</b>	

## Изготовление мешочка- саше

Перед началом работы внимательно прочитайте задание, изучите объект труда, проверьте наличие материалов и приспособлений для работы, оборудование

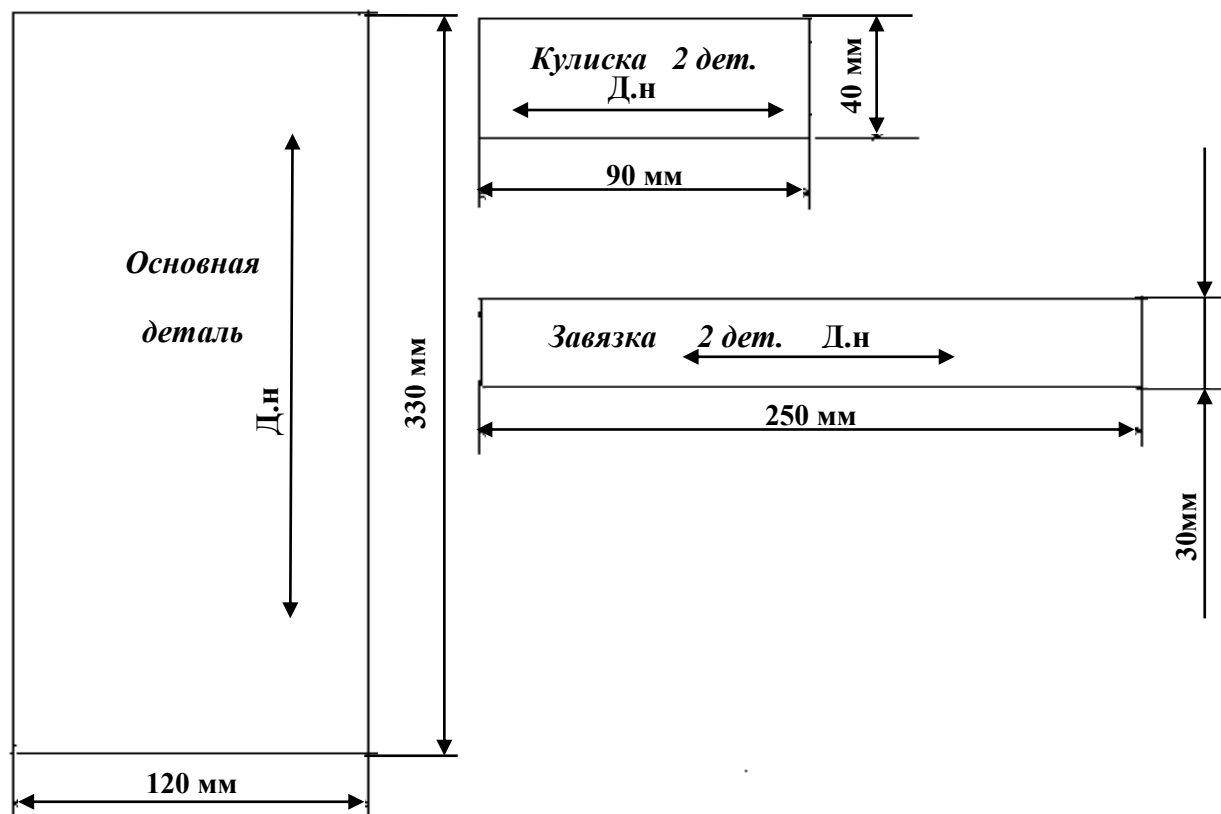
**Задание:** Выполните обработку мешочка-саше.



**Материалы и приспособления:**

1. Основная ткань : хлопчатобумажная (гладкокрашенная)-120 х 330мм -(1шт)
2. Отделочная ткань: хлопчатобумажная -для деталей кулиски – 40 х 90 мм (2шт) -для деталей завязок – 30х250мм (2шт)
3. Нитки швейные х/б, полиэстр №40: -в цвет основной ткани - 1 катушка -в цвет отделочной ткани - 1 катушка
4. Мел портновский, сантиметровая лента, булавки портновские, «английская булавка», линейка
5. Утюг, стол утюжильный, увлажнитель

### Детали кроя для саше



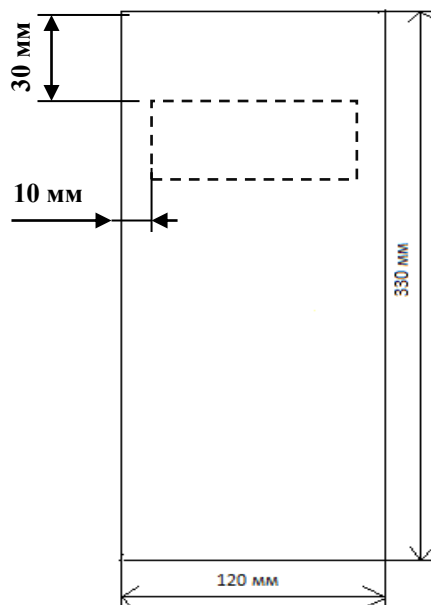
### Технологическая карта изготовления мешочка-саше

**1.** Выкроить детали для изготовления мешочка-саше

**1.** Согласно размеров, указанных в задании

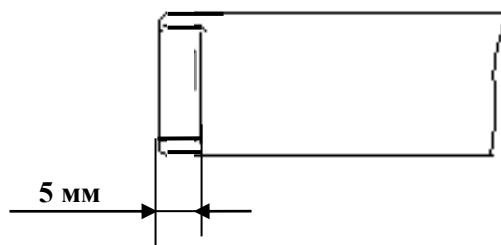
**2.** Наметить на основной детали место расположения кулисок

**2.** Используя портновский мел, сантиметровую ленту, линейку

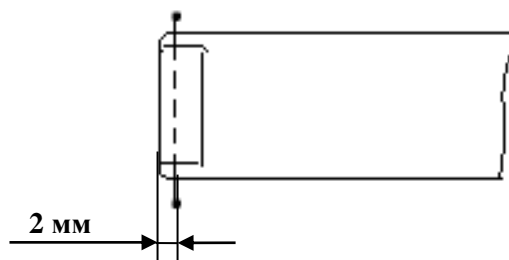


**3.** Изготовить кулиску мешочка-саше

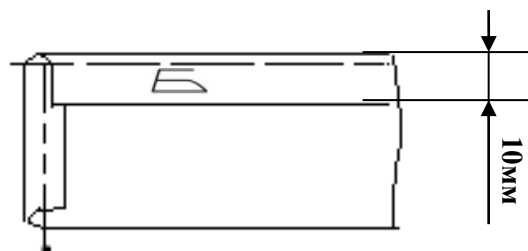
**3.1.** Короткие срезы деталей кулиски подогнуть на 5 мм наизнанку и заутюжить с помощью утюга



**3.2.** Подогнутый край закрепить машинной строчкой на расстоянии 2 мм от сгиба

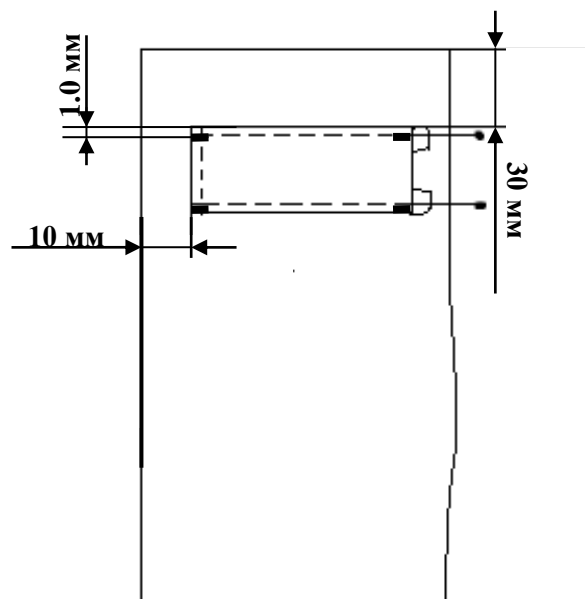


**3.3.** Продольные срезы деталей кулиски подогнуть на величину 10мм , заметать или закрепить с помощью булавок и приутюжить, закрепляя подгиб.



**4.** Настрочить кулиску на основную деталь мешочка-саше

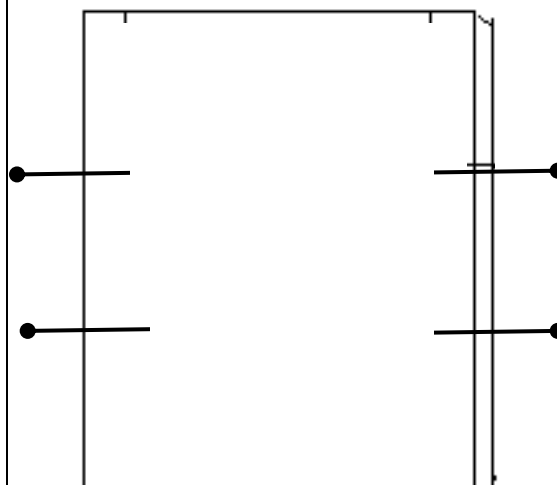
**4.1.** Деталь кулиски совместить по намеченным линиям с основной деталью мешочка-саше и настрочить по продольным сторонам кулиски на расстоянии 1мм от сгиба, выполняя закрепки вначале и в конце строчек



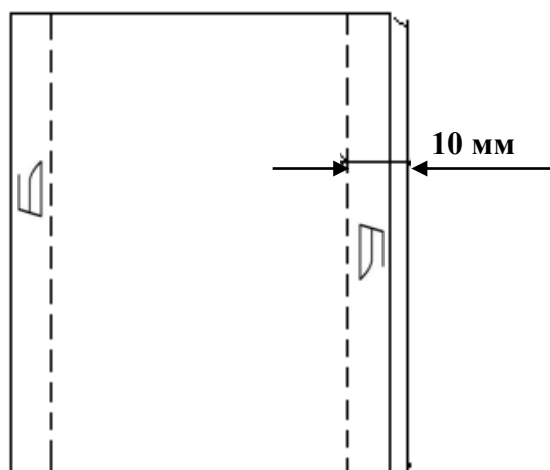


**5. Обработать боковые стороны мешочка-саше**

**5.1. Основную деталь сложить пополам, лицевой стороной внутрь, уравнивая срезы**



**5.2. Стачать боковые срезы мешочка на расстоянии 10 мм от срезов детали, выполняя закрепки в начале и конце строчек. (Для облегчения выполнения операции можно использовать портновские булавки, предварительно сколов ими деталь по боковым срезам)**

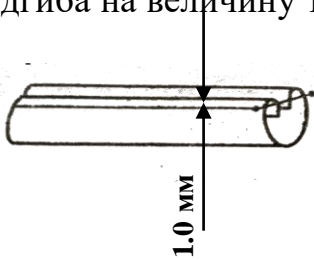

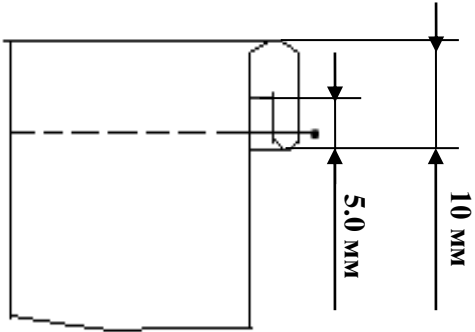


**5.3. Вывернуть мешочек на лицевую сторону, выправляя углы**

**5.4. Приутюжить боковые швы мешочка (ВТО)**

**6. Изготовить завязки мешочка-саше**

**6.1. Детали завязки сложить вдоль пополам, подгибая продольные срезы на изнанку на величину 5-7 мм и застрочить**

	<p>по краю подгиба на величину 1 мм</p>  <p><b>6.2.</b> Выполнить ВТО завязок (приутюжить) с помощью утюга и увлажнителя</p> 
<p><b>7.</b> Обработать верхний срез мешочка –саше</p>	<p><b>7.1.</b> Верхний срез мешочка-саше обработать швом в подгибку с закрытым срезом: срез детали отвернуть наизнанку дважды – на величину 5мм, а затем 10мм</p> 
<p><b>8.</b> Вставить завязки на кулиске</p>	<p><b>8.1.</b> Завязки вставить в кулиску с помощью «английской» булавки</p> <p><b>8.2.</b> Завязать узлы на концах завязок</p>
<p><b>9.</b> Выполнить ВТО готового изделия</p>	<p><b>9.1.</b> Выполнить влажно-тепловую обработку мешочка-саше, используя оборудование и приспособление для ВТО</p>

## Карта пооперационного контроля к практической работе

### «Изготовление мешочка-саше»

<i>№ п/п</i>	<i>Критерии оценивания</i>	<i>Максимальное количество баллов</i>	<i>Фактическое количество баллов</i>
<b>1.</b>	<b>Соблюдение правил ТБ</b>	<b>3</b>	
<b>1.1</b>	Организация рабочего места	1	
<b>1.2</b>	Наличие спецодежды	1	
<b>1.3</b>	Соблюдение правил ТБ при выполнении ВТО.	1	
<b>2.</b>	<b>Обработка кулиски:</b>	<b>3</b>	
<b>2.1</b>	Деталь кулиски совмещена с намеченным линиям на основной детали	1	
<b>2.2</b>	Кулиска настроена по продольным сторонам на расстоянии 1мм от сгиба	1	
<b>2.3</b>	Наличие закрепок	1	
<b>3</b>	Качественная и правильная обработка боковых сторон изделия	1	
<b>4</b>	Качественно вывернуты и выправлены углы мешочка	1	
<b>5</b>	Качественно и правильно обработан верхний срез изделия.	2	
<b>6</b>	Качественно и правильно обработаны завязки.	2	
<b>7</b>	ВТО готового изделия	1	
<b>8</b>	Аккуратность выполнения швейных работ. Товарный вид готового изделия.	2	
	<b>Итого:</b>	<b>15</b>	