

СЕРОССИЙСКАЯ ОЛИМПИАДА ШКОЛЬНИКОВ
ПО ТЕХНОЛОГИИ 2023–2024 уч. год

муниципальный этап

Номинация «Культура дома и декоративно-прикладное творчество»

Теоретический тур

7–8 классы

1. (1 балл) Как называется технология, о которой говорится в тексте?

«Впервые эта технология появилась в 1984 году в США, в то время этот метод назывался “стереолитография”. Сейчас эта технология используется для разработки и внедрения инновационных продуктов, в том числе для производства и украшения кондитерских изделий».

Ответ: 3D-печать.

2. (1 балл) Приведите название кулинарного термина, обозначающего съедобную часть растений, о которых говорится в стихотворении А. Прокофьева.

«В огороде много гряд,
Есть и репа, и салат.
Тут и свёкла, и горох,
А картофель разве плох?
Наш зелёный огород
Нас прокормит целый год».

Ответ: овощи.

3. (1 балл) Чем полезны пищевые продукты, о которых говорится в пункте 2)?

Ответ: Употребление овощей повышает усвояемость белков и углеводов. В овощах содержится много витаминов, они богаты минеральными солями, органическими кислотами, сахаром, клетчаткой.

4. (1 балл) Назовите 3 блюда, в рецепт которых входит хотя бы один из пищевых продуктов, которые встречаются в пункте 2).

Ответ: например, борщ, витаминный салат, морковные котлеты.

5. (1 балл) Как называется русский народный промысел, родившийся в середине XIX века в Московской губернии, который представляет собой производство набивных шерстяных платков традиционно чёрного или красного цвета, с объёмным цветочным узором?



Ответ: Павловопосадские шали или платки.

6. (1 балл) Расположите буквы в правильном порядке, разгадайте зашифрованные слова, получите названия рукоделий.

а б и к т

а в е и л н я

Ответ: батик, валяние.

7. (1 балл) Вставьте в текст стихотворения Александра Блока название ткани.

«Я был смущенный и весёлый.
Меня дразнил твой тёмный _____ _.
Когда твой занавес тяжёлый
Раздвинулся – театр умолк...»

Ответ: шёлк.

8. (1 балл) Перечислите три свойства этой ткани.

Ответ: могут быть указаны следующие свойства:

обладает средней теплостойкостью – при длительном воздействии высоких температур прочность на разрыв снижается незначительно, но ткань становится более хрупкой;

очень низкая светостойкость – после воздействия в течение всего 200 часов солнечным излучением прочность уменьшается вдвое;

средняя хемостойкость – шёлк, как и другие ткани из натурального сырья, нечувствителен к воздействию органических растворителей (уксус, спирт), а реагирует только с концентрированными растворами кислот и щелочей;

высокая гигроскопичность и впитываемость;

высокая прочность (во влажном виде прочность уменьшается);

хорошо растягивается и вытягивается;

шёлк горит медленно, издаёт запах горелых перьев;

на конце сгоревшей шёлковой нитки остаётся мягкий шарик тёмно-серого цвета;

природный цвет волокна — белый или кремовый;

красота;

воздухопроницаемость;

лёгкость и нежность.

Особенности ткани:

хорошие гигиенические свойства.

После соответствующей обработки шёлковые ткани приобретают:

хорошую драпируемость;

блеск.

9. (1 балл) К какой группе относится волокно, из которого производится эта ткань?

Ответ: натуральные волокна животного происхождения

10. (1 балл) Приведите три примера изделий из этой ткани.

Ответ: например, блуза, постельное бельё, платье.

11. (1 балл) Какие обои визуально увеличивают размер помещения?

Ответ: светлые и однотонные обои в значительной степени визуально расширяют пространство комнаты.

12. (1 балл) Сколько воды нужно добавить к 350 г 9 %-го раствора уксуса, чтобы получить столовый уксус, концентрация которого 3,5 %?

Решение: в 350 г 9 %-го раствора уксуса содержится $350 \cdot 0,09 = 31,5$ г кислоты. Если долить в раствор пресной воды, то масса кислоты не изменится. Найдём массу раствора, 3,5% от которой будет равно 31,5. Если принять эту массу за x , то можно записать уравнение.

$$0,035 \cdot x = 31,5$$

$$x = 31,5 : 0,035 = 900$$

Масса 3,5%-го раствора, в котором 31,5 г кислоты равна 900 г. Значит, воды надо долить $900 - 350 = 550$ г.

Ответ: надо долить 550 г воды.

13. (1 балл) Каждый день в походе чай пьют 3 раза в день. Поход длится 2 дня. Чай продаётся в пачках по 100 пакетиков. Сколько пачек чая нужно купить на весь поход для группы из 35 человек?

Решение: за 2 дня похода расходуется $35 \cdot 2 \cdot 3 = 210$ пакетиков чая. Разделим 210 на 100: $210 : 100 = 2,1$.

Значит, нужно купить 3 пачки чая.

Ответ: 3 пачки чая.

14. (1 балл) Для того чтобы швейное изделие отвечало предъявляемым требованиям, следует учитывать свойства ткани, используемой для создания одежды. Из предложенного списка выберите гигиенические свойства.

Выберите все правильные ответы.

- 1) гигроскопичность
- 2) драпируемость
- 3) износостойкость
- 4) осыпаемость нитей на срезе ткани
- 5) прорубаемость
- 6) прочность
- 7) пылеёмкость
- 8) раздвижка нитей в швах.
- 9) сминаемость
- 10) усадка

Ответ: 1, 7.

15. (1 балл) Перед вами изображение юбки со складками. Какие это складки по способу закладывания?

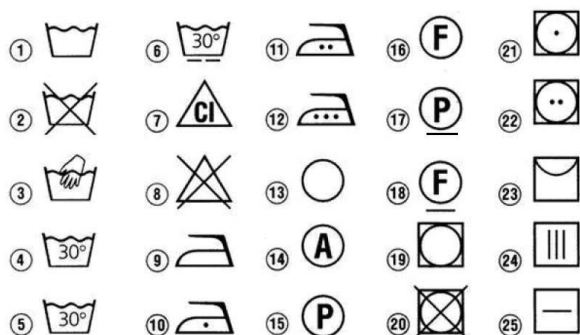
Выберите один правильный ответ.



А	Б	В	Г
односторонние	встречные	бантовые	веерные

Ответ: А.

16. Выберите из предложенных символов правильного ухода за одеждой те, которые обозначают, как нужно ухаживать за изделиями из хлопка.



Ответ: 1; 7; 12; 16; 20. Принимать ответ, если правильно указано не менее трёх значков.

17. Установите соответствие между представленными на рисунках историческими костюмами, зданиями и названиями стилей. Ответ внесите в таблицу на бланке работы.

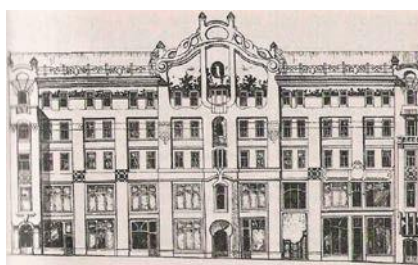
Костюм



Здание



А



Б



В

Название стиля

I Готика

II Барокко

III Модерн

Ответ:

Костюм	1	2	3
Здание	Б	А	В
Стиль	III	I	II

18. Выберите изделие, технология производства которого изображена на рисунке.



Изделия

1



2



3



4



Как называется эта технология?

Ответ: 2, вязание крючком.

19. Как можно обработать нижний срез юбки из толстой ткани (1 балл)?

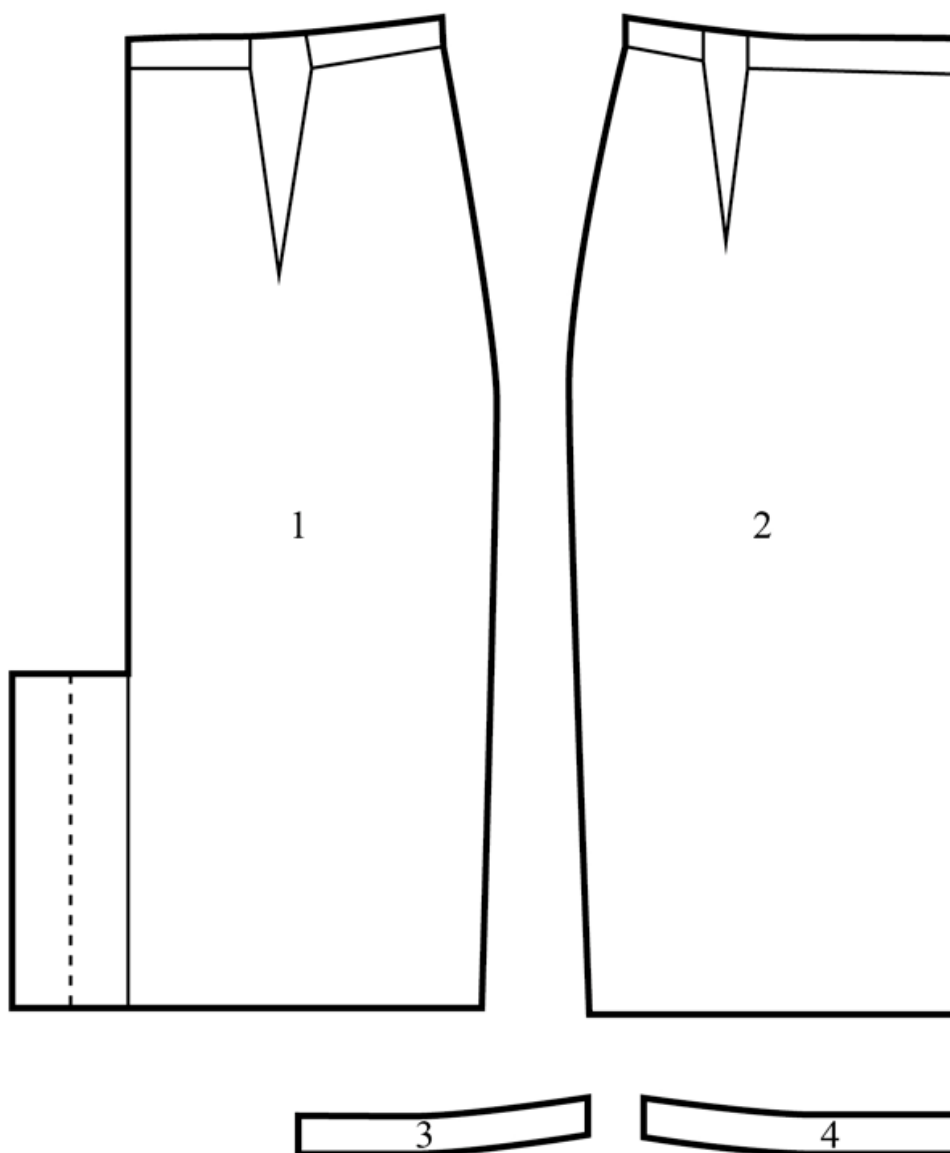
Ответ: швом вподгибку с открытым срезом с помощью тесьмы или крестообразными стежками, обработать срез на оверлоке.

Засчитывать, если приведён один правильный ответ.

20. (6 баллов) Творческое задание по технологии обработки текстильных материалов.

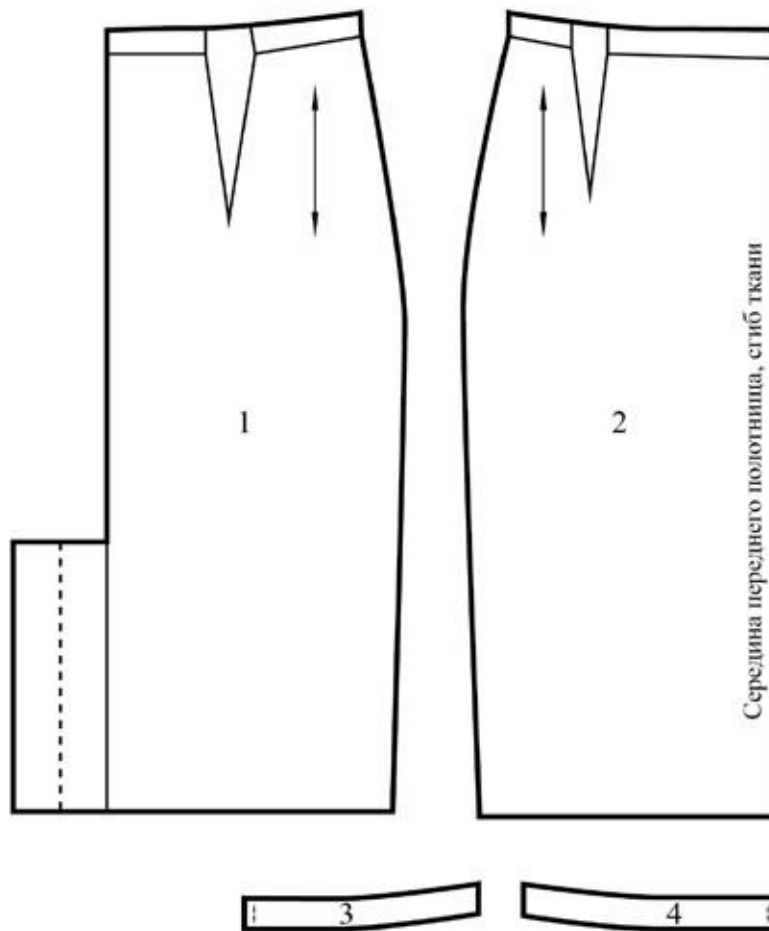
Вам предложены детали кроя юбки:

- а) Стрелками укажите направление нити основы.
- б) Выполните эскиз модели юбки в цвете (виды спереди и сзади) согласно предложенным деталям кроя.
- в) Опишите модель по предложенной схеме.
Внесите ответы в таблицу.



Ответ:

Определение направления нити основы



Эскиз



Описание модели: юбка, зауженная к низу, с цельнокроеным поясом, шлицей в среднем шве заднего полотнища.

Назначение: для работы и учёбы.

Детали:

- 1) заднее полотнище юбки, цельнокроеное с поясом – 2 детали;
- 2) переднее полотнище юбки, цельнокроеное с поясом – 1 деталь со сгибом;
- 3) обтачка для обработки пояса заднего полотнища юбки – 2 детали;
- 4) обтачка для обработки пояса переднего полотнища юбки – 1 деталь со сгибом.

Цвет – кремовый, чёрный, синий, серый, коричневый и т. д.

Ткань, волокнистый состав: тонкая шерстяная ткань, возможна шерсть с синтетикой, сукно, кашемир, твид и т. д.

Оценка задания:

- 1) определение направления нити основы – 1 балл;
- 2) определение конструкции юбки, её особенностей и назначение – 2 балла;
- 3) эскиз в цвете – 2 балла.
- 4) ткань, волокнистый состав – 1 балл.

Итого: 6 баллов.