

ВСЕРОССИЙСКАЯ ОЛИМПИАДА ШКОЛЬНИКОВ
ПО ТЕХНОЛОГИИ 2023–2024 уч. год
МУНИЦИПАЛЬНЫЙ ЭТАП

Номинация «Культура дома и декоративно-прикладное творчество»
Теоретический тур
9 класс

1. (1 балл) Как называется технология, о которой говорится в тексте?

«Впервые эта технология появилась в 1984 году в США, в то время этот метод назывался “стереолитография”. В 2010-х годах в СМИ появлялись громкие новости об этих технологиях в области моды, машино- и авиастроения, медицины, пищевых производств».

Ответ: 3D-печать.

2. (1 балл) Приведите три примера изделий, полученных с применением этой технологии.

Ответ: например, бижутерия, украшения для кондитерских изделий, детали машин.

3. (1 балл) Назовите три материала, используемых для такого производства.

Ответ: например, металл, пластик, шоколад.

4. (1 балл) Приведите название кулинарного термина, обозначающего съедобную часть растений, о которых говорится в стихотворении Юлиана Тувима в переводе С. Михалкова.

«Хозяйка однажды с базара пришла,
Хозяйка с базара домой принесла:

Картошку,

Капусту,

Морковку,

Горох,

Петрушку и свёклу.

Ох!»

К каким группам они относятся?

Ответ: овощи.

Название	Группа по классификации
картошка	клубнеплоды
капуста	капустные
морковь	корнеплоды
горох	бобовые
петрушка	пряные
свёкла	корнеплоды

5. (1 балл) Чем полезны эти пищевые продукты?

Ответ: употребление овощей повышает усвояемость белков и углеводов. В овощах содержится много витаминов, они богаты минеральными солями, органическими кислотами, сахаром, клетчаткой.

6. (1 балл) Назовите 3 блюда, в рецепт которых входит хотя бы один из пищевых продуктов, которые встречаются в пункте а).

Ответ: например, борщ, витаминный салат, морковные котлеты.

7. (1 балла) Свежие сливы содержат 80 % воды, а чернослив – 20 %. Сколько получится чернослива из 10 кг свежих слив?



Решение: Сухая часть свежих слив – 20 %, а чернослива – 80 %. В 10 кг свежих слив содержится 2 кг сухого вещества. Из 10 кг свежих слив получится $2 : 0,8 = 2,5$ кг чернослива.

Ответ: 2,5 кг.

8. (1 балл) Как называется народный промысел художественной росписи металлических подносов, существующий в Мытищинском районе Московской области? Роспись производится обычно по чёрному фону (иногда по красному, синему, зелёному, серебряному). Основной мотив росписи – цветочный букет простой композиции, в котором чередуются крупные садовые и мелкие полевые цветы.



Ответ: Жостовская роспись.

9. (1 балл) Расположите буквы в правильном порядке, разгадайте зашифрованное слово, получите название рукоделия.

б е е е и л н о п р т

Ответ: бисероплетение.

10. (1 балл) Как называется ткацкое переплетение, схема которого изображена на рисунке?

о	1	2	3	4	5	6	
с		■		■		■	6
н	■		■		■		5
о		■		■		■	4
в	■		■		■		3
а		■		■		■	2
Ру	■	■		■		■	1
		Ro		у	т	о	к

Ответ: полотняное переплетение.

11. (1 балл) Приведите пример ткани с таким переплетением.

Ответ: например, ситец, бязь, поплин, батист, парусина.

12. (1 балл) Сколько пачек сахарного песка по 900 г нужно купить для приготовления яблочно-брусничного варенья по известному рецепту:

3 литра брусники

5 яблок (желательно антоновки) 2,5

кг сахара

1 стакан воды

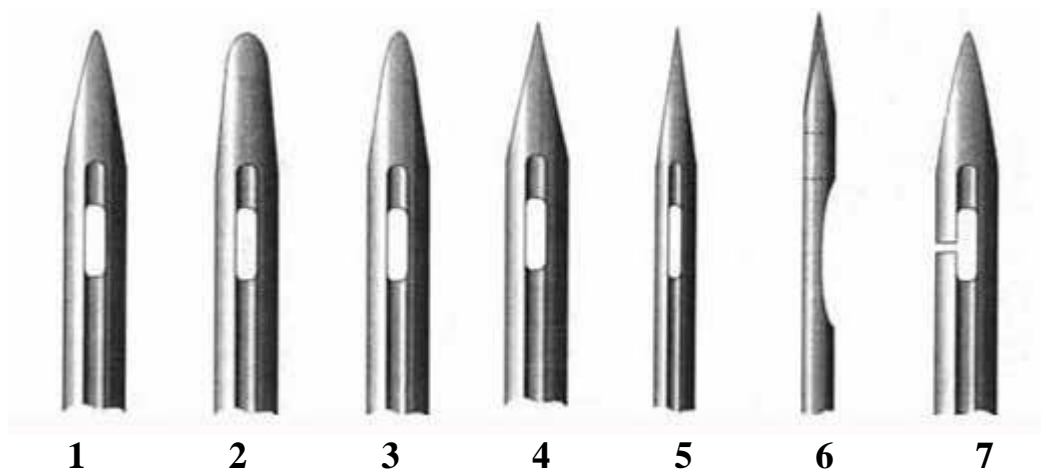
Собрали 4,5 литра брусники. Яблоки есть в достаточном количестве.

Решение: на 4,5 литра брусники нужно $2,5 \cdot 4,5 : 3 = 3,75$ кг сахарного песка.

$3,75 : 0,9 \approx 4,2$ пачки

Ответ: 5 пачек.

13. (1 балл) Какую машинную иглу следует выбрать для изготовления изделия из джинсовой ткани?



Ответ: игла № 4 для толстой ткани имеет более острую заточку.

14. (1 балл) Какие обои визуально уменьшают размер помещения?

Ответ: крупный рисунок на обоях визуально уменьшает пространство.

15. (1 балл) В настоящее время во многих городах организован раздельный сбор мусора. Для чего?

Ответ: для его последующей переработки. Можно добавить про удобство доставки сразу на разные перерабатывающие комбинаты.

16. (1 балл) Процесс промышленного производства хлеба состоит из нескольких этапов. Расположите их в правильной последовательности.

1	выпечка
2	охлаждение
3	улучшение процессов разрыхления и брожения
4	упаковка для длительного хранения
5	подготовка сырья – просеивание муки, смешивание сортов, работа с клейковиной
6	замес теста
7	деление теста на порции
8	формирование тестовых заготовок

Ответ: 5, 6, 3, 7, 8, 1, 2, 4.

За полное совпадение 1 балл.

17. (1 балл) О каком виде штор идёт речь?

Для этих штор характерно то, что они полностью не раздвигаются, а изящно стягиваются шнурами, идущими по диагонали к концам карниза.

Выберите один правильный ответ.

- 1) Римские шторы
- 2) Итальянские шторы
- 3) Французские шторы
- 4) Австрийские шторы



Ответ: 2.

18. (1 балл) Выберите из предложенного списка все профессии, которые связаны с промышленным производством.

1. адвокат
2. технолог
3. оператор швейного оборудования
4. врач
5. кинолог

Ответ: 2,3.

19. (1 балл) Установите соответствие между терминами и тем, что они обозначают.

Термин		Определение	
1)	притачать	А)	соединить большую деталь с меньшей или основную с не основной
2)	втачать	Б)	соединить две или несколько деталей примерно одинаковые по величине
		В)	проложить строчку по наложенным друг на друга деталям, закрепить припуски шва или складок направленных в одну сторону
		Г)	закрепить подогнутый край детали, складок
		Д)	соединить детали с последующим их вывёртыванием
		Е)	соединить детали по замкнутому или не замкнутому овальному контуру

Ответ:	1	2
	А	Е

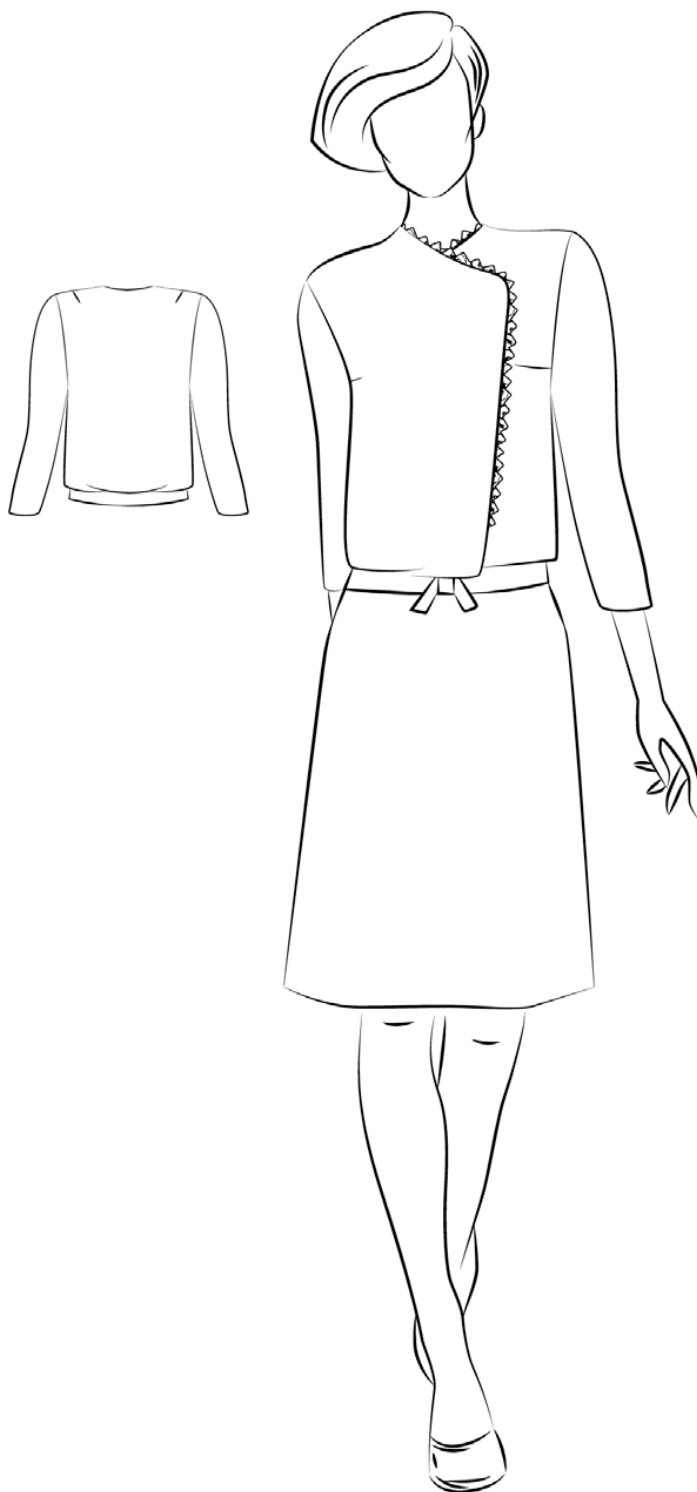
20. (1 балл) Для того чтобы швейное изделие отвечало предъявляемым требованиям, следует учитывать свойства ткани, используемой для создания одежды. К каким свойствам относятся осыпаемость нитей на срезе ткани, прорубаемость, раздвижка нитей в швах, усадка?

Ответ дайте в именительном падеже, множественном числе, слово «свойства» не пишете.

Ответ: технологические.

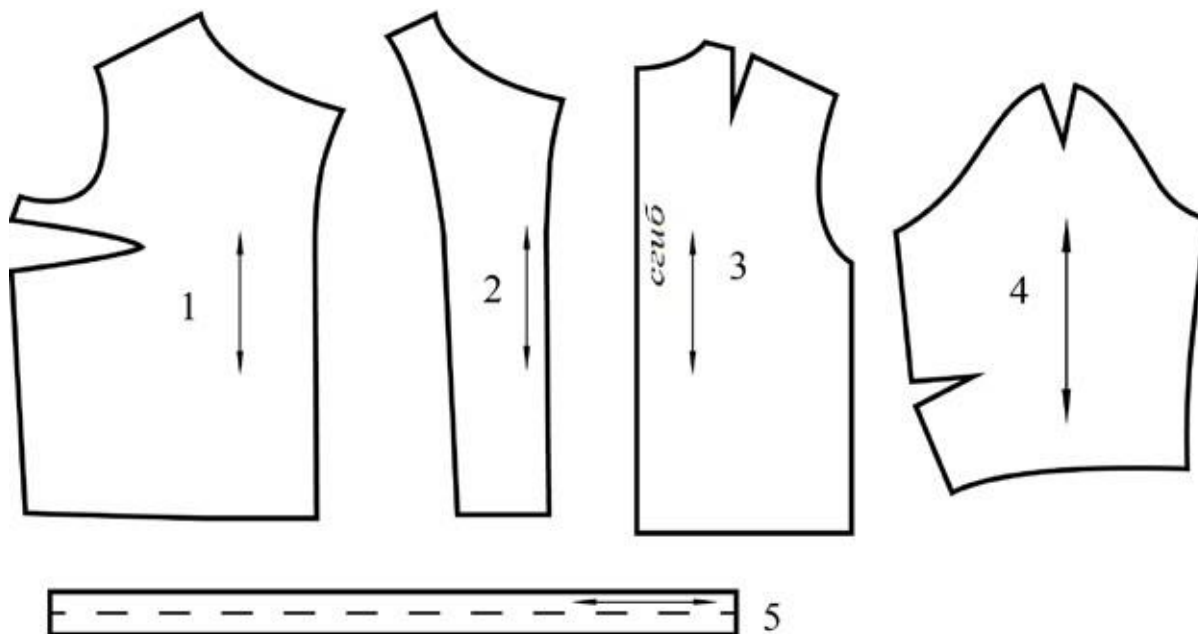
21. Творческое задание. (5 баллов)

(1 балл) Выполните эскиз изделия (вид спереди и сзади) согласно деталям кроя.



(1 балл) Перенесите детали выкройки (рисунок 1) в бланк работы. Укажите на деталях края направление долевой нити, подпишите линии середины деталей (при необходимости). Запишите названия деталей (1–5) и их количество.

Ответ.



№	Название и количество деталей
1	Полочка, 2 детали
2	Подборт, 2 детали
3	Спинка, 1 деталь со сгибом
4	Рукав, 2 детали
5	Пояс, 1 деталь со сгибом

(1 балла) Сделайте описание модели по эскизу.

1) наименование и назначение изделия;

Ответ: нарядный жакет для работы, учёбы, может быть использован и как праздничный.

2) силуэт, покрой (силуэтная форма);

Ответ: жакет свободной формы прямого силуэта с запахом, стянут поясом побёдрам, пояс акцентирует линию бёдер.

3) покрой рукава;

Ответ: узкий втачной одношовный рукав $\frac{3}{4}$.

4) вид застёжки;

Ответ: возможны варианты; кнопки, крючки, липучка, супатная (проверить соответствие эскизу).

5) конструктивные особенности.

Ответ: локтевая вытачка и вытачка на окате создают оригинальную форму узкого рукава. Свободная форма жакета достигается переводом нагрудных вытачек в боковой шов на полочках и плечевыми вытачками на спинке. Засчитывать, если вытачки не описаны.

(1 балла) Какими свойствами должна обладать ткань? Предложите ткани, из которых можно их сшить.

Ответ. Ткань может быть практически любой, могут быть шёлковые, вискозные ткани, возможен шерстяной креп. Проверить соответствует ли ткань назначению.

(1 балла) Предложите элементы декора для этой модели.

Ответ. Например, борта отделаны кружевом, вышивка, аппликация, бутоньерка, цветы из ткани.