

## Рекомендации для проверки работ по компьютерному моделированию 9 класс

1. Проверять готовые работы по моделированию необходимо по оригиналам скриншота экрана, выполненных участниками. Перед проверкой оригиналов, организаторам следует запросить файлы чертежей работы («Контроль практического задания. Нанесение линий и необходимых надписей для моделирования чертежа основы платья» и «Результат моделирования»). Файлы чертежей будут являться авторским доказательством работы участника при возможной апелляционной жалобе.

2. При оценке заданий рекомендуется использовать дробную оценку. Если члены жюри считают, что задание, соответствующее определенному пункту карты пооперационного контроля, выполнено частично, рекомендуется его оценить в десятых балла, что дает более объективную оценку. Сотые балла запрещено использовать.

3. Для объективного оценивания работ членами жюри разработаны подробные **рекомендации пооперационного контроля** с дроблением до десятых балла (таблица 1).

### При проверке обратить особое внимание на:

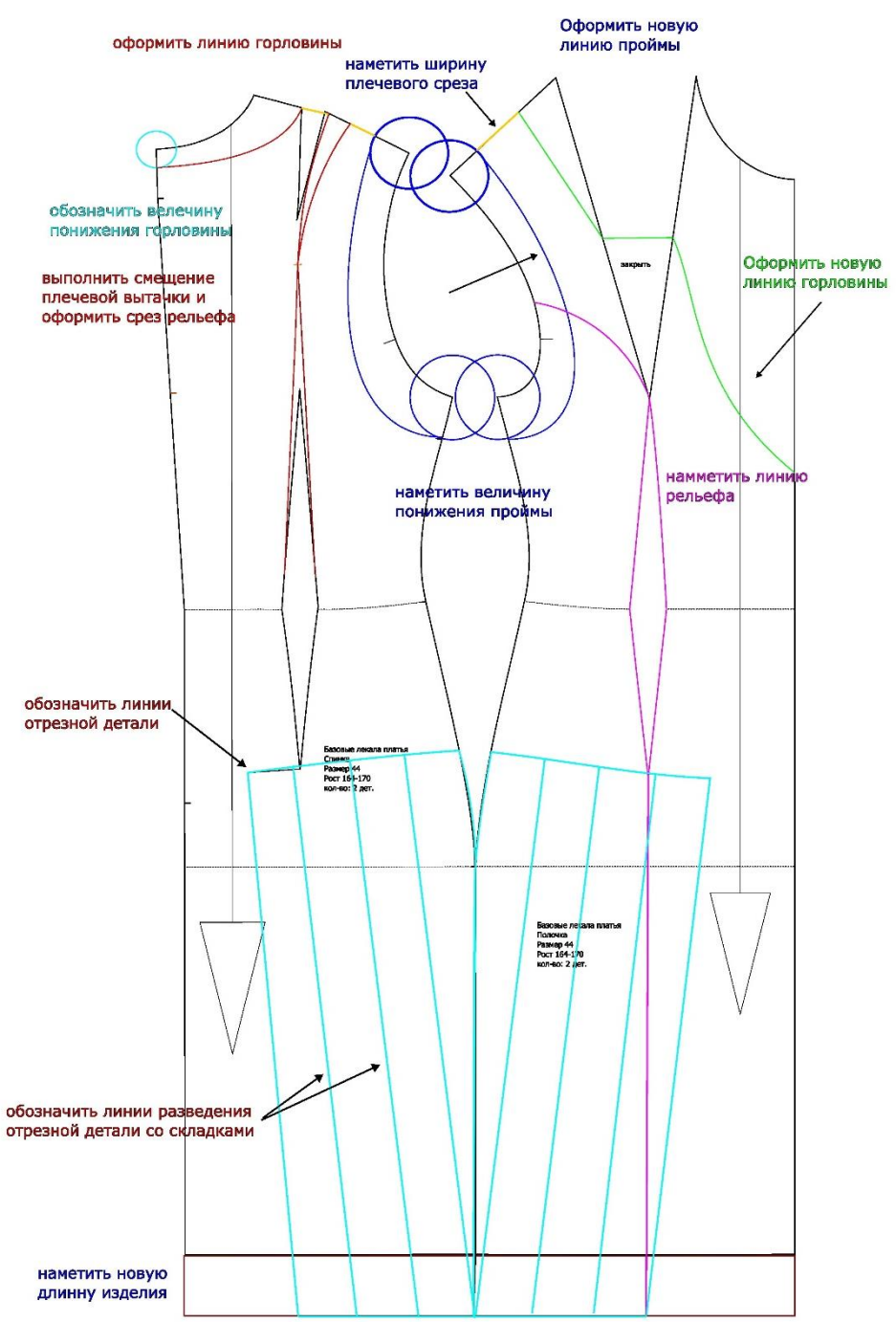
1. Лист 2 «Нанесение линий и необходимых надписей для моделирования»:

- 1.1 Форму и пропорциональность деталей рисунку и техническому описанию;
- 1.2 Правильному выполнению линии горловины полочки;
- 1.3 Правильному расположению линий для разрезания и перевода вытачки в пройму;
- 1.4 Правильному нанесению линий рельефа спинки.
- 1.5 Правильному нанесению линий фигурной отрезной детали со складками;
- 1.6 Симметричному изменению линии проймы и длины плечевого среза на полочке и спинке;
- 1.7 Правильному распределению линий складок детали юбки, с учетом вытачки.

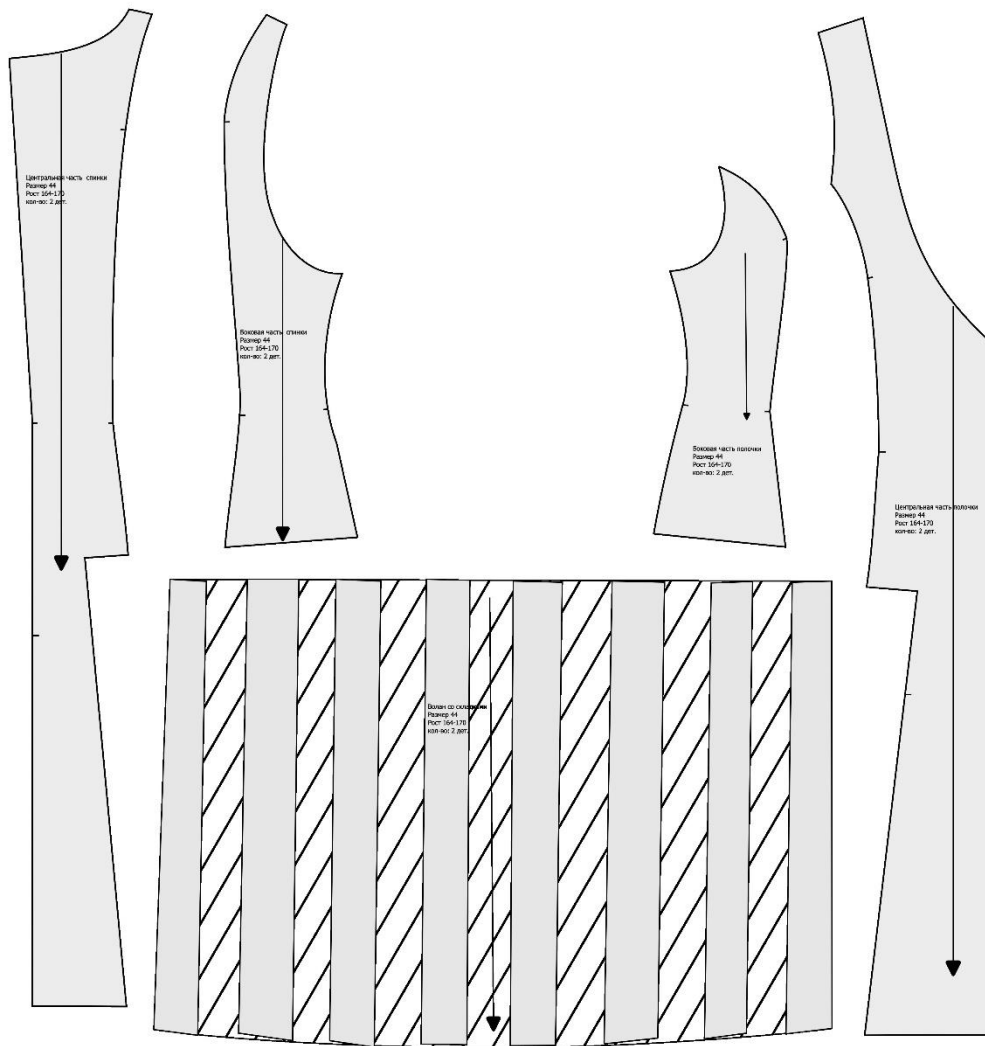
2. Лист 4 «Результат моделирования (готовые выкройки модели):

- 2.1 Правильному расположению деталей на листе в соответствие с требованиями (справа в углу листа);
- 2.2 Правильному и полному переносу нагрудной вытачки;
- 2.3 Плавному оформлению краев разведенных деталей;
- 2.4 Правильному и плавному оформлению линий рельефов;
- 2.5 Правильному параллельному разведению складок;
- 2.6 Соответствию длин плечевых срезов;
- 2.7 Наличие большинства контрольных надсечек;
- 2.8 Наличие надписей «Середина», «Сгиб»
- 2.9 Наличие наименований и количеств деталей.

# Карта контроля практического задания по компьютерному моделированию с нанесенными линиями фасона изделия и необходимыми надписями (для жюри)



# Готовые выкройки модели – результат компьютерного моделирования (образец для жюри).



**Таблица 1 - Рекомендации пооперационного контроля ДЛЯ ЖЮРИ. 9 класс. Моделирование женского сарафана**

№ п/п	Критерии оценивания	Баллы	Рекомендации (Оценку производить до десятых).
	<b>Нанесение новых линий фасона и надписей на чертеже основы – платья и рукава</b>	<b>4,6</b>	
1	Понижение линии проймы	0,3	Выполнено задание по полочке и спинке - 0,3 баллов (нарушение пропорций – минус 0,1 балл). Не выполнено все задание - 0 баллов.
2	Обозначение величины уменьшения плечевого среза от линии проймы (спинка и полочка)	0,3	Выполнено задание - 0,3 балла. Только по полочке - 0,1 балл, только по спинке - 0,1 балл (нарушение пропорций, несовпадение длин плечевых срезов – минус 0,1 балл). Не выполнено все задание - 0 баллов.
3	Обозначение величины расширения горловины (спинка и полочка)	0,3	Выполнено задание - 0,3 балла. Только по полочке - 0,1 балл, только по спинке - 0,1 балл (нарушение пропорций, несовпадение длин плечевых срезов – минус 0,1 балл). Не выполнено все задание - 0 баллов.
4	Перенос плечевой вытачки спинки в центр нового плечевого среза	0,3	Выполнено задание - 0,3 баллов (нарушение направления линий – минус 0,1 балл), не выполнено – 0 баллов
5	Соединение точек вершин плечевой и таллиевой вытачек спинки	0,3	Выполнено задание - 0,3 баллов (нарушение направления линий – минус 0,1 балл), не выполнено – 0 баллов
6	Нанесение линий перевода нагрудной вытачки в срез проймы	0,3	Наличие линии рельефа для перевода вытачки – 0,2 балла. Наличие надписи или значка «перевести» вытачку– 0,1 балл, (нарушение пропорций – минус 0,1 балл), не выполнено – 0 баллов
7	Нанесение модельных линий выреза полочки	0,3	Выполнено задание - 0,3 баллов (нарушение направления линий – минус 0,1 балл), не выполнено – 0 баллов
8	Нанесение модельных линий расположения отрезной детали юбки	0,6	Выполнено задание по переду и спинке - 0,6 баллов, только по полочке/спинке - 0,3 балла (нарушение пропорций – минус 0,1 балл). Не выполнено все задание - 0 баллов.
9	Нанесение линий для выполнения разведения	0,3	Выполнено задание - 0,3 баллов (нарушение направления линий – минус 0,1 балл), не выполнено – 0 баллов
10	Оформление модельной линии проймы	0,5	Выполнено задание - 0,5 баллов (нарушение пропорций и кривизны линий – минус 0,1 балл), не выполнено – 0 баллов
11	Обозначение величины понижения горловины спинки	0,2	Выполнено задание - 0,2 баллов (нарушение пропорций и кривизны линий – минус 0,1 балл), не выполнено – 0 баллов
12	Оформление модельной линии горловины спинки	0,5	Выполнено задание - 0,5 баллов (нарушение пропорций – минус 0,1 балл), не выполнено – 0 баллов
13	Нанесение линий длины изделия	0,4	Выполнено задание - 0,4 баллов (нарушение пропорций и кривизны линий – минус 0,1 балл), не выполнено – 0 баллов
	<b>Нанесение линий для построения: - вспомогательных деталей; - деталей, требующих изменения формы. Построение дополнительных декоративных деталей</b>	<b>2,9</b>	
14	Перевод боковых вытачек отрезной детали спинки и полочки в нижний срез (соединение деталей, закрытие вытачки)	0,4	Выполнено задание - 0,4 балла. Детали полочки и спинки совмещены, вытачки переведены в нижний срез – 0,4 баллов / или выполнено равномерное распределение боковой вытачки складки – 0,4 балла. Вытачка не распределена и оформлена в 1 складку – 0,2 балла. Не выполнено (вытачка не учитывалась) – 0 баллов

№ п/п	Критерии оценивания	Баллы	Рекомендации (Оценку производить до десятых).
15	Выполнение параллельного расширения отрезной детали юбки	0,5	Выполнено задание - 0,5 баллов (нарушение пропорций – минус 0,1 балл), не выполнено – 0 баллов
16	Оформление плавных линий верхнего и нижнего срезов отрезной детали юбки после разведения	0,4	Выполнено задание - 0,4 балла, задание выполнено по верхнему срезу - 0,2 балла, задание выполнено по нижнему срезу - 0,2 балла (нарушение кривизны линий – минус 0,1 балл), не выполнено – 0 баллов
17	Перевод нагрудной вытачки в линию рельефа	0,6	Выполнено задание - 0,6 баллов, (нарушение кривизны линий или пропорций – минус 0,2 балла), не выполнено – 0 баллов
18	Оформление линий рельефа боковой и центральной части полочки	0,5	Выполнено задание - 0,5 балла, выполнено на боковой части -0,2 балла, выполнено на центральной части - 0,2 балла (нарушение кривизны линий – минус 0,1 балл), не выполнено – 0 баллов
19	Оформление линий рельефа боковой и центральной части спинки	0,5	Выполнено задание - 0,5 балла, выполнено на боковой части -0,2 балла, выполнено на центральной части - 0,2 балла (нарушение кривизны линий – минус 0,1 балл), не выполнено – 0 баллов
	<b>Изготовление выкроек платья. Расположение выкроек на листе бумаги в соответствии с направлением долевой нити</b>	<b>12,5</b>	
20	Выполнение <i>полного</i> комплекта выкроек	0,5	<i>Всего деталей.</i> При отсутствии менее 50 % выкроек деталей – оценивается в 0,3 балла. При отсутствии от 50 до 80 % выкроек деталей – оценивается в 0,2 балла. При отсутствии выкройки <b>ОДНОЙ</b> детали – оценивается в 0,4 балла.
21	Правильное моделирование деталей (соответствие модели и описанию, соблюдение масштаба и пропорций): - центральной части полочки (1,5 балл); - боковой части полочки (1,5 балл); - фигурной, отрезной детали юбки (2,5 балла); - центральной части спинки (1,5 балл); - боковой части спинки (1,5 балл);	8,5	Правильная форма и расположение выкройки детали (в соответствии с требуемым направлением долевой нити) оценивается максимальным количеством баллов - 100 %. - <u>Принципиально неправильная форма</u> (не выполнена раздвижка, неправильное открытие, закрытие, перенос вытачек и др.) – 0 баллов. - <u>При незначительном отклонении формы выкройки</u> от требуемой - минус от 20 до 50 % (на усмотрение проверяющих). - <u>При неправильном расположении выкроек</u> (не в соответствии с требуемым направлением долевой нити) – минус 10%. <u>Рекомендуемое распределение баллов в случае правильного изображения следующих деталей:</u> центральной части полочки (1,5 балл); боковой части полочки (1,5 балл); фигурной, отрезной детали юбки (2,5 балла); центральной части спинки (1,5 балл); боковой части спинки (1,5 балла);
22	Название всех деталей	1	Задание оценивается в 0,3 балла при отсутствии названий более чем у половины деталей
23	Наличие контрольных линий на деталях: долевые нити, сгибы, линии середины, разметка местоположения петель.	1	Задание оценивается в 0,4 балла при отсутствии контрольных линий более чем у половины деталей
24	Наличие необходимых меток и надсечек	1	Задание оценивается в 0,3 балла при отсутствии контрольных знаков (меток и надсечек) более чем у половины деталей
25	Аккуратность выполнения моделирования	0,5	На усмотрение проверяющих.
	<b>Итого</b>	<b>20</b>	

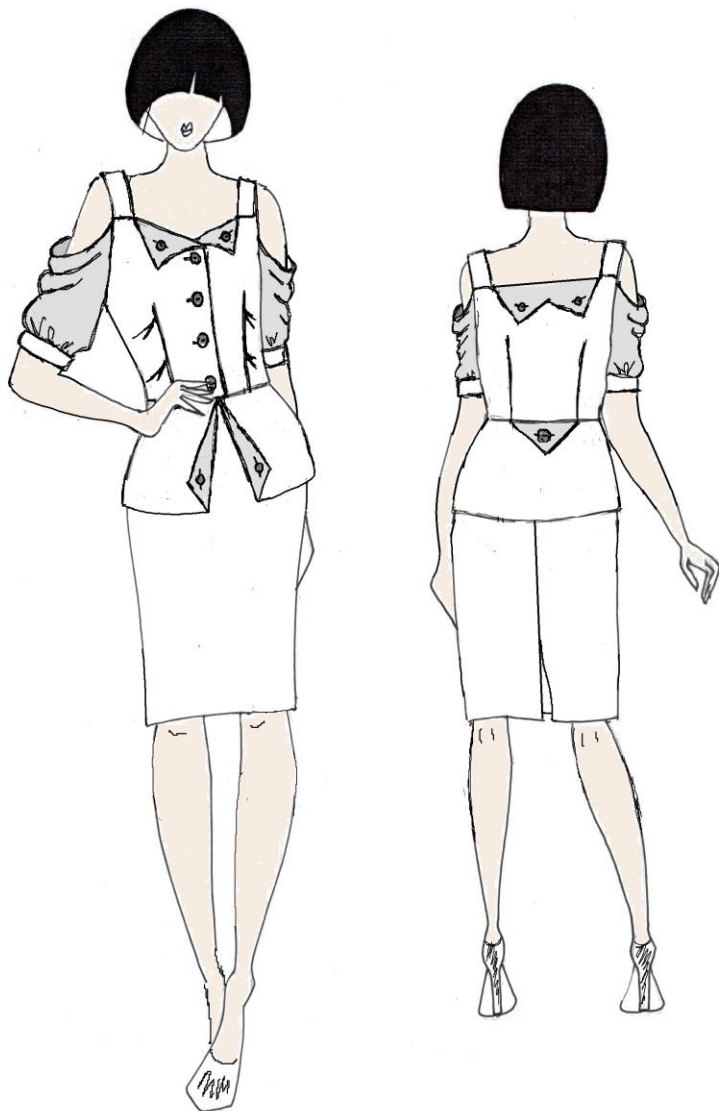
## Практическое задание по моделированию. 9 класс

### Моделирование блузки.

#### Задание:

1. Внимательно прочитайте описание модели и рассмотрите эскиз. Не забудьте про дополнительные отделочные и (или) вспомогательные детали, с помощью которых декорировано изделие или обработаны края деталей.
2. В соответствии с эскизом и описанием нанесите новые фасонные линии, соблюдая пропорции. Обозначьте ваши действия по моделированию на чертеже основы прилегающей блузы и основы втачного рукава на *листе «Контроль практического задания» (стр. 2)*. Используйте для этого слова, значки, стрелки, список и т.д.
3. Перенесите линии фасона *на цветной лист* с изображением базового чертежа основы прилегающей блузы и основы втачного рукава (стр.3). Аккуратно вырежьте детали выкроек из цветной бумаги для раскладки.
4. Аккуратно наклейте выкройки *всех деталей на листе «Результат моделирования» (стр.4)* в соответствии с указанным в правом верхнем углу *направлением долевой нити*.
5. *На всех деталях края* (выкройках) должны быть: наименование детали, положение середины и стгиба (при наличии), расположение долевой нити, конструктивные линии, положение контрольных знаков (надсечки, метки), величина припусков на швы, количество деталей, местоположение петель и пуговиц.

#### Технический рисунок женской блузки



#### Художественно-техническое описание

Блузка из шелковой гладкокрашеной ткани полу-прилегающего силуэта; на притачных бретелях; с притачной баской; длиной до линии бедер.

Перед – состоит из двух полочек, с центральной застежкой на 4 петли и пуговицы; с цельнокроеными отложными лацканами-отворотами по верхнему краю, пристегивающимися к полочке на петлю и пуговицу; с талиевыми вытачками (подрезами), с двумя мягкими односторонними складками, выходящими из вытачек в сторону боковых швов.

Баска полочек состоит из двух частей, расположенных встык по линии талии; с цельнокроеными отворотами по бортам (концам) баски, пристегивающимися на петлю и пуговицу к баске.

Спинка – с цельнокроеным отворотом по верхнему краю, пристегивающимся к спинке на две петли и пуговицы; с талиевыми вытачками.

Баска спинки без особенностей, в шве соединения притачная отлетная деталь треугольной формы, пристегивающаяся к баске на петлю и пуговицу.

Рукава – втачные, короткие, без «головки», немного расширены кверху для получения эффекта драпировки; со сборкой и притачными прямыми круговыми манжетами.

*Верх и борта полочек обработаны подбортами, достигающими до проймы.*

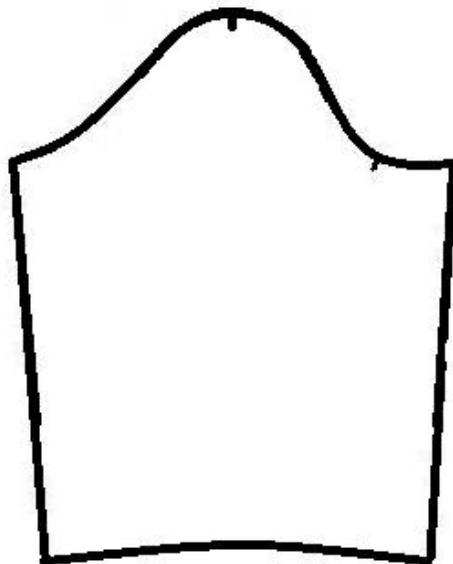
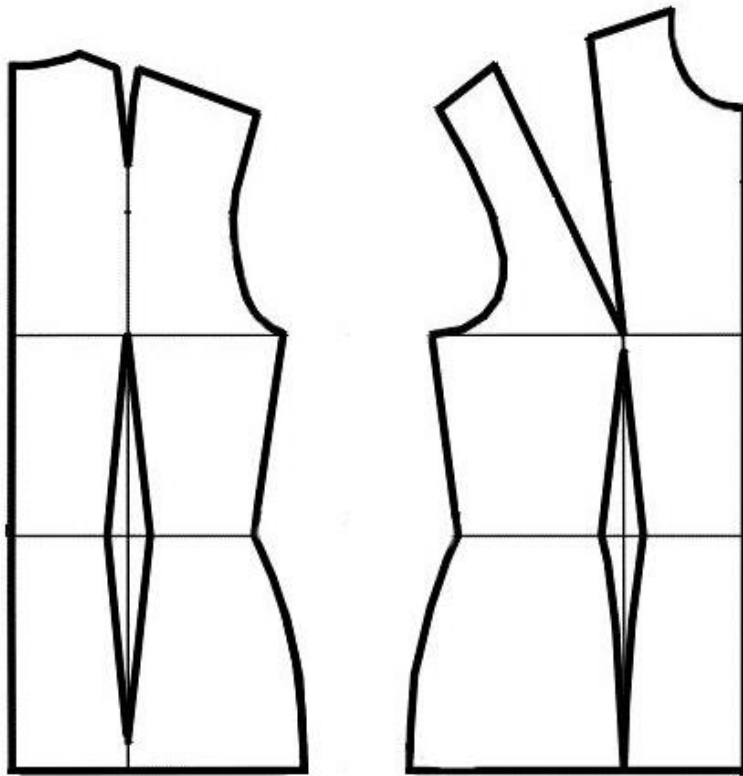
*Верх спинки и концы баски полочек обработаны обтачками, достигающими до проймы.*

Рукава и полочки построить методом разведения базовой выкройки.

Рукава, подборта, обтачки баски полочек и верха спинки выполнены из отделочного материала.

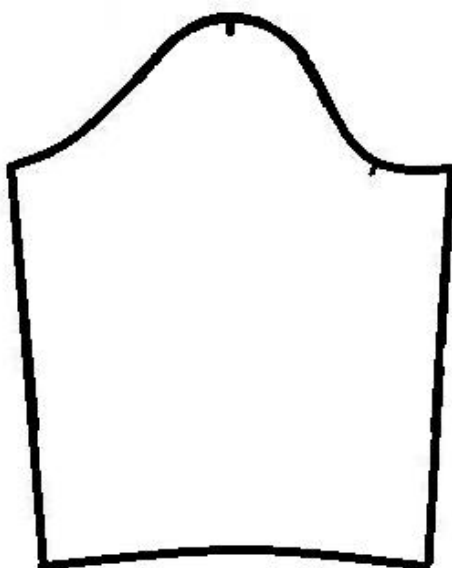
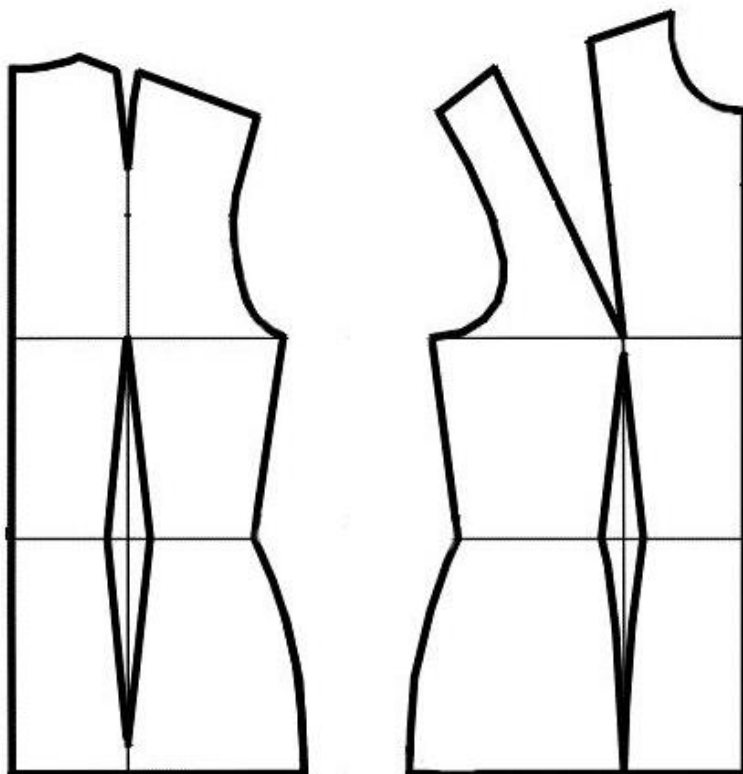
## Контроль практического задания «Моделирование блузки».

Нанесение линий и необходимых надписей для моделирования  
чертежа основы блузы и втачного рукава.



**Базовый чертеж основы прилегающей блузы с втачными рукавами  
для моделирования**

Лист из цветной бумаги для вырезания деталей выкроек.





**Результат моделирования (приклеить готовые выкройки модели).**

Детали выкройки располагайте на листе бумаги компактно

**в соответствии с указанным в правом верхнем углу направлением долевой нити.**

Убедитесь, что на листе контроля всё аккуратно размещено.

Только после этого приклеивайте готовые выкройки.

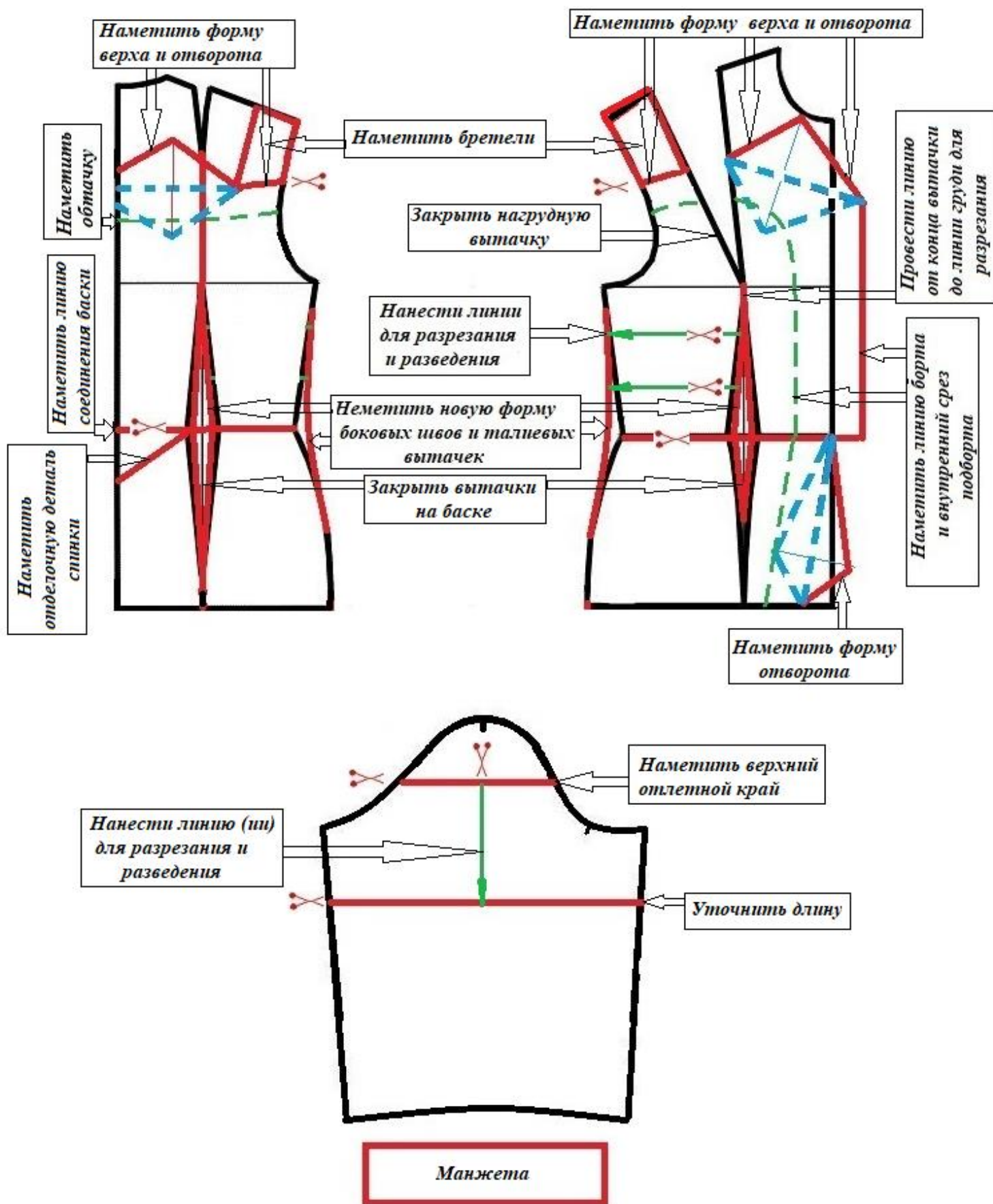


**Таблица 1 - Карта пооперационного контроля для участников и членов жюри.**

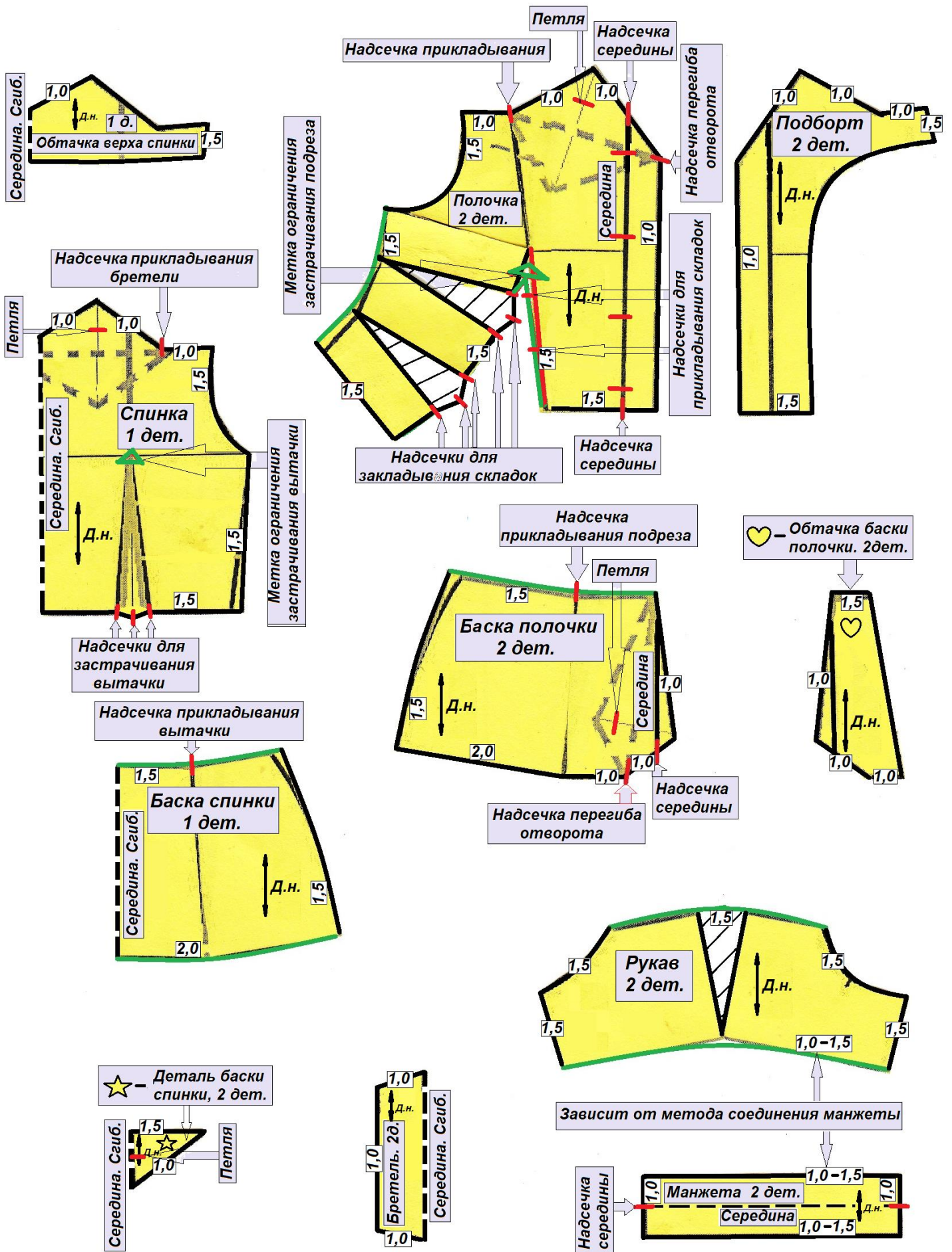
**9 класс. Моделирование блузки**

№ п/п	Критерии оценивания	Баллы	Баллы по факту
	<b>Нанесение новых линий фасона и надписей на чертеже основы блузы и рукава.</b>	<b>6,0</b>	
1	Оформление верха полочек (включая местоположение и форму лацканов-отворотов)	1,0	
2	Оформление верха спинки (включая местоположение и форму отворота)	1,0	
3	Уточнение боковых швов и талиевых вытачек в области линии талии, оформление линии соединения баски полочек и спинки	0,5	
4	Нанесение на чертеж баски полочек форму и местоположение отворотов	0,5	
5	Работа с вытачками полочек	0,5	
6	Работа с вытачками баски полочек и спинки	1,0	
7	Нанесение на чертеж спинки местоположение и форму отлетной детали по талии	0,5	
8	Нанесение на чертежи полочки и спинки форму и местоположение бретелей	0,5	
9	Уточнение формы и длины рукавов	0,5	
	<b>Нанесение линий для построения: - вспомогательных деталей - деталей, требующих изменения формы. Построение дополнительных декоративных деталей.</b>	<b>3,0</b>	
10	Нанесение на чертеж линий для изменения формы полочек	0,5	
11	Нанесение на чертеж линии для изменения формы рукавов	0,5	
12	Нанесение на чертеж полочек внутренних контуров подборта	0,5	
13	Нанесение на чертеж баски полочек внутренних контуров обтачек	0,5	
14	Нанесение на чертеж спинки внутренних контуров обтачки верха	0,5	
15	Построение манжеты	0,5	
	<b>Изготовление выкроек блузки. Расположение выкроек на листе бумаги в соответствии с направлением долевой нити.</b>	<b>11,0</b>	
16	Выполнение полного комплекта выкроек	0,5	
17	Правильное моделирование деталей (соответствие техническому рисунку и художественно-техническому описанию модели, соблюдение масштаба и пропорций). В случае симметричной модели следует разработать выкройки только для половины изделия. Максимально 7,5 баллов.		
	Полочка	2,0	
	Спинка	1,0	
	Баски полочек и спинки	1,0	
	Рукав	1,0	
	Подборт	1,0	
	Манжета	0,5	
	Обтачки верха спинки и баски полочек	1,0	
Бретель и декоративная деталь спинки	0,5		
18	Название и количество всех деталей	0,5	
19	Наличие контрольных линий на деталях: долевые нити, сгибы, линии середины, разметка местоположения петель и пуговиц.	0,5	
20	Наличие необходимых меток и надсечек	1,0	
21	Припуски на обработку каждого среза	0,5	
	<b>Итого</b>	<b>20</b>	

**Карта контроля практического задания по моделированию  
с нанесенными линиями фасона изделия и необходимыми надписями (для жюри)**



# Готовые выкройки модели – результат моделирования (образец для жюри).



**Таблица 2 - Рекомендации пооперационного контроля ДЛЯ ЖЮРИ. 9 класс. Моделирование блузки**

№ п/п	Критерии оценивания	Баллы	Рекомендации (оценку производить до десятых).
	<b>Нанесение новых линий фасона и надписей на чертеже основы блузы и рукава</b>	<b>6,0</b>	
1	Оформление верха полочек (включая местоположение и форму лацканов-отворотов)	1,0	Выполнено – 1,0 балл (нарушение пропорций – минус 0,5 балла), не выполнено все задание – 0 баллов.
2	Оформление верха спинки (включая местоположение и форму отворота)	1,0	Выполнено – 1,0 балл (нарушение пропорций – минус 0,5 балла), не выполнено все задание – 0 баллов.
3	Уточнение боковых швов и талиевых вытачек в области линии талии, оформление линии соединения баски полочек и спинки	0,5	Выполнено уточнение расширения в области талии - 0,3 балла, оформлена линия соединения баски – 0,2 балла.
4	Нанесение на чертеж баски полочек форму и местоположение отворотов	0,5	Выполнено – 0,5 балла (нарушение пропорций – минус 0,2 балла), не выполнено все задание – 0 баллов.
5	Работа с вытачками полочек	0,5	Наличие надписи «закрыть вытачку» – 0,3 балла. Наличие линии в продолжение талиевой вытачки до линии груди – 0,2 балла.
6	Работа с вытачками баски полочек и спинки	1,0	Наличие надписи «закрыть вытачку» на баске полочки – 0,5 балла, на баске спинки – 0,5 балла
7	Нанесение на чертеж спинки местоположение и форму отлетной детали по талии	0,5	Выполнено – 0,5 балла (нарушение пропорций – минус 0,2 балла), не выполнено все задание – 0 баллов.
8	Нанесение на чертежи полочки и спинки форму и местоположение бретелей	0,5	Выполнено – 0,5 балла (нарушение пропорций – минус 0,2 балла), не выполнено все задание – 0 баллов.
9	Уточнение формы и длины рукавов	0,5	Выполнено уточнение длины – 0,2 балла, оформление верха– 0,3 балла
	<b>Нанесение линий для построения: - вспомогательных деталей - деталей, требующих изменения формы. Построение дополнительных декоративных деталей.</b>	<b>3,0</b>	
10	Нанесение на чертеж линий для изменения формы полочек	0,5	Правильное месторасположение и направление линий (до конца детали) оценивается в 0,5 балла. Наличие линий в правильном месте, не доходящие до конца детали – оценивать в 0,2 балла.
11	Нанесение на чертеж линии для изменения формы рукавов	0,5	Правильное месторасположение и направление линии (ний) (до конца детали) оценивается в 0,5 балла. Наличие линий в правильном месте, не доходящие до конца детали – оценивать в 0,2 балла.
12	Нанесение на чертеж полочек внутренних контуров подборта	0,5	Нанесение контуров обтачки верха спинки - 0,5 балла. Неправильное сопряжение боковых срезов обтачки спинки и подбортов – минус 0,1 балла.
13	Нанесение на чертеж баски полочек внутренних контуров обтачек	0,5	Выполнено – 0,5 балла, не выполнено все задание – 0 баллов.
14	Нанесение на чертеж спинки внутренних контуров обтачки верха	0,5	Нанесение контуров обтачки верха спинки - 0,5 балла. Неправильное сопряжение боковых срезов обтачки спинки и подбортов – минус 0,1 балла.
15	Построение манжеты	0,5	Построена манжета – 0,5 балла (нарушение пропорций – минус 0,2 балла), не выполнено все задание – 0 баллов.
	<b>Изготовление выкроек блузки. Расположение выкроек на листе бумаги в соответствии с направлением долевой нити.</b>	<b>11,0</b>	
16	Выполнение полного комплекта выкроек	0,5	<i>Всего 11 деталей.</i> При отсутствии менее 50 % правильных выкроек деталей – оценивается в 0,3 балла. При отсутствии от 50 до 80 % правильных выкроек деталей – оценивается в 0,1-0,2 балла. При отсутствии выкройки ОДНОЙ детали – оценивается в 0,4 балла

Продолжение таблицы 2

№ п/п	Критерии оценивания	Баллы	Рекомендации (Оценку производить до десятых).
17	Правильное моделирование деталей (соответствие техническому рисунку и художественно-техническому описанию модели, соблюдение масштаба и пропорций). В случае симметричной модели следует разработать выкройку только для половины изделия. Максимально 7,5 баллов.		Правильная форма и расположение выкройки детали (в соответствии с требуемым направлением долевой нити) оценивается максимальным количеством баллов - 100 %.  - <u>Принципиально неправильная форма</u> (не выполнена раздвижка, неправильное открытие, закрытие, перенос вытачек и др.) – 0 баллов. - <u>При небольшом отклонении формы выкройки</u> от требуемой - минус от 20 до 50 % (на усмотрение проверяющих). - <u>При неправильном расположении выкроек на листе</u> для приклеивания детали (не в соответствии с требуемым направлением долевой нити) – минус 10%.
	Полочка	2,0	<i>Рекомендуемое распределение баллов в случае правильного изображения следующих деталей:</i> - полочки – 1,0 балл за оформление подреза, 1,0 балл за оформление верха и построение отворота; - обтачка баски полочек – 0,5 балла, обтачка верха спинки – 0,5 балла; - бретель – 0,3 балла, декоративная деталь спинки – 0,2 балла
	Спинка	1,0	
	Баски полочек и спинки	1,0	
	Рукав	1,0	
	Подборт	1,0	
	Манжета	0,5	
	Обтачки верха спинки и баски полочек	1,0	
	Бретель и декоративная деталь спинки	0,5	
18	Название и количество всех деталей	0,5	
19	Наличие контрольных линий на деталях: долевые нити, сгибы, линии середины, разметка местоположения петель и пуговиц.	0,5	Задание оценивается в 0,2-0,3 балла при отсутствии контрольных линий более чем у половины деталей
20	Наличие необходимых меток и надсечек	1,0	Задание оценивается в 0,2-0,3 балла при отсутствии контрольных знаков (меток и надсечек) более чем у половины деталей
21	Припуски на обработку каждого среза	0,5	Задание оценивается в 0,2-0,3 балла при отсутствии припусков на обработку швов более, чем у половины деталей
	<b>Итого</b>	<b>20</b>	

### Рекомендации для проверки работы по моделированию для девярых классов на 2024-ый год:

1. Проверять готовые работы по моделированию необходимо по оригиналам, выполненных участниками, так как задания выполняются с использованием цветной бумаги, и детальное рассмотрение многих нюансов очень затруднено.

Перед проверкой оригиналов, организаторам следует отсканировать все работы (2 страницы: «Контроль практического задания. Нанесение линий и необходимых надписей для моделирования чертежа основы платья» и «Результат моделирования»). Сканированные страницы будут являться авторским доказательством работы участника при возможной апелляционной жалобе.

2. При оценке заданий рекомендуется использовать дробную оценку. Если члены жюри считают, что задание, соответствующее определенному пункту карты пооперационного контроля, выполнено частично, рекомендуется его оценить в десятых балла, что дает более объективную оценку. Сотые балла запрещено использовать.

3. Для объективного оценивания работ членами жюри разработаны подробные **рекомендации пооперационного контроля** с дроблением до десятых балла (таблица 2).

**При проверке обратить особое внимание на:**

*1. Лист 2 «Нанесение линий и необходимых надписей для моделирования»:*

- 1.1 Форму линии верха полочек. Стороны вытачки должны быть отрезаны на одном уровне;
- 1.2 Работе с вытачками, включая наличие линии в продолжении талиевой вытачки до линии груди для разрезания;
- 1.3 Построению лацканов-отворотов полочек;
- 1.4 Построению отворотов спинки и баски;
- 1.5 Оформлению верхнего края и длины рукавов;
- 1.6 Правильному расположению линий для разрезания и разведения полочки для построения подреза;
- 1.7 Правильному расположению линии для разрезания и разведения рукава;
- 1.8 Построению манжеты.

*2. Лист 4 «Результат моделирования (приклеить готовые выкройки модели)»:*

- 2.1 Правильному расположению деталей на листе в соответствии с требованиями (справа в углу листа);
- 2.2 Правильному закрытию нагрудной вытачки и раскрытию талиевой;
- 2.3 Правильному полному закрытию вытачек баски полочек и спинки;
- 2.4 Правильному построению подреза полочек;
- 2.5 Правильному разведению детали рукава (допускается наличие одной или нескольких линий для разрезания);
- 2.6 Одинаковую ширину боковых срезов обтачки верха спинки и подборта;
- 2.7 Правильной конфигурации подборта и обтачек;
- 2.8 Наличие большинства контрольных надсечек;
- 2.9 Наличие надписей «Середина» и «Сгиб».

## Методика оценивания выполненных олимпиадных практических заданий и рекомендации по проверке

При оценивании практической работы участника олимпиады определяется умение:

- читать технологическую документацию;
- выбирать оптимальную технологию обработки, последовательность выполнения;
- правильно обрабатывать узел или изделие с учетом заданных технологических условий;
- грамотно распределять время, отведённое на выполнение всех этапов работы;
- демонстрировать степень дизайнерского мышления и художественного вкуса конкурсанта;
- применять правильные и безопасные приёмы работы с технологическим оборудованием.

Члены жюри при проверке отмечают наличие ошибок, их отсутствие, частичное выполнении конкретной операции или абсолютно верное решение предложенной операции. Если ошибка грубая и приводит к потере качества внешнего вида изделия, то вычитается максимально возможный предложенный за этот критерий балл. Если по некоторым пунктам оценивания (в которых, к тому же, присутствует достаточный перечень позиций (например, три позиции через запятую), а максимальный балл достигает, например, 1,5 б.), то вычитается по 0,5 б. за каждую ошибку, если градация не прописана очень дифференцированно. Минимальный балл за одну позицию составляет 0,1 б. Как правило, каждая позиция оценивается минимальным количеством баллов (0,1; 0,2; 0,3; 0,4). Поэтому либо она выполнена, либо нет.

Оценивание декора/дизайна вышивки производится с учётом коэффициента сложности с определённым шагом. Например, 0,3/0,5/1 – низкий/средний/высокий (если не дана иная разбаловка этого критерия). При оценивании декора/дизайна вышивки учитывается определённая видимая сложность и количество вложенной в декорирование работы (например, можно оценить форму раскроенных деталей декора, их разнообразие, количество применённых декоративных ручных стежков и машинных декоративных строчек). При оценивании дизайна вышивки определяют количество вышитых элементов, смотрят на то, что добавлены ли слова, символы, (состоит ли вышитый дизайн из нескольких мотивов...).

Все критерии оценивания расписаны максимально подробно, понятно и корректно. Такая система оценок дает возможность снимать одинаковое количество баллов за аналогичные ошибки у любого участника. Большое количество критериев позволяет разбить весь технологический процесс на мелкие операции, что дает возможность с максимальной точностью определить ошибки и избежать разногласий при подведении итогового рейтинга практического тура по технологии обработки изделий.

Подробные оценочные листы включают перечень критериев для оценки качества выполненной операции на основе требований к технологии обработки (размеры, допуски, отклонения, некоторые предметные нюансы декора с учётом заявленного задания) и их максимальный балл.

### Критерии оценивания с подробным учётом мелких позиций 9 класс

#### Карта пооперационного контроля

#### «Изготовление съёмного кармана на двух пуговицах»

№	Критерии оценки	Баллы	Факт
	<b>Технические условия на изготовление изделия</b>	<b>9,5</b>	
1	Детали выкроены с учетом направления Н. О., 0,1 в соответствии с предложенным шаблоном (без искажения формы), 0,1 по модели (карман съёмный; 0,1 образцы тканей соответствуют – не перепутаны 0,1) 0,2 с правильным определением лицевых сторон 0,1 (да/нет)	0,5	
2	Симметричность готового изделия: симметрия самого кармана, (левой и правой сторон) 0,2 симметрия планки, 0,2	1	



	симметрия крепления кармана на основной детали, 0, 4 (0,2x2) верхние уголки – прямые, симметричные 0,2 (0,1x2) (да/нет)		
3	Высота кармана 175 мм±5мм (измерять по оси симметрии кармана) (да/нет)	0,5	
4	Ширина кармана по верхнему срезу 160 мм±5 мм (да/нет)	0,5	
5	Качество обработки верхних срезов кармана планками -по модели 0,2 -с шириной планки 35±3 мм и везде одинакова; 0,4 (0,2x2 стороны кармана) -с припусками по верхнему и нижнему срезам 10 мм±1 0,4 (0,1x4) -со швом выметывания с кантом в 1 мм; 0,4 (0,2x2 стороны кармана) -с качественной отделочной строчкой по нижнему и верхнему срезам планки ш.ш 1-2 мм; 0,4 (0,1x4 строчки) -с наличием ВТО планок (без заминов и перекосов) 0,2 (да/нет)	2	
6	Качественное выполнение обтачного шва по сторонам кармана -с ш.ш. 10 мм, 0,2 -с качественной зигзагообразной строчки по обтачному шву (по срезу припуска), 0,2 -выметан на ребро, 0,2 -с выправленным нижним углом, 0,2 -с ВТО 0,2 (да/нет)	1	
7	Качество входа в карман -стороны кармана по входу уравнены; 0,2 -вертикальная строчка выполнена по модели – с шириной шва 14 мм ±1мм и в двух местах одинакова; 0,4 (0,2x2) -верхние уголки аккуратные – без ниток и выбивающихся припусков, 0,2 -с ВТО верхних углов с целью уменьшения толщины ткани 0,2 (да/нет)	1	
8	Расположение кармана на основной детали снизу 30 мм ±3 мм; 0,4 с симметрией – слева и справа примерно по 25 мм±3мм 0,6 (0,3x2) (да/нет)	1	
9	Качество выполнения воздушных петель по модели относительно точек А и Б, 0,2 (0,1x2) грамотное выполнение петли, с качественным креплением, 0,6 (0,3x2) с симметрией) 0,2 (0,1x2) (да/нет)	1	
10	Качественное крепление пуговиц 0,5x2 (да/нет)	1	
<b>Характер оформления изделия декором и окончательная отделка</b>		<b>5,5</b>	
11	Декор в виде аппликации из предложенных материалов присутствует 0,1 расположен по модели 0,4 (да/нет)	0,5	
12	Декор поддерживает заявленную в задании тематику («Весёлые зверята») 0,4 возрастную группу 0,1 (да/нет)	0,5	
13	В элементах аппликации применено разнообразие фетра (3 цвета), 0,3 с использованием разнообразных цветов ниток мулине (4 цвета); 0,4 декор выполнен с применением и ручных стежков (с помощью мулине) 0,4 декоративных машинных 0,4 (не менее 3-х вместе взятых) (да/нет)	1,5	
14	Ручные стежки аппликации выполнены технологически грамотно и качественно, 0,3 в том числе с изнаночной стороны 0,2	0,5	

	(да/нет)		
15	Аккуратность и качество декоративных машинных строчек (да/нет)	0,5	
16	Разработанный декор оригинален, обладает определённой сложностью (с учётом сложности форм раскроенных деталей, их количества и вложенной в декорирование работы). Оценивание производится с учётом коэффициента сложности с шагом 0,3/0,5/ <u>1</u> – низкий/средний/ <b>высокий</b> ) (да/нет)	1	
17	Композиционное решение всех элементов декора уместно, 0,3 согласовано с размерами всей работы, 0,3 с учётом гармоничных цветовых сочетаний 0,1 (да/нет)	0,7	
18	Окончательная отделка выполнена: нити временного назначения удалены, 0,1 наличие закрепок с их оптимальной длиной, 0,1 качество окончательной ВТО) 0,1 (да/нет; (5-7) ±1 мм)	0,3	
<b>Итого:</b>		<b>15</b>	

**Критерии оценивания с подробным учётом мелких позиций**  
**9 класс**

**Карта пооперационного контроля**

**«Изготовление съёмного кармана на двух пуговицах и декором в виде вышивки»**

№	Критерии оценки	Баллы	Факт
<b>Технические условия на изготовление изделия</b>		<b>9,5</b>	
1	Детали выкроены с учетом направления Н. О., 0,1 в соответствии с предложенным шаблоном (без искажения формы), 0,1 по модели (карман съёмный; 0,1 образцы тканей соответствуют – не перепутаны 0,1) 0,2 с правильным определением лицевых сторон 0,1 (да/нет)	0,5	
2	Симметричность готового изделия: симметрия самого кармана, (левой и правой сторон) 0,2 симметрия планки, 0,2 симметрия крепления кармана на основной детали, 0, 4 (0,2x2) верхние уголки – прямые, симметричные 0,2 (0,1x2) (да/нет)	1	
3	Высота кармана 175 мм±5мм (измерять по оси симметрии кармана) (да/нет)	0,5	
4	Ширина кармана по верхнему срезу 160 мм±5 мм (да/нет)	0,5	
5	Качество обработки верхних срезов кармана планками -по модели 0,2 -с шириной планки 35±3 мм и везде одинакова; 0,4 (0,2x2 стороны кармана) -с припусками по верхнему и нижнему срезам 10 мм±1 0,4 (0,1x4) -со швом вымётывания с кантом в 1 мм; 0,4 (0,2x2 стороны кармана) -с качественной отделочной строчкой по нижнему и верхнему срезам планки ш.ш 1-2 мм; 0,4 (0,1x4 строчки) -с наличием ВТО планок (без заминов и перекосов) 0,2 (да/нет)	2	
6	Качественное выполнение обтачного шва по сторонам кармана -с ш.ш. 10 мм, 0,2 -с качественной зигзагообразной строчки по обтачному шву (по срезу припуска), 0,2	1	

	-выметан на ребро, 0,2 -с выправленным нижним углом, 0,2 -с ВТО 0,2 (да/нет)		
7	Качество входа в карман -стороны кармана по входу уравнены; 0,2 -вертикальная строчка выполнена по модели – с шириной шва 14 мм ±1мм и в двух местах одинакова; 0,4 (0,2x2) -верхние уголки аккуратные – без ниток и выбивающихся припусков, 0,2 -с ВТО верхних углов с целью уменьшения толщины ткани 0,2 (да/нет)	1	
8	Расположение кармана на основной детали снизу 30 мм ±3 мм; 0,4 с симметрией – слева и справа примерно по 25 мм±3мм 0,6 (0,3x2) (да/нет)	1	
9	Качество выполнения воздушных петель по модели относительно точек А и Б, 0,2 (0,1x2) грамотное выполнение петли, с качественным креплением, 0,6 (0,3x2) с симметрией) 0,2 (0,1x2) (да/нет)	1	
10	Качественное крепление пуговиц 0,5x2 (да/нет)	1	
<b>Организация работы по выполнению вышивки и окончательная отделка изделий</b>		<b>5,5</b>	
11 *	Грамотная работа с программой машины (выбор рисунка и задание правильных размеров, размещение по центру композиции, заправка машины), уверенное устранение проблем, недочётов (да/нет)	0,5	
12	Правильное совмещение осевых линий детали изделия и центра намеченной вышивки в готовой работе (да/нет)	0,5	
13	-Грамотное (по модели - именно над карманом) 0,6 -уместное композиционное решение вышитого дизайна (не очень высоко относительно верхнего края кармана, «в связке» с карманом) 0,4 -размер вышивки согласован с размером детали кармана (65 мм ± 5 мм); 0,6 -соответствует заявленному заданию (соответствует тематике «Весёлые зверята» и заявленной возрастной группе; 0,5 (0,4+0,1) -4 цвета ниток 0,4 (да/нет)	2,5	
14	Выполненный дизайн вышивки оригинален, обладает определённой сложностью (например, состоит из нескольких элементов, добавлены слова, символы, элементы, состоит из нескольких мотивов...) С учётом коэффициента сложности: - с шагом 0,3/0,5/ <u>1</u> – низкий, средний, <b>высокий</b> (да/нет)	1	
15	Качество вышивки (строчка не стянута, нет перекрывания вышитых мотивов) (да/нет)	0,5	
16	Внешний вид цветосочетания ниток и ткани; 0,1 аккуратность вышивки и качество выполненной работы (в том числе с изнаночной стороны) 0,1 (да/нет)	0,2	
17	Окончательная отделка выполнена: нити врем. назначения удалены, 0,1 наличие закрепок с их оптимальной длиной, 0,1 с качественной окончат. ВТО готовых изделий 0,1 (да/нет; (5-7) ±1 мм)	0,3	
<b>Итого:</b>		<b>15</b>	

\* Выставляется во время выполнения практической работы

**МЕТОДИКА ОЦЕНКИ И КЛЮЧИ  
ВЫПОЛНЕННЫХ ОЛИМПИАДНЫХ ЗАДАНИЙ  
ТЕОРЕТИЧЕСКОГО ТУРА  
регионального этапа всероссийской олимпиады школьников по  
технологии**

**9 класс**

**2023-2024 учебный год**

**Профиль «Культура дома, дизайн и технологии»**

**Москва 2024 г.**

По теоретическому туру максимальная оценка результатов участника 9 класса определяется арифметической суммой всех баллов, полученных за выполнение заданий и не должна превышать **25 баллов**.

Каждый ответ оценивается либо как правильный (полностью совпадает с ключом), либо как неправильный (отличается от ключа или отсутствует).

Каждый правильный ответ имеет свой вес: 0,5 балла, 1 балл, 1,5 балла, 2 балла.

Творческое задание оценивается в совокупности 5 баллами.

### ***Общая часть***

1. ОТВЕТ: 1 – свет, 2 – кислород (1 балл)
2. ОТВЕТ: верно (1 балл)
3. ОТВЕТ: 1 – верно, 2 – неверно (1 балл)
4. ОТВЕТ: а, б, в, г, ж (1 балл)
5. ОТВЕТ: 1- в; 2- г; 3- ж; 4- е; 5- д; 6- а; 7- б (1 балл)

### ***Специальная часть***

6. ОТВЕТ: льняной (0,5 балла)

7. ОТВЕТ:

***Ответ принимается полностью*** (2 балла)

хлопок розового цвета, так как у Татьяны были требования: светлый оттенок, ткань не сминалась. Помимо этого, день рождения летом, нужна ткань, которая «дышит», т.е. обладает высокой гигроскопичностью.

Лён - мнется, вискоза и шерсть – темного оттенка, капрон – низкая гигроскопичность.

***Ответ принимается частично*** (1 балл)

хлопок розового цвета, так как этот материал обладает высокой гигроскопичностью

***Ответ принимается частично*** (0,5 балла)

хлопок розового цвета

***Ответ не принимается*** (0 балла)

Другие ответы

Ответ отсутствует

8. ОТВЕТ: сельдь под шубой (0,5 балла)
9. ОТВЕТ: пищевая ценность (1 балл)

10.ОТВЕТ: а (0,5 балла)

11.ОТВЕТ: в (0,5 балла)

12.ОТВЕТ: шляпа-цилиндр (1 балл)

13.ОТВЕТ: г (0,5 балла)

14.ОТВЕТ: а, в (1 балл)

15.ОТВЕТ: обхват запястья  $O_{\text{зап}}$  (1 балл)

16.ОТВЕТ: 3, 4 (2 балла)

1. спинка, 1 деталь со сгибом;
2. полочка, 2 детали;
3. притачной подборт, 2 детали;
4. бейка проймы, 2 детали;
5. бейка горловины, 2 детали;
6. пояс, 4 детали.

17.ОТВЕТ: Расход ткани: 0,70 м хлопчатобумажной ткани при ширине 1,10 м. (1,5 балла)

18.ОТВЕТ: декупаж (0,5 балла)

19.ОТВЕТ: (1,5 балла) простая стачная односторонняя складка / стачная односторонняя складка/ односторонняя складка

1. Застрочить на ширину складки
2. Складку заутюжить

20.ОТВЕТ: 1 – б, 2 – в, 3 – а (1 балл)

## Критерии оценки творческого задания

*Творческое задание направлено на определение у участников: креативности, созданием необходимого, не существовавшего ранее результата.*

<b>Критерии оценки творческого задания</b> <i>Если хоть один этап частично пройден или пройден неправильно, то участник не получает баллы</i>		<b>Баллы</b>
<b>Этап задания</b>	<b>Правильный ответ</b>	
Заполните таблицу 1. <b><i>Если хотя бы одна графа таблицы не заполнена или заполнена неправильно ставится 0 баллов</i></b>	Например: Стиль русский Любой из аналогов Кокошник, сорока, кика, венец, корона, коруна, кичка, сборник Декор - орнамент: например, растительный Техника- вышивка гладь и россыпь бисером Материалы: шёлк, парча, батист Бисер, жемчуг	0/1
Разработка орнамента для декора костюма героини	Оценивается орнамент для декора костюма главной героини Композиция, сюжет, соответствие образу и эпохе	0/0,5/1/ 1,5/2
Разработайте эскиз костюма Царевны лягушки с учётом использования его в зимний период. (проверка знаний методов проектирования, грамотного композиционного размещения модели на эскизе; умения разрабатывать стилевые решения; навыков выполнения эскизов) Укажите элементы новизны и оригинальности	Оценивается: – соответствие заданию; – композиционное расположение эскиза на заданном формате; – композиционное решение эскиза костюма и его элементов; – качество выполнения эскиза орнамента для представляемых моделей; – композиция проектируемого объекта (модели, коллекции), гармония, эстетика проектного решения и художественного образа костюма главной героини (яркая индивидуальность созданного образа, сила эмоционального воздействия)  Например: Новизна: бортовая застёжка на деревянных пуговицах в виде мотыльков	0/0,5/1/ /1,5/2
<b>Итого</b>		<b>5</b>

**МЕТОДИКА ОЦЕНКИ И КЛЮЧИ  
ВЫПОЛНЕННЫХ ОЛИМПИАДНЫХ ЗАДАНИЙ  
ТЕОРЕТИЧЕСКОГО ТУРА  
регионального этапа всероссийской олимпиады школьников по  
технологии**

**9 класс**

**2023-2024 учебный год**

**Профиль «Культура дома, дизайн и технологии»**

**Москва 2024 г.**



По теоретическому туру максимальная оценка результатов участника 9 класса определяется арифметической суммой всех баллов, полученных за выполнение заданий и не должна превышать **25 баллов**.

Каждый ответ оценивается либо как правильный (полностью совпадает с ключом), либо как неправильный (отличается от ключа или отсутствует).

Каждый правильный ответ имеет свой вес: 0,5 балла, 1 балл, 1,5 балла, 2 балла.

Творческое задание оценивается в совокупности 5 баллами.

### ***Общая часть***

1. ОТВЕТ: 1 – свет, 2 – кислород (1 балл)
2. ОТВЕТ: верно (1 балл)
3. ОТВЕТ: 1 – верно, 2 – неверно (1 балл)
4. ОТВЕТ: а, б, в, г, ж (1 балл)
5. ОТВЕТ: 1- в; 2- г; 3- ж; 4- е; 5- д; 6- а; 7- б (1 балл)

### ***Специальная часть***

6. ОТВЕТ: льняной (0,5 балла)

7. ОТВЕТ:

***Ответ принимается полностью*** (2 балла)

хлопок розового цвета, так как у Татьяны были требования: светлый оттенок, ткань не сминалась. Помимо этого, день рождения летом, нужна ткань, которая «дышит», т.е. обладает высокой гигроскопичностью.

Лён - мнется, вискоза и шерсть – темного оттенка, капрон – низкая гигроскопичность.

***Ответ принимается частично*** (1 балл)

хлопок розового цвета, так как этот материал обладает высокой гигроскопичностью

***Ответ принимается частично*** (0,5 балла)

хлопок розового цвета

***Ответ не принимается*** (0 балла)

Другие ответы

Ответ отсутствует

8. ОТВЕТ: сельдь под шубой (0,5 балла)
9. ОТВЕТ: пищевая ценность (1 балл)

10.ОТВЕТ: а (0,5 балла)

11.ОТВЕТ: в (0,5 балла)

12.ОТВЕТ: шляпа-цилиндр (1 балл)

13.ОТВЕТ: г (0,5 балла)

14.ОТВЕТ: а, в (1 балл)

15.ОТВЕТ: обхват запястья  $O_{\text{зап}}$  (1 балл)

16.ОТВЕТ: 3, 4 (2 балла)

1. спинка, 1 деталь со сгибом;
2. полочка, 2 детали;
3. притачной подборт, 2 детали;
4. бейка проймы, 2 детали;
5. бейка горловины, 2 детали;
6. пояс, 4 детали.

17.ОТВЕТ: Расход ткани: 0,70 м хлопчатобумажной ткани при ширине 1,10 м. (1,5 балла)

18.ОТВЕТ: декупаж (0,5 балла)

19.ОТВЕТ: (1,5 балла) простая стачная односторонняя складка / стачная односторонняя складка/ односторонняя складка

1. Застрочить на ширину складки
2. Складку заутюжить

20.ОТВЕТ: 1 – б, 2 – в, 3 – а (1 балл)

## Критерии оценки творческого задания

*Творческое задание направлено на определение у участников: креативности, созданием необходимого, не существовавшего ранее результата.*

<b>Критерии оценки творческого задания</b> <i>Если хоть один этап частично пройден или пройден неправильно, то участник не получает баллы</i>		<b>Баллы</b>
<b>Этап задания</b>	<b>Правильный ответ</b>	
Заполните таблицу 1. <i>Если хотя бы одна графа таблицы не заполнена или заполнена неправильно ставится 0 баллов</i>	Например: Стиль русский Любой из аналогов Кокошник, сорока, кика, венец, корона, коруна, кичка, сборник Декор - орнамент: например, растительный Техника- вышивка гладь и россыпь бисером Материалы: шёлк, парча, батист Бисер, жемчуг	0/1
Разработка орнамента для декора костюма героини	Оценивается орнамент для декора костюма главной героини Композиция, сюжет, соответствие образу и эпохе	0/0,5/1/ 1,5/2
Разработайте эскиз костюма Царевны лягушки с учётом использования его в зимний период. (проверка знаний методов проектирования, грамотного композиционного размещения модели на эскизе; умения разрабатывать стилевые решения; навыков выполнения эскизов) Укажите элементы новизны и оригинальности	Оценивается: – соответствие заданию; – композиционное расположение эскиза на заданном формате; – композиционное решение эскиза костюма и его элементов; – качество выполнения эскиза орнамента для представляемых моделей; – композиция проектируемого объекта (модели, коллекции), гармония, эстетика проектного решения и художественного образа костюма главной героини (яркая индивидуальность созданного образа, сила эмоционального воздействия)  Например: Новизна: бортовая застёжка на деревянных пуговицах в виде мотыльков	0/0,5/1/ /1,5/2
<b>Итого</b>		<b>5</b>