

**ВСЕРОССИЙСКАЯ ОЛИМПИАДА ШКОЛЬНИКОВ ПО ТЕХНОЛОГИИ.
НАПРАВЛЕНИЕ
«КУЛЬТУРА ДОМА, ДИЗАЙН И ТЕХНОЛОГИИ»
2023–2024 уч. г.
МУНИЦИПАЛЬНЫЙ ЭТАП. 10-11 КЛАСС**

Выполните задания теоретического тура

На выполнение заданий теоретического тура олимпиады по технологии отводится 1 час (60 минут)

Работа включает: 18 задание из них: 5 заданий – общая часть, 12 заданий – специальная часть, 1 задание – кейс задание.

Баллы, полученные за все выполненные задания, суммируются.

Максимально возможное количество баллов – 25 (за общую и специальную часть от 0,2 до 3 баллов и 5 баллов за кейс задание).

Задание считается выполненным, если в нём не допущено ни одной ошибки. Наличие лишнего ответа также считается ошибкой.

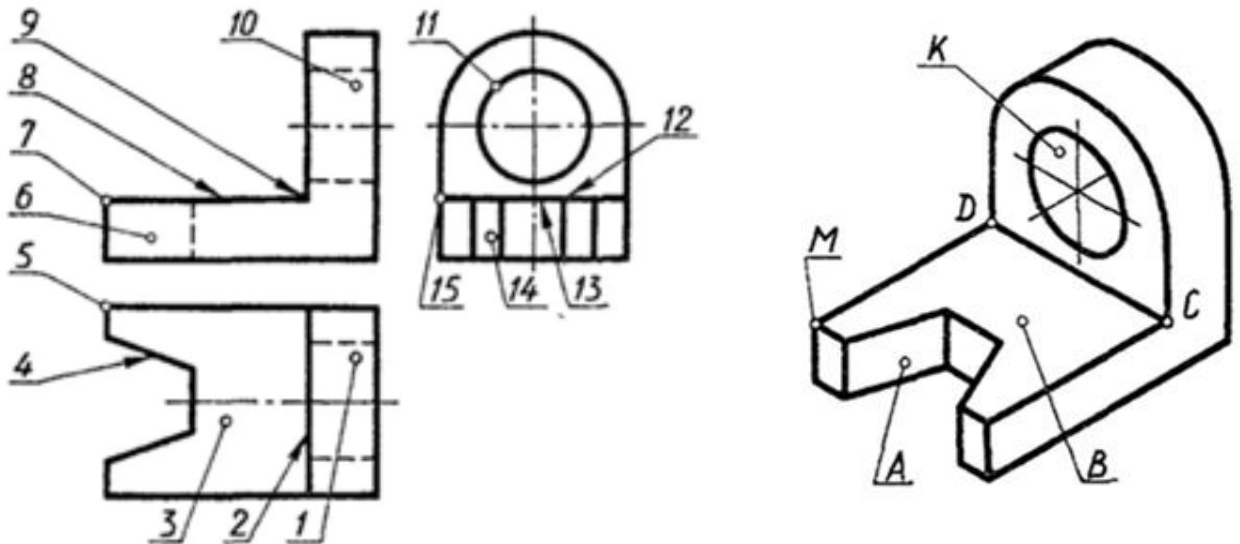
Общая часть

1. Какую передачу Вы выберете для грузоподъемного механизма, чтобы значительно увеличить силу вращения, при этом снизив скорость?

А) Ременную передачу, Б) Червячную передачу, В) Зубчатую передачу

Ответ: _____

2. Запишите в данную таблицу какие цифровые обозначения элементов детали на чертеже соответствуют буквенным обозначениям этих же элементов на аксонометрическом изображении.

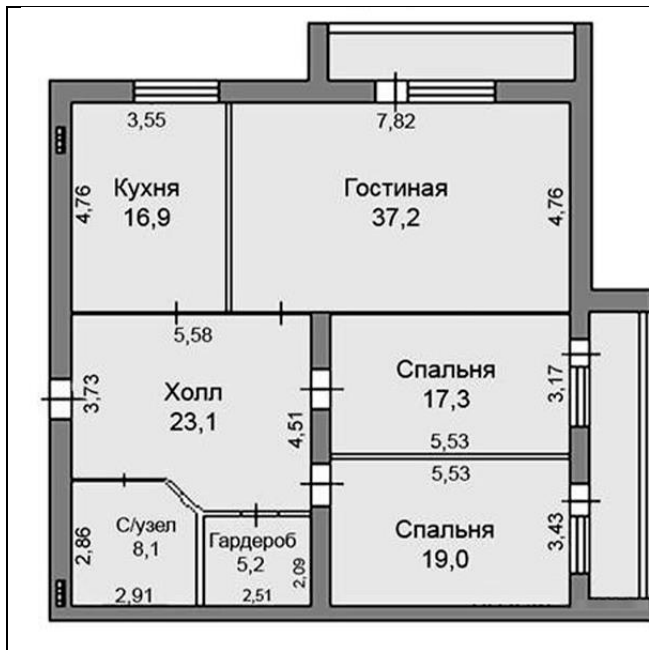


Чертеж	Наглядное изображение				
	Грани		Точки		Ребро
	А	В	К	М	СД
Главный вид					
Вид сверху					
Вид слева					

3. Реши задачу:

Заказчик поручил мастеру уложить в данной квартире ламинат - в гостиной, в 2-х спальнях, холле и гардеробе. Одна упаковка ламината стоит 1450 рублей. В каждой упаковке 1,347 кв.м ламината. Одна упаковка весит – 12 кг. Квартира находится на 6 этаже.

- А) Сколько упаковок ламината потребуется, если известно, что на обрезку уходит 20% площади материала?
- Б) Сколько денег потребуется на покупку и доставку, если известно, что доставка будет бесплатной от суммы покупки на 20000 рублей и более, а подъем на 6 этаж на лифте - 100 рублей за каждые 20 кг товара?



Решение: _____

А) _____

Б) _____

Ответ:

4. Нарисуйте в квадрате условное обозначение «Заземление» в схемах электрической цепи



Ответ:

5. Напиши операции обработки древесины, представленные на изображениях.



А



Б



В



Г



Д



Е

А _____

Б _____

В _____

Г _____

Д _____

Е _____

Специальная часть

6. Вставь пропущенный термин в текст.

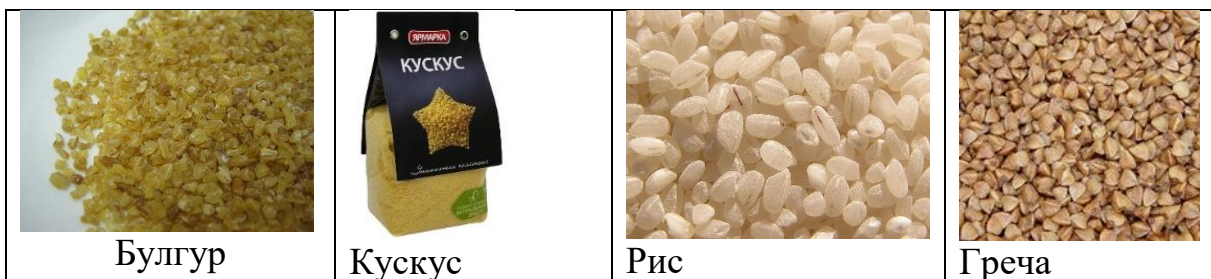
Основу проекта любого изделия составляет _____ документация.
_____ документация - это совокупность текстовых и графических документов, используемых при конструировании, изготовлении и эксплуатации промышленных изделий, а также при проектировании, возведении и эксплуатации зданий и сооружений.

7. Расшифруйте графический символ, используемый при маркировке на пластиковой посуде.



Ответ: _____

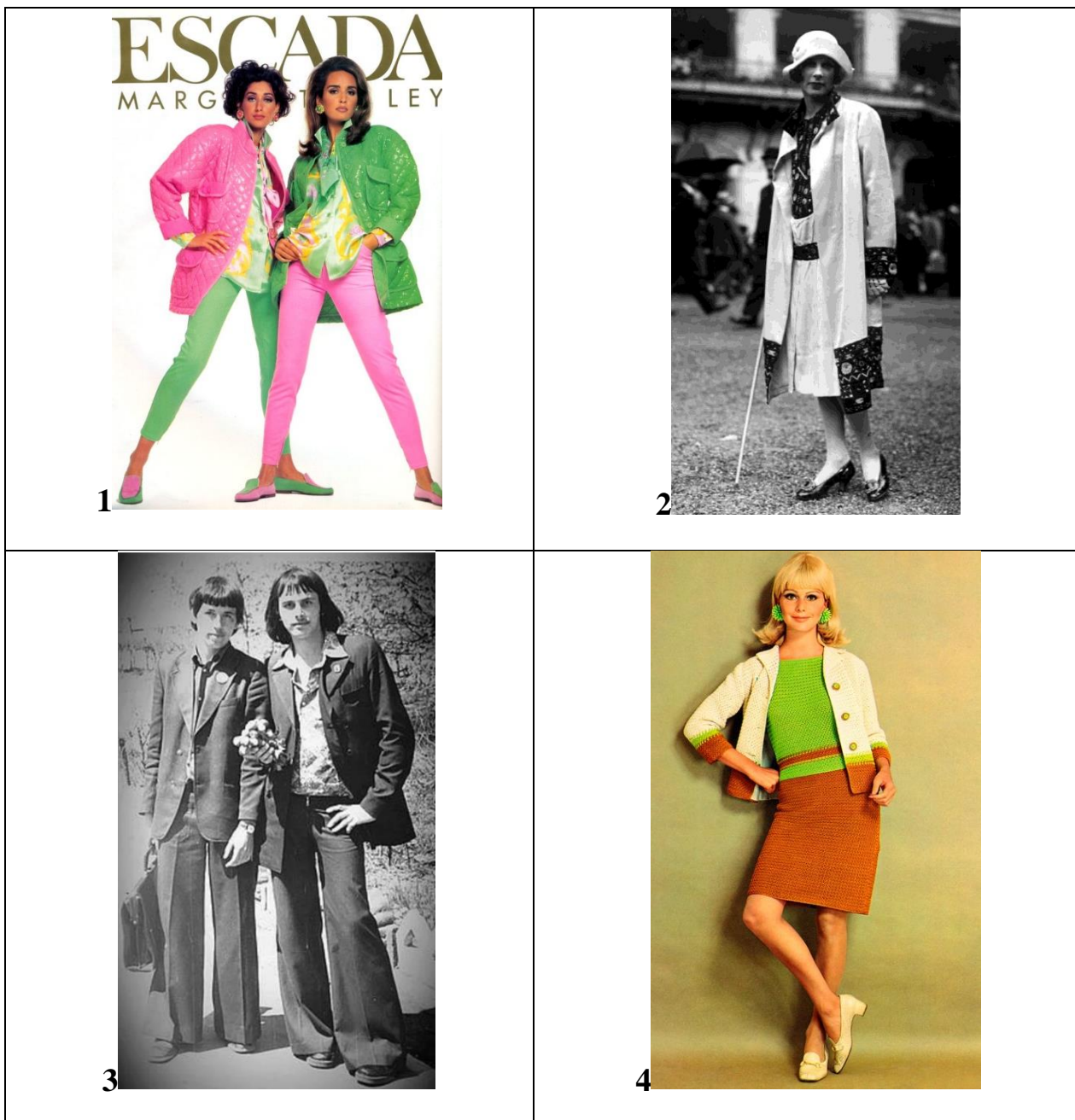
8. Выбери название трех круп, которые состоят из сортов пшеницы.





Ответ: 1 _____; 2 _____; 3 _____.

9. Определи, каким десятилетиям соответствуют стили одежды, представленные на картинках. Впиши под фото.
 Варианты ответов: А) 1920-е гг., Б) 1960-е гг., В) 1970-е гг., Г) 1990-е гг.



Ответ: А- ____, Б - ____; В - ____; Г - ____.

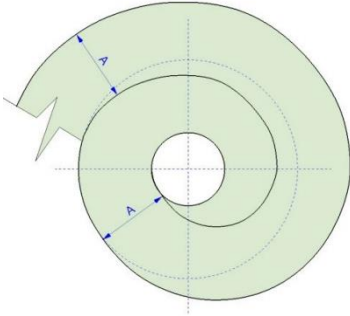

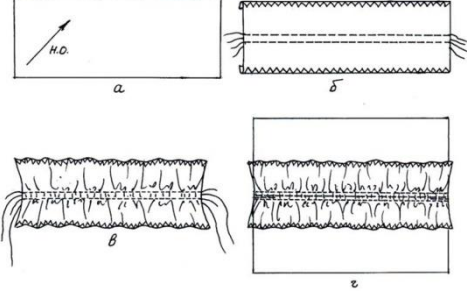

10. Одна из теорий появления Бородинского хлеба связана с игуменьей Спасо-Бородинского монастыря Маргаритой Тучковой, в девичестве Нарышкиной. В молодости Маргарита вышла замуж за героя Отечественной войны 1812 года генерал-майора Александра Тучкова, который трагически погиб в 34 года. Безутешная вдова построила Спасо-Бородинский монастырь в Можайском районе Московской области для женщин, чьи мужья погибли на войне 1812 года. Всем, кто приезжал помолиться за упокой погибших, давали ароматный ржаной хлеб, посыпанный специей. По легенде, эта специя символизировала картечь. Назовите название этой специи.



Ответ: _____

11. Установи соответствие элементов декора одежды с их технологией изготовления (раскрой) и изображением в одежде

Название декора	Технология изготовления (раскрой)	Изображение
1 Рюш	<p>А</p>	<p>Г</p>

2 Оборка	Б 	У 
3 Волан	В 	W 

Ответ: 1 - _____; 2- _____; 3 - _____

12. Перечислите, какими бывают юбки по конструкции:

- а) диагональные;
- б) прямые;
- в) клиньевые
- г) клешёные;
- д) конические;
- е) расширенные.

Ответ: _____

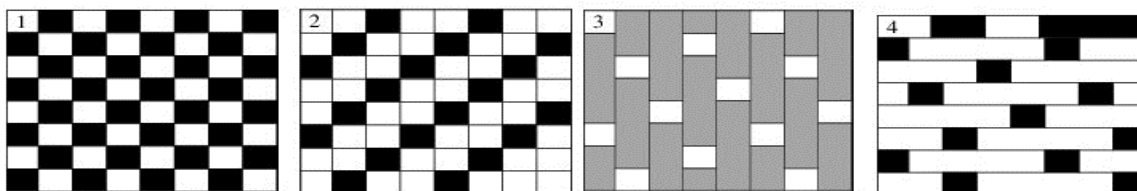
13. К соединительным швам относятся:

- а). Окантовочный с закрытым срезом

- б). Двойной
- в). Запошивочный
- г). Вподгибку с закрытым срезом
- д). Обтачной шов в кант

Ответ: _____

14. Определите по рисунку виды ткацкого переплетения и соотнесите название с рисунком:



А-саржевое	Б-атласное	В-полотняное	Г-сатиновое
------------	------------	--------------	-------------

Ответ: 1- ____; 2- ____; 3- ____; 4- ____.

15. Назовите вид рукодельного искусства, который впервые появился в 16 веке во Франции как развлечение для дам высшего сословия. Само название переводится с французского как «неровный», «несуразный» или «выступающий».

Варианты ответов:

- 1) Бискорню;
- 2) Примитивы;
- 3) Счетный крест;
- 4) «Шебби-шик».



Ответ: _____

16. Девочки готовили блюдо по такому рецепту. Какой вид теста у них получился?

Рецепт: Масло сливочное -1 пачка.

Сахар или сахарная пудра – 1 стакан.

Яйцо- 1 целое и один желток.

Соль- на кончике ножа.

Мука- до трех стаканов.

Разрыхлитель – 1 пакет.
Ванилин- по желанию.

Технология приготовления:

Размягченное сливочное масло растереть с одним стаканом сахара. Добавить яйцо и желток, перемешать. Добавить соль. Постепенно добавляя муку, смешанную с разрыхлителем, замесить мягкое эластичное тесто. Оставить в холодильнике на полчаса. Раскатать тесто в пласт толщиной 5 мм, выложить на противень, застеленный пергаментом, выпекать в духовке при 180 градусах 10-12 минут.

Ответ: _____

17. Как стачивают выточки?

- а). От вершины к срезам;
- б). В любом направлении.
- в). От срезов к вершине.

Ответ: _____

18. Кейс задание

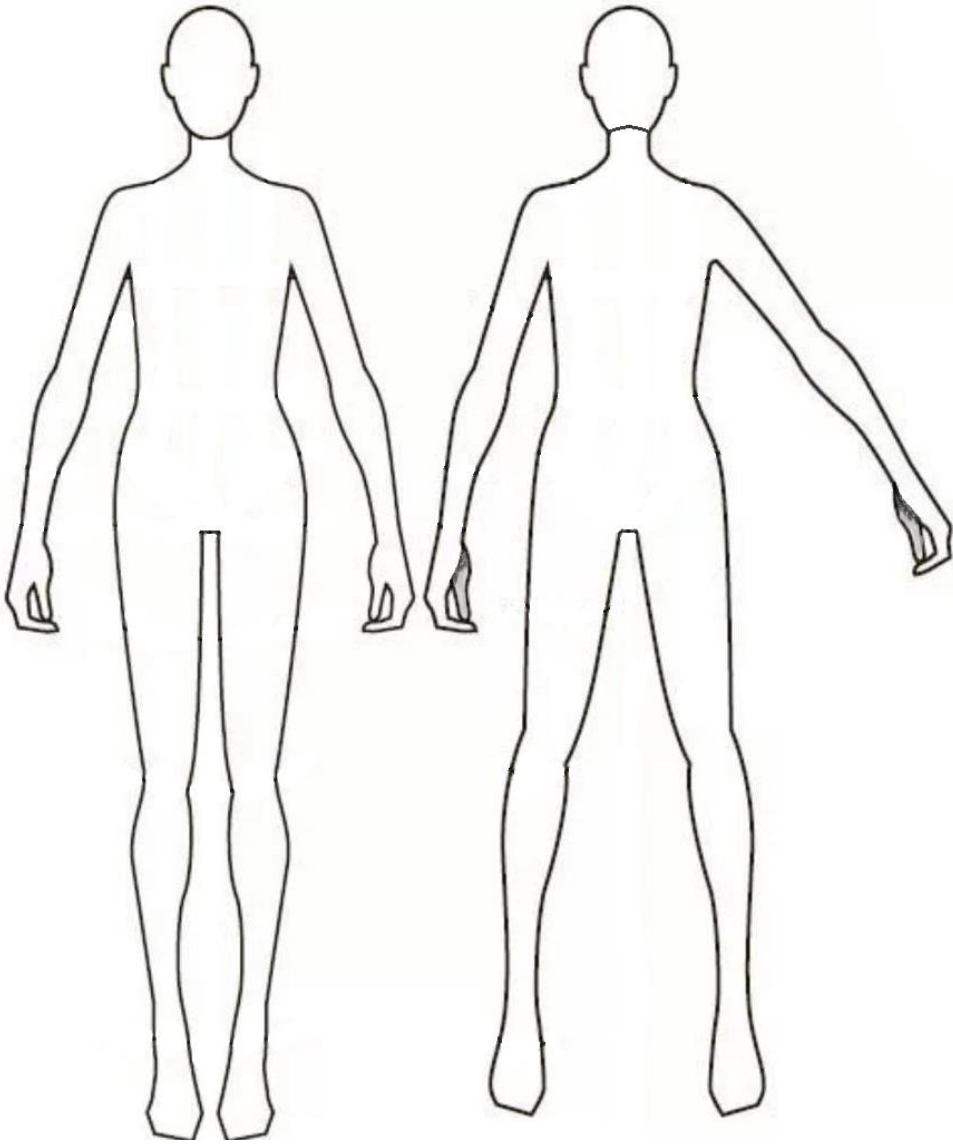
-Выполните эскиз костюма на новогоднюю вечеринку.

В этом году празднуется Год Зеленого Деревянного Дракона.

-Укажите, какую ткань Вы выбрали бы для этого костюма.

-Какие декоративные элементы могут присутствовать на костюме?

-Напишите не менее 6 последовательных операций по изготовлению костюма.



Название ткани _____

Декоративные элементы _____

6 последовательных операций по изготовлению костюма
