

ВСЕРОССИЙСКАЯ ОЛИМПИАДА ШКОЛЬНИКОВ ПО ТЕХНОЛОГИИ

муниципальный этап
2023-2024 учебный год
7-8 классы

Направление «Культура дома, дизайн и технологии»
Длительность тура: 90 минут (1 час 30 минут)

Максимальный балл – 26 баллов

Код _____

Общая часть

1. На некоторых товарах можно встретить следующий знак маркировки: Из предложенных вариантов ответа выберите тот, который наиболее точно описывает, что означает данный знак.

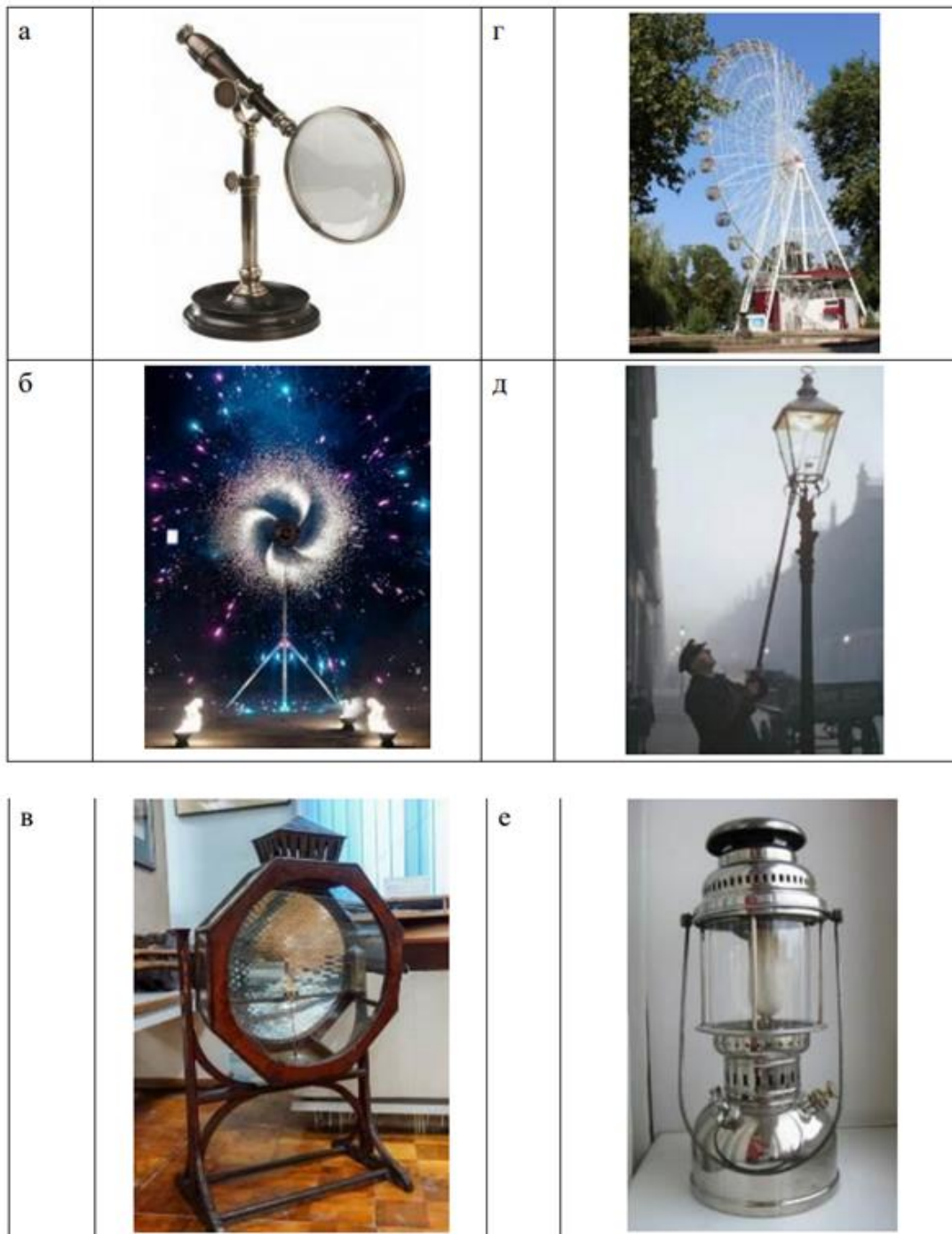


- а) Знак означает, что пластиковые изделия или упаковку можно переработать промышленным способом.
- б) Знак означает, что продукт изготовлен из материалов, подлежащих вторичной переработке.
- в) Знак означает, что груз необходимо защищать от воздействия влаги.
- г) Знак означает, что продукт не тестирован на животных, и при изготовлении не использовались животные компоненты, полученные ценою жизни животных.
- д) Знак означает, что продукция не должна замораживаться в процессе хранения.
- е) Знак означает, что груз следует защищать от солнечных лучей.
- ж) Знак означает, что в грузе содержатся легковоспламеняющиеся и горючие вещества.
- з) Знак означает, что продукцию необходимо хранить в недоступном для детей месте.

Ответ: _____

2. В номере газеты «Санкт-Петербургские Ведомости» от 19 февраля 1779 года в разделе «Разные известия» сообщалось: «Санкт-Петербургской Академии Наук механик Иван Петрович Кулибин изобрёл искусство делать некоторою особою вогнутою линиею составное из многих частей зеркало, которое, когда перед ним поставится одна только свеча, производит удивительное действие, умножая свет в пятьсот раз противу обыкновенного свечного света и более, смотря по мере числа зеркальных частиц, в оном вмещённых. Оно может поставляться и на чистом воздухе в фонаре: тогда может давать от себя свет, даже на несколько вёрст, также по мере величины его. То же зеркало весьма способно к представлению разных

огненных фигур, когда сии на каком-либо плане будут вырезаны и когда сим планом зеркало заставится. Лучи тогда, проходя только в вырезанные скважины непрозрачного тела, представят весьма блестящую иллюминацию, если не превосходящую, то не уступающую фитильной, в фейерверках употребляемой...» Из представленных изображений выберите то, которое соответствует описанию, представленному в статье.



Ответ _____

3. Серёжа выпилил из фанеры деталь (см. чертёж детали). На чертеже размеры указаны в сантиметрах.

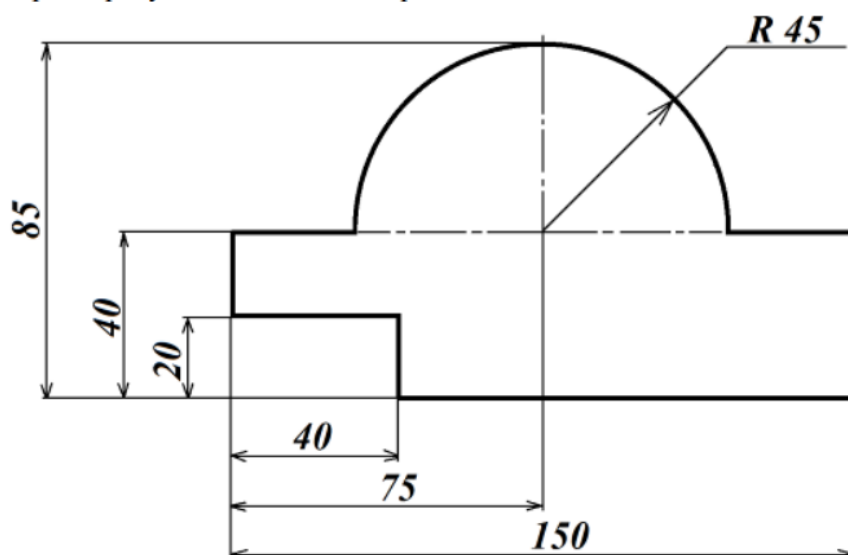


Чертёж детали

Деталь было решено покрасить в жёлтый цвет с одной стороны. Расход краски указан в таблице.

Расход краски

№ п/п	Цвет краски	Площадь, которую можно покрасить 1 г краски (в кв. сантиметрах)
1	белая	100
2	жёлтая	100
3	зелёная	130
4	синяя	160
5	чёрная	200

Определите массу жёлтой краски, которая потребуется для покраски данной детали. Ответ дайте в граммах, округлив до десятых. При расчётах примите $\pi \approx 3,14$. Чтобы получить более точный ответ, округление стоит производить только при получении финального ответа. В ответ запишите только число.

Ответ: _____

4. Назовите составной элемент FFF (Fused Filament Fabrication) 3D-принтера, предназначенный для нагрева и выдавливания термопластика через специальное сопло в зону печати.

- а) воронка
- б) комбайн
- в) цилиндр
- г) филамент
- д) экструдер
- е) эксцентрик

Ответ: _____

5. Рассмотрите приведенную фотографию. Определите, какой прибор на нем изображен.



- а) стиральная машина
 - б) соковыжималка
 - в) прялка
 - г) кухонный комбайн
 - д) ткацкий станок
- Ответ: _____

Специальная часть

6. Установите соответствие между изделиями народных промыслов, изображенными на рисунках, и названиями росписи, в которой они выполнены.

а



б



в



г



1. Гжельская
2. Городецкая
3. Жостовская
4. Мезенская
5. Северодвинская
6. Дымковская

Ответ: _____

7. Как называется искусство художественной резки по овощам и фруктам?

- а) карвинг
- б) квиллинг
- в) узорочье



Ответ: _____

8. Алиса нашла в бабушкином комодe красивую ткань и решила узнать её волокнистый состав. Она внимательно рассмотрела ткань, потрогала её, затем вытянула пару ниток, одну из которых разорвала, а другую сожгла, соблюдая правила техники безопасности. К какому выводу пришла Алиса, если она получила следующие результаты:

фактура поверхности	шероховатая, матовая
мягкость	средняя
сминаемость	малая
вид обрыва нити	кисточка из извитых волокон
горение нити	чёрный шарик, запах жжёного

Выберите один правильный ответ.

- а) ткань шёлковая б) ткань льняная
- в) ткань шерстяная г) ткань хлопчатобумажная

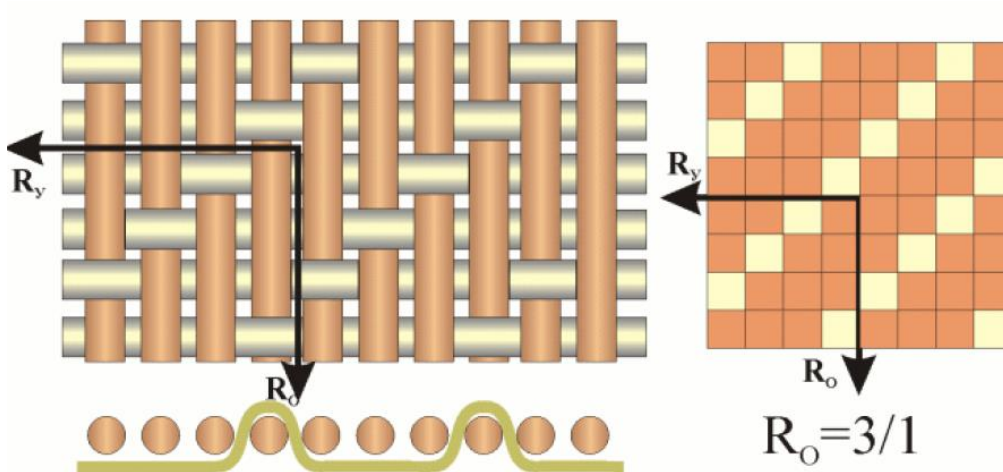
Ответ: _____

9. Выберите из предложенного списка ткань, о которой говорится в предыдущем вопросе.

- а) батист
- б) бостон
- в) ацетатный шёлк
- г) органза

Ответ: _____

10. Какое ткацкое переплетение применяется для производства ткани, о которой говорится в предыдущем вопросе? Оно обеспечивает характерную фактуру в виде рубчика, расположенного по диагонали. Уточная и основная нитка могут быть одинаковыми по толщине или разными – уток тоньше. Чем больше разница в диаметре, тем сильнее выражена фактура материала.



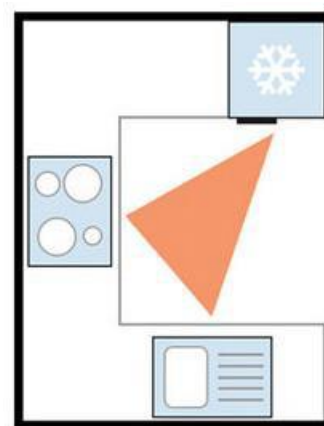
- а) полотняное
- б) саржевое
- в) сатиновое
- г) атласное

Ответ: _____

11. Из предложенного списка выберите название планировки кухни, изображённой на рисунке.

- а) линейная кухня с островком
- б) линейная кухня
- в) параллельная кухня
- г) Г-образная кухня
- д) П-образная кухня

Ответ: _____



12. Прочитайте текст. О каком модельере в нём говорится? Выберите правильный ответ.

_____ – французский модельер и основательница модного дома, оказавшая существенное влияние на европейскую моду XX века. В период после Первой мировой войны она ввела в моду собственный стиль, способствовавший упрощению женского костюма, для которого свойственно заимствование элементов традиционного мужского гардероба и следование принципу «роскошной простоты». Этот стиль заменил ранее доминировавший «корсетный силуэт» в женской моде. В отличие от него этот новаторский стиль отличался куда большей простотой, требовал гораздо меньше времени для надевания и снятия, одежда была более удобной и менее дорогой, и при этом не уступала в элегантности. Она ввела в женскую моду приталенный жакет и маленькое чёрное платье.

- а) Надежда Ламанова
- б) Кармен де Томмазо
- в) Вивьен Вествуд
- г) Коко Шанель
- д) Нина Риччи

Ответ: _____

13. Группа школьников собирается в поход на три дня. Составляя раскладку, ребята решили, что в первый день они будут есть молочную рисовую кашу на завтрак, во второй день – рис с овощными консервами (лечо) на обед, а в третий – рис с тушёной говядиной на ужин. Рассчитайте, сколько пачек рисовой крупы нужно купить, если группа состоит из 10 человек. Норма риса на одного человека на один приём пищи составляет 70 г. На упаковке рисовой крупы написано: «Масса нетто 900 г».

Ответ: _____

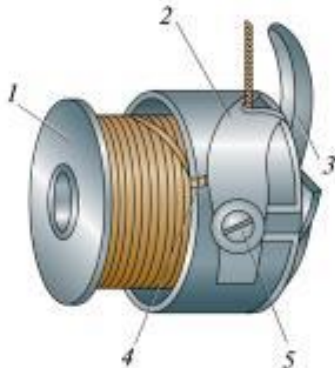
14. Используя данные из таблицы, рассчитайте примерную калорийность одной порции молочной рисовой каши (250 г) со сливочным маслом (5 г). Ответ округлите до целого числа ккал.

Калорийность 100 грамм продукта

Продукт	Калорийность (ккал)
Молочная манная каша	98
Молочная пшённая каша	103
Молочная рисовая каша	85
Рисовая каша на воде	78
Сливочное масло	750
Хлеб белый	266

Ответ: _____

15. Перед вами изображение важной детали челночного механизма.



1) Какой деталью регулируется натяжение нижней нити в швейной машине?

а) пластинчатая пружина

б) шпулька

в) косая прорезь

г) регулировочный винт

д) установочный палец

Ответ: _____

2) Какой цифрой обозначена на рисунке эта деталь?

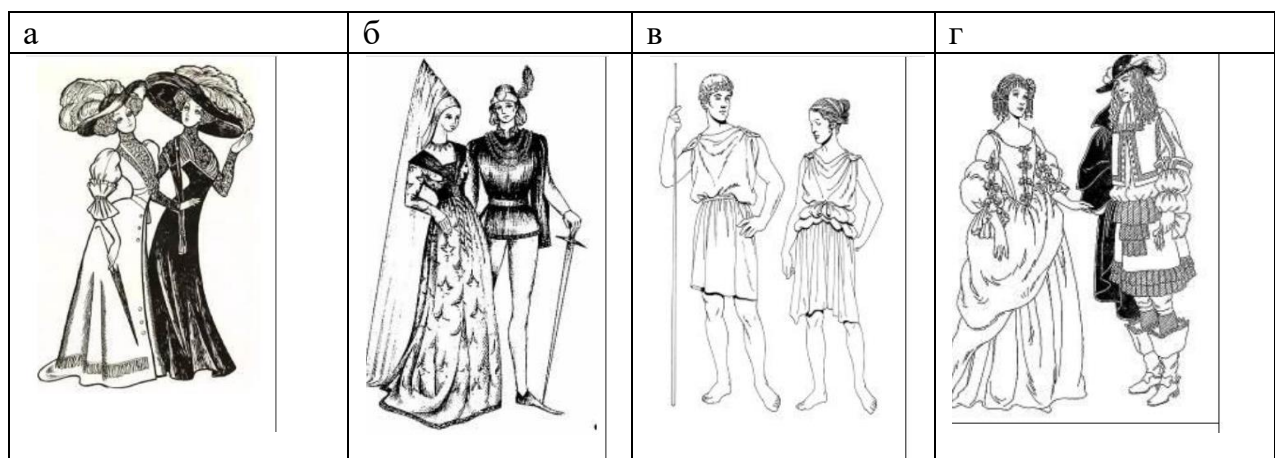
Ответ: _____

16. Внимательно рассмотрите рисунки, изображающие национальные костюмы разных стран. Выберите тот, на котором изображена одежда, которую могла носить Людмила, героиня поэмы А.С. Пушкина «Руслан и Людмила».



Ответ: _____

17. Выберите, к каким стилям относятся указанные костюмы.
 Стили: 1) готика 2) античный 3) барокко 4) модерн



Ответ: _____

18. Расположите буквы Б Е Е Е И И Л Н О П Р С Т в таком порядке, чтобы получилось название вида декоративно-прикладного искусства, известного ещё в древнем Египте.



Ответ: _____

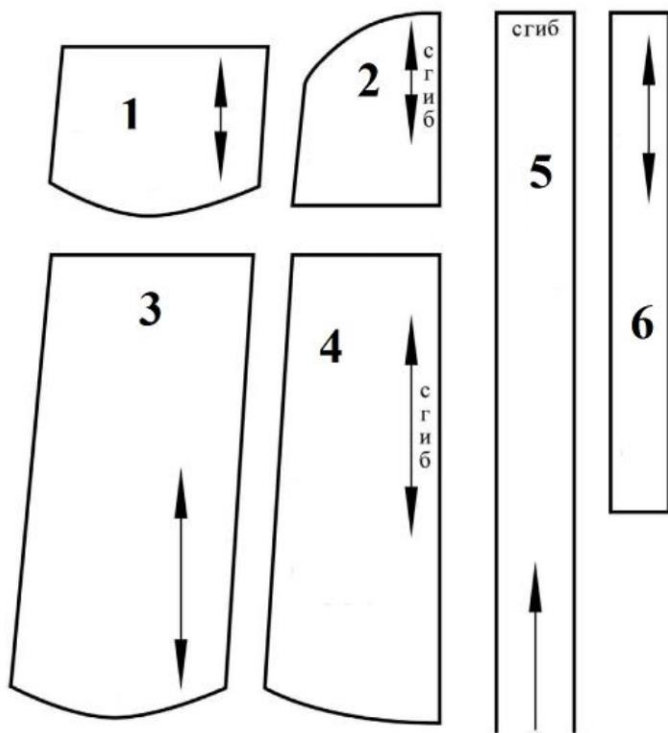
19. Расположите технологические операции приготовления теста для пельменей в правильном порядке.

- а) Высыпать муку на стол горкой.
- б) Готовое тесто накрыть салфеткой или полотенцем и дать отстояться 30–40 минут.
- в) Замесить крутое тесто однородной консистенции. Тесто должно стать достаточно эластичным.
- г) Просеять муку.
- д) В центре образовавшейся «возвышенности» сделать углубление, в которое влить воду с растворённой в ней солью и яйца.

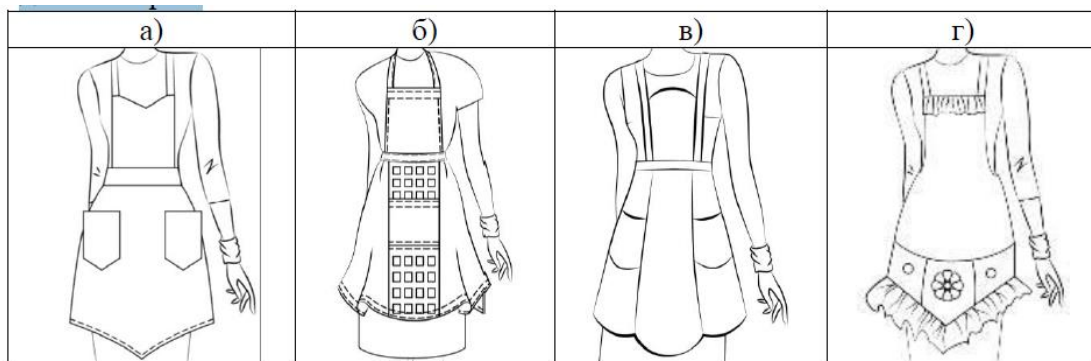
Ответ: _____

20. Задание по технологии обработки текстильных материалов.

Вам предложены детали выкройки фартука.



20.1 Из предложенных рисунков выберите эскиз изделия согласно деталям кроя.



Ответ: _____

20.2 Из предложенных описаний моделей выберите то, которое соответствует деталям кроя.

а)	б)	в)	г)
Фартук с отрезным нагрудником прямоугольной формы. На нижней части фартука два накладных кармана. Линия верха нагрудника, линия низа кармана и нижняя часть	Фартук отрезной по линии талии на бретелях с фигурным нагрудником и притачным поясом. Нижняя часть фартука состоит из трёх клиньев с	Фартук цельнокроеный на бретелях с фигурной линией низа. Большой накладной карман расположен по низу фартука и разделён на три секции. Верхняя и нижняя линии	Фартук цельнокроеный на бретелях с фигурной линией низа. На нижней части фартука два накладных кармана. Фартук завязывается сзади на пояс

фартука фигурной формы	фигурной линией низа. В боковых деталях нижней части фартука расположены фигурные карманы. Фартук завязывается сзади на пояс	фартука оформлены оборкой. Фартук завязывается сзади на пояс	
------------------------	--	--	--

Ответ: _____

20.3 Установите соответствие между деталями выкройки и их названиями.

Номер детали	Название детали
1	а) бретель
2	б) верхняя оборка
3	в) нагрудник
4	г) боковая часть фартука
5	д) воротник
6	е) пояс
	ж) нижняя оборка
	з) карман
	и) средняя часть фартука

Ответ: _____

20.4 Сколько всего деталей необходимо выкроить для изготовления данного изделия?

Ответ: _____

20.5 Каким должен быть припуск на обработку верхнего среза кармана в мм?

Ответ: _____