

**Муниципальный этап Всероссийской олимпиады школьников
по технологии
2023-2024 учебный год
Профиль «Культура дома, дизайн и технологии»
Задания теоретического тура
7-8 классы**

**ПЕРЕД ВЫПОЛНЕНИЕМ ЗАДАНИЯ
ВНИМАТЕЛЬНО ПРОЧТИТЕ ИНСТРУКЦИЮ**

1. На выполнение всех заданий I тура отводится 90 минут.
2. Ответы внесите в бланк ответов.
3. Ответы пишите авторучкой с синей или черной гелиевой пастой (чернилами).
4. Листы с заданиями для ответа НЕ используйте, сдайте их вместе с бланком ответа.
5. Отвечая на вопросы и выполняя задания, не спешите, так как ответы не всегда очевидны и требуют применения не только знаний по технологии, но и общей эрудиции, логики и творческого подхода.

Успеха Вам в работе!

Общая часть

1. Как называется направление биотехнологии, включающее в себя совокупность приёмов, методов и технологий создания новых генетических структур, входящих в состав каждой клетки живого организма, выделения генов из организма, осуществления манипуляций с генами и введения их в другие организмы?
2. На некоторых товарах можно встретить следующий знак маркировки:




Из предложенных вариантов ответа выберите тот, который наиболее точно описывает, что означает данный знак.

- а) Знак означает, что пластиковые изделия или упаковку можно переработать промышленным способом.
- б) Знак означает, что продукт изготовлен из материалов, подлежащих вторичной переработке.
- в) Знак означает, что груз необходимо защищать от воздействия влаги.
- г) Знак означает, что продукт не тестирован на животных, и при изготовлении не использовались животные компоненты, полученные ценою жизни животных.
- д) Знак означает, что продукция не должна замораживаться в процессе хранения.
- е) Знак означает, что груз следует защищать от солнечных лучей.

- ж) Знак означает, что в грузе содержатся легковоспламеняющиеся и горючие вещества.
 з) Знак означает, что продукцию необходимо хранить в недоступном для детей месте.

3. В номере газеты «Санкт-Петербургские Ведомости» от 19 февраля 1779 года в разделе «Разные известия» сообщалось: «Санкт-Петербургской Академии Наук механик Иван Петрович Кулибин изобрёл искусство делать некоторую особую вогнутою линиею составное из многих частей зеркало, которое, когда перед ним поставится одна только свеча, производит удивительное действие, умножая свет в пятьсот раз противу обыкновенного свечного света и более, смотря по мере числа зеркальных частиц, в оном вмещённых. Оно может поставляться и на чистом воздухе в фонаре: тогда может давать от себя свет, даже на несколько вёрст, также по мере величины его. То же зеркало весьма способно к представлению разных огненных фигур, когда сии на каком-либо плане будут вырезаны и когда сим планом зеркало заставится. Лучи тогда, проходя только в вырезанные скважины непрозрачного тела, представят весьма блестящую иллюминацию, если не превосходящую, то не уступающую фитильной, в фейерверках употребляемой...»
 Из представленных изображений выберите то, которое соответствует описанию, представленному в статье.

а		г	
б		д	
в		е	

4. Серёжа выпилил из фанеры деталь (см. *чертёж детали*).

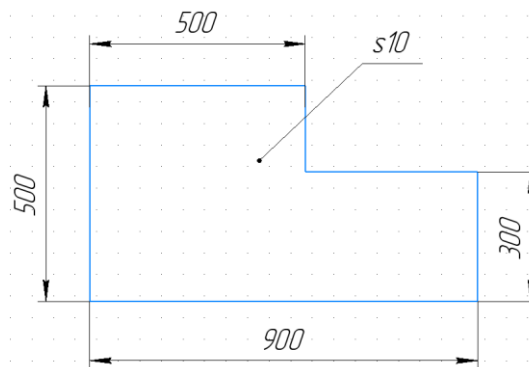


Чертёж детали

Толщина фанеры, из которой выпилена деталь, равна 10 мм. На чертеже размеры указаны в миллиметрах. Плотность фанеры равна 725 г/дм³. Определите массу детали. Ответ выразите в граммах, округлив результат до целого числа. Округление стоит производить только при получении финального ответа.

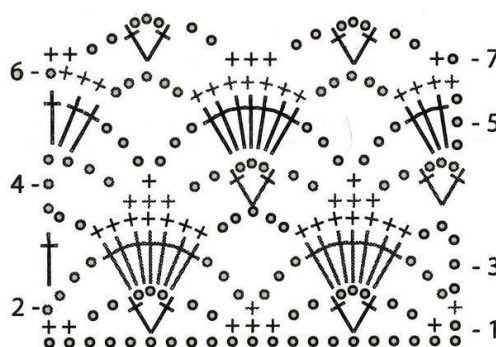
5. Соотнесите условные графические обозначения на видах сверху и на планах элементов внутренних систем водоснабжения и канализации с их названиями.

1	2	3	4	5

- а. ванна
- б. поддон душевой
- в. раковина
- г. унитаз
- д. фонтанчик питьевой

Специальная часть

6. Из предложенного списка выберите название декоративно-прикладного искусства, в котором используются схемы, подобные изображённой на рисунке.



- а) вышивка гладью
- б) вышивка крестом
- в) пэчворк
- г) вязание крючком
- д) вязание спицами
- е) батик

7. Прочитайте текст. О каком модельере в нём говорится? Выберите правильный ответ.

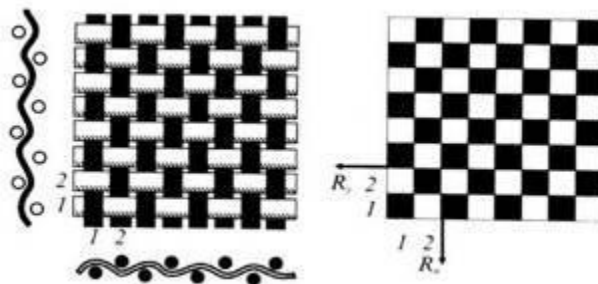
_____ – французский модельер и основательница модного дома, оказавшая существенное влияние на европейскую моду XX века. В период после Первой мировой войны она ввела в моду собственный стиль, способствовавший упрощению женского костюма, для которого свойственно заимствование элементов традиционного мужского гардероба и следование принципу «роскошной простоты». Этот стиль заменил ранее доминировавший «корсетный силуэт» в женской моде. В отличие от него этот новаторский стиль отличался куда большей простотой, требовал гораздо меньше времени для надевания и снятия, одежда была более удобной и менее дорогой, и при этом не уступала в элегантности. Она ввела в женскую моду приталенный жакет и маленькое чёрное платье.

- а) Надежда Ламанова
- б) Кармен де Томмазо
- в) Вивьен Вествуд
- г) Коко Шанель
- д) Нина Риччи

8. Определите название юбки (по конструкции), чертёж и изображение которой представлены на рисунке.



9. Определите название ткацкого переплетения, схемы которого изображены на рисунках.

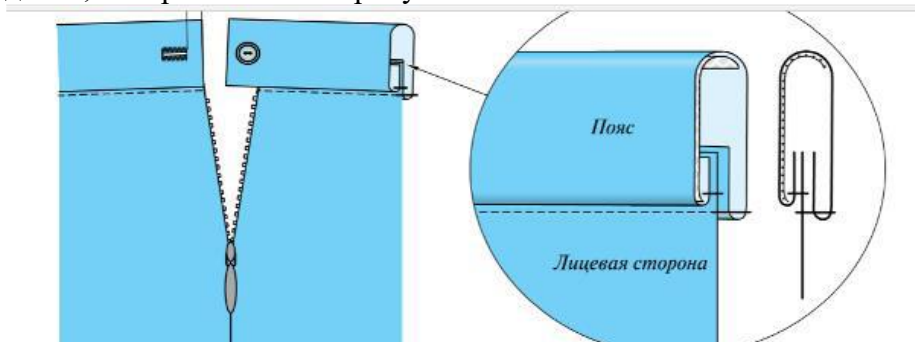


10. Расположите технологические операции производства вискозных тканей и промежуточные материалы, используемые в ходе такого производства, в правильном порядке.

- 1) древесина
- 2) отделочное производство (отделка ткани)
- 3) приготовление вискозы (жидкость)
- 4) текстильная обработка волокон (вытягивание, кручение, перемотка)
- 5) ткацкое производство (производство ткани)
- 6) формирование волокон из раствора
- 7) целлюлоза (в виде листов картона)

11. Группа школьников собирается в поход на три дня. Составляя раскладку, ребята решили, что в первый день они будут есть молочную рисовую кашу на завтрак, во второй день – рис с овощными консервами (лечо) на обед, а в третий – рис с тушёной говядиной на ужин. Рассчитайте, сколько пачек рисовой крупы нужно купить, если группа состоит из 10 человек. Норма риса на одного человека на один приём пищи составляет 70 г. На упаковке рисовой крупы написано: «Масса нетто 900 г».

12. Из предложенного списка выберите название способа обработки верхнего среза поясного изделия, изображённого на рисунке.



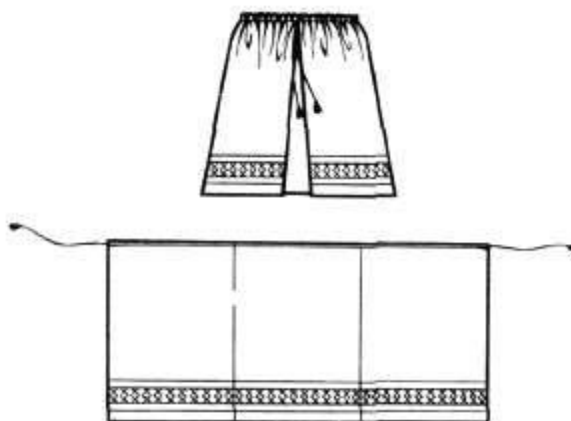
- а) обработка притачным поясом с обмётанным срезом
- б) обработка притачным поясом с закрытым срезом
- в) обработка обтачкой

13. Расположите технологические операции изготовления швейных изделий в правильном порядке.

- 1) окончательная отделка, ВТО
- 2) подготовка выкройки
- 3) подготовка к примерке
- 4) подготовка ткани к раскрою
- 5) пошив изделия
- 6) проведение примерки
- 7) раскладка выкройки на ткани
- 8) раскрой и подготовка деталей кроя

14. Застёжка-липучка изобретена в 1948 году швейцарским инженером Жоржем де Местралем. Плод – какого растения стал прототипом данного вида застёжки?

15. Какой элемент русского традиционного костюма изображен на рисунке?



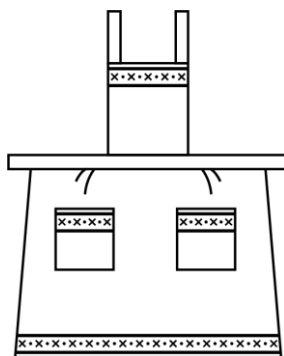
16. Верны ли следующие утверждения? Таблицу заполни в бланке ответов.

Утверждения	Да/нет
1. Большинство материалов подходят для вышивки лентами. Важнейшим моментом в выборе ткани является плотность.	
2. Иглы для вышивки лентами должны быть с острыми кончиками и удлиненными ушками.	
3. Края ленты обрабатываются зажигалкой или выжигательным аппаратом.	
4. Лентами вышивают только цветы и растительные узоры.	

17. Рабочий треугольник на кухне включает в себя следующие зоны (выберите правильные ответы):

- а. зона мойки
- б. зона обработки
- в. зона подготовки
- г. зона приготовления
- д. зона приема пищи
- е. зона хранения

18. Из предложенных выкроек фартука выберите ту, которая соответствует модели, изображённой на рисунке.



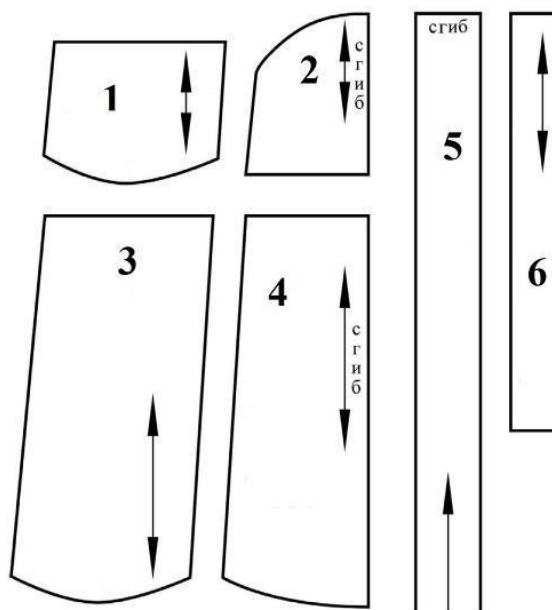
Модель

выкройки		
а	б	в

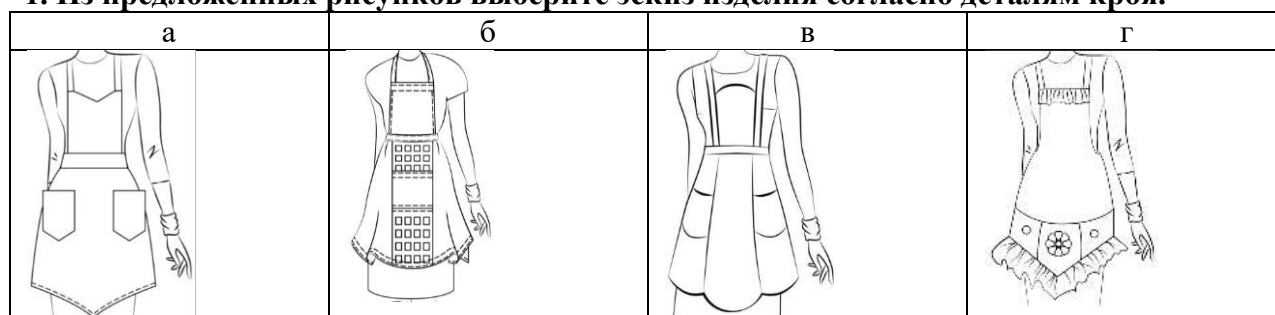
19. Укажите хотя бы три области использования роботов.

20. В каком документе указывается последовательность изготовления изделий?

21. Творческое задание. Вам предложены детали выкройки фартука.



1. Из предложенных рисунков выберите эскиз изделия согласно деталям кроя.



2. Из предложенных описаний моделей выберите то, которое соответствует деталям кроя.

а	б	в	г
<p>Фартук с отрезным нагрудником прямоугольной формы. На нижней части фартука два накладных кармана. Линия верха нагрудника, линия низа кармана и нижняя часть фартука фигурной формы</p>	<p>Фартук отрезной по линии талии на бретелях с фигурным нагрудником и притачным поясом. Нижняя часть фартука состоит из трёх клиньев с фигурной линией низа. В боковых деталях нижней части фартука расположены фигурные карманы. Фартук завязывается сзади на пояс</p>	<p>Фартук цельнокроеный на бретелях с фигурной линией низа. Большой накладной карман расположен по низу фартука и разделён на три секции. Верхняя и нижняя линии фартука оформлены оборкой. Фартук завязывается сзади на пояс</p>	<p>Фартук цельнокроеный на бретелях с фигурной линией низа. На нижней части фартука два накладных кармана. Фартук завязывается сзади на пояс.</p>

3. Установите соответствие между деталями выкройки и их названиями.

<i>Номер детали</i>	<i>Название детали</i>
1	а) бретель
2	б) верхняя оборка
3	в) нагрудник
4	г) боковая часть фартука
5	д) воротник
6	е) пояс
	ж) нижняя оборка
	з) карман
	и) средняя часть фартука

4. Сколько всего деталей необходимо выкроить для изготовления данного изделия?
5. Каким должен быть припуск на обработку верхнего среза кармана в мм?
6. Предложите свои виды декоративной отделки фартука.

Подписи членов жюри _____