

ВСЕРОССИЙСКАЯ ОЛИМПИАДА ПО ТЕХНОЛОГИИ.

МУНИЦИПАЛЬНЫЙ ЭТАП

Теоретический тур

номинация

«Культура дома, дизайн и технологии»

возрастная группа 9 класс

Уважаемый участник олимпиады!

Вам предстоит выполнить теоретические и тестовые задания.

Время выполнения заданий теоретического тура 2 академических часа (90 минут).

Выполнение тестовых заданий целесообразно организовать следующим образом:

- не спеша, внимательно прочитайте тестовое задание;
- определите, какой из предложенных вариантов ответа наиболее верный и полный;
- напишите букву, соответствующую выбранному Вами ответу;
- продолжайте, таким образом, работу до завершения выполнения тестовых заданий;
- после выполнения всех предложенных заданий еще раз удостоверьтесь в правильности ваших ответов;
- если потребуется корректировка выбранного Вами варианта ответа, то неправильный вариант ответа зачеркните крестиком, и рядом напишите новый.

Выполнение теоретических (письменных, творческих) заданий целесообразно организовать следующим образом:

- не спеша, внимательно прочитайте задание и определите, наиболее верный и полный ответ;
- отвечая на теоретический вопрос, обдумайте и сформулируйте конкретный ответ только на поставленный вопрос;
- если Вы выполняете задание, связанное с заполнением таблицы или схемы, не старайтесь детализировать информацию, вписывайте только те сведения или данные, которые указаны в вопросе;
- особое внимание обратите на задания, в выполнении которых требуется выразить Ваше мнение с учетом анализа ситуации или поставленной проблемы. Внимательно и вдумчиво определите смысл вопроса и логику ответа (последовательность и точность изложения). Отвечая на вопрос, предлагайте свой вариант решения проблемы, при этом ответ должен быть кратким, но содержать необходимую информацию;
- после выполнения всех предложенных заданий еще раз удостоверьтесь в правильности выбранных Вами ответов и решений.

Предупреждаем Вас, что:

- при оценке тестовых заданий, где необходимо определить один правильный ответ, 0 баллов выставляется за неверный ответ и в случае, если участником отмечены несколько ответов (в том числе правильный), или все ответы;
- при оценке тестовых заданий, где необходимо определить все правильные ответы, баллов выставляется, если участником отмечены неверные ответы, большее количество ответов, чем предусмотрено в задании (в том числе правильные ответы) или все ответы.

Задание теоретического тура считается выполненным, если Вы вовремя сдаете его членам жюри.

Максимальная оценка – 25 баллов (из них творческое задание оценивается в 5 баллов).

ЗАДАНИЯ ТЕОРЕТИЧЕСКОГО ТУРА

1. Соотнесите социальные технологии, которые применяют при с их описанием публичной и массовой коммуникации

1. новостная лента	а. технология, которая представляет собой особым образом организованную среду общения людей в Интернете, позволяющую им выстраивать социальные взаимоотношения в соответствии с их интересами (политическими, экономическими, коммерческими, финансовыми, культурными) или потребностями в отдыхе, досуге, развлечениях
2. социальная сеть	б. технология, представляющая собой блок постоянно обновляемой информации, доступной для заинтересованного интернет-пользователя
3. технологии средств массовой информации	с. обеспечивают систематическое распространение сообщений через печать, радио, телевидение, кино, звукозапись, видеозапись в целях оказания идеологического, политического, экономического или организационного воздействия на оценки, мнения и поведение людей

2. Разностороннее изучение профессиональной деятельности, описание профессий с определением их социально-экономического значения, перспектив роста, материального обеспечения и других условий труда, психологических и физических нагрузок, возможностей обучения, совершенствования, продвижения по службе, медицинских и других ограничений, требований к профессионально значимым качествам работника.

О каком компоненте структуры профессиональной ориентации идет речь?

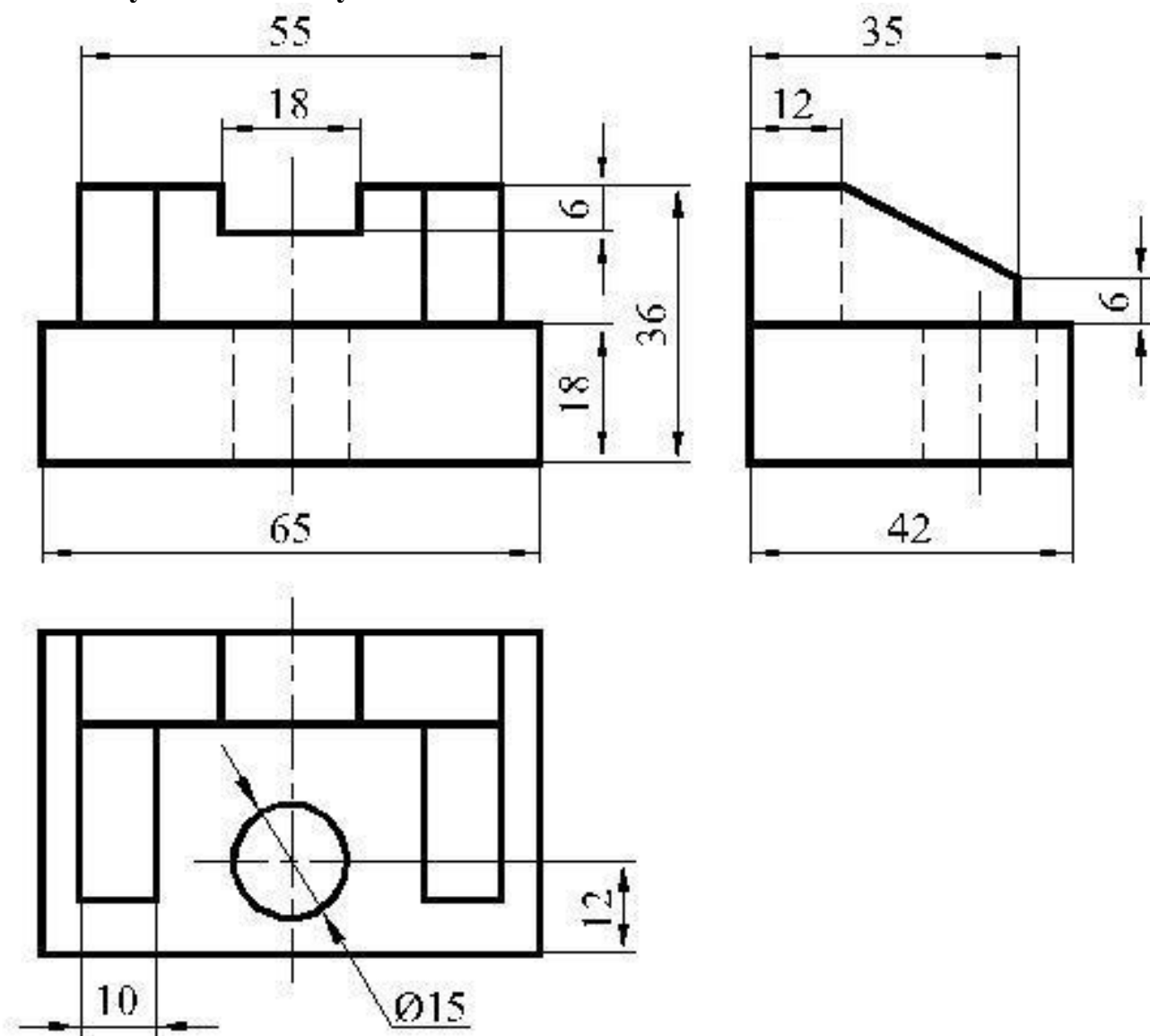
3. Соотнесите виды предпринимательства с их сущностью

1. Производственное	а. Предпринимательство, объектом купли-продажи в котором выступают деньги, валюта, ценные бумаги.
2. Коммерческое	б. Проявляется в деятельности, соединяющей заинтересованные во взаимной сделке стороны
3. Финансовое	с. Осуществляется производство товаров, услуг, информации, духовных ценностей
4. Посредническое	д. Состоит в операциях и сделках по перепродаже товаров, услуг и не связано с производством продукции
5. Страхование	е. Особая форма предпринимательства, заключающаяся в том, что предприниматель получает страховой взнос, которые возвращается только при наступлении страхового случая.

4. Соотнесите цветовую модель в компьютерной графике с ее применением

1. цветовое пространство для печати	a. RGB
2. для тонкой настройки цвета (цветовой тон, насыщенность, яркость)	b. CMYK
3. цветовое пространство для экранов	c. HSB
4. независимое пространство (светлота и хроматическая составляющая)	d. LAB

5. Дан чертеж детали, построить недостающие линии на чертеже, используя соответствующие типы линий



6. Выберите изображения изделий декоративно-прикладного творчества, выполненные в технике квиллинг



7. О каком виде рукоделия идет речь: декоративные интерьерные украшения в виде маленьких деревьев в цветочных горшочках. Внешне они ассоциируются с фигурно подстриженными деревьями и кустарниками. Именно садовое убранство и послужило началом этого современного вида рукоделия.

8. Как называется легкая ткань из микроволокна с похожей на кожу персика ворсистой и мягкой поверхностью, имитация велюровой кожи?

9. **Восстановите правильную последовательность сервировки стола**
- a. стол накрывают скатертью таким образом, чтобы заглаженные складки оказались в самом центре стола
 - b. ставят декоративную вазу с цветами
 - c. ставят сервировочную тарелку
 - d. раскладывают столовые приборы ножи, вилки и ложки (если это необходимо)
 - e. ставят бокалы
 - f. ставят плоскую пирожковую тарелку вместе с ножом для масла
 - g. ставят тарелку для горячего и салата
 - h. ставят приборы для специй
 - i. расставляют льняные салфетки и бумажные салфетки

10. **Дополните предложение, вставляя нужные слова.**

Пассерование - обжаривание в _____ на _____ огне сырых овощей с целью _____ их, удержания ароматических веществ или передачу _____ красящих веществ (например, от моркови).

11. **Изобразите значок условного обозначения «Щадящие отжим и сушка»**

12. **Укажите имя и фамилию советского и российского художника-модельера, кутюрье, настоящий успех к которому пришёл с коллекцией «Фаберже», продемонстрированной в Париже в рамках Недели высокой моды.**



13. Определите название брюк (по фасону), выберите чертёж и изображение которой представлены на рисунке



14. Рассчитайте энергетическую ценность манной каши. Ответ округлите до целой части

Состав блюд		белки	жиры	углеводы
Винегрет овощной		На 100 г		
Картофель	200	2	0,1	19,7
Огурец	200	0,8	0	3
Морковь	150	1,3	0,1	7
Свёкла	100	1,7	0	10,8
Горошек	100	0	0,2	13,3
Репчатый лук	75	1,7	0	9,5
Масло растительное	60	0	99,9	0

15. Начертите условное обозначение запошивочный шов

16. Вам предложены три модели швейных изделий

		
1	2	3

16.1 Установите соответствие этих моделей их описаниям.

a	Плотная, теплая рубашка с нагрудными карманами, сочетающая внешний вид классической рубашки и плотность и угловатость жакета.
b	Рубашка прямого кроя с длинными рукавами на манжетах, с планкой на пуговицах и жестким стояче-отложным воротником.
c	Рубашка в стиле пэчворк – изделие, сшитое или будто сшитое из лоскутов разных по текстуре, цвету, размеру фрагментов.
d	Другие названия – тениска, футболка-поло. Трикотажная рубашка с короткой застежкой 2-4 пуговицы и стояче-отложным воротником.
e	Свободная рубашка прямого кроя, кажущаяся на 2-3 размера больше, как правило, со смещенными плечевыми швами.
f	нестандартная рубашка с фигурными, расклепанными к низу рукавами и отделкой на груди кружевом или объемными деталями вроде жабо
g	Удлиненная рубашка до середины бедра. Как правило, носится с джинсами или леггинсами, так как имеет недостаточную длину для использования в качестве платья.

16.2 Установите соответствие этих моделей их назначению.

a	для работы, учёбы
b	для праздников
c	для прогулок
d	спецодежда
e	для занятий спортом

16.3 Выберите ткани для изготовления модели, изображённой на рисунке 2

a	сатин
b	шёлк
c	костюмно-плательная
d	тонкая шерсть

e	влагонепроницаемая
f	джинсовая
g	вискоза

16.4 Установите соответствие между моделью швейного изделия и декором для него.

a	карманы
b	кружево
c	машинный узор
d	вышивка узоров на ткани при помощи бусинок бисера
e	двухслойный воротник
f	жабо
g	свитшоты

16.5 Расположите технологические операции изготовления швейных изделий в правильном порядке.

- a). окончательная отделка, ВТО
- b). подготовка выкройки
- c). подготовка к примерке
- d). подготовка ткани к раскрою
- e). пошив изделия
- f). проведение примерки
- g). раскладка выкройки на ткани
- h). раскрой и подготовка деталей кроя