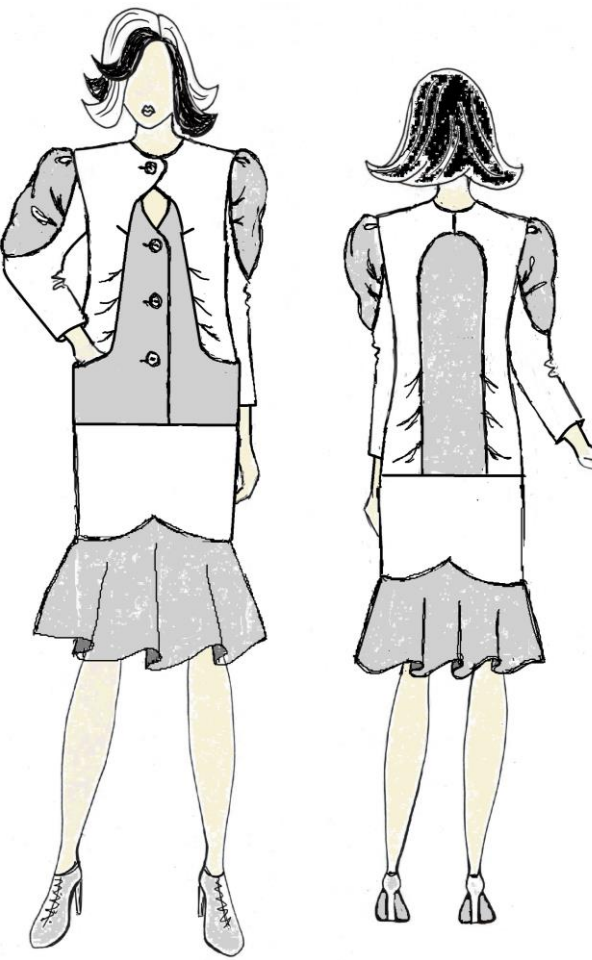


# Практическое задание по моделированию. 11 класс

## Моделирование платья.

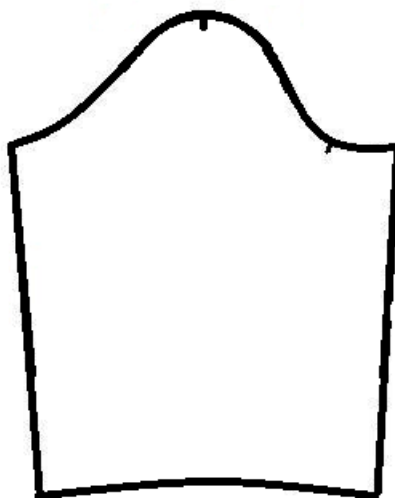
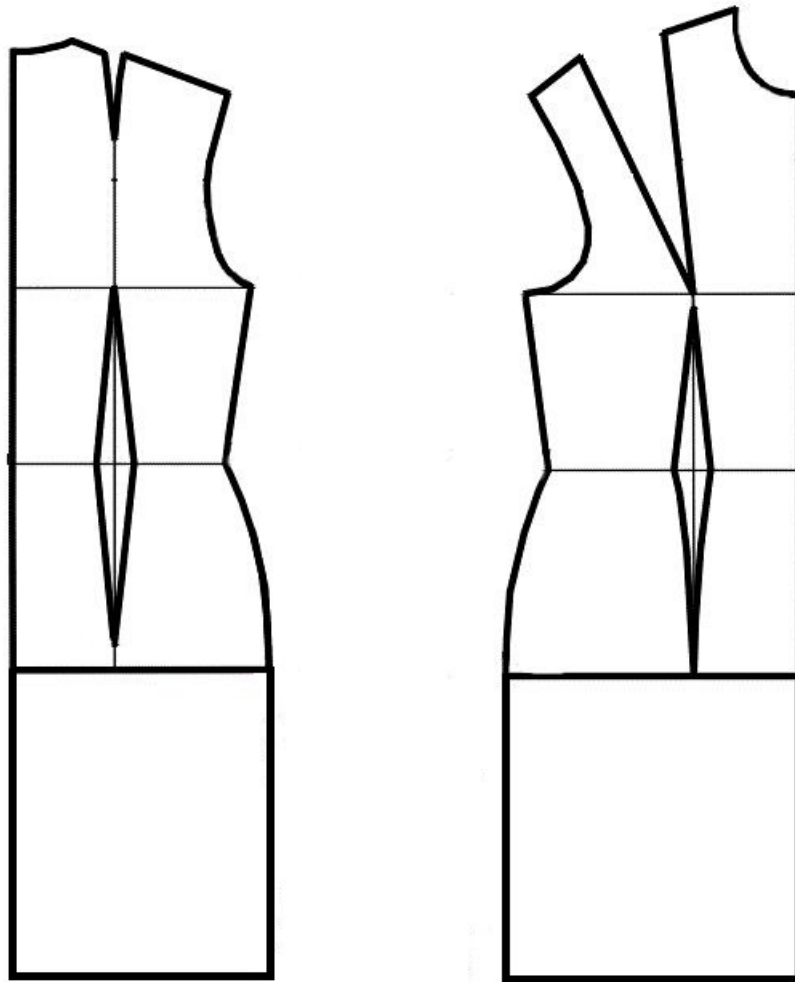
### Задание:

1. Внимательно прочитайте описание модели и рассмотрите эскиз. Не забудьте про дополнительные отделочные и (или) вспомогательные детали, с помощью которых декорировано изделие или обработаны края деталей.
2. В соответствии с эскизом и описанием нанесите новые фасонные линии, соблюдая пропорции. Обозначьте ваши действия по моделированию на чертеже основы прилегающего платья и основы втачного рукава на *листе «Контроль практического задания» (стр. 2)*. Используйте для этого слова, значки, стрелки, список и т.д.
3. Перенесите линии фасона на *цветной лист* с изображением базового чертежа основы прилегающего платья и основы втачного рукава (*стр.3*). Аккуратно вырежьте детали выкроек из цветной бумаги для раскладки.
4. Аккуратно наклейте выкройки *всех деталей на листе «Результат моделирования» (стр.4)* в соответствии с указанным в правом верхнем углу *направлением долевой нити*.
5. **На всех деталях кроя** (выкройках) должны быть: наименование детали, положение середины и сгиба (при наличии), расположение долевой нити, конструктивные линии, положение контрольных знаков (надсечки, метки), величина припусков на швы, количество деталей, местоположение петель.

Технический рисунок женского платья	Художественно-техническое описание
	<p><u>Платье</u> из платьельной гладкокрашеной ткани; полу-прилегающего силуэта; немного зауженное книзу; длиной ниже колена на 7 см; отрезное ниже линии бедер на 5 см.</p> <p><u>Перед</u> – с вырезом V-образной формы;</p> <ul style="list-style-type: none"><li>- с рельефными швами, выходящими из выреза горловины, идущими <u>по наклонной</u> талиевой вытачке на расстоянии 4 см от центра груди и переходящими по овальной линии в боковые карманы в шве. Вдоль горловины рельеф формирует выступ;</li><li>- с нагрудными вытачками, выходящими из рельефных швов;</li><li>- с центральной застежкой на 4 петли и пуговицы: 3 по центральной части переда, одна в выступе рельефа боковой части переда у горловины.</li></ul> <p><u>Боковые части переда</u> – цельнокроенные с подкладкой кармана; с тремя мягкими односторонними складками вдоль рельефных швов.</p> <p><u>Спинка</u> – с рельефными швами, выходящими из среднего шва и доходящими до низа.</p> <p><u>Боковые части спинки</u> - с тремя мягкими односторонними складками вдоль рельефных швов.</p> <p><u>Переднее и заднее полотнища юбки</u> – с притачными воланами фигурной формы.</p> <p><u>Рукава</u> – втачные, 7/8 длины, с отрезной втачной вставкой овальной формы.</p> <p><u>Вставка рукава</u> – с двумя односторонними мягкими складками по окату и с двумя односторонними мягкими складками вдоль швов соединения с рукавом со стороны переда и спинки.</p> <p><u>Вырез горловины переда, выступ рельефа и борта переда</u> обработаны подбортами, горловина спинки обтачкой.</p> <p><u>Вставку рукавов, боковые части переда и спинки, воланы переднего и заднего полотнищ</u> построить методом <u>разведения базовой выкройки</u>.</p> <p>Центральные части переда и спинки, вставка рукавов и воланы выполнены из отделочного материала.</p>

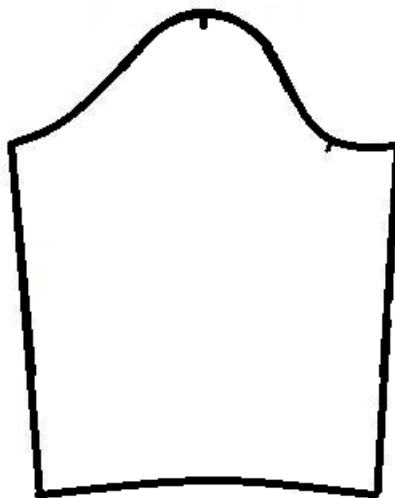
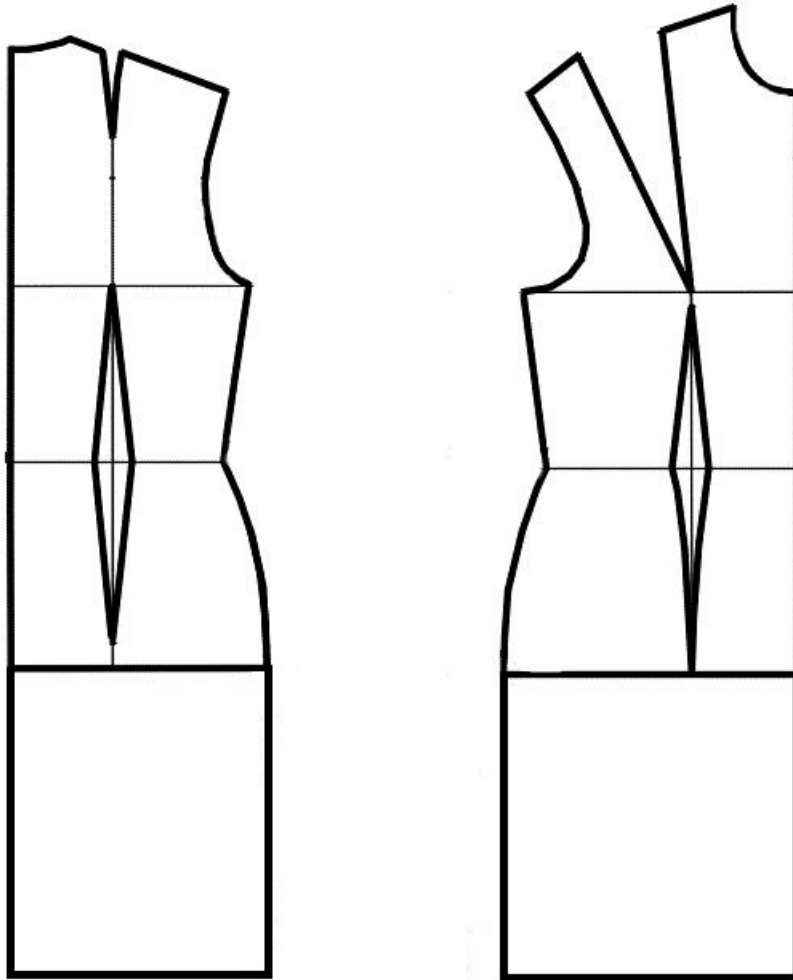
**Контроль практического задания «Моделирование платья».**

Нанесение линий и необходимых надписей для моделирования  
чертежа основы платья и втачного рукава.



**Базовый чертеж основы прилегающего платья с втачными рукавами  
для моделирования**

Лист из цветной бумаги для вырезания деталей выкроек.



**Результат моделирования (приклеить готовые выкройки модели).**

Детали выкройки располагайте на листе бумаги компактно

**в соответствии с указанным в правом верхнем углу направлением долевой нити.**

Убедитесь, что на листе контроля всё аккуратно размещено.

Только после этого приклеивайте готовые выкройки.



**Таблица 1 - Карта пооперационного контроля для участников. 11 класс.**

**Моделирование платья**

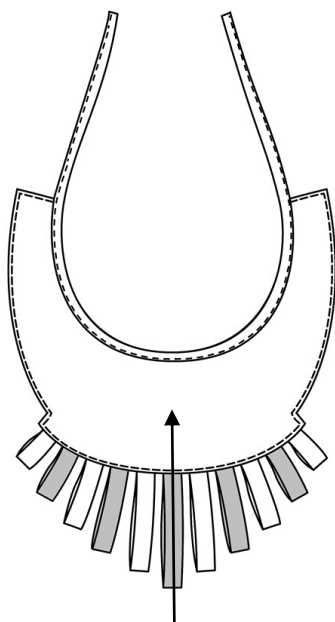
№ п/п	Критерии оценивания	Баллы	Баллы по факту	
	<b>Нанесение новых линий фасона и надписей на чертеже основы платья и рукава.</b>	<b>5,5</b>		
1	Уточнение длины платья и нанесение на чертежи полотнищ юбки местоположение и форму воланов	0,5		
2	Оформление линии соединения верха с юбкой и уточнение боковых швов и талиевых вытачек в области линии талии	0,5		
3	Уточнение заужения по низу полотнищ юбки и коррекция после заужения	0,5		
4	Оформление выреза горловины и построение выступа в рельефе у горловины	0,5		
5	Построение линии борта	0,5		
6	Работа с нагрудными вытачками	0,5		
7	Работа с талиевыми вытачками переда, оформление рельефного шва переда и построение новой нагрудной вытачки	1,0		
8	Работа с плечевыми вытачками и оформление рельефа спинки	0,5		
9	Уточнение длины рукава	0,5		
10	Нанесение на чертеж рукава местоположение и форму вставки	0,5		
	<b>Нанесение линий для построения: - вспомогательных деталей; - деталей, требующих изменения формы. Построение дополнительных декоративных деталей.</b>	<b>3,5</b>		
11	Нанесение на чертеж линий для изменения формы боковых частей переда	0,5		
12	Нанесение на чертеж линий для изменения боковых частей спинки	0,5		
13	Нанесение на чертеж линий для изменения формы вставки рукавов	1,0		
14	Нанесение на чертеж линий для изменения формы воланов	0,5		
15	Нанесение на чертеж внутреннего контура подборта	0,5		
16	Нанесение на чертеж внутреннего контура обтачки горловины спинки и подкладки карманов переда	0,5		
	<b>Изготовление выкроек платья. Расположение выкроек на листе бумаги в соответствии с направлением долевой нити.</b>	<b>11,0</b>		
17	Выполнение полного комплекта выкроек	0,5		
18	Правильное моделирование деталей (соответствие техническому рисунку и художественно-техническому описанию модели, соблюдение масштаба и пропорций). В случае симметричной модели следует разработать выкройки только для половины изделия. Максимально 8,0 баллов			
		Части переда	2,0	
		Части спинки	1,5	
		Полотнища юбки	0,5	
		Воланы	1,0	
		Рукав	0,5	
		Вставка рукава	1,0	
		Подборт	1,0	
		Обтачка горловины спинки и подкладка кармана	0,5	
19	Название и количество всех деталей	0,5		
20	Наличие контрольных линий на деталях: долевые нити, сгибы, линии середины, разметка местоположения петель	0,5		
21	Наличие необходимых меток и надсечек	1,0		
22	Припуски на обработку каждого среза	0,5		
	<b>Итого</b>	<b>20</b>		

## Практическая работа по технологии обработки швейных изделий.

### 11 класс. «Изготовить стилизованное нагрудное украшение – колье-воротник с вышивкой»

Перед началом работы внимательно прочитайте задание, изучите объект труда, наличие материалов и приспособлений для работы, предоставленное в аудитории оборудование.

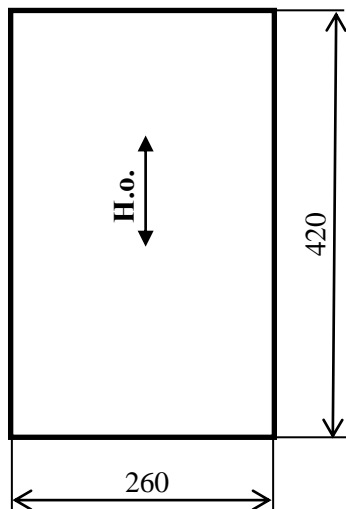
**Задание:** изготовить стилизованное нагрудное украшение в виде колье-воротника с декором из петель, выполненных из репсовой ленты по нижнему фигурному срезу изделия. Отделку колье-воротника выполнить в виде вышитой композиции, подходящей к данной ситуации. Вышивку расположить по оси симметрии изделия. Верхний срез изделия обработать косой бейкой.



Место расположения вышивки

#### Материалы и приспособления:

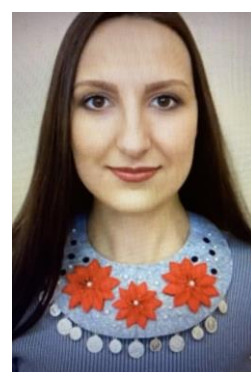
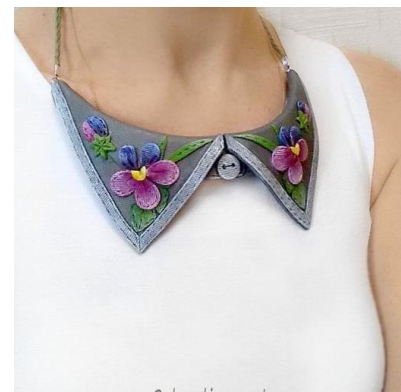
1. Образец гладкокрашеной ткани – 420 мм X 260 мм.
2. Косая бейка – 80 см.
3. Репсовая лента 2-х цветов – по 75 см каждого цвета.
4. Клеевой флизелин (стабилизатор).
5. Нитки для вышивальной машинки 4-х цветов.
6. Маленькие ножницы с изогнутыми концами.
7. Приспособление для выворачивания.



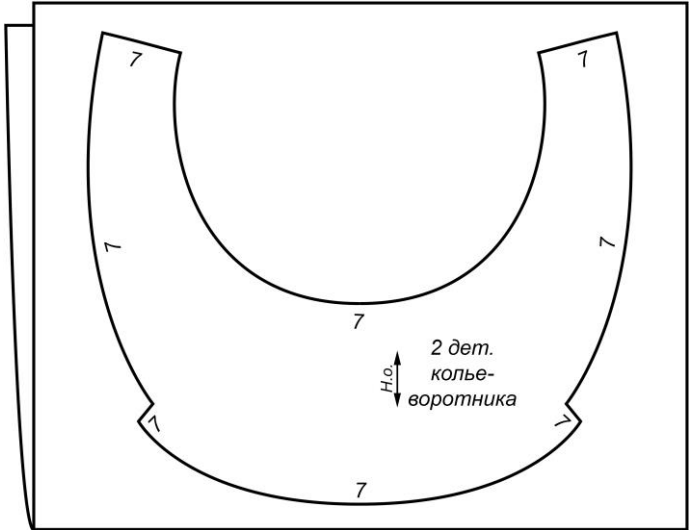
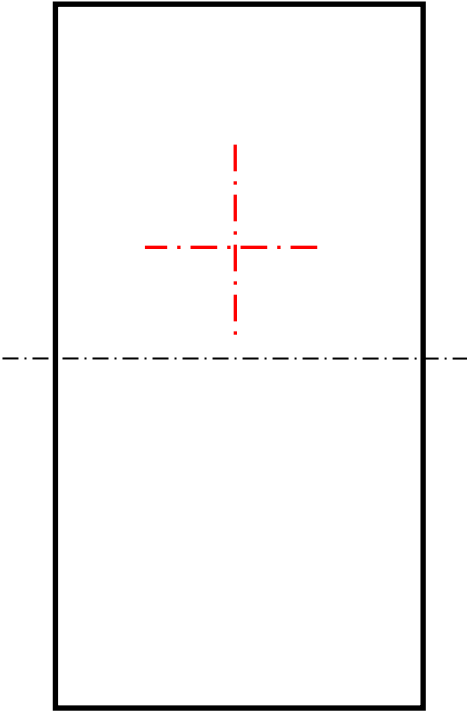
У многих народов традиционное женское шейное украшение, состоящее из жемчуга, камней, монет, бисера и бус означало богатство, достаток, процветание. Или же оберег. Монисто, обручье, ожерелье, гайтан, подвеска, колье, чокер, гривна... – как только не называли такое украшение мастерицы в прошлом.


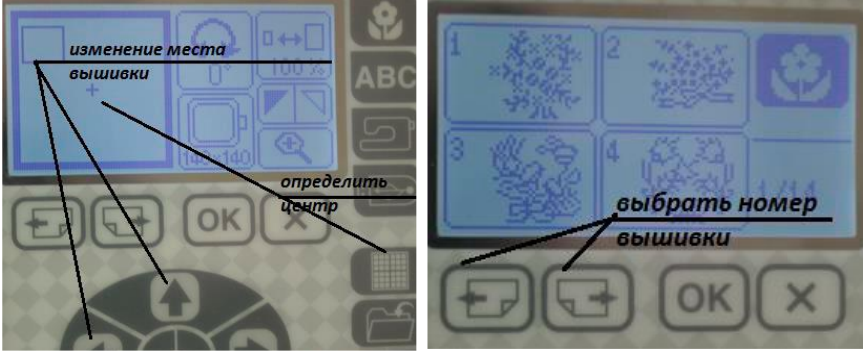


Новое прочтение в настоящее время получило текстильное нагрудное украшение колье-воротник. Это самостоятельный аксессуар, который может преобразить любой дамский наряд модницы.

Прекрасной отделкой для такого изделия может послужить машинная и ручная вышивка.



### Технологическая карта изготовления стилизованного нагрудного украшения – колье-воротника с вышивкой

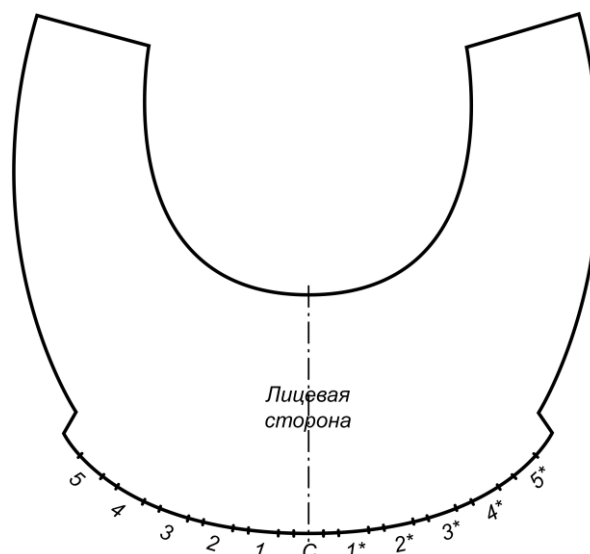
Описание операции	Графическое изображение
<p>1. Вырезать выкройку деталей колье-воротника манишки (см. лист № 7).</p> <p><b>Начинать работу с выполнения вышивки.</b></p> <p>Продумать стилевое и цветное и композиционное решение вышиваемого дизайна. Выполнить эскизы, если вам это необходимо.</p>	<p><i>Место для вашего эскиза (если вам это необходимо)</i></p>
<p>2. Познакомиться с особенностями раскроя <i>деталей</i> колье-воротника:</p> <ul style="list-style-type: none"> <li>- <i>верхняя деталь</i> колье-воротника;</li> <li>- <i>нижняя деталь</i> колье-воротника.</li> </ul> <p>Припуск по всем срезам колье воротника 7 мм.</p>	
<p>3. На образце ткани произвести разметку деталей (<b>ориентировочно!</b>).</p> <p>Часть образца ткани, на котором после выполнения вышивки будет произведён раскрой <i>верхней детали</i> колье-воротника, подготовить к работе - определить место расположения вышивки, её центр.</p> <p>Убедиться, что ваша машинная вышивка позволит заплести пальцы, а центр вышитой композиции/мотива будет соответствовать предложенному или задуманному вами месту её расположения.</p> <p><b>Раскрой нижней детали</b> колье-воротника пока не производить!</p> <p>Отметить центр будущего мотива вышивки (прямыми стежками, мелом/мылом).</p> <p><b>Необходимо соблюдать условия:</b></p> <ul style="list-style-type: none"> <li>- <i>размер вышивки 55–65 мм,</i></li> <li>- <i>смена цветов: 4 цвета,</i></li> <li>- <i>расположение и характер мотива вышивки - по заданию.</i></li> </ul>	

<p>4. Продублировать часть детали, где будет произведена вышивка: наложить на изнаночную сторону детали клеевую поверхность прокладочной ткани (стабилизатор), закрепить булавками. Приутюжить с изнаночной стороны через проутюжильник, чтобы клеевая не приклеилась к утюгу.</p>	
<p>5. Подготовить швейную машину: верхнюю нить желательно отрегулировать немного слабее, чем нижнюю, чтобы нижней нити в процессе вышивки не было видно на лицевой стороне. Цвет верхней нити зависит от рисунка.</p>	
<p>6. На дисплее выбрать рисунок, если рисунок расположен не по центру вашего, изменить место вышивки с помощью курсора. Необходимо выполнить <b>УСЛОВИЯ:</b> выбранная вышивка или композиция, состоящая из нескольких элементов вышивки должны иметь параметры <b>пункта 3.</b></p>	
<p>7. Запялить ткань в пальцы, установить их в машину, проверить информацию о вышивке:</p> <ul style="list-style-type: none"> <li>- размер;</li> <li>- время выполнения;</li> <li>- количество цветов.</li> </ul>	
<p>8. Нажать команду пуск и выполнить вышивку по задуманной композиции.</p>	
<p>9. Очистить вышитый рисунок от производственного мусора (удалить нитки, лишнюю клеевую и т.д.). Проутюжить вышитый рисунок, соблюдая технику безопасности при работе с утюгом и правила ВТО вышитых изделий.</p>	
<p>10. Согласно графическому изображению (<b>смотри пункт 2</b>) произвести раскрой <i>деталей колье-воротника</i>, соблюдая направление долевой нити, заданные параметры и подготовить к сборке следующие детали:</p> <ul style="list-style-type: none"> <li>- <i>верхняя деталь колье-воротника (уже с вышивкой);</i></li> <li>- <i>нижняя деталь колье-воротника.</i></li> </ul> <p>Припуск по всем срезам колье воротника 7 мм.</p>	



11. На выкроенных деталях прямыми сметочными стежками (перегибанием или лёгким проутюживанием) наметить линию середины.

На лицевой стороне *нижней детали* *колье-воротника* (ниже фигурной линии – у самого среза детали) **аккуратно** (если заметными линиями) отметить контрольные точки расположения петель из репсовой ленты.



12. Подготовить заготовки 11 петель для оформления декора по нижнему фигурному срезу изделия (используйте чередование 2-х предложенных цветов репсовых лент):

С (петля по оси симметрии) – 160 мм (в сложенном виде – 80);

пара 1 и 1\* - 140 мм;

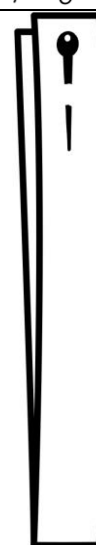
пара 2 и 2\* - 120 мм;

пара 3 и 3\* - 100 мм;

пара 4 и 4\* - 80 мм;

пара 5 и 5\* - 60 мм.

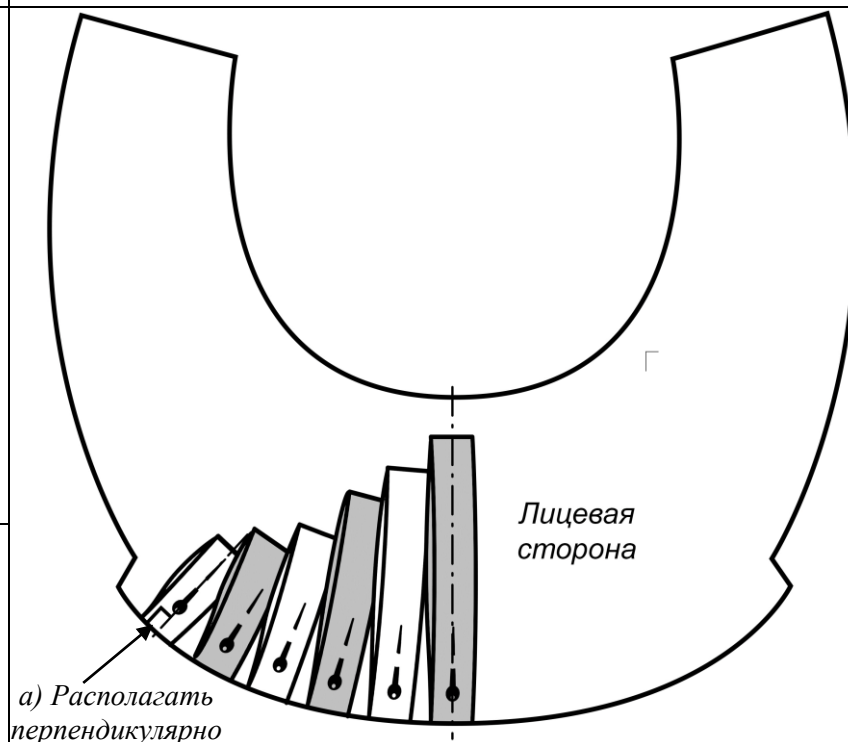
Параметры длин всех заготавливаемых полосок даны с учётом припусков на обработку. Сложить заготовки декоративных петель вдвое.



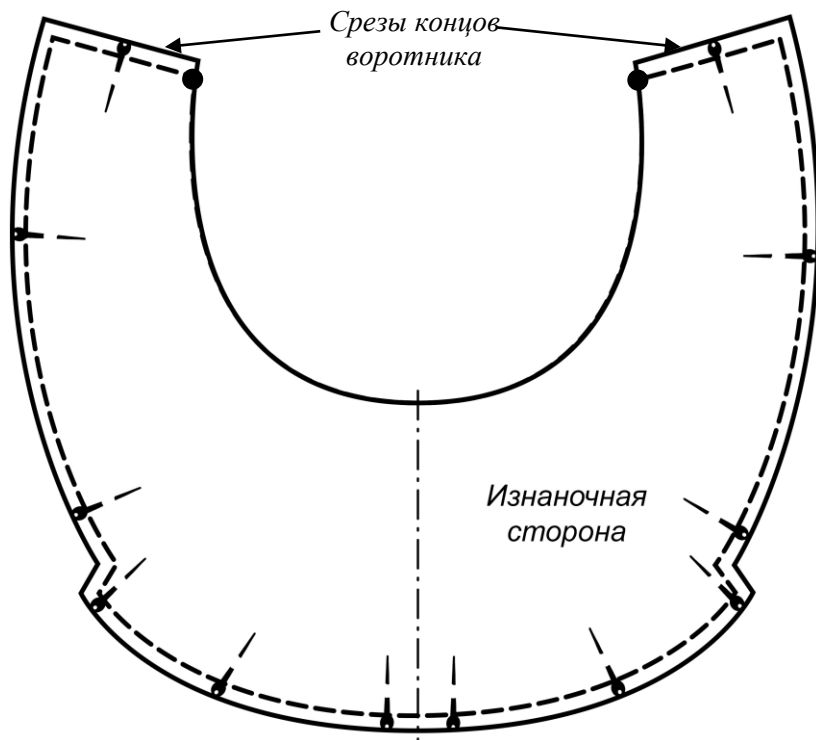
13. Расположить сложенные вдвое полоски репсовой ленты на лицевой стороне *нижней детали* *колье-воротника* согласно предложенной разметке (срезы лент совместить с фигурным нижним срезом *нижней детали* *колье-воротника*).

С учётом того, что при выворачивании обтачного шва по выгнутой линии нижнего среза декоративные петли будут располагаться веерообразно, следует каждую петлю располагать точно перпендикулярно к фигурной линии нижнего среза (см.а)), то есть с **едва заметным** смещением.

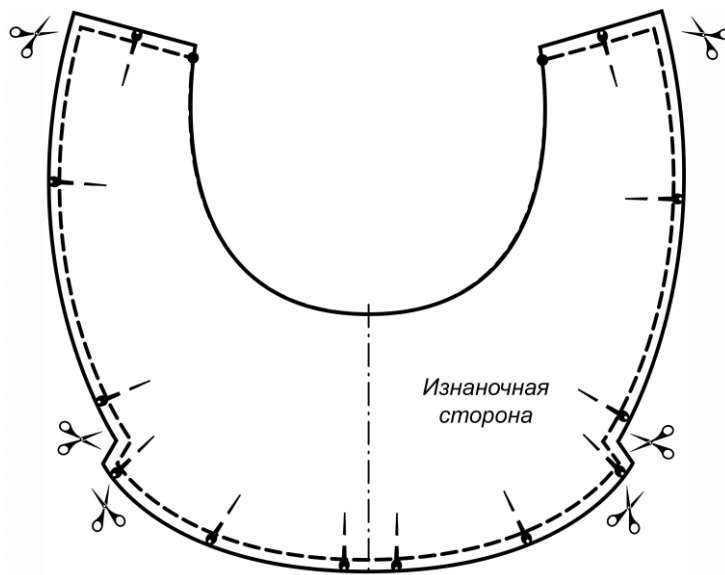
14. Приколоть петли из репсовой ленты к лицевой стороне *нижней детали* *колье-воротника*. При желании приметать.



15. Сложить детали колье-воротника лицевыми сторонами друг к другу (петли останутся внутри), уровнять срезы. Сколоть, сметать по внешним выгнутым срезам изделия и его концам. Обтачать шириной шва 7 мм. Строчку начинать и заканчивать на срезе горловины (см. контрольные точки).



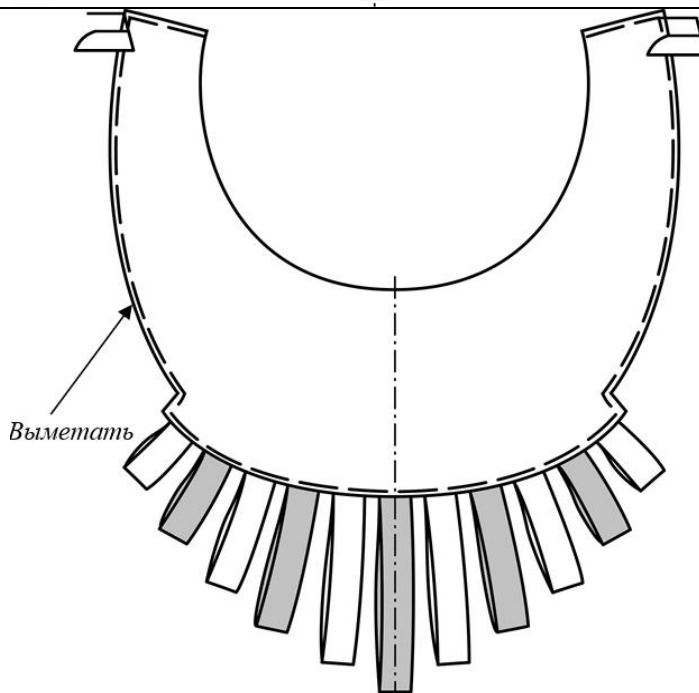
16. Отсечь излишки ткани в уголках. Сделать надсечки, не доходя до строчки 1–2 мм в необходимых местах.



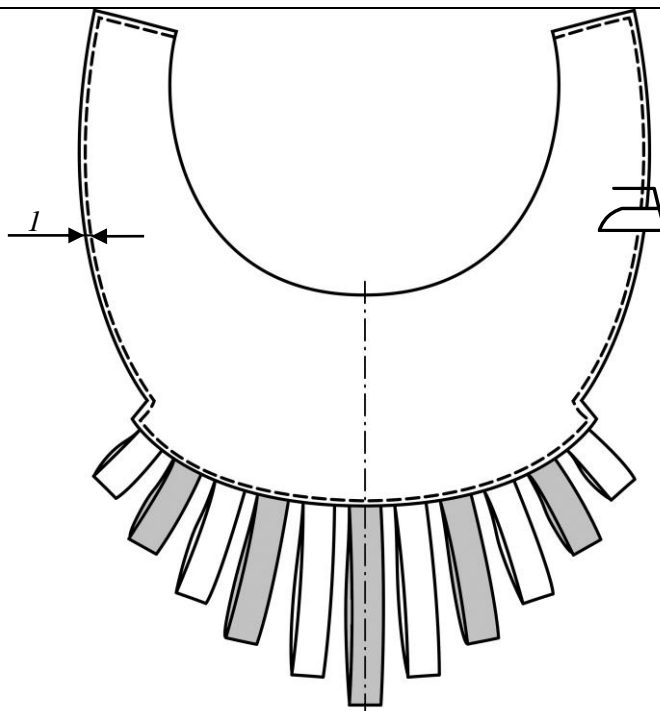
17. Вывернуть колье-воротник на лицевую сторону. Тщательно выправить обтачной шов и все углы.

18. Выметать шов обтачивания точно на ребро. Слегка приутюжить, удалить нити выметывания.

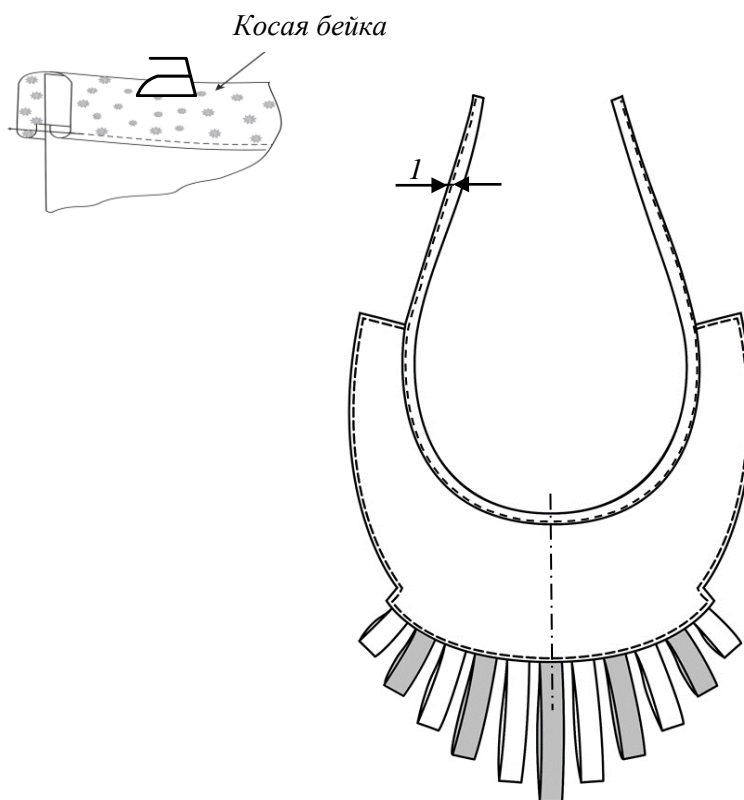
19. Хорошо проутюжить изделие, уменьшая толщину ткани в уголках, проверяя на симметричность.



20. Отстрочить воротник по всем краям шириной шва 1 мм.  
Проутюжить.



21. При необходимости осноровить срез горловины. Проверить на симметричность.  
Обработать срез горловины косой бейкой. Совместить середину косой бейки с осью симметрии колье-воротника по срезу горловины. Приколоть, приметать. Проложить машинную строчку по краю косой бейки на расстоянии 1 мм, образуя ленты-завязки колье-воротника (не менее 250 мм с каждой стороны).



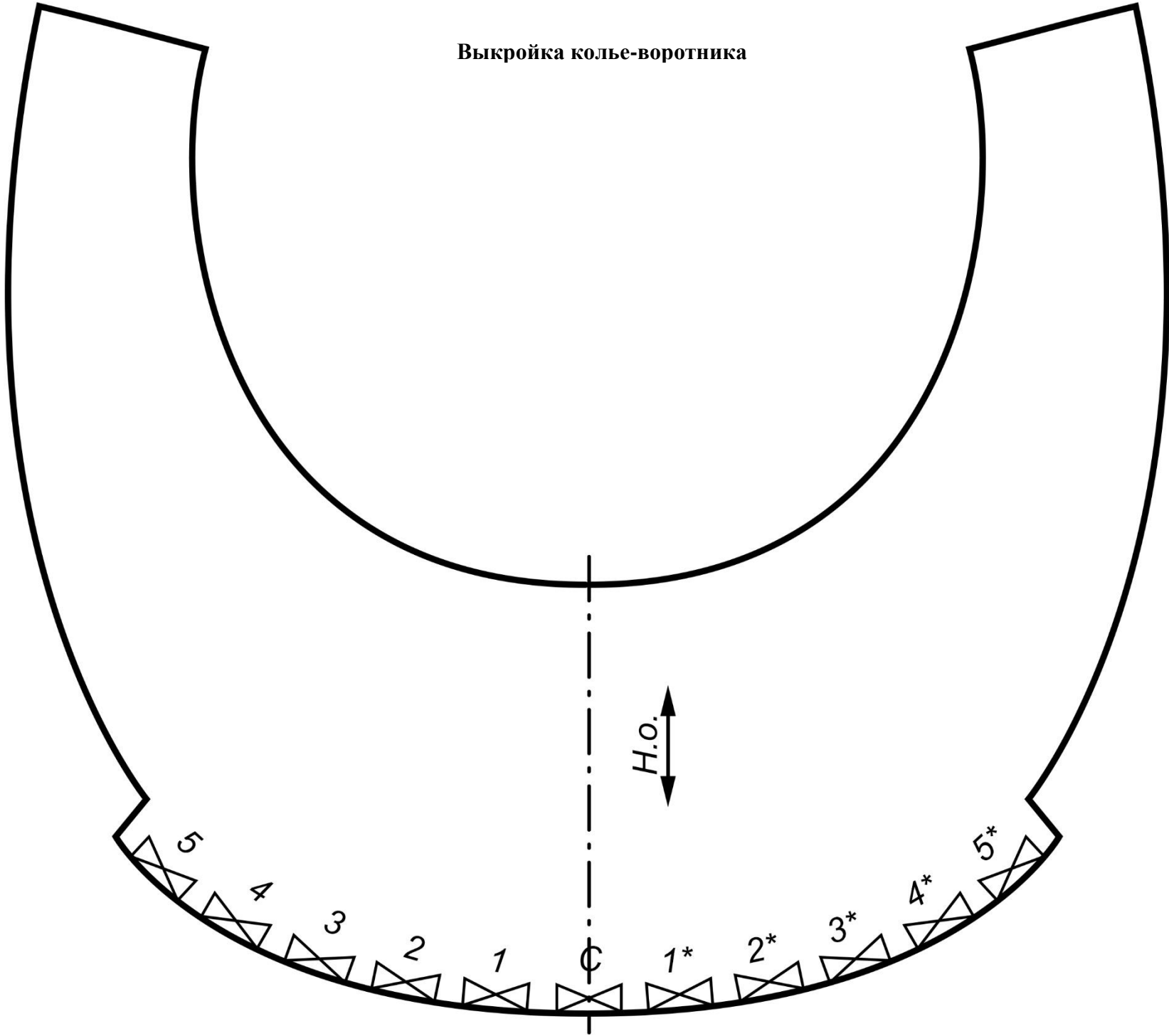
22. Произвести окончательную влажно-тепловую обработку колье-воротника. Свободные концы не завязывать.

Особые замечания: \_\_\_\_\_

Отметка о несоблюдении безопасных приемов труда: \_\_\_\_\_

Отметка об отсутствии правильной организации рабочего места и формы: \_\_\_\_\_

Выкройка колье-воротника



## Карта пооперационного контроля

## «Изготовление стилизованного нагрудного украшения – колье-воротника с вышивкой»

№	Критерии оценки	Баллы	Факт
<b>Технические условия на изготовление изделия</b>		<b>10,5</b>	
1	Детали выкроены с учетом направления Н. О., в соответствии с предложенным шаблоном (без искажения формы), по модели, с правильным определением лицевых сторон (да/нет)	0,5	
2	Симметричность готового изделия по всем контурам (боковые срезы, нижний фигурный, срез горловины, срезы концов, маленький уголок-уступ по бокам нижнего фигурного среза) (да/нет)	1	
3	Уголки симметричны (на концах колье-воротника; по нижнему фигурному срезу – около маленьких уступов) (да/нет)	0,4	
4	Высота изделия 80 мм±8мм (измерять по оси симметрии с учётом ширины косой бейки) (да/нет)	0,5	
5	Величина концов колье-воротника 30 мм±8 мм (измерять в сложенном виде и с учётом ширины косой бейки); на обеих сторонах величина одинакова (да/нет)	0,5	
6	Ширина изделия 100 мм±8 мм (измерять в сложенном виде по перпендикуляру от средней точки на горловине до обтачного шва по боковому срезу изделия) (да/нет)	0,5	
7	Качественная строчка обтачивания (7 мм±1и во всех местах величина одинакова, припуски в уголках отсечены, надсечки в маленьких уступах выполнены) (да/нет)	0,6	
8	Обтачной шов выметан ребро, уголки хорошо выправлены, без нарушения целостности углов, с отсутствием грязных мест проколов от неправильного выбора цвета ниток при выполнении временных стежков, с наличием ВТО (да/нет)	1,5	
9	Качество обработки декоративных петель из репсовой ленты (по модели – 11 шт, с чередованием цветов, с веерным размещением после выворачивания, с равномерным расстоянием между каждой петлёй, с уменьшением размерных показаний, с явной визуальной симметрией, величины укладываются в заявленный размерный диапазон±5 мм каждая петля: С – 75 мм, 1 и 1* - 65 мм, 2 и 2* - 55 мм, 3 и 3* - 45 мм, 4 и 4* - 35 мм, 5 и 5* - 25 мм) (да/нет)	2	
10	Качественная отделочная строчка (по модели, по краю 1 мм±1 мм) (да/нет)	1	
11	Качество обработки горловины косой бейкой (без складок и заминов, захвачены все материалы, ширина косой бейки по всей длине одинакова, аккуратное оформление конца (без роспуска), строчка ровная, в край, горловина не растянута, с качеством ВТО, со свободными концами не менее 25 мм) (да/нет)	2	
<b>Организация работы по выполнению вышивки и окончательная отделка изделий</b>		<b>4,5</b>	
12*	Грамотная работа с программой машины (выбор рисунка и задание правильных размеров, размещение по центру композиции, заправка машины), уверенное устранение проблем, недочётов (да/нет)	0,5	
13	Правильное совмещение осевых линий детали изделия и центра намеченной вышивки в готовой работе (да/нет)	0,5	
14	Грамотное и уместное композиционное решение вышитого дизайна (с учётом расположения вышивки относительно верхнего и нижнего срезов изделия; размер вышивки согласован с размером детали и изделия и (55-65 мм ± 5 мм); по условию задания - соответствует заявленному заданию (соответствует дамскому украшению; 4 цвета ниток) (да/нет)	2	
15	Выполненный дизайн вышивки оригинален, обладает определённой сложностью (например, состоит из нескольких дизайнов, добавлены элементы...) (да/нет)	0,5	
16	Качество вышивки (строчка не стянута, нет перекрывания вышитых мотивов) (да/нет)	0,5	
17	Внешний вид (цветосочетания ниток и ткани; аккуратность вышивки и качество выполненной работы) (да/нет)	0,2	
18	Окончательная отделка выполнена (нити врем. назначения удалены, наличие закрепок с их оптимальной длиной, с качественной окончат. ВТО готовых изделий) (да/нет; (5-7) ±1 мм)	0,3	
<b>Итого:</b>		<b>15</b>	

\* Выставляется во время выполнения практической работы

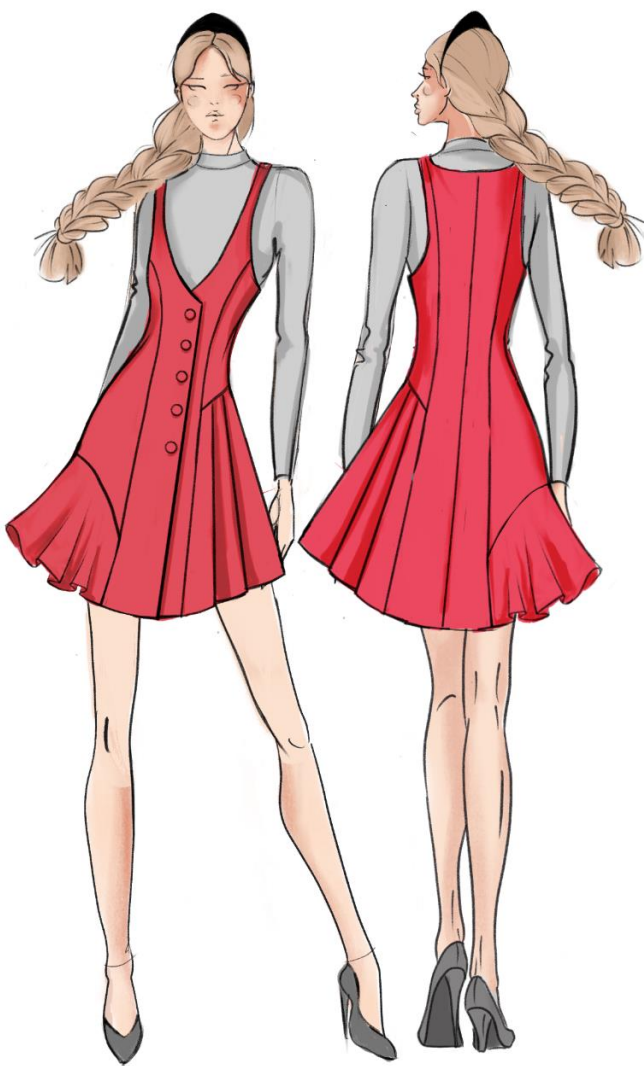
## Практическое задание по компьютерному моделированию. 11 класс

### Моделирование женского сарафана.

#### Задание:

1. Внимательно прочитайте описание модели и рассмотрите эскиз. Не забудьте про дополнительные отделочные и (или) вспомогательные детали, с помощью которых декорировано изделие или обработаны края деталей. Выполнение построения деталей кроя подкладки и обтачек, кроме указанных в описании изделия, не требуется.
2. Используя графический редактор для конструирования и моделирования швейных изделий, в соответствии с эскизом и описанием нанесите новые фасонные линии накопию базового чертежа конструкции прилегающей блузки на размер 44-46, соблюдая пропорции. Нанесите необходимые комментарии (к примеру: закрыть вытачку) на изображения копии базового чертежа и представьте этот лист членам жюри.
3. Выполните копии основных деталей и построение дополнительных деталей кроя, проведите моделирование, при необходимости оформите новые линии деталей, результаты представьте жюри.
4. На всех деталях кроя (выкройках) должны быть: наименование детали, положение середины и сгиба (при наличии), расположение долевой нити, конструктивные линии, положение контрольных знаков (надсечки, метки), количество деталей, отметка о величине размеров припусков не требуется.

#### Эскиз художественный



#### Описание модели

Сарафан из костюмной смесовой ткани, приталенного силуэта, с однобортной центральной застежкой на 5 петель, пуговиц. Модель с заниженной линией проймы и зауженными бретелями. Линия талии и бедер на естественном месте, линия низа расположена чуть выше колена (около 40 см ниже линии бедер).

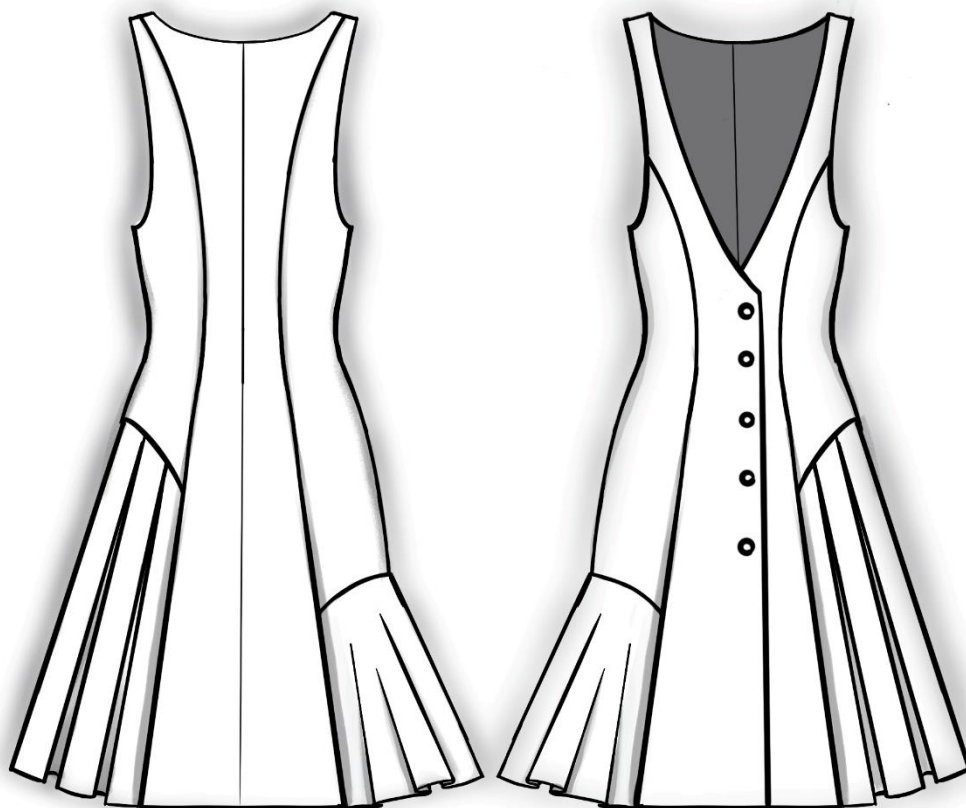
Полочка – с однобортной центральной застежкой и подбортом, повторяющим основную деталь. Состоит из 4-х основных деталей кроя, с глубоким V-образным вырезом, рельефными швами, исходящими из проймы через центр грудных желез к линии низа изделия.

Чуть выше линии левого бедра оформлена декоративная отрезная деталь с 5 коническими складками (2 - полочка, 1- вдоль бокового среза, 2 - спинка), переходящая от линии рельефа боковой части полочки на боковую часть спинки до линии рельефа.

Чуть ниже линии правого бедра оформлен декоративный отрезной волан, переходящий от линии рельефа боковой части полочки на боковую часть спинки до линии рельефа.

Спинка–состоит из 4-х основных деталей кроя, с плавным округлым вырезом горловины, рельефными швами, исходящими из середины плечевого среза к линии низа изделия.

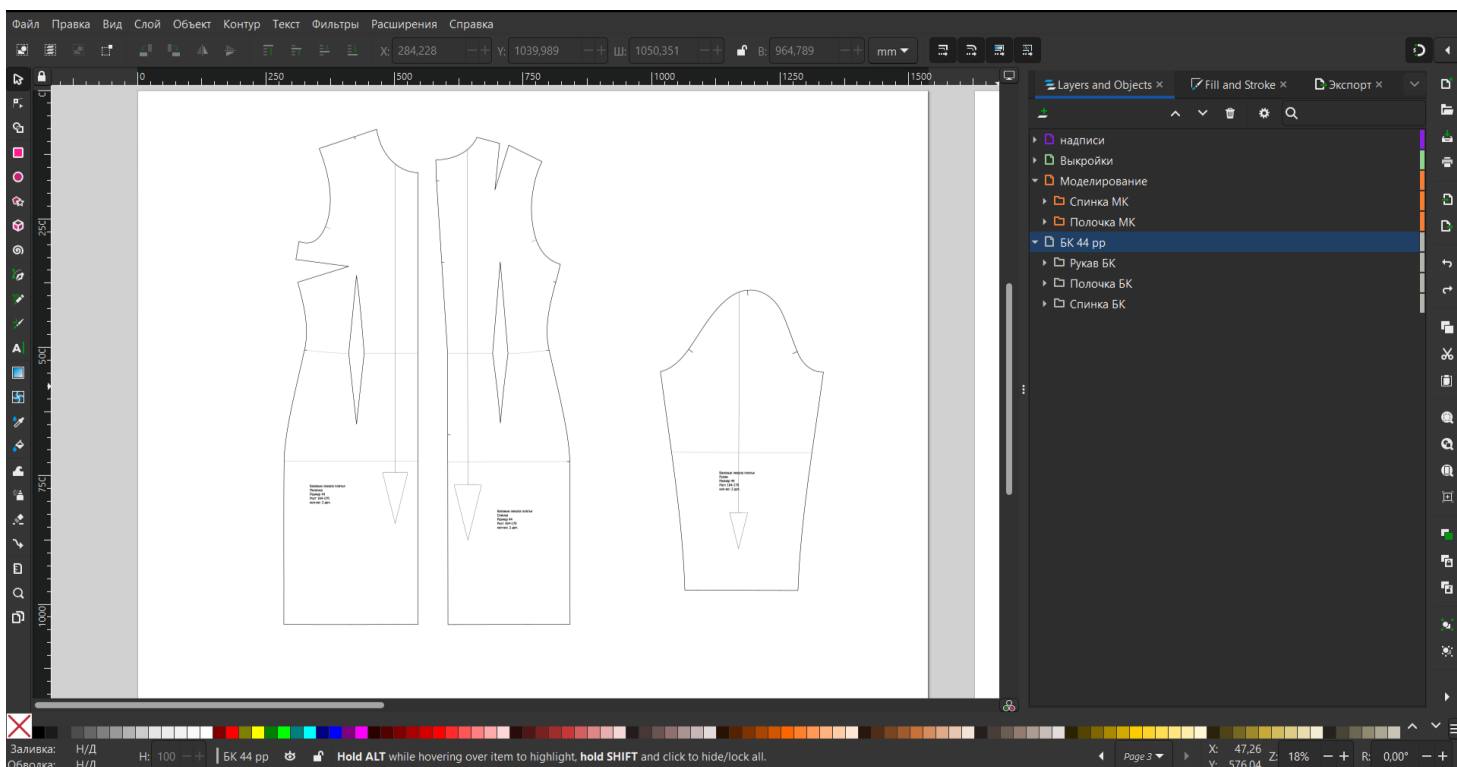
**Технический эскиз модели сарафана:**



## Базовый чертеж основы прилегающего платья с втачными рукавами (в прикрепленном файле)

Чертеж БК, выполнен в редакторе Inkscape.

Возможна работа в любом **векторном** графическом редакторе, из представленных на ПК организаторов.



*Рекомендация по выполнению: для вашего удобства группируйте и подписывайте элементы, также удобнее выполнять модельные линии контрастным цветом, а итоговые детали кроя заливать светлым оттенком*



**Контроль практического задания «Компьютерное Моделирование».**

Нанесение линий и необходимых надписей для моделирования  
чертежа основы платья (*вставить скриншот экрана*).

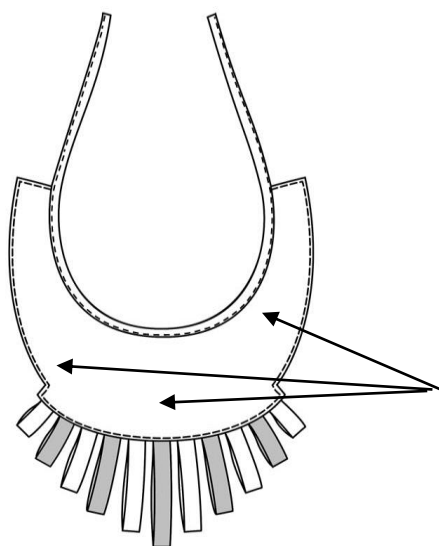
**Результат моделирования (вставить скриншот готовой выкройки модели).**  
**Расположить детали в соответствии с указанным в правом верхнем углу**  
**направлением долевой нити.**



**11 класс. «Изготовить стилизованное нагрудное украшение – колье-воротник»**

Перед началом работы внимательно прочитайте задание, изучите объект труда, наличие материалов и приспособлений для работы, предоставленное в аудитории оборудование.

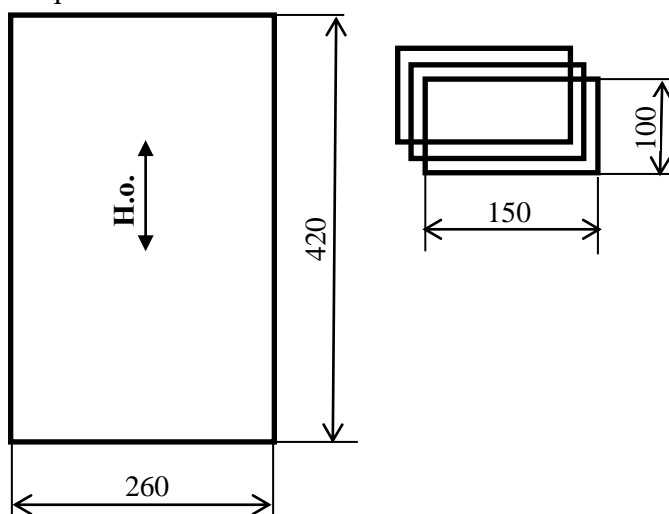
**Задание:** изготовить стилизованное нагрудное украшение в виде колье-воротника с декором из петель, выполненных из репсовой ленты по нижнему фигурному срезу изделия. Отделку колье-воротника выполнить в виде нашивок из фетра (прикреплённых ручными стежками) и элементов аппликации (не менее 3-х штук) с применением обмёточного ручного шва по их срезам. Дополнить декор тамбурным швом (минимум в 2-х местах) и пуговицами (3 шт.). Верхний срез изделия (горловину) обработать косой бейкой.



Примерные места  
крепления нашивок  
и элементов  
аппликации

**Материалы и приспособления:**

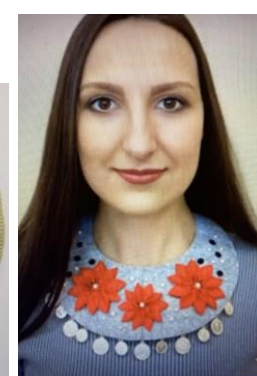
1. Образец гладкокрашеной ткани – 420 мм X 260 мм.
2. Косая бейка – 80 см.
3. Репсовая лента 2-х цветов – по 75 см каждого цвета.
4. Элементы декора:
  - образцы фетра 3-х цветов – 100 мм X 150 мм;
  - нитки мулине 3-х цветов;
  - пуговицы – 3 шт.
5. Игла с большим ушком, приспособление для выворачивания.



У многих народов традиционное женское шейное украшение, состоящее из жемчуга, камней, монет, бисера и бус означало богатство, достаток, процветание. Или же оберег. Монисто, обручье, ожерелье, гайтан, подвеска, колье, чокер, гривна... – как только не называли такое украшение мастерицы в прошлом.

Новое прочтение в настоящее время получило текстильное нагрудное украшение колье-воротник. Это самостоятельный аксессуар, который может преобразить любой дамский наряд модницы.

Колье-воротник очень многообразен, его внешний вид зависит от фантазии мастера, а фантазия мастера безгранична. Отсюда кружева и кожа, стразы и пуговицы, бисер и ленты, камни и перья, а также умение вышивать и выполнять аппликации.



**Технологическая карта изготовления стилизованного нагрудного украшения –  
колье-воротника**

Описание операции	Графическое изображение
<p>1.Продумать характер декоративного оформления колье-воротника, особенности крепления нашивок, композиционное решение декора, место расположения элементов аппликации, ручных декоративных швов и пуговиц. При необходимости выполнить эскиз изделия и выкройки деталей нашивок и элементов аппликации в натуральную величину (использовать часть листа на стр. № 5). Рекомендуем выбирать легкие в исполнении, но эффектные способы отделки. <b>Декор с фетром выполнять рекомендуем на завершающем этапе.</b></p>	<p align="center"><i>Место для вашего эскиза (если вам это необходимо)</i></p>
<p>2.Вырезать выкройку деталей колье-воротника (смотри лист №6).</p>	
<p>3.Произвести раскрой <i>деталей</i> колье-воротника, соблюдая направление долевой нити и заданные параметры:</p> <ul style="list-style-type: none"> <li>- <i>верхняя деталь</i> колье-воротника;</li> <li>- <i>нижняя деталь</i> колье-воротника;</li> <li>- <i>детали декора из фетра</i> (можно раскроить позже).</li> </ul> <p>Припуск по всем срезам колье-воротника 7 мм.</p>	
<p>4. На выкроенных деталях прямыми сметочными стежками (перегибанием или лёгким проутюживанием) наметить линию середины. На лицевой стороне <i>нижней детали</i> колье-воротника (ниже фигурной линии – у самого среза детали) <b>аккуратно</b> (еле заметными линиями) отметить контрольные точки расположения петель из репсовой ленты.</p>	

5. Подготовить заготовки 11 петель для оформления декора по нижнему фигурному срезу изделия (используйте чередование 2-х предложенных цветов репсовых лент):

С (петля по оси симметрии) – 160 мм (в сложенном виде – 80);

пара 1 и 1\* - 140 мм;

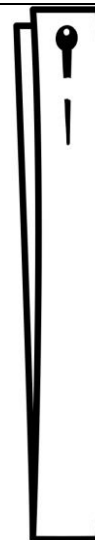
пара 2 и 2\* - 120 мм;

пара 3 и 3\* - 100 мм;

пара 4 и 4\* - 80 мм;

пара 5 и 5\* - 60 мм.

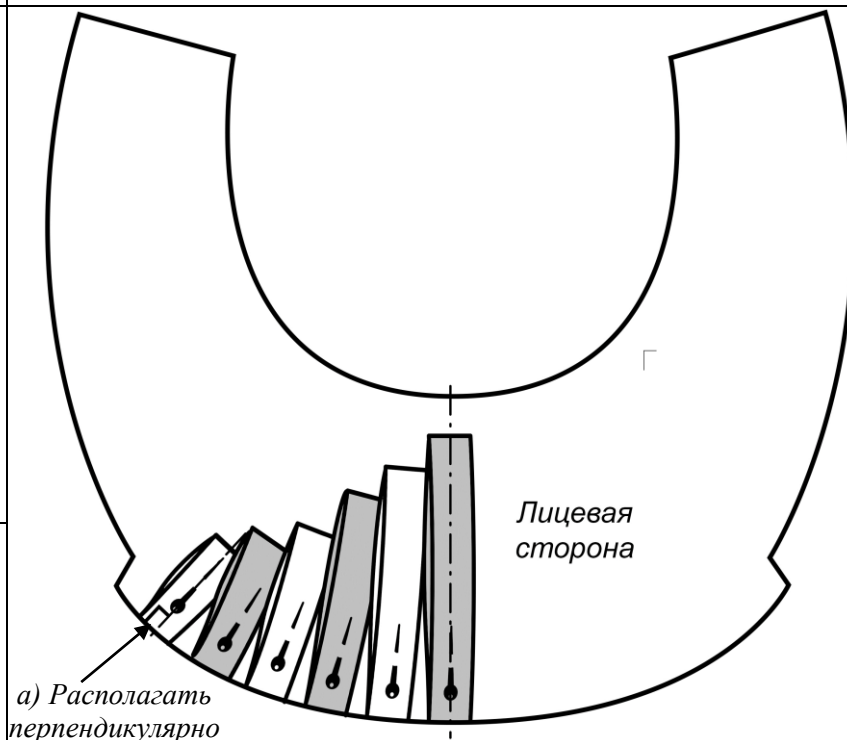
Параметры длин всех заготавливаемых полосок даны с учётом припусков на обработку. Сложить заготовки декоративных петель вдвое.



6. Расположить сложенные вдвое полоски репсовой ленты на лицевой стороне *нижней детали колье-воротника* согласно предложенной разметке (срезы лент совместить с фигурным нижним срезом *нижней детали колье-воротника*).

С учётом того, что при выворачивании обтачного шва по выгнутой линии нижнего среза декоративные петли будут располагаться веерообразно, следует каждую петлю располагать точно перпендикулярно к фигурной линии нижнего среза (см.а)), то есть с **едва заметным** смещением.

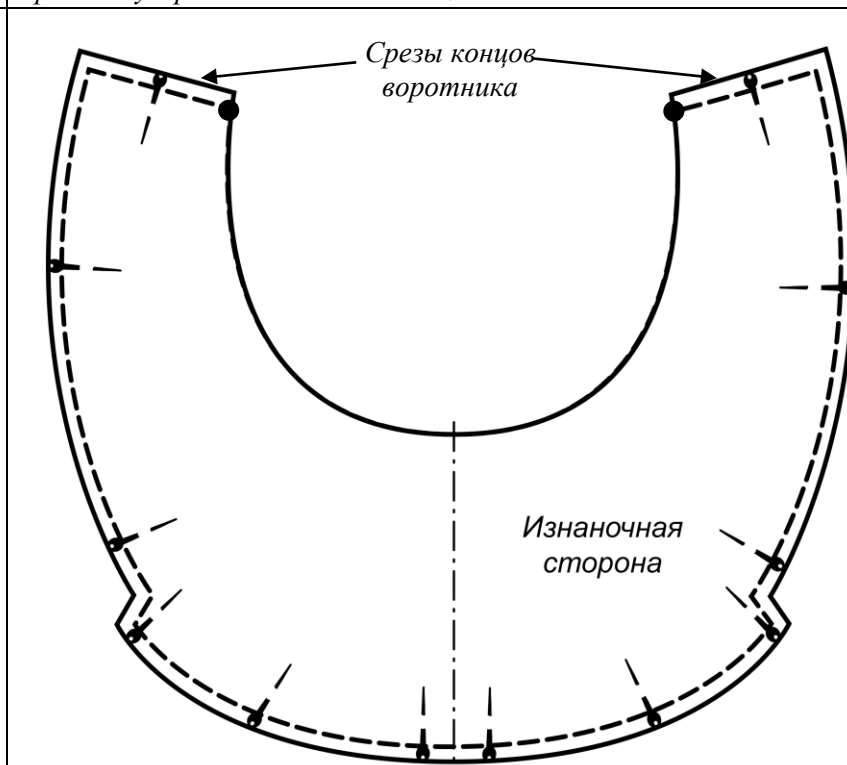
7. Приколоть петли из репсовой ленты к лицевой стороне *нижней детали колье-воротника*. При желании приметать.



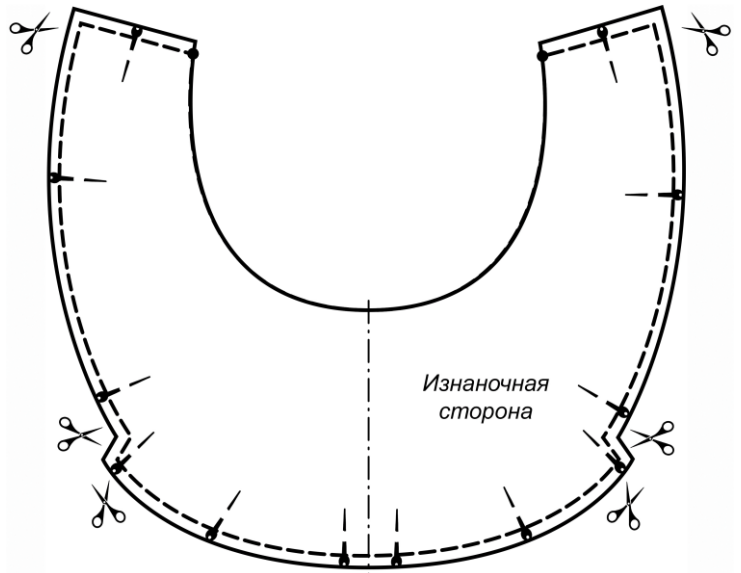
8. Сложить детали колье-воротника лицевыми сторонами друг к другу (петли останутся внутри), уровнять срезы. Сколоть, сметать по внешним выгнутым срезам изделия и его концам.

Обтачать шириной шва 7 мм.

Строчку начинать и заканчивать на срезе горловины (см. контрольные точки).



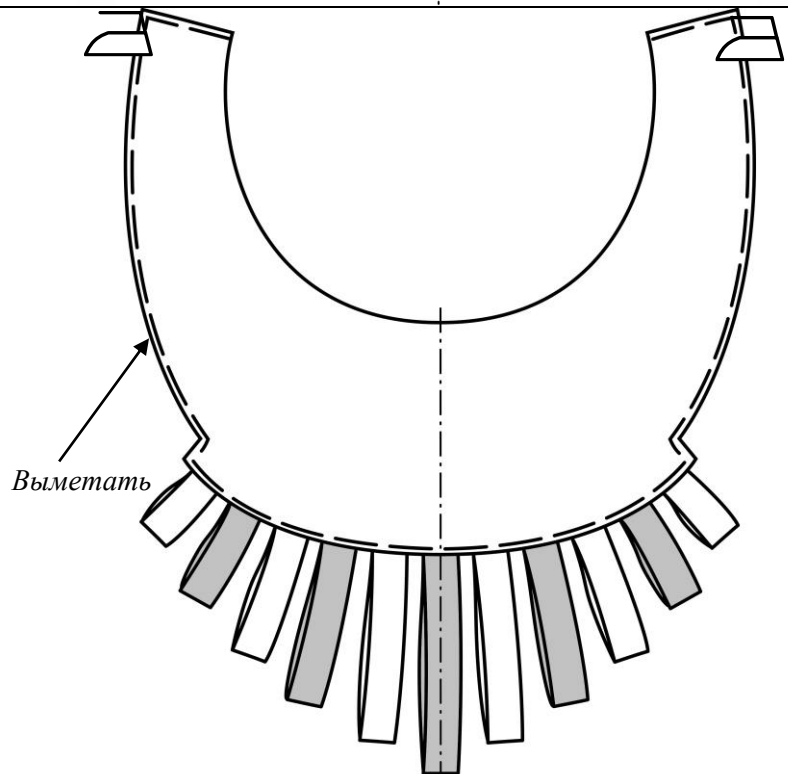
9. Отсечь излишки ткани в уголках.  
Сделать надсечки, не доходя до строчки 1–2 мм в необходимых местах.



10. Вывернуть колье-воротник на лицевую сторону. Тщательно выправить обтачной шов и все углы.

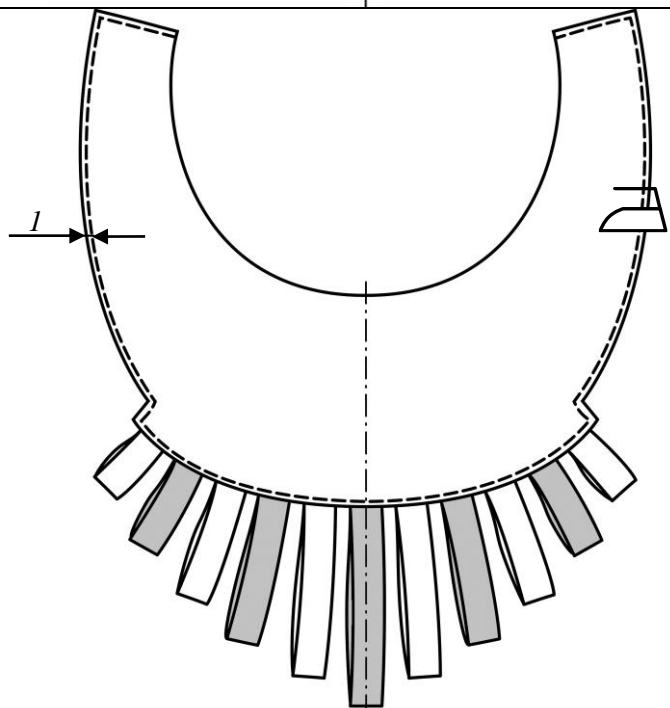
11. Выметать шов обтачивания точно на ребро. Слегка приутюжить, удалить нити выметывания.

12. Хорошо проутюжить изделие, уменьшая толщину ткани в уголках, проверяя на симметричность.

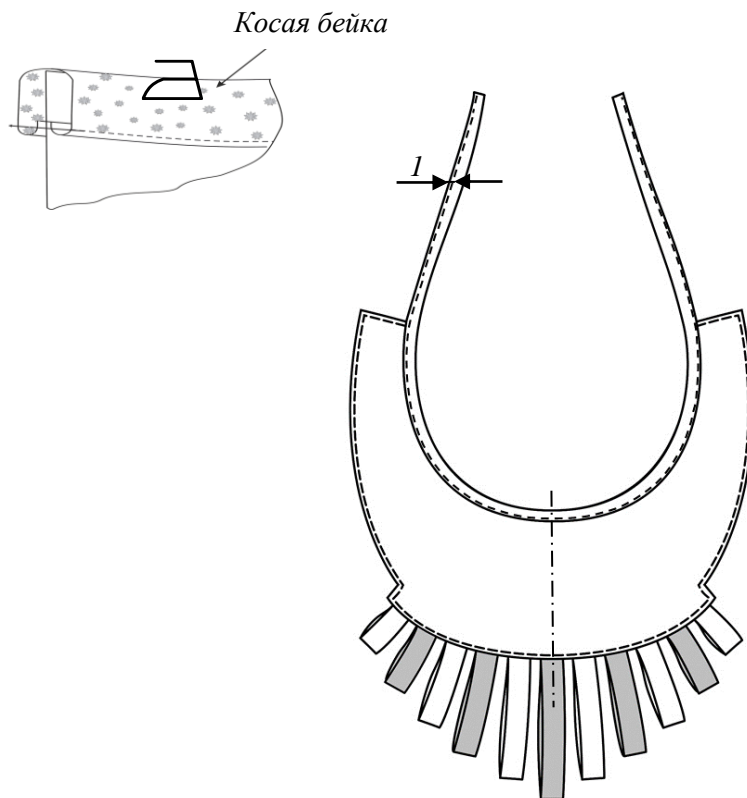


13. Отстрочить воротник по всем краям шириной шва 1 мм.

Проутюжить.



14. При необходимости осноровить срез горловины. Проверить на симметричность. Обработать срез горловины косой бейкой. Совместить середину косой бейки с осью симметрии колье-воротника по срезу горловины. Приколоть, приметать. Проложить машинную строчку по краю косой бейки на расстоянии 1 мм, образуя ленты-завязки колье-воротника (не менее 250 мм с каждой стороны).



15. Используя предложенные материалы, выполнить стилизованное декоративное оформление колье-воротника (см. текст задания).

Рекомендуем выбирать легкие в исполнении, но эффектные способы отделки.

16. Произвести окончательную влажно-тепловую обработку колье-воротника. Свободные концы не завязывать.

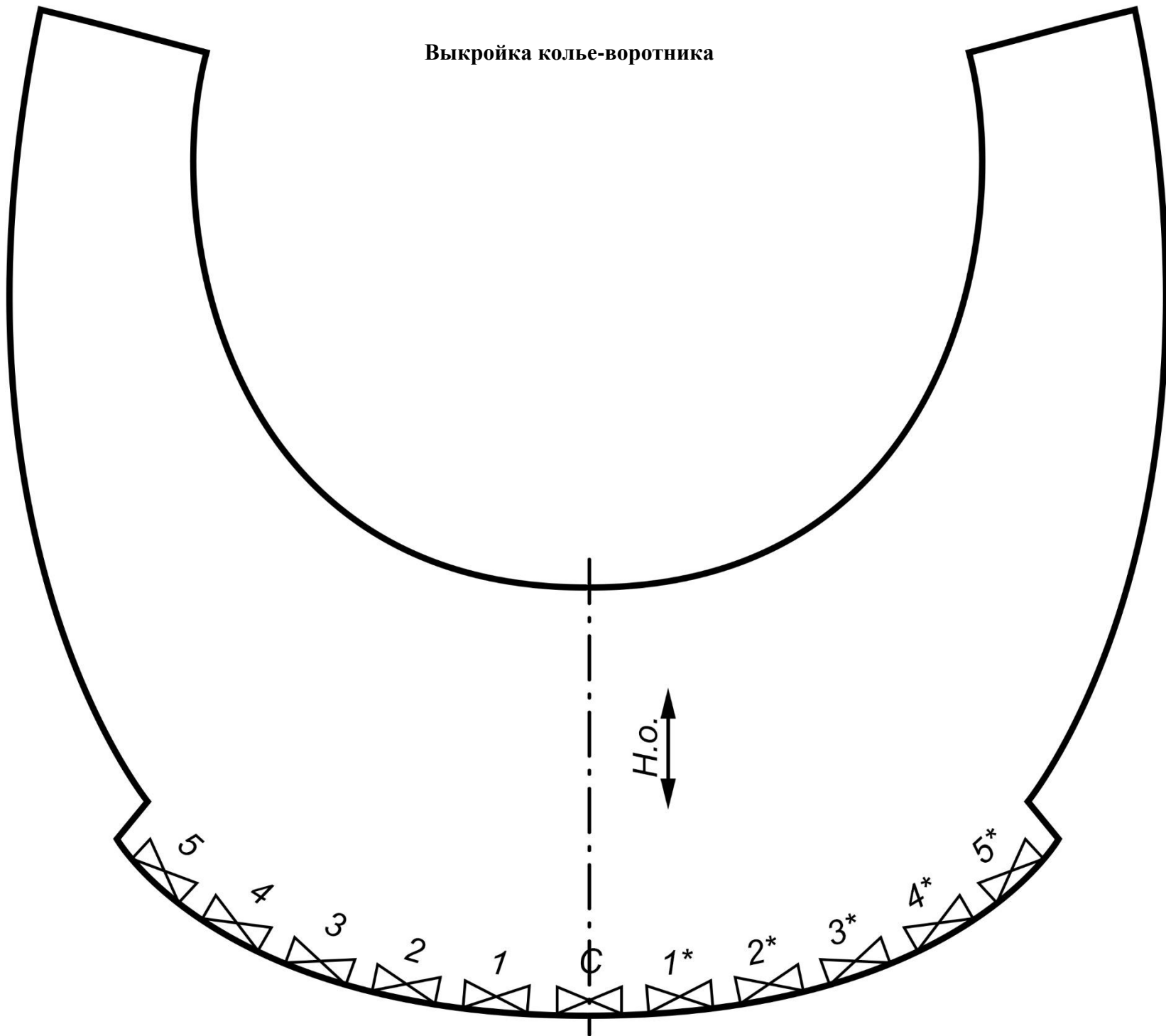
Особые замечания: \_\_\_\_\_

Отметка о несоблюдении безопасных приемов труда: \_\_\_\_\_

Отметка об отсутствии правильной организации рабочего места и формы: \_\_\_\_\_

**Место для выполнения выкроек мотивов вышивки и элементов отделки из фетра**

### Выкройка колье-воротника





**Карта пооперационного контроля**  
**«Изготовление стилизованного нагрудного украшения – колье-воротника»**

№	Критерии оценки	Баллы	Факт
<b>Технические условия на изготовление изделия</b>		<b>10,5</b>	
1	Детали выкроены с учетом направления Н. О., в соответствии с предложенным шаблоном (без искажения формы), по модели, с правильным определением лицевых сторон (да/нет)	0,5	
2	Симметричность готового изделия по всем контурам (боковые срезы, нижний фигурный, срез горловины, срезы концов, маленький уголок-уступ по бокам нижнего фигурного среза) (да/нет)	1	
3	Уголки симметричные (на концах колье-воротника; по нижнему фигурному срезу – около маленьких уступов) (да/нет)	0,4	
4	Высота изделия 80 мм±8мм (измерять по оси симметрии с учётом ширины косой бейки) (да/нет)	0,5	
5	Величина концов колье-воротника 30 мм±8 мм (измерять в сложенном виде и с учётом ширины косой бейки); на обеих сторонах величина одинакова (да/нет)	0,5	
6	Ширина изделия 100 мм±8 мм (измерять в сложенном виде по перпендикуляру от средней точки на горловине до обтачного шва по боковому срезу изделия) (да/нет)	0,5	
7	Качественная строчка обтачивания (7 мм±1и во всех местах величина одинакова, припуски в уголках отсечены, надсечки в маленьких уступах выполнены) (да/нет)	0,6	
8	Обтачной шов выметан ребро, уголки хорошо выправлены, без нарушения целостности углов, с отсутствием грязных мест проколов от неправильного выбора цвета ниток при выполнении временных стежков, с наличием ВТО (да/нет)	1,5	
9	Качество обработки декоративных петель из репсовой ленты (по модели – 11 шт, с чередованием цветов, с веерным размещением после выворачивания, с равномерным расстоянием между каждой петлёй, с уменьшением размерных показаний, с явной визуальной симметрией, величины укладываются в заявленный размерный диапазон±5 мм каждая петля: С – 75 мм, 1 и 1* - 65 мм, 2 и 2* - 55 мм, 3 и 3* - 45 мм, 4 и 4* - 35 мм, 5 и 5* - 25 мм) (да/нет)	2	
10	Качественная отделочная строчка (по модели, по краю 1 мм±1 мм) (да/нет)	1	
11	Качество обработки горловины косой бейкой (без складок и заминов, захвачены все материалы, ширина косой бейки по всей длине одинакова, аккуратное оформление конца (без роспуска), строчка ровная, в край, горловина не растянута, с качеством ВТО, со свободными концами не менее 25 мм) (да/нет)	2	
<b>Характер оформления изделия декором и окончательная отделка</b>		<b>4,5</b>	
12	Декор в виде нашивок из предложенных материалов присутствует, поддерживает возможность использования его в качестве отделки предложенного к обработке нагрудного женского украшения (да/нет)	0,2	
13	Декоративное оформление элементов аппликации присутствует, их не менее 3-х, выполнено с качеством обмёточного шва, тамбурный шов в отделку введён (хотя бы в 2-х местах) и с качественным оформлением, с применением разных цветов фетра, с использованием ниток-мулине, с применением всех 3-х пуговиц и их качественным креплением (да/нет)	2	
14	Ручные стежки крепления нашивок выполнены технологически грамотно и качественно, без искажения форм деталей декора (нашивок) (да/нет)	0,5	
15	Разработанный декор обладает определённой сложностью (с учётом сложности форм раскроенных нашивок и объёма работы по декорированию) (да/нет)	0,9	
16	Композиционное решение всех элементов декора уместно, согласовано с размерами всей работы, с учётом гармоничных цветовых сочетаний (да/нет)	0,6	
17	Окончательная отделка выполнена (нити временного назначения удалены, наличие закрепок с их оптимальной длиной, качество окончательной ВТО) (да/нет; (5-7) ±1 мм)	0,3	
<b>Итого:</b>		<b>15</b>	