

Всероссийская олимпиада школьников по технологии
Профиль «Культура дома, дизайн и технологии»
Муниципальный этап
10–11-й класс

Практическое задание по технологии обработки швейных изделий
Обработка детского галстука на резинке

Перед началом работы внимательно прочитайте задание, изучите объект труда, наличие материалов и приспособлений для работы, представленное в аудитории оборудование.

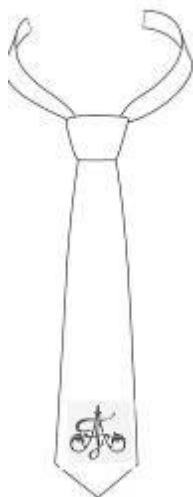


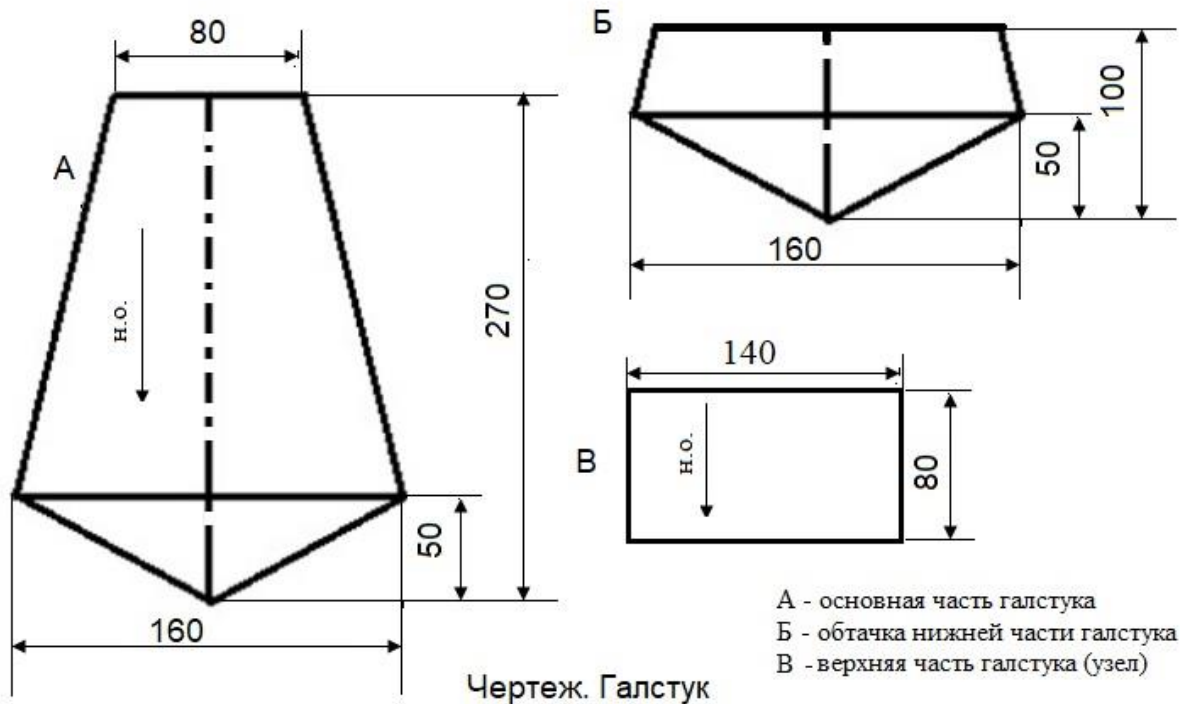
Рисунок 1

Материалы: х/б плотная однотонная ткань 40 X 40 см, нитки в цвет ткани, нитки мулине контрастного цвета, эластичная резинка (5 мм) – 50 см, цвет в тон ткани. Лист бумаги А4 – 2 шт.

Задание




Выполнить обработку детского галстука на резинке с монограммой/эмблемой.

Галстук на резинке - удобный аксессуар, который идеально подходит для школьников. Галстук придаст школьной форме не только торжественный вид, но и сэкономит время, поскольку его не нужно завязывать. Чертёж галстука дан с прибавками на обработку. Выкройка галстука с резинкой предполагает пошив аксессуара в готовом виде длиной ≈ 25 см, шириной галстука в нижней части ≈ 7 см.



Технологическая карта

№	Последовательность работы	Технические условия	Рисунок/схема	Самоконтроль
1	Построение чертежа выкройки согласно размерам. Вырезать все детали. Наметить место расположения монограммы/эмблемы	Основная часть галстука 270 X 80 X 160 Верхняя часть галстука 140 X 80. Обтачка выкраивается по форме основной детали	Смотреть чертёж	Соблюдение правил при построении чертежа
2	Раскроить детали: Перенести выкройку галстука на ткань. Вырезать все детали кроя	Направление долевой нити вдоль детали, (смотреть чертёж)		Соблюдение правил оформления выкройки, точность выкраивания, направления долевой нити в детали кроя
3	Обработка нижнего угла галстука. Сложить основную часть галстука с обтачкой лицевыми сторонами, совмещая боковые стороны, стороны угла	Обработать угол галстука обтачным швом; ш.ш. 5–7 мм, закрепок 7–10мм: – сколоть, – приметать, – обтачать – удалить нитки временного назначения, – приутюжить		Проверить правильность складывания сторон. Проверить ширину шва и качество строчки
4	Подрезать припуск шва центрального уголка; приутюжить шов, заутюжить	Подрезать, не доходя до строчки 2–3 мм. Заутюжить припуск шва в сторону обтачки	 	Соблюдать осторожность при подрезании уголка. Проверить качество подрезания припуска шва, заутюживания шва при обработке угла

5	Обработать боковые срезы галстука и обтачки стачным швом	Сложить вдоль детали галстука и обтачки лицевыми сторонами внутрь, совмещая срезы и шов обтачивания. Сметать, стачать срезы ш.ш. 7–10 мм; закрепок 7–10 мм. Удалить нитки временного назначения		Проверить правильность складывания сторон. Проверить ширину шва, качество строчки, совмещение концов шва обтачивания
6	Влажно-тепловая обработка детали галстука	Расположить шов посередине. Разутюжить		Соблюдать осторожность при ВТО
7	Вывернуть основную часть галстука на лицевую сторону	Расположить шов стачивания посередине, шов обтачивания на ребро (в раскол). Приутюжить со стороны обтачки основной детали		Проверить удаление нитей временного назначения, качество вывёртывания галстука, ВТО

8	Обработка верхней части галстука (узел)	Сложить деталь пополам изнаночной стороной внутрь. Стачать ш.ш. 5 мм длинную сторону, вывернуть деталь на лицевую сторону. Шов приутюжить по центру.		Проверить ширину шва и качество строчки. Соблюдать осторожность при ВТО
9	Сложить деталь в виде трапеции	Из полученной детали делаем имитацию узла. Уложить концы друг на друга, образуя «воронку», как показано на фото, закрепить сметочной строчкой ниже линии подреза, чтобы концы не распались. Отрезаем концы, оставляя припуск на шов 7–10 мм		Соблюдать осторожность при подрезании, оставляя 7–10 мм на шов.  Размер трапеции вверху ≈ 5,5см, внизу ≈ 2,5 см
10	Соединяем узел (наложить на верхнюю часть галстука) с резинкой и основной частью галстука	– приметать узел и резинку к галстуку, не затрагивая отлёт узла (входное отверстие для продевания галстука); – притачать ш.ш. 7-10 мм. Отлёт узла должен оставаться свободным; – удалить нитки временного назначения		Проверить: – правильность соединения деталей, уравнивание срезов и строчку притачивания; – оставлен ли вход для продевания галстука; – все ли нитки временного назначения удалены

11	Продеть основную часть в деталь-трапецию (узел) и затянуть	Основную часть галстука продеть через отверстие узла, выправить. Приутюжить		Соблюдать осторожность при ВТО. Проверить качество оформления узла
12	Выполнение декоративной отделки галстука	Выполнить монограмму на галстуке, используя простые декоративные швы		Соблюдать качество при выполнении ручных швов
13	Окончательная отделка галстука	Отутюжить галстук		Соблюдать осторожность при ВТО

Карта пооперационного контроля практического задания

№ п/п	Технологическая операция	Баллы	По факту
	Технические условия на изготовление выкройки изделия	2	
1	Конфигурация детали выкройки соответствует чертежу	1	
2	Соблюдение направления долевой нити в деталях	1	
	Технические условия на изготовление изделия	7	
3	Точность выкраивания деталей, их количество. Соблюдение направления долевой нити	1	
4	Ширина шва обтачивания угла 5–7 мм (отклонения ± 1 мм)	2	
5	Правильность выметывания обтачного шва (на ребро)	1	
6	Качество строчки стачивания 7–10 мм (отклонения ± 1 мм)	2	
7	Качество и длина закрепок 7–10 мм (отклонения ± 1 мм)	1	
	Характер оформления готового изделия декором	6	
8	Декоративная отделка с применением предложенных материалов присутствует (да/нет)	1	
9	Уместное расположение монограммы/эмблемы по длине галстука	1	
10	Качество выполнения отделки	2	
11	Качество ВТО готового изделия, соблюдение размерных признаков готового изделия 25 X 7 см (отклонения ± 5 мм)	1	
12	Соблюдение правил охраны труда и техники безопасности	1	
	Итого	15 баллов	

**Всероссийская олимпиада школьников по технологии
Номинация «Культура дома, дизайн и технологии»**

**Муниципальный этап
10–11-е классы**

**Практическое задание по технологии моделирования деталей швейных изделий
Моделирование плечевого изделия – платья**

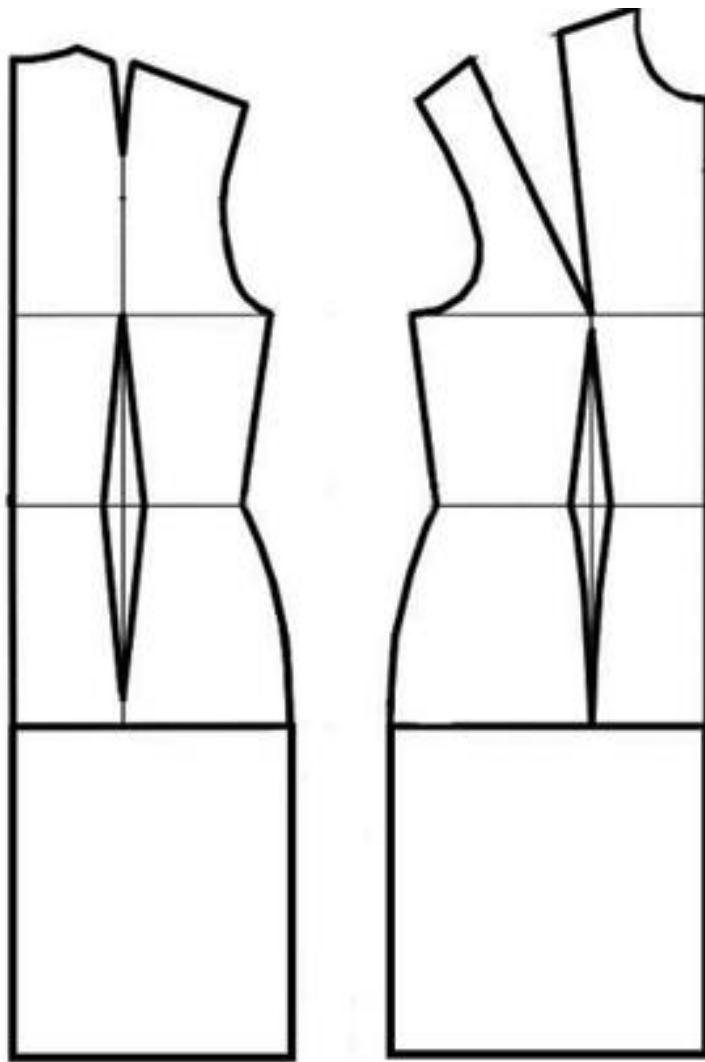
Задание:

1. Внимательно прочитайте описание модели и рассмотрите эскиз.
2. Найдите различия с базовой конструкцией платья.
3. В соответствии с эскизом нанесите новые фасонные линии, начертите недостающие детали и обозначьте ваши действия по моделированию на чертеже основы платья. Используйте для этого стрелки, значки, слова, список и т. д.
4. Перенесите линии фасона на шаблон из цветной бумаги.
5. Изготовьте из цветной бумаги детали выкройки для раскладки на ткани.
6. Аккуратно наклейте детали выкройки.
7. Нанесите на детали выкройки необходимые надписи для раскроя, обведите контур полученной выкройки.

Эскиз	Описание модели
	<p>Платье из шёлковой ткани с фигурным вырезом горловины, коротким втачным рукавом, отрезное по линии талии, длиной до колена.</p> <p>Плечевая вытачка на полочке перенесена в линию бока, талиевые вытачки заменены односторонними складками.</p> <p>Срезы горловины обработаны обтачкой.</p> <p>Юбка платья расширена к низу за счёт закрытия вытачек.</p> <p>На переднем полотнище юбки по центру заложена встречная складка.</p> <p>Со стороны спинки в шве длинная потайная застёжка-молния</p>

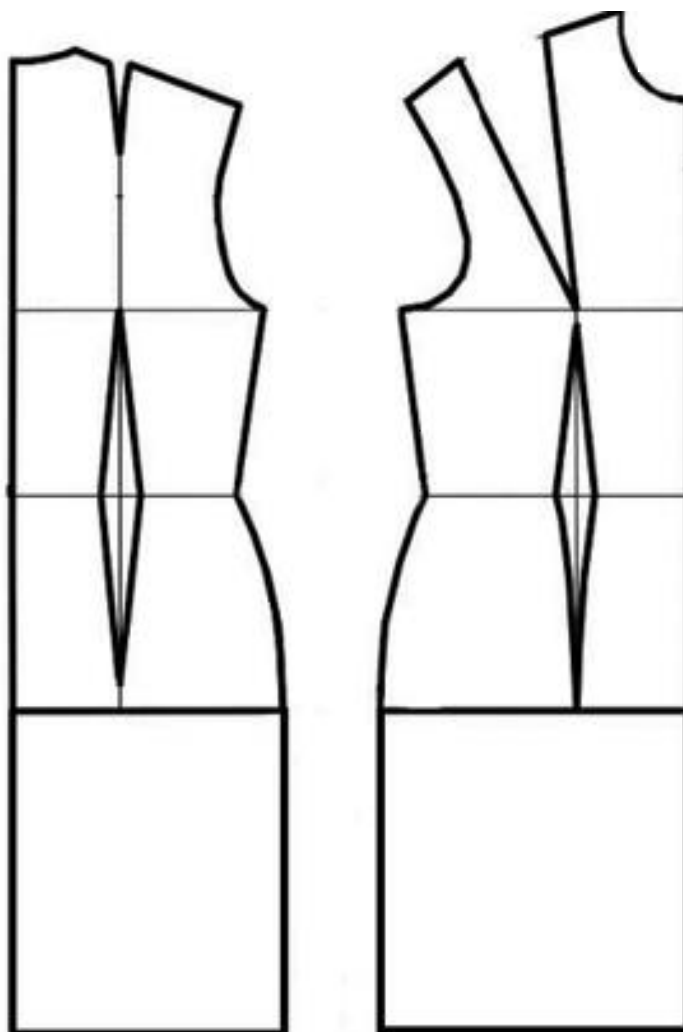
Код _____

**Базовый чертёж основы платья для моделирования
(цветной лист бумаги)**



**Контроль практического задания
«Моделирование платья»**

Нанесение линий фасона и необходимых надписей на чертёж основы платья



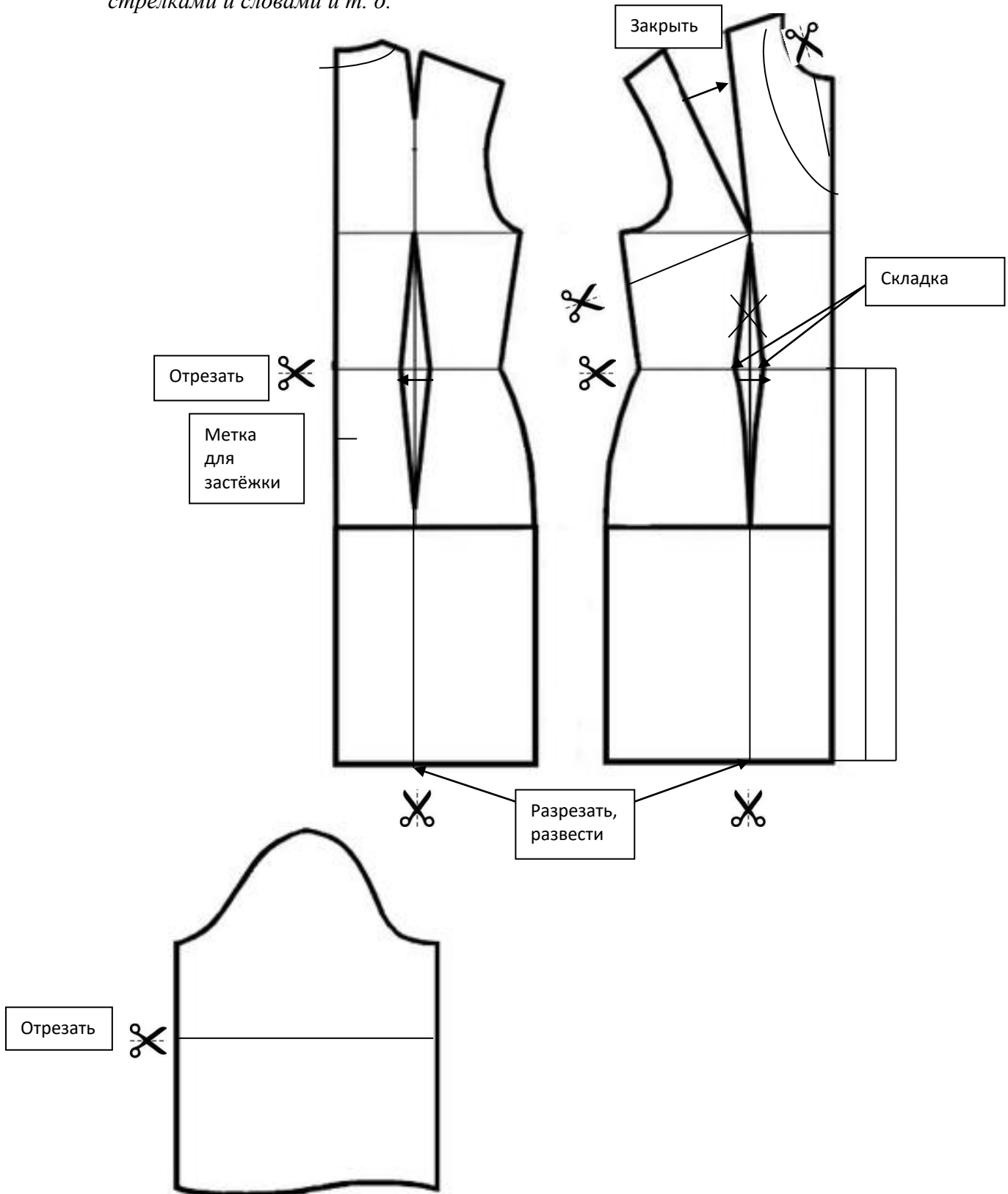
Код _____

Результат моделирования

Код _____

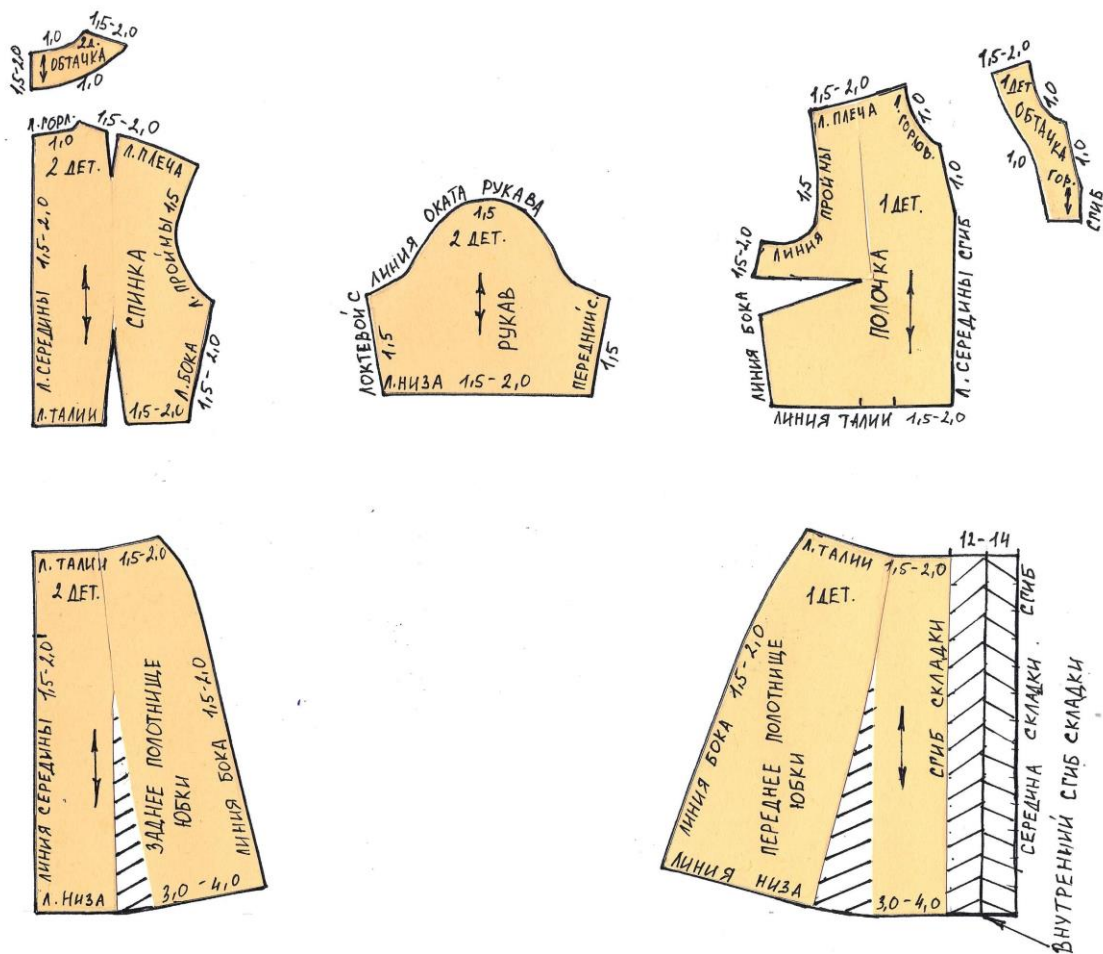
Контроль практического задания «Моделирование платья»

Нанесение линий фасона и необходимых надписей на чертёж основы платья
Свои действия по моделированию участники олимпиады на листе «Контроль практического задания» могут оформить списком, алгоритмом или знаками со стрелками и словами и т. д.



Код _____

Образец контроля готовых выкроек модели – результат моделирования



Код _____

Карта пооперационного контроля

№ п/п	Критерии оценивания	Баллы	Баллы по факту
	Нанесение новых линий фасона и надписей на чертеже основы плечевого изделия	10	
1	Построение линий расширения переднего и заднего полотнища юбки платья, наличие стрелок	2	
2	Наличие построения складки на юбке платья	2	
3	Наличие метки по средней линии спинки для застёжки	1	
4	Выполнение замены вытачек на складки на полочке	1	
5	Оформление линии горловины	1	
6	Построение линий для обтачек горловины	1	
7	Оформление линии низа рукава	1	
8	Наличие значков или слов-указателей «отрезать», «разрезать»	1	
	Подготовка выкроек платья к раскрою	10	
9	Выполнение полного комплекта основных и дополнительных деталей, соответствие их форме	2	
10	Название деталей	1	
11	Количество деталей	1	
12	Направление долевой нити на деталях	1	
13	Сгибы тканей, линии середины деталей	1	
14	Припуски на обработку каждого среза	2	
15	Наличие метки местоположения застёжки	1	
16	Аккуратность выполнения моделирования	1	
	ИТОГО	20	