

**ВСЕРОССИЙСКАЯ ОЛИМПИАДА ШКОЛЬНИКОВ  
ПО ТЕХНОЛОГИИ  
МУНИЦИПАЛЬНЫЙ ЭТАП  
2023-2024 учебный год  
Направление «Культура дома, дизайн и технологии»  
10-11 классы**



**ПРАКТИЧЕСКИЙ ТУР**

**Задание 1. «Изготовление мешочка для пуговиц»**

Перед началом работы внимательно прочитайте задание, изучите объект труда и наличие материалов для работы.

**Материалы:** плотная хлопчатобумажная ткань 350x150мм, нитки № 40-50 катушечные в цвет ткани и контрастные, тесьма (лента или шнур) 30 см, 2 пуговицы Ø10 -15мм, мел портновский.

**Инструменты:** игла ручная, булавки портновские; ножницы; линейка, карандаш; игольница.

**Оборудование:** швейная машина, утюг, гладильная доска.

**Задание:**

Выполнить «Мешочек для пуговиц» по описанию.



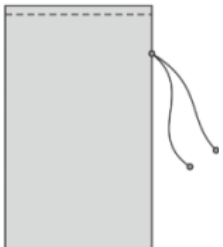

«Мешочек для пуговиц» прямоугольной формы из плотной хлопчатобумажной однотонной ткани. Верхний срез мешочка обработан швом вподгибку с закрытым срезом.

Боковые срезы мешочка обработаны двойным швом.

К боковой стороне крепится завязка. На одной стороне мешочка выполнена декоративная отделка путем пришивания пуговиц и выполнения строчки вперед иголкой.

## Технологическая карта «Изготовление мешочка для пуговиц»

Описание операций	Графическое изображение
1. Выполните раскрой детали 340x120 мм.	
2. Нанести разметку вышивки на одной стороне детали мелом (толщина 1 мм).	Свой вариант
<p>3. А. Пришивание пуговиц: Закрепить нитку петлей на лицевой стороне ткани. Пропустить иглу в отверстие пуговицы и вывести иглу с ниткой.</p> <p>Пропустить иглу во второе отверстие пуговицы, ввести в ткань с лицевой стороны вывести на изнаночную сторону ткани. Выполнить 4-5 стежков в отверстия пуговицы. Закрепить нитку петлей на изнаночной стороне ткани.</p> <p>Б. Выполнение шва вперед иголкой: выполнение стежков с лицевой стороны ткани, длина стежка 5- 7 мм. Движение иглы справа налево.</p>	
4. Деталь мешочка сложить пополам по линии сгиба изнаночной стороной внутрь, уравнять срезы.	
<p>5. Обработка бокового и нижнего срезов двойным швом:</p> <ol style="list-style-type: none"> <li>1.Сметать, стачать боковые срезы первой строчкой двойного шва. Ширина шва 3-4 мм.</li> <li>2.Удалить нитки временного назначения.</li> <li>3.Приутюжить шов.</li> <li>4.Вывернуть на изнаночную сторону, выправить шов, выметать, приутюжить.</li> <li>5.Обтачать. Ширина шва 5-7 мм, длина закрепок 7-10 мм. Удалить нитки временного назначения. Приутюжить шов.</li> </ol>	
6. Обработать верхний срез мешочка швом вподгибку с закрытым срезом. Заметать, застрочить верхний срез мешочка. Удалить нитки временного назначения. Приутюжить шов. Ширина подгибка в готовом виде 10 мм. Ширина шва 1-2 мм.	

<p>7. Наметить место расположение завязки, отступив от верхнего края 2 см. Наметать, настрочить тесьму/ленту/шнур к боковому шву.</p>	
<p>8. Удалить все нитки временного назначения, проутюжить мешочек.</p>	

### Самоконтроль

- Крой должен быть ровным и аккуратным.
- Нитки машинных строчек – в цвет ткани; отделка – контрастные нитки.
- Качественное выполнение строчек и закрепок, отделки, ВТО.
- Соблюдение правил безопасной работы.

Код КДТ 10-11\_\_\_\_\_

### Карта пооперационного контроля «Изготовление мешочка для пуговиц»

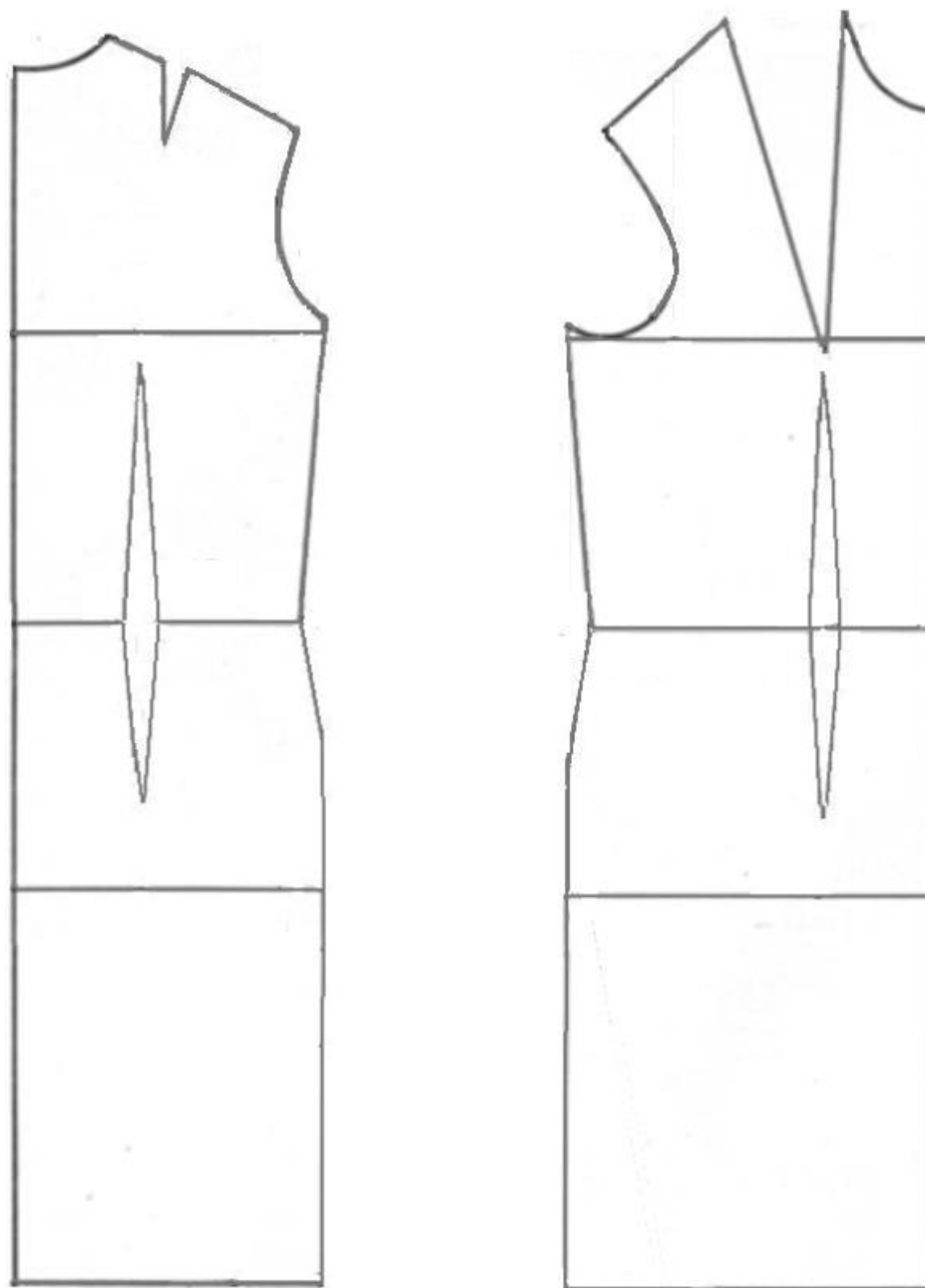
№п/п	Критерии оценки	Баллы	Баллы по факту
	<b>Технические условия на изготовление изделия</b>	<b>10</b>	
1	Конфигурация детали выкройки соответствует эскизу	1	
2	Соблюдение направления долевой нити в деталях	1	
3	Нанесение места расположения отделки	1	
4	Точность выкраивания деталей (основная деталь - 12 x 34 см), их количество (1). Соблюдение направления долевой нити.	1	
5	Качество строчек, ширины двойного шва 7 мм ( $\pm 2$ мм)	1	
6	Качество и длина закрепок 7-10 мм	1	
7	Ширина шва вподгибку с закрытым срезом (10мм) (отклонения $\pm 1$ мм)	1	
8	Качество строчки застрачивания 1-2 мм	1	
9	Оформление концов строчек по верхнему краю мешочка	1	
10	Наличие и качество обработки, месторасположения завязки (20 мм) и правильность настрачивания. Наличие закрепок	1	
	<b>Характер оформления готового изделия декором</b>	<b>5</b>	
11	Декоративная отделка с применением предложенных материалов присутствует (да/нет)	1	
12	Качество пришивания пуговиц	1	
13	Качество шва вперед иголка	1	
14	Качество ВТО готового изделия, соблюдение размерных признаков готового изделия 10x15 см ( $\pm 3$ мм)	1	
15	Соблюдение правил охраны труда и техники безопасности	1	
	<b>Максимальный балл:</b>	<b>15</b>	

**Задание 2. «Моделирование платья».**

1. Внимательно прочтите описание предложенной модели, рассмотрите эскиз и чертеж основы плечевого изделия.
2. В соответствии с эскизом нанесите новые линии фасона, соблюдая пропорции. Обозначьте Ваши действия по моделированию на чертеже основы плечевого изделия на листе «Нанесение линий моделирования и необходимых надписей на чертеж основы плечевого изделия».
3. Перенесите линии фасона на шаблон, используя лист для вырезания.
4. Изготовьте из цветной бумаги детали выкройки для раскладки на ткани.
5. Аккуратно наклейте выкройки всех деталей на лист «Результат моделирования» с учётом сгиба ткани и направления долевой нити. Обведите детали выкройки.
6. Нанесите на детали выкройки надписи, необходимые для раскроя изделия.

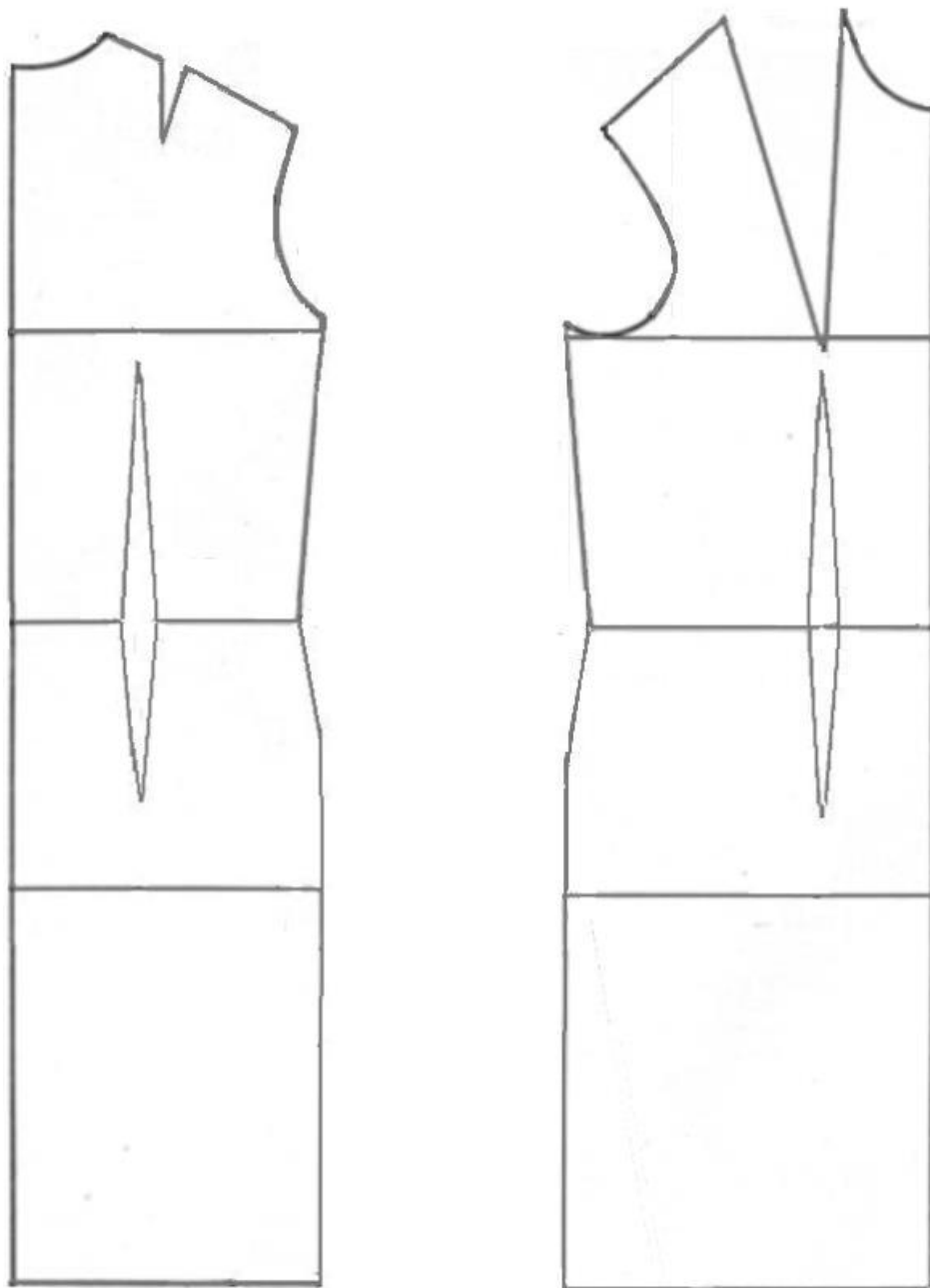
Эскиз	Описание модели
	<p>Молодёжное платье силуэта «трапеция».</p> <p>Низ платья сильно расширен.</p> <p>Вырез горловины округлой формы углублён и обработан воротником-хомут, скроенным по косой, пройма американская углублена.</p> <p>Застёжка-молния обработана в среднем шве спинки.</p> <p>Срезы пройм обработаны обтачками.</p>

Нанесение линий моделирования и необходимых надписей на чертеж основы плечевого изделия.



**Результат моделирования**  
(приклеить готовые выкройки модели, оформить)

Лист для вырезания

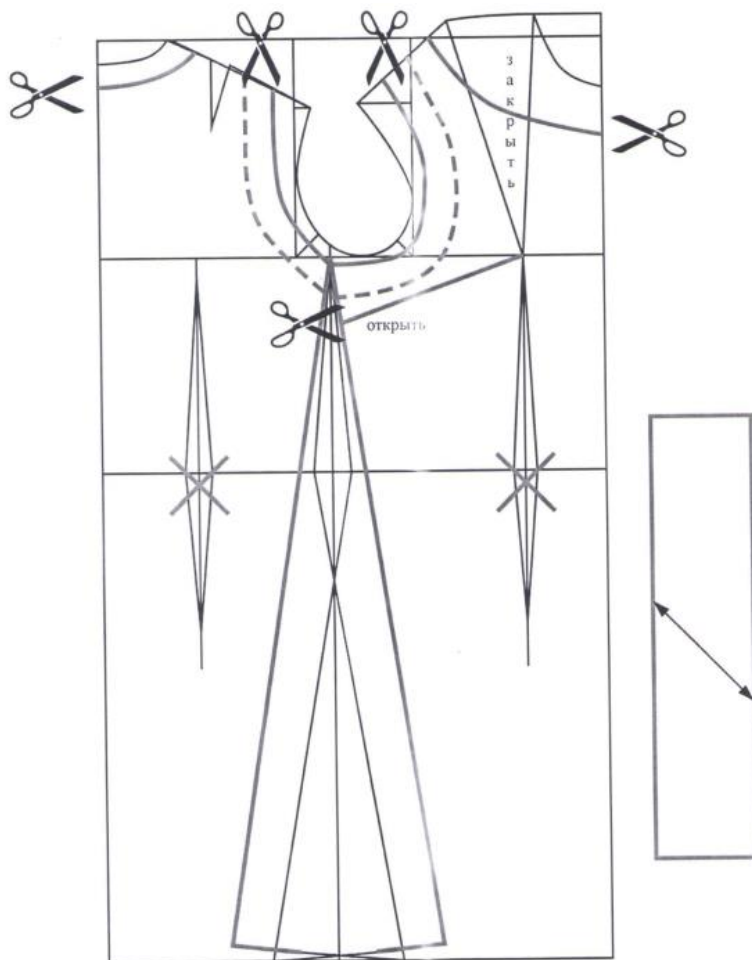


**Карта пооперационного контроля по выполнению практической работы  
«Моделирование платья»**

<b>№п/п</b>	<b>Критерии оценки</b>	<b>Баллы</b>
<b>Нанесение линий фасона на чертеж основы</b>		<b>8</b>
1	Нанесение линии переноса нагрудной вытачки	0,5
2	Наличие надписи на чертеже «закрывать», «разрезать»	0,5
3	Нанесение линии горловины переда	0,5
4	Нанесение линии горловины спинки	0,5
5	Нанесение линии моделирования проймы	1
6	Нанесение линии для расширения в нижней части деталей переда и спинки	1
7	Расширение переда, спинки по линии низа сбоку	1
8	Нанесение линии обтачки по пройме на детали переда, спинки	1
9	Выполнение полного комплекта деталей (перед, спинка, воротник, обтачки по пройме)	2
<b>Подготовка выкройки к раскрою</b>		<b>12</b>
10	Расположение деталей выкройки на бланке ответов с соблюдением направления нити основы	3
11	Наличие всех надписей названий деталей (переда, воротника, спинки, обтачек)	2
12	Указание количества деталей	2
13	Наличие направления долевой нити на деталях	2
14	Указание припусков на обработку всех деталей	2
15	Указание линии сгиба на детали переда	0,5
16	Указание расположения застежки на детали спинки	0,5
<b>Максимальный балл:</b>		<b>20</b>

Нанесение линий моделирования и необходимых надписей на чертеж основы плечевого изделия.

### Контроль моделирования



### Результат моделирования

