

**Муниципальный этап всероссийской олимпиады школьников
по технологии
2023/2024 учебный год
10-11 класс**

**Максимальный балл - 20
Моделирование платья**

Задание:

1. Внимательно прочитайте описание модели и рассмотрите эскиз. Не забудьте про дополнительные отделочные и (или) вспомогательные детали, с помощью которых декорировано изделие или обработаны края деталей.

2. В соответствии с эскизом и описанием нанесите новые фасонные линии, соблюдая пропорции. Обозначьте ваши действия по моделированию на чертеже основы платья и основы втачного рукава в бланке ответов на листе «Контроль практического задания» (стр. 1). *Используйте для этого слова, значки, стрелки, список и т.д.*

3. Перенесите линии фасона на цветной лист с изображением базового чертежа основы платья и основы втачного рукава (бланк ответов стр.2). Аккуратно вырежьте детали выкроек из цветной бумаги для раскладки.

4. Аккуратно наклейте выкройки *всех деталей* в бланке ответов на листе «Результат моделирования» (стр.3) в соответствии с указанным в правом верхнем углу направлением долевой нити.

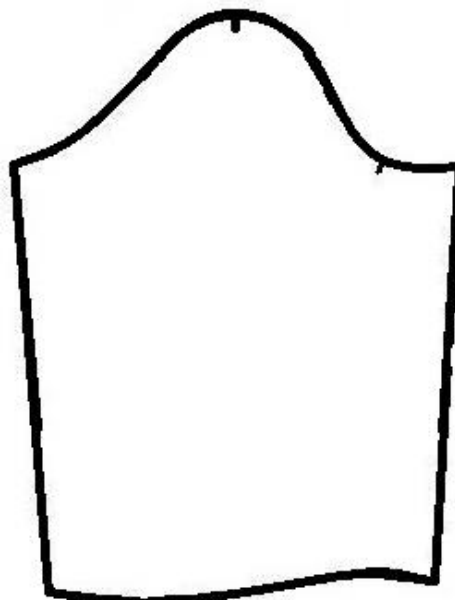
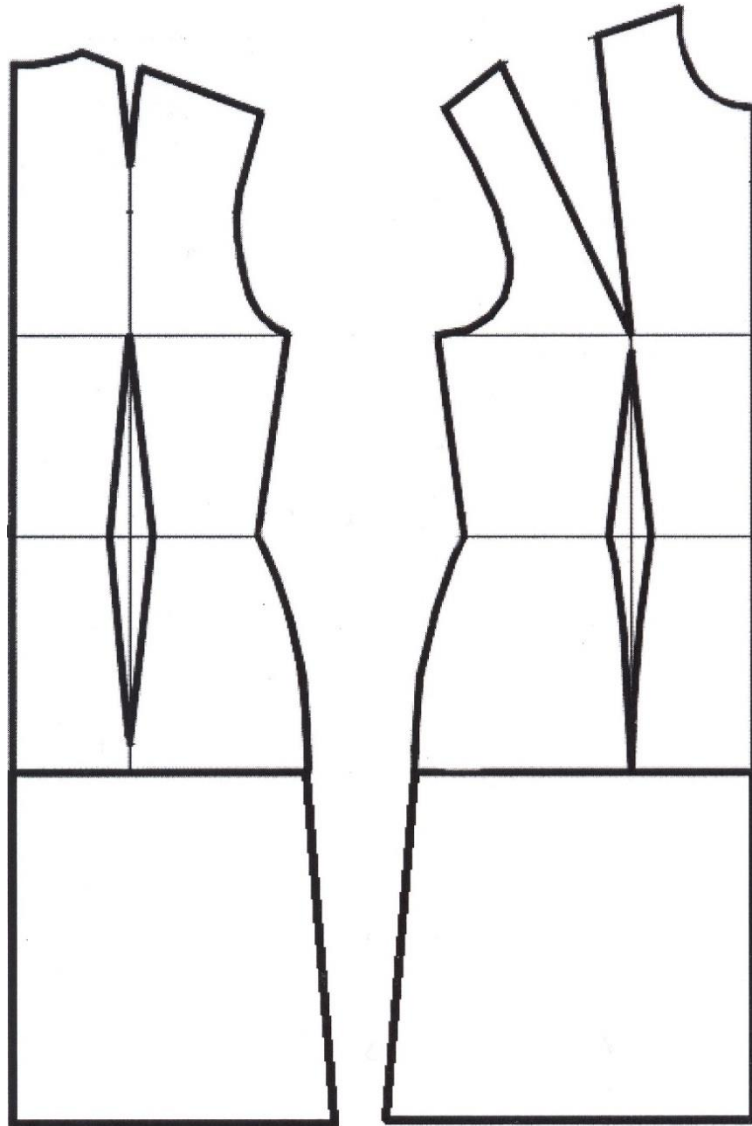
5. На всех деталях кроя (выкройках) должны быть: наименование детали, положение середины и сгиба (при наличии), расположение долевой нити, конструктивные линии, положение контрольных знаков (надсечки, метки), величина припусков на швы, количество деталей.

Эскиз	Описание модели
	<p>Модель разработана на основе платья прилегающего силуэта.</p> <p>Платье женское нарядное из ткани велюр, прилегающего силуэта предназначено для средней возрастной группы, без воротника на кокетке, длиной до линии колена.</p> <p>Перед с вырезом по горловине округлой формы слегка расширен по плечевому срезу и углублён, на кокетке. Кокетка с вырезом. Линия разреза кокетки (разделяющая кокетку и нижнюю часть платья) слегка выгнута вверх легкой дугой. Нагрудная вытачка переведена в талиевую.</p> <p>Спинка – с плечевыми вытачками из плечевых швов и талиевыми вытачками. Вырез по горловине слегка расширен по плечевому срезу. Застежка в боковом шве на потайную тесьму-молнию.</p> <p>Рукава – длинные одношовные. Рукав состоит из верхней и нижней частей (половинок). Нижняя часть рукава из отделочной ткани, в тон основной ткани с разрезом посередине до низа. По низу рукава притачная замкнутая манжета шириной 3 см. В шве соединения верхней и нижней частей рукава и в шве притачивания манжеты расположена сборка.</p> <p><i>Горловина переда, спинки, выгнутая вверх линия дугой кокетки (разделяющая кокетку и нижнюю часть платья) и верхний срез нижней части платья обработаны обтачками.</i></p> <p><i>Дополняет платье – цветочная аппликация.</i></p>

Бланк ответов участников

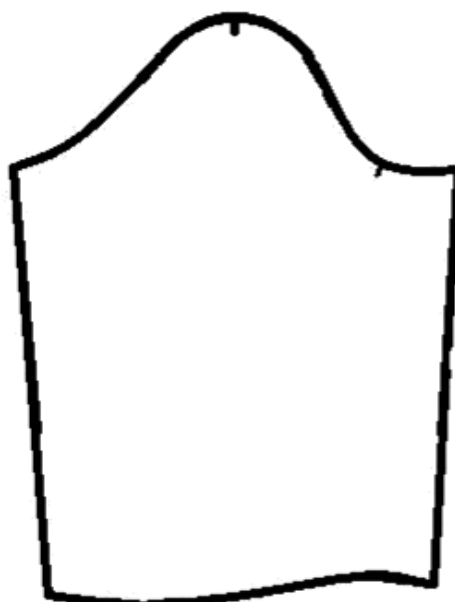
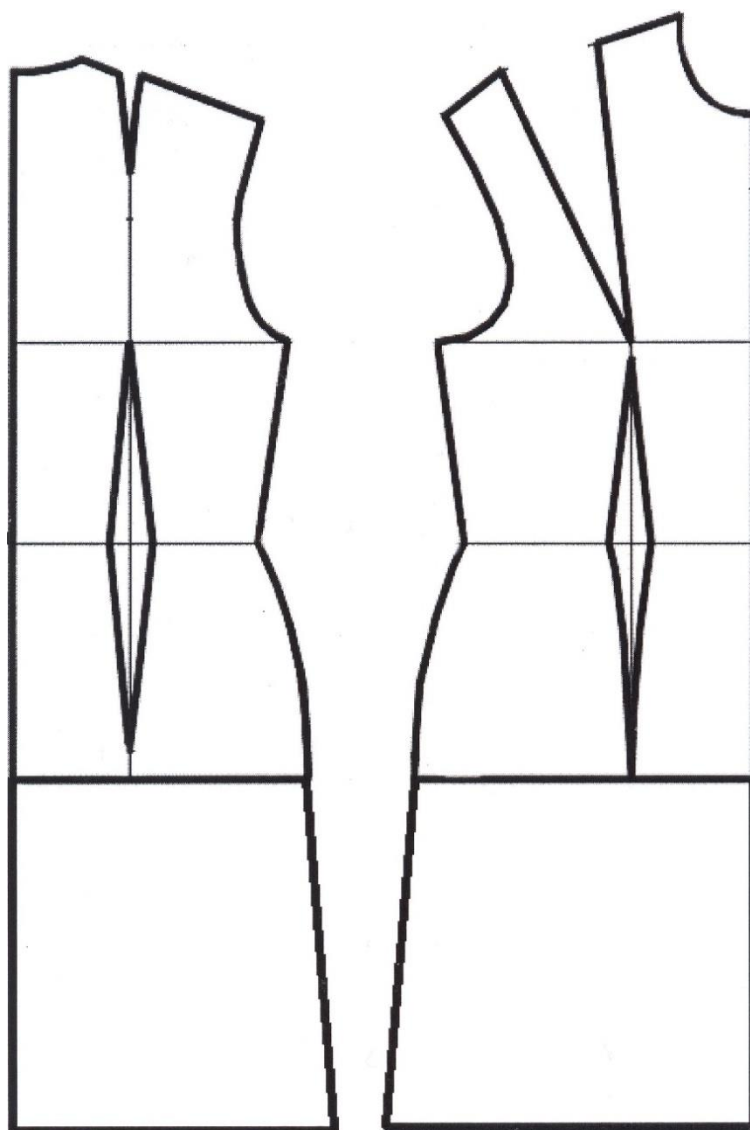
Контроль практического задания «Моделирование платья».

Нанесение линий и необходимых надписей для моделирования чертежа основы жакета-блузы



**Базовый чертеж основы прилегающего платья с втачными рукавами
для моделирования.**

Лист из цветной бумаги для вырезания деталей выкроек.



Карта пооперационного контроля для участников. 10-11 класс
Моделирование платья

№ n/n	Критерии оценивания	Баллы	Баллы по факту
	Нанесение новых линий фасона и надписей на чертеже основы платья	6,0	
1	Работа с нагрудными вытачками (надпись).	0,5	
2	Нанесение на чертеж горловины спинки расширение.	0,5	
3	Нанесение на чертеж горловины переда углубление и расширение.	0,5	
4	Нанесение на чертеж переда местоположение кокетки.	1,0	
5	Нанесение на чертеж обтачек горловины спинки, переда, обтачку верхнего среза нижней части платья и среза кокетки слегка выгнутой вверх дугой.	1,0	
6	Нанесение на чертеж местоположение застежки.	0,5	
7	Уточнение длины рукава (на размер притачной манжеты).	0,5	
8	Уточнение частей рукава (верхней части рукава и нижней).	1,0	
9	Уточнение разреза посередине нижней части рукава.	0,5	
	Нанесение линий для построения: - вспомогательных деталей; - деталей, требующих изменения формы. Построение дополнительных декоративных деталей	2,0	
10	Нанесение на чертеж линии переноса нагрудной вытачки.	0,5	
11	Нанесение на чертеж переда местоположение и форму кокетки.	0,5	
12	Нанесение на чертеж линий для изменения формы (части) рукава (отрезать верхнюю часть рукава).	0,5	
13	Нанесение на чертеж нижней части рукава линии разрезать, раздвинуть.	0,5	
	Изготовление выкроек платья Расположение выкроек на листе бумаги в соответствии с направлением долевой нити.	12,0	
14	Выполнение полного комплекта выкроек.	1,0	
15	Правильное моделирование деталей (соответствие модели и описанию, соблюдение масштаба и пропорций): - нижней части переда (1,5 балла); - кокетки (1,5 балла); - спинки (0,5 балла); - рукавов (верхней части) (1,0 балл); - рукавов (нижней части) (1,5 балла); - обтачек горловины спинки, переда, обтачку верхнего среза нижней части платья и среза кокетки (выгнутой вверх) (2,0 балла); - манжеты (0,5 балла).	8,5	
16	Название всех деталей.	0,5	
17	Наличие контрольных линий на деталях: долевые нити, сгибы, линии середины, разметка местоположения петель.	0,5	
18	Наличие необходимых меток и надсечек.	0,5	
19	Припуски на обработку каждого среза.	0,5	
20	Аккуратность выполнения моделирования.	0,5	
	Итого	20	

**Муниципальный этап всероссийской олимпиады школьников
по технологии
2023/2024 учебный год
10-11 класс**

Максимальный балл - 20

Моделирование платья с использованием графических редакторов

Задание:

1. Внимательно прочитайте описание модели и рассмотрите эскиз. Не забудьте про дополнительные отделочные и (или) вспомогательные детали, с помощью которых декорировано изделие или обработаны края деталей.

2. В соответствии с эскизом и описанием нанесите новые фасонные линии, соблюдая пропорции. Обозначьте ваши действия по моделированию на чертеже основы платья и основы втачного рукава в бланке ответов на листе «Контроль практического задания» (стр. 1). *Используйте для этого слова, значки, стрелки, список и т.д.*

3. Перенесите линии фасона на цветной лист с изображением базового чертежа основы платья и основы втачного рукава (бланк ответов стр.2). Аккуратно вырежьте детали выкроек из цветной бумаги для раскладки.

4. Аккуратно наклейте выкройки *всех деталей* в бланке ответов на листе «Результат моделирования» (стр.3) в соответствии с указанным в правом верхнем углу направлением долевой нити.

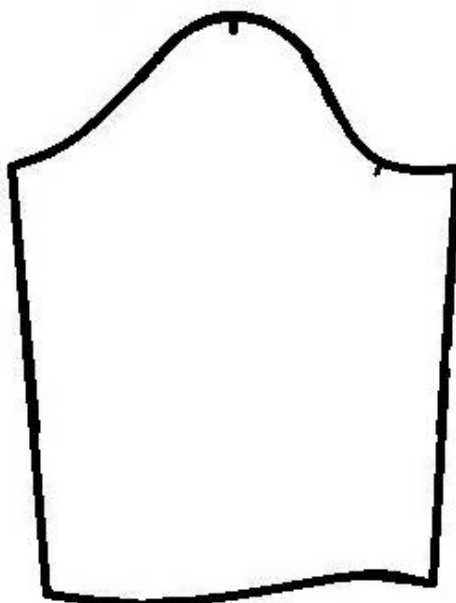
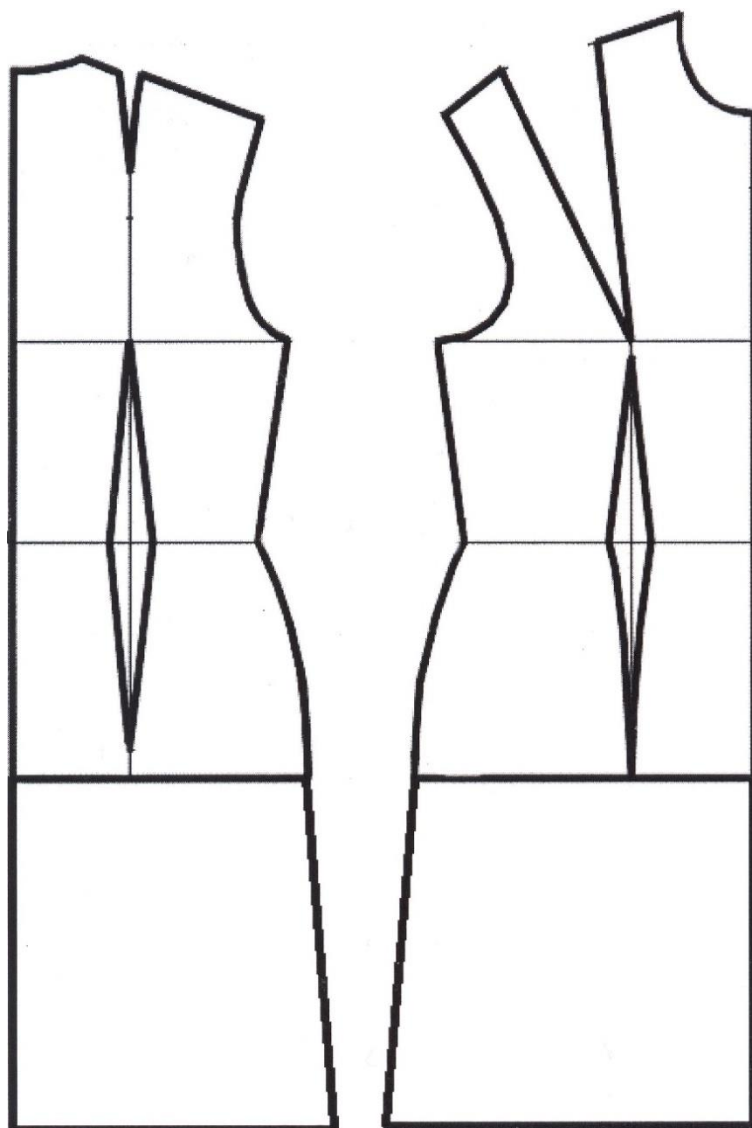
5. На всех деталях кроя (выкройках) должны быть: наименование детали, положение середины и сгиба (при наличии), расположение долевой нити, конструктивные линии, положение контрольных знаков (надсечки, метки), величина припусков на швы, количество деталей.

Эскиз	Описание модели
	<p>Модель разработана на основе платья прилегающего силуэта.</p> <p>Платье женское нарядное из ткани велюр, прилегающего силуэта предназначено для средней возрастной группы, без воротника на кокетке, длиной до линии колена.</p> <p>Перед с вырезом по горловине округлой формы слегка расширен по плечевому срезу и углублён, на кокетке. Кокетка с вырезом. Линия разреза кокетки (разделяющая кокетку и нижнюю часть платья) слегка выгнута вверх легкой дугой. Нагрудная вытачка переведена в талиевую.</p> <p>Спинка – с плечевыми вытачками из плечевых швов и талиевыми вытачками. Вырез по горловине слегка расширен по плечевому срезу. Застежка в боковом шве на потайную тесьму-молнию.</p> <p>Рукава – длинные одношовные. Рукав состоит из верхней и нижней частей (половинок). Нижняя часть рукава из отделочной ткани, в тон основной ткани с разрезом посередине до низа. По низу рукава притачная замкнутая манжета шириной 3 см. В шве соединения верхней и нижней частей рукава и в шве притачивания манжеты расположена сборка.</p> <p><i>Горловина переда, спинки, выгнутая вверх линия дугой кокетки (разделяющая кокетку и нижнюю часть платья) и верхний срез нижней части платья обработаны обтачками.</i></p> <p><i>Дополняет платье – цветочная аппликация.</i></p>

Бланк ответов участников

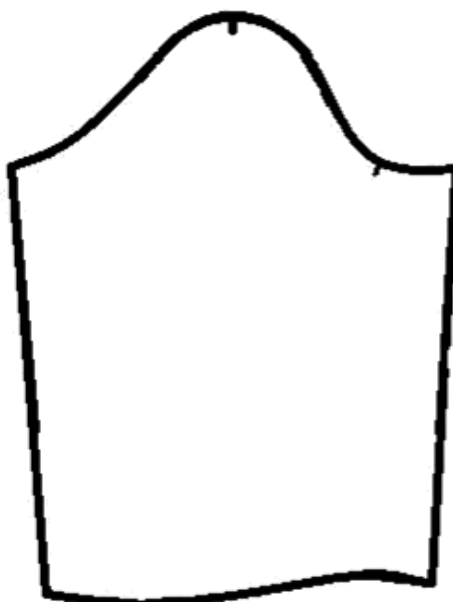
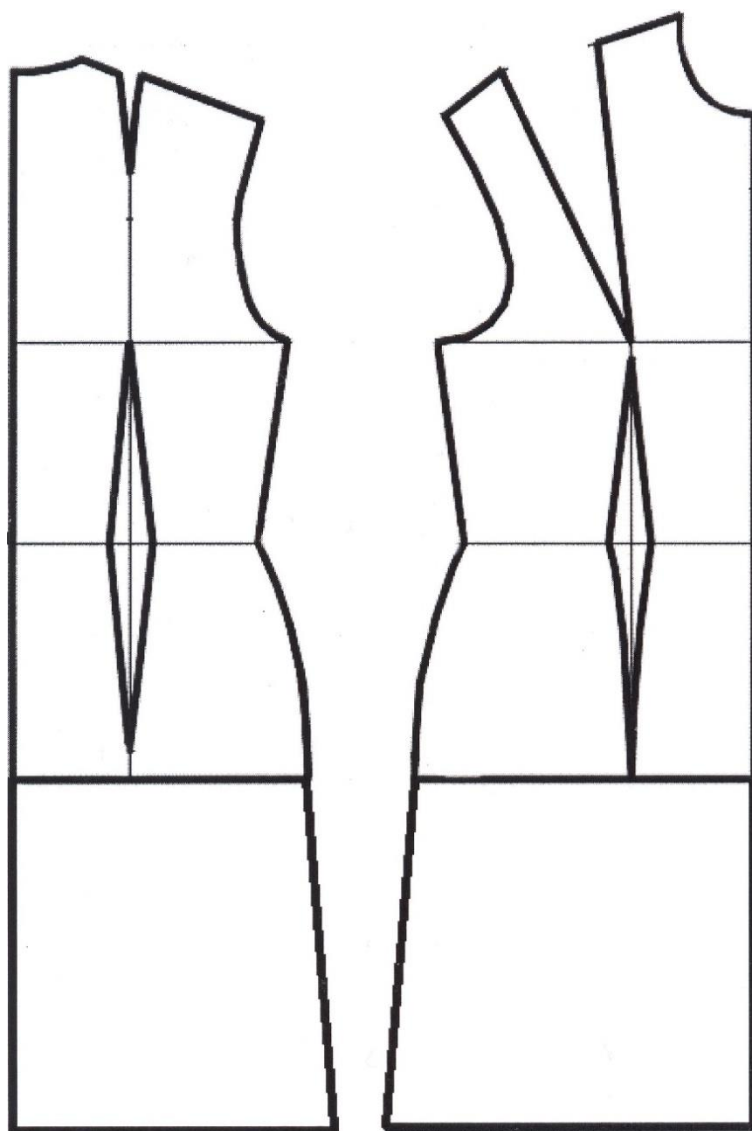
Контроль практического задания «Моделирование платья».

Нанесение линий и необходимых надписей для моделирования чертежа основы жакета-блузы



**Базовый чертеж основы прилегающего платья с втачными рукавами
для моделирования.**

Лист из цветной бумаги для вырезания деталей выкроек.



**Карта пооперационного контроля для участников. 10-11 класс
Моделирование платья с использованием графических редакторов**

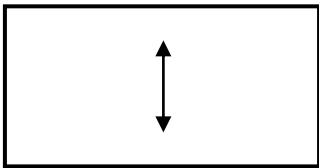
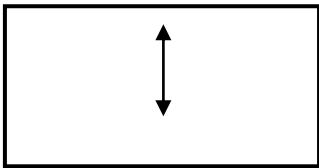
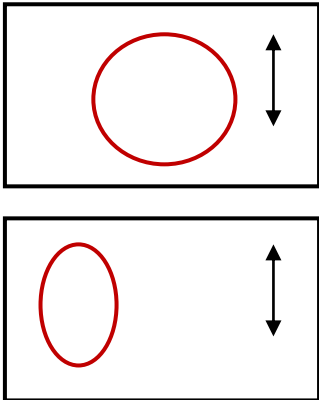
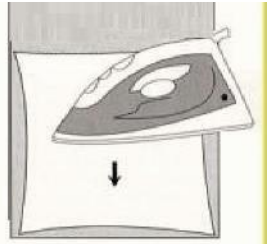
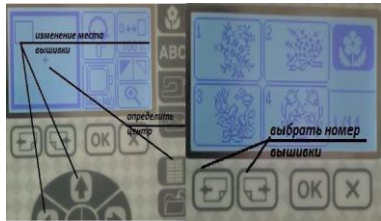
№ п/п	Критерии оценивания	Баллы	Баллы по факту
	Нанесение новых линий фасона и надписей на чертеже основы платья	6,0	
1	Работа с нагрудными вытачками (надпись).	0,5	
2	Нанесение на чертеж расширение горловины спинки.	0,5	
3	Нанесение на чертеж горловины переда углубление и расширение.	0,5	
4	Нанесение на чертеж переда местоположение кокетки.	1,0	
5	Нанесение на чертеж обтачек горловины спинки, переда, обтачку верхнего среза нижней части платья и среза кокетки выгнутой вверх дугой.	1,0	
6	Нанесение на чертеж местоположение застежки.	0,5	
7	Уточнение длины рукава (на размер притачной манжеты).	0,5	
8	Уточнение частей рукава (верхней части рукава и нижней).	1,0	
9	Уточнение разреза посередине нижней части рукава.	0,5	
	Нанесение линий для построения: - вспомогательных деталей; - деталей, требующих изменения формы. Построение дополнительных декоративных деталей	4,0	
10	Нанесение на чертеж линии переноса нагрудной вытачки.	1,0	
11	Нанесение на чертеж переда местоположение и форму кокетки.	1,0	
12	Нанесение на чертеж линий для изменения формы (части) рукава (отрезать верхнюю часть рукава).	1,0	
13	Нанесение на чертеж нижней части рукава разрезать, раздвинуть.	1,0	
	Изготовление выкроек платья. Расположение выкроек в соответствии с направлением долевой нити.	10,0	
14	Выполнение полного комплекта выкроек.	1,5	
15	Правильное моделирование деталей (соответствие модели и описанию, соблюдение масштаба и пропорций): - нижней части переда (0,5 балла); - кокетки (1,0 балл); - спинки (0,5 балла); - рукавов (верхней части) (1,0 балл); - рукавов (нижней части) (1,0 балл); - обтачек горловины спинки, переда, обтачку верхнего среза нижней части платья и среза кокетки (выгнутой вверх) (1,5 балла); - манжеты (0,5 балла).	6,0	
16	Название всех деталей.	0,5	
17	Наличие контрольных линий на деталях: долевые нити, сгибы, линии середины, разметка местоположения петель.	0,5	
18	Наличие необходимых меток и надсечек.	0,5	
19	Припуски на обработку каждого среза.	0,5	
20	Аккуратность выполнения моделирования.	0,5	
	Итого	20	

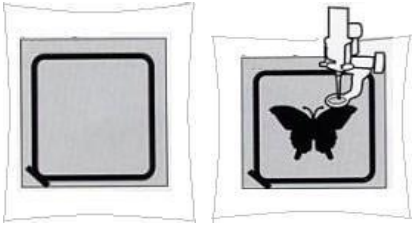

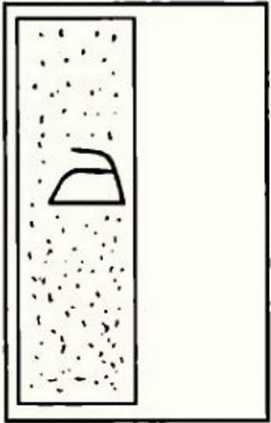
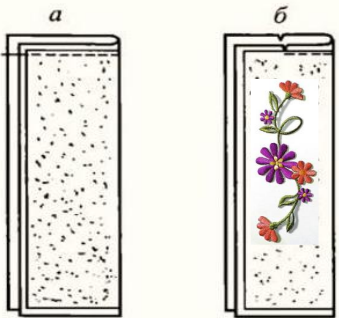
**Муниципальный этап всероссийской олимпиады школьников
по технологии
2023/2024 учебный год
10-11 класс
Максимальный балл - 15
«Обработка застежки втачными планками»
на швейно-вышивальном оборудовании**

Перед началом работы следует внимательно прочитать задание, изучить объект труда, наличие материалов и приспособлений для работы, предоставленное в аудитории оборудования.


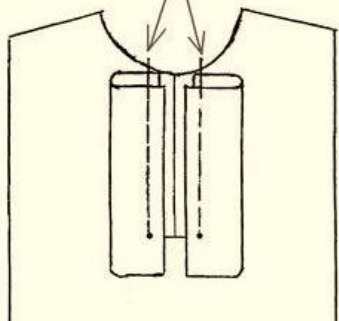
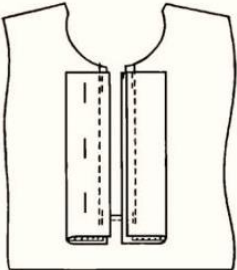
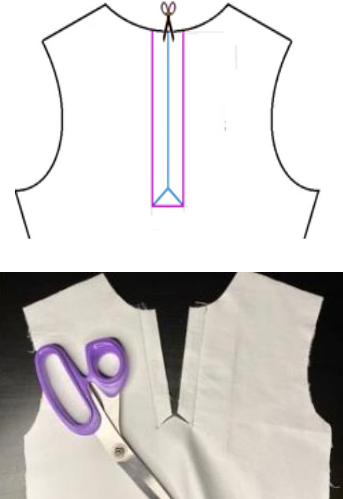
<p align="center">Задание</p> <p>Выполнить обработку застежки втачными планками. Дополнить оформление планки или полочки уместным расположением вышивки из предложенных вариантов или использовать свой вариант.</p>	<p align="center">Материалы:</p> <ol style="list-style-type: none"> 1. Гладкокрашенная хлопчатобумажная ткань 20×30 см. 2. Нитки для вышивки 4-х цветов. 3. Нитки швейные в цвет ткани. 4. Дублерин (клеевая ткань) 6 см.×14 см. <p align="center">Детали кроя:</p> <p>Планка – 2 детали 8 см.×14 см. Перед 20 см.× 20 см.</p>
<p>Втачная планка – один из самых простых и распространённых видов застежки. Может использоваться на футболках, косоворотке, куртках-ветровках, платьях, юбках, рубашек типа поло.</p>	
<div style="display: flex; flex-wrap: wrap; justify-content: space-around;"> <div style="width: 25%;"></div> <div style="width: 25%;"></div> <div style="width: 25%;"></div> <div style="width: 25%;"></div> <div style="width: 25%;"></div> <div style="width: 25%;"></div> <div style="width: 25%;"></div> <div style="width: 25%;"></div> <div style="width: 25%;"></div> <div style="width: 25%;"></div> <div style="width: 25%;"></div> <div style="width: 25%;"></div> </div>	


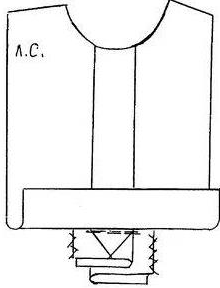

Технологическая карта обработки застежки втачными планками

1. Обработка планок		
№	Последовательность выполнения операции	Графическое изображение
1	<p>Начинать работу с детали, на которой будет выполнена вышивка.</p> <p>Продумать стилевое и цветовое решение вышиваемого мотива. Выполнить эскизы, если вам это необходимо. Место расположения декора может быть различно. Не задерживайтесь на этом этапе! Удачи!</p>	
2	<p>Подготовить образец ткани, соблюдая направление долевой нити и заданные параметры - 2 детали 30 см.× 15 см.</p> <p>Убедиться, что ваша машинная вышивка позволит запялить пальцы, а центр вышитого мотива будет соответствовать выбранному месту её расположения.</p>	
3	<p>Отметить место будущего мотива вышивки (прямыми стежками, мелом/мылом).</p> <p>Необходимо соблюдать условия:</p> <ul style="list-style-type: none"> - размер вышивки согласован с размером вышиваемой детали, - смена цветов: 4 цвета, - расположение, форма и характер мотива вышивки по предложенным вариантам или по выбору. <p>Выполнить декоративное оформление основной детали уместным расположением вышивки из предложенных вариантов или использовать свой вариант.</p>	
4	<p>Продублировать часть детали, где будет произведена вышивка: наложить на изнаночную сторону детали клеевую поверхность прокладочной ткани (стабилизатор), закрепить булавками.</p> <p>Приутюжить с изнаночной стороны через проутюжильник, чтобы клеевая не приклеилась к утюгу.</p>	
5	<p>Подготовить швейную машину: верхнюю нить желательно отрегулировать немного слабее, чем нижнюю, чтобы нижней нити в процессе вышивки не было видно на лицевой стороне. Цвет верхней нити зависит от рисунка.</p>	
6	<p>На дисплее выбрать рисунок, если рисунок расположен не по центру вашего, изменить место вышивки с помощью курсора.</p> <p>Необходимо выполнить условия пункта 3.</p>	

7	<p>Запялить ткань в пальцы, установить их в машину, проверить информацию о вышивке:</p> <ul style="list-style-type: none"> - размер; - время выполнения; - количество цветов. <p>Нажать команду пуск и выполнить вышивку позадуманной композиции.</p>	
8	<p>Очистить вышитый рисунок от производственного мусора (удалить нитки, лишнюю клеевую и т.д.). Пропутюжить вышитый рисунок, соблюдая технику безопасности при работе с утюгом.</p>	
Обработка планок		
9	<p>Планки выкроить из расчёта:</p> <p><i>по ширине</i> - две ширины планки в готовом виде + припуск на притачивание 1,0-1,5 см с каждой из сторон;</p> <p><i>по длине</i> - длина планки в готовом виде + припуск на обработку горловины по верхнему срезу планки 1,0 см + припуск по нижнему срезу 3,0-4,0 см.</p> <p>Ширина детали планки = $1,5+3,0+3,0+1,5= 9,0$ см.</p> <p>Длина детали планки = $1,0+12,0+3,0= 16,0$ см.</p> <p>Дублирование планки.</p> <p>Нанести с изнаночной стороны каждой планки (верхней и нижней) линию сгиба планки.</p> <p>Продублировать детали планки с изнаночной стороны (полностью или до линии перегиба) так, чтобы при последующей обработке она входила в швы обтачивания и притачивания планки на 0,1 см.</p> <p>Детали планки перегнуть вдоль пополам и заутюжить.</p> <p>В заготовленном (заутюженном) виде ширина детали планки равна ширине планки в готовом виде + припуск на притачивание планки.</p> <p>Ширина заготовленной планки = $3,0+1,5= 4,5$ см.</p>	
10	<p>Обработка планок.</p> <p>Сложить каждую планку по линии сгиба лицевой стороной внутрь и обтачать верхние концы полностью (а) или до надсечки, определяющей ее середину (б). Ширина шва обтачивания 0,5-0,7 см.</p> <p>Подрезать швы в углах планки, оставляя 0,2-0,3 см, вывернуть планки на лицевую сторону, выправить углы и приутюжить.</p> <p>Наметить на нижних планках линию ширины в готовом виде. Ширина планки в готовом виде – 3,0 см.</p>	

Последовательность обработки застёжки

<p>11</p>	<p>Определение места расположения застёжки. Наметить на лицевой стороне изделия местоположение планки: - вертикальную линию середины переда; - поперечную линию, определяющую длину застёжки (планки); - две вспомогательные линии по обе стороны от линии середины. Расстояние от линии середины до вспомогательной линии равно половине ширины планки в готовом виде. Наметить место расположения застёжки. Ширину откладываем по 1,5 см от линии середины переда, длина застёжки – 12,0 см.</p>	
<p>12</p>	<p>Обработка разреза планками. <i>Приметать планки к лицевой стороне переда.</i> Заготовленные планки наложить на лицевую сторону детали, совмещая линии приметывания планки и вспомогательные линии разметки. Продольные срезы планки направлены при этом в сторону линии середины основной детали. Приметать планки швом шириной 1,0 см. <i>Притачать планки.</i> Притачать планки по линии разметки. Строчки притачивания деталей планки заканчиваются на уровне контрольной линии длины застёжки в готовом виде.</p>	
<p>13</p>	<p>Внимание! Проверьте правильность притачивания планок с изнаночной стороны основной детали. Строчки стачивания должны быть равными, параллельными и заканчиваться на одном уровне. Расстояние между строчками должно быть равно ширине планки в готовом виде.</p>	
<p>14</p>	<p>Ткань изделия между притачными планками вдоль посередине разрезать, не доходя до поперечной линии 1,5-2 см, и рассечь наклонно под углом по направлению к концам строчек, заканчивая разрез на расстоянии 0,1-0,2 см. от поперечной линии и строчек.</p>	

15	<p>Вывернуть припуски швов притачивания планок и концы планки на изнаночную сторону. Наложить правую планку на левую (так как застежка справа налево), таким образом, чтобы середины их совпали, сколоть булавками и сметать.</p>	
16	<p>Закрепить застежку. Отогнуть основную деталь на уровне конца застежки, подтянуть концы планок, расправить углы в конце застежки и закрепить угол нижней части планки двойной обратной машинной строчкой.</p>	
17	<p>Обметать припуски швов притачивания и нижние концы планок. Удалить стежки временного назначения. Приутюжить планку.</p>	

Карта пооперационного контроля
«Обработка застежки втачными планками» на швейно-вышивальном оборудовании

№ п/п	Критерии оценивания	Макс. балл	Балл участника
	Технические условия на изготовление изделия	8,5	
1	Детали планки выкроены с учетом направления долевой нити, по модели (в соответствии с предложенным шаблоном (размером), без искажения формы) и правильным определением лицевой стороны.	1,5	
2	Качество дублирования и обработки планки. Симметричность планок по всем контурам.	1,5	
3	Строчки притачивания деталей планки заканчиваются на уровне контрольной линии длины застежки.	1,5	
4	Ткань изделия между притачными планками вдоль посередине разрезана не доходя до поперечной линии 1,5-2 см, и рассечена наклонно под углом по направлению к концам строчек.	1,0	
5	Правильное (четкое) совмещение (наложение) планок одна на другую.	1,0	
6	Расправлены углы в конце застежки и закреплен угол нижней части планки двойной обратной машинной строчкой.	1,0	
7	Припуски на швы планки и верха изделия обметаны и приутюжены.	0,5	
8	Окончательная отделка выполнена (нити временного назначения удалены), планка приутюжена.	0,5	
	Характер оформления изделия декором	3	
9	Грамотное и уместное композиционное решение вышитого дизайна: 1. с учётом расположения вышивки относительно изделия; 2. размер вышивки согласован с размером детали; 3. по условию задания соответствует заявленному в задании требованию 4 цвета ниток.	1,5	
10	Выполненный дизайн вышивки оригинален, обладает определённой сложностью (состоит из нескольких элементов).	1,0	
11	Внешний вид (цветосочетания ниток и ткани; аккуратность вышивки и качество выполненной работы).	0,5	
	Организация работы по выполнению вышивки	3,5	
12	Грамотная работа с программой машины (выбор рисунка и задание правильных размеров, размещение композиции, заправка машины), уверенное устранение проблем, недочётов.	1,0	
13	Правильное совмещение осевых линий детали изделия и центра намеченной вышивки в готовой работе.	1,0	
	Качество вышивки (строчка не стянута, нет перекрывания вышитых мотивов).	1,0	
14	Окончательная отделка выполнена (нити временного назначения удалены, наличие закрепок с их оптимальной длиной, с качественной окончательной ВТО готовых изделий).	0,5	
	Итого:	15	

Муниципальный этап всероссийской олимпиады школьников

по технологии

2023/2024 учебный год

10-11 класс

Максимальный балл - 20

Моделирование платья с использованием графических редакторов

Задание:

1. Внимательно прочитайте описание модели и рассмотрите эскиз. Не забудьте про дополнительные отделочные и (или) вспомогательные детали, с помощью которых декорировано изделие или обработаны края деталей.

2. В соответствии с эскизом и описанием нанесите новые фасонные линии, соблюдая пропорции. Обозначьте ваши действия по моделированию на чертеже основы платья прилегающего силуэта и основы втачного рукава в бланке ответов на листе «Контроль практического задания» (стр. 1). *Используйте для этого слова, значки, стрелки, список и т.д.*

3. Перенесите линии фасона на цветной лист с изображением базового чертежа основы платья прилегающего силуэта и основы втачного рукава (бланк ответов стр.2). Аккуратно вырежьте детали выкроек из цветной бумаги для раскладки.

4. Аккуратно наклейте выкройки *всех деталей* в бланке ответов на листе «Результат моделирования» (стр.3) *в соответствии с указанным в правом верхнем углу направлением долевой нити.*

5. На всех деталях кроя (выкройках) должны быть: наименование детали, положение середины и сгиба (при наличии), расположение долевой нити, конструктивные линии, положение контрольных знаков (надсечки, метки), величина припусков на швы, количество деталей.

Эскиз



Описание модели

Модель разработана на основе платья прилегающего силуэта.

Платье женское нарядное из ткани велюр, прилегающего силуэта предназначено для средней возрастной группы, без воротника на кокетке, длиной до линии колена.

Перед с вырезом по горловине округлой формы слегка расширен по плечевому срезу и углублён, на кокетке. Кокетка с вырезом. Линия разреза кокетки (разделяющая кокетку и нижнюю часть платья) слегка выгнута вверх легкой дугой. Нагрудная вытачка переведена в талиевую.

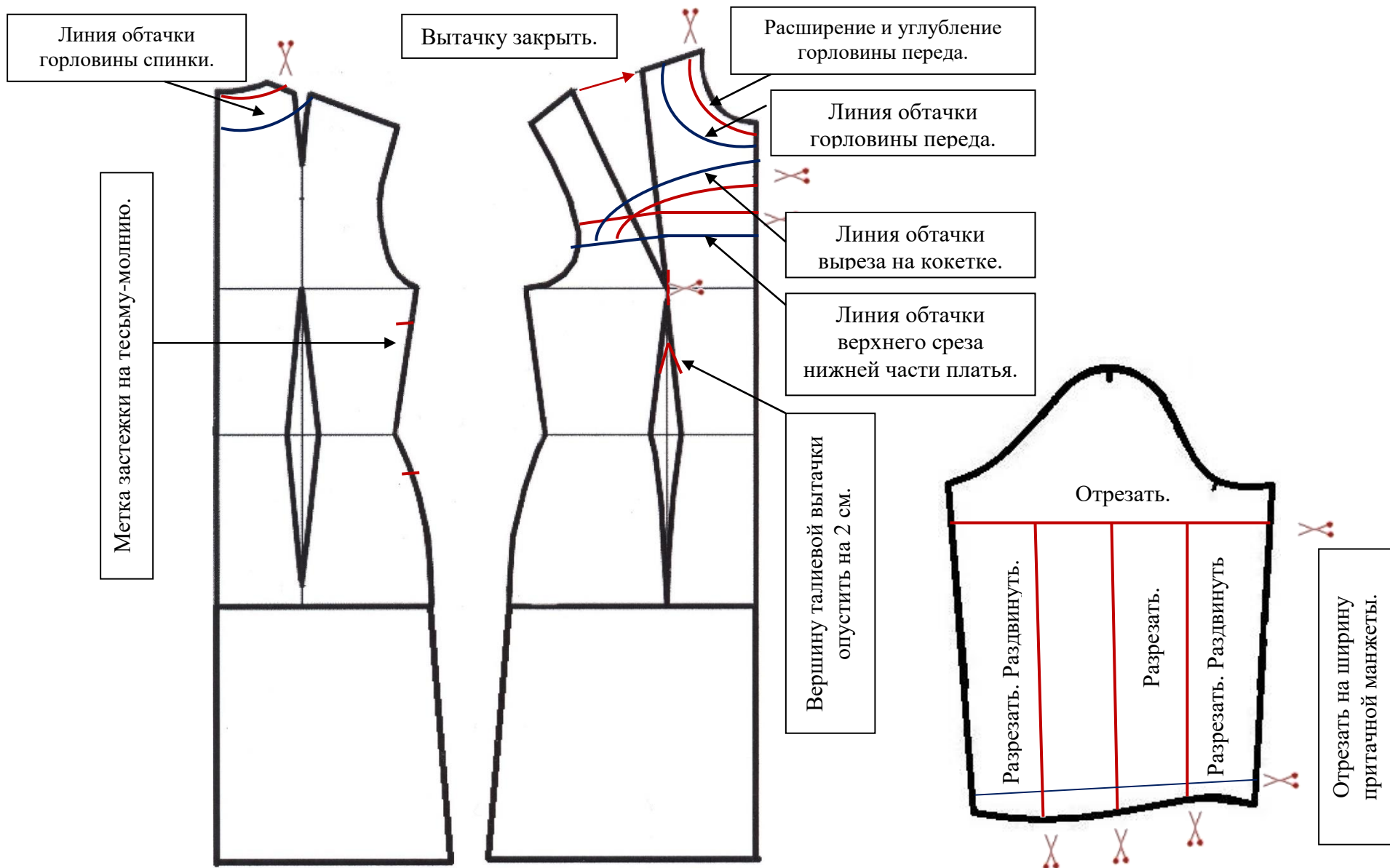
Спинка – с плечевыми вытачками из плечевых швов и талиевыми вытачками. Вырез по горловине слегка расширен по плечевому срезу. Застежка в боковом шве на потайную тесьму-молнию.

Рукава – длинные одношовные. Рукав состоит из верхней и нижней частей (половинок). Нижняя часть рукава из отделочной ткани, в тон основной ткани с разрезом посередине до низа. По низу рукава притачная замкнутая манжета шириной 3 см. В шве соединения верхней и нижней частей рукава и в шве притачивания манжеты расположена сборка.

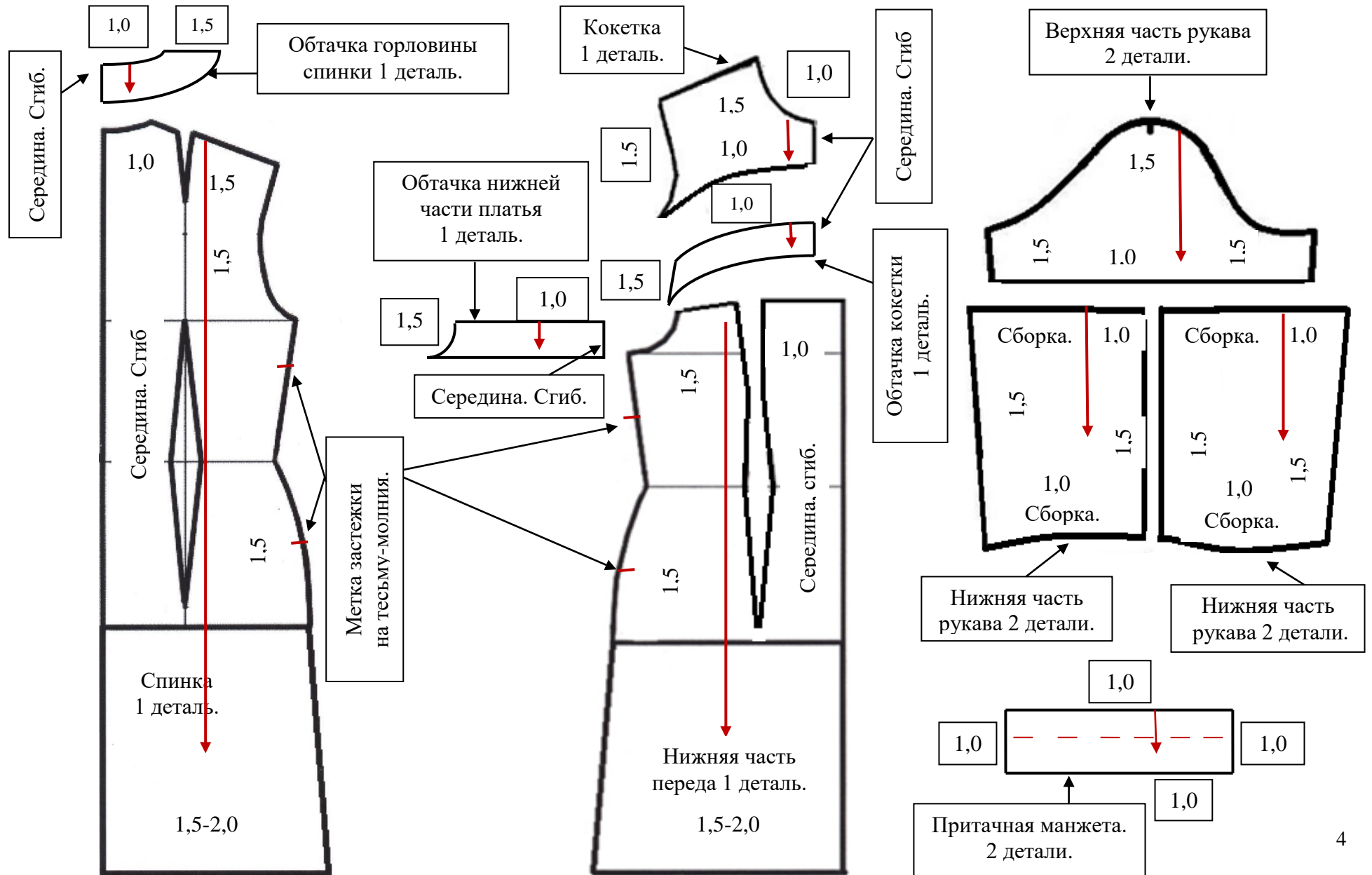
Горловина переда, спинки, выгнутая вверх линия дугой кокетки (разделяющая кокетку и нижнюю часть платья) и верхний срез нижней части платья обработаны обтачками.

Дополняет платье – цветочная аппликация.

Карта контроля практического задания по моделированию с нанесенными линиями фасона изделия и необходимыми надписями (для жюри)



Базовый чертеж основы прилегающего платья с втачными рукавами
Готовые выкройки модели – результат моделирования (для жюри)



**Карта пооперационного контроля для участников. 10-11 класс
Моделирование платья с использованием графических редакторов**

№ п/п	Критерии оценивания	Баллы	Баллы по факту
	Нанесение новых линий фасона и надписей на чертеже основы платья	6,0	
1	Работа с нагрудными вытачками (надпись).	0,5	
2	Нанесение на чертеж расширение горловины спинки.	0,5	
3	Нанесение на чертеж горловины переда углубление и расширение.	0,5	
4	Нанесение на чертеж переда местоположение кокетки.	1,0	
5	Нанесение на чертеж обтачек горловины спинки, переда, обтачку верхнего среза нижней части платья и среза кокетки выгнутой вверх дугой.	1,0	
6	Нанесение на чертеж местоположение застежки.	0,5	
7	Уточнение длины рукава (на размер притачной манжеты).	0,5	
8	Уточнение частей рукава (верхней части рукава и нижней).	1,0	
9	Уточнение разреза посередине нижней части рукава.	0,5	
	Нанесение линий для построения: - вспомогательных деталей; - деталей, требующих изменения формы. Построение дополнительных декоративных деталей	4,0	
10	Нанесение на чертеж линии переноса нагрудной вытачки.	1,0	
11	Нанесение на чертеж переда местоположение и форму кокетки.	1,0	
12	Нанесение на чертеж линий для изменения формы (части) рукава (отрезать верхнюю часть рукава).	1,0	
13	Нанесение на чертеж нижней части рукава разрезать, раздвинуть.	1,0	
	Изготовление выкроек платья. Расположение выкроек в соответствии с направлением долевой нити.	10,0	
14	Выполнение полного комплекта выкроек.	1,5	
15	Правильное моделирование деталей (соответствие модели и описанию, соблюдение масштаба и пропорций): - нижней части переда (0,5 балла); - кокетки (1,0 балл); - спинки (0,5 балла); - рукавов (верхней части) (1,0 балл); - рукавов (нижней части) (1,0 балл); - обтачек горловины спинки, переда, обтачку верхнего среза нижней части платья и среза кокетки (выгнутой вверх) (1,5 балла); - манжеты (0,5 балла).	6,0	
16	Название всех деталей.	0,5	
17	Наличие контрольных линий на деталях: долевые нити, сгибы, линии середины, разметка местоположения петель.	0,5	
18	Наличие необходимых меток и надсечек.	0,5	
19	Припуски на обработку каждого среза.	0,5	
20	Аккуратность выполнения моделирования.	0,5	
	Итого	20	

Муниципальный этап всероссийской олимпиады школьников
по технологии

2023/2024 учебный год

9 класс

Максимальный балл - 20

Моделирование блузы с использованием графических редакторов.

Моделирование блузы

Задание:

1. Внимательно прочитайте описание модели и рассмотрите эскиз. Не забудьте про дополнительные отделочные и (или) вспомогательные детали, с помощью которых декорировано изделие или обработаны края деталей.

2. В соответствии с эскизом и описанием нанесите новые фасонные линии, соблюдая пропорции. Обозначьте ваши действия по моделированию на чертеже основы изделия с цельнокроеным рукавом в бланке ответов на листе «Контроль практического задания» (стр. 1). *Используйте для этого слова, значки, стрелки, список и т.д.*

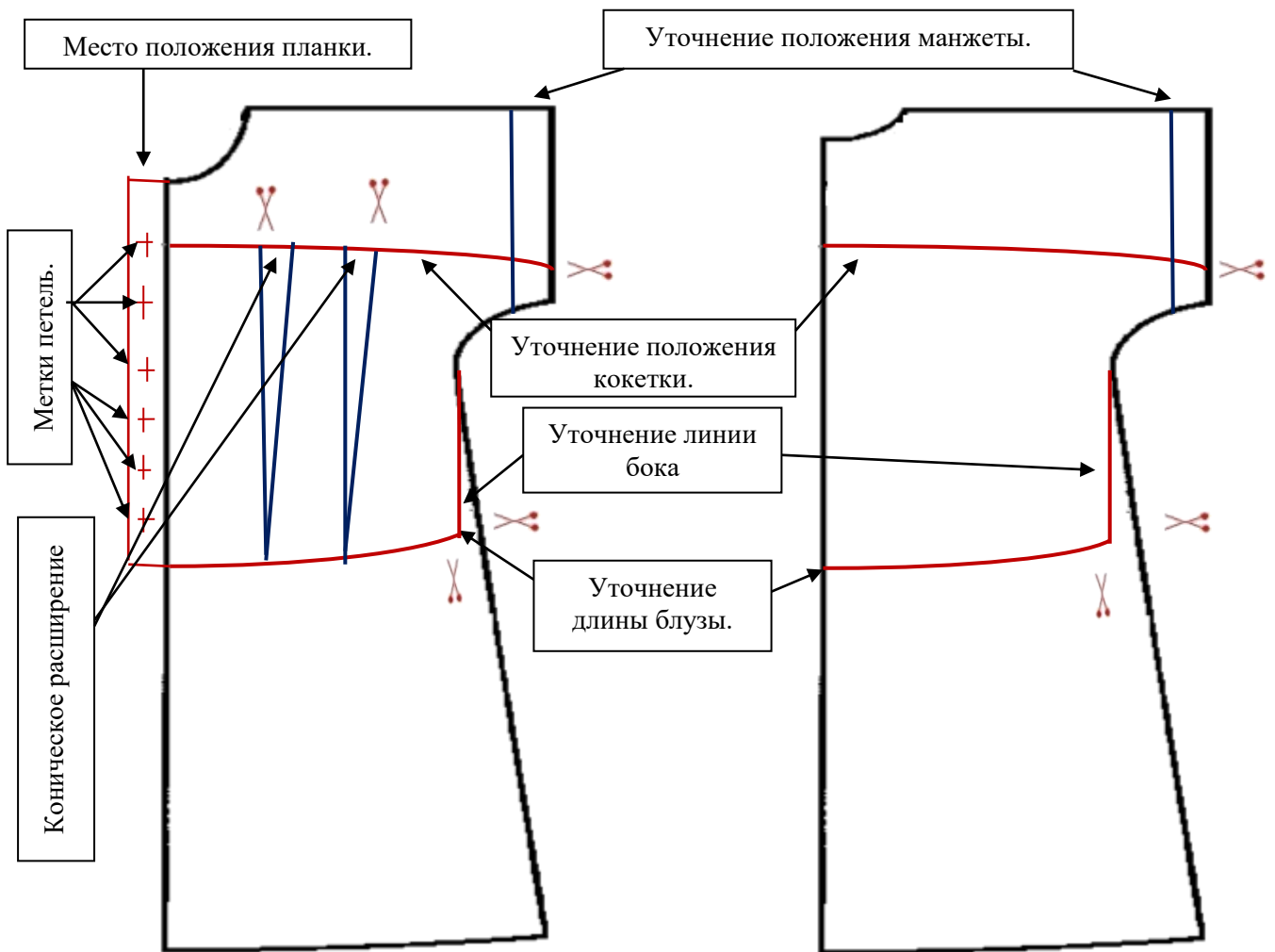
3. Перенесите линии фасона на цветной лист с изображением базового чертежа основы с цельнокроеным рукавом (бланк ответов стр.2). Аккуратно вырежьте детали выкроек из цветной бумаги для раскладки.

4. Аккуратно наклейте выкройки *всех деталей* в бланке ответов на листе «Результат моделирования» (стр.3) в соответствии с указанным в правом верхнем углу направлением долевой нити.

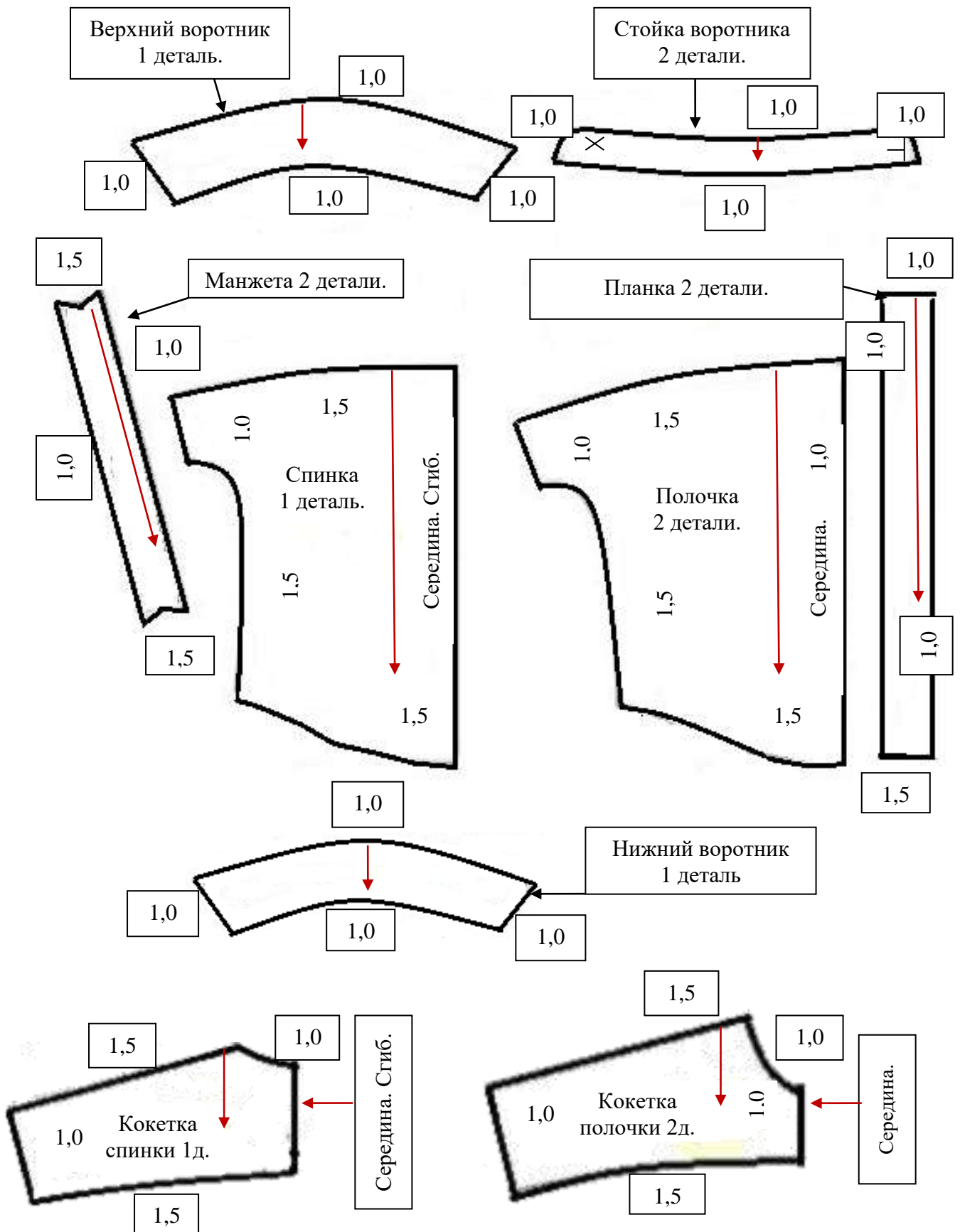
5. На всех деталях кроя (выкройках) должны быть: наименование детали, положение середины и сгиба (при наличии), расположение долевой нити, конструктивные линии, положение контрольных знаков (надсечки, метки), величина припусков на швы, количество деталей.

Эскиз	Описание модели
	<p>Модель разработана на базовой основе чертежа с цельнокроеным рукавом.</p> <p>Женская одежда с цельнокроеным рукавом очень популярна. Цельнокроеный рукав – это рукав, составляющий одну общую деталь с участком спинки сзади и полочки спереди. В таких моделях лиф изделия выкраивается вместе с рукавом и отсутствует линия втачивания.</p> <p>Блуза из плательной ткани, прямого силуэта длиной выше линии бедер на 5 см., с цельнокроеным рукавом и отложным воротником с закрытой застежкой до верха. Низ блузы оформлен фигурной линией.</p> <p>Перед – состоит из двух полочек, с центральной застежкой на планке на 7 пуговиц и петель.</p> <p>Полочки – с овальной притачной кокеткой. На нижней части полочки по линии притачивания кокетки расположена сборка.</p> <p>Спинка – с овальной притачной кокеткой.</p> <p>Рукава – короткие с притачной отложной манжетой.</p> <p>Воротник – отложной с отрезной стойкой с заходом на застежку, края заостренные.</p>

Карта контроля практического задания по моделированию с нанесенными линиями фасона изделия и необходимыми надписями (для жюри)



Готовые выкройки модели – результат моделирования (для жюри)



**Карта пооперационного контроля для участников.9 класс
Моделирование блузы с использованием графических редакторов**

№ п/п	Критерии оценивания	Баллы	Баллы по факту
	Нанесение новых линий фасона и надписей на чертеже основы блузы	6,0	
1	Работа и оформление вытачек полочек (перенесение в сборку из-под кокетки).	1,0	
2	Уточнение длины полочек и спинки.	0,5	
3	Уточнение боковых швов в области линии талии.	0,5	
4	Построение линии низа (с учетом закругления по низу).	0,5	
5	Нанесение на чертежи полочек и спинки местоположение кокетки.	1,0	
6	Нанесение на чертежи полочек и спинки местоположение и форму манжет.	1,0	
7	Уточнение местоположения планки (застежки).	1,0	
8	Оформление местоположения петель.	0,5	
	Нанесение линий для построения: - вспомогательных деталей; - деталей, требующих изменения формы. Построение дополнительных декоративных деталей	4,0	
9	Нанесение на чертеж линий для изменения формы низа.	1,0	
10	Нанесение на чертеж линий формы манжеты.	1,0	
11	Нанесение на чертеж форму планки.	1,0	
12	Нанесение на чертеж форму кокеток.	1,0	
	Изготовление выкроек блузы Расположение выкроек в соответствии с направлением долевой нити.	10,0	
13	Выполнение полного комплекта выкроек.	1,5	
14	Правильное моделирование деталей (соответствие модели и описанию, соблюдение масштаба и пропорций): - полочек (1,0 балл); - спинки (1,0 балл); - кокеток спинки и полочек (1,0 балл); - манжет (1,0 балл); - воротника (верхнего и нижнего) (1,0 балл); - планки (0,5 балла)	5,5	
15	Название всех деталей.	0,5	
16	Наличие контрольных линий на деталях: долевые нити, сгибы, линии середины, разметка местоположения петель.	0,5	
17	Наличие необходимых меток и надсечек.	1,0	
18	Припуски на обработку каждого среза.	0,5	
19	Аккуратность выполнения моделирования.	0,5	
	Итого	20	