

**Практическое задание муниципального этапа
Всероссийской олимпиады школьников по технологии
2023-2024 учебного года
(профиль «Культура дома, дизайн и технологии»)
10, 11 классы**

**Практика по обработке швейных изделий
«Обработка прямой кокетки с клапаном»**

Перед началом работы внимательно прочти задание, изучи объект труда и наличие материалов для работы.



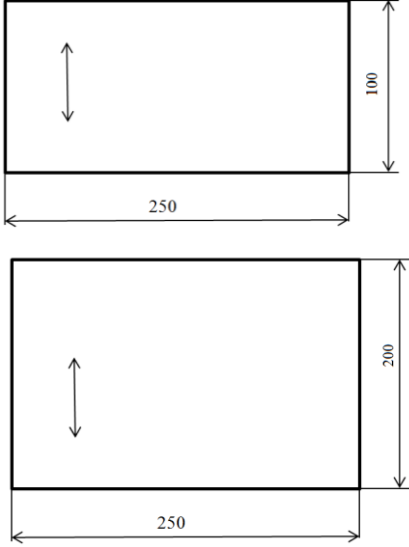
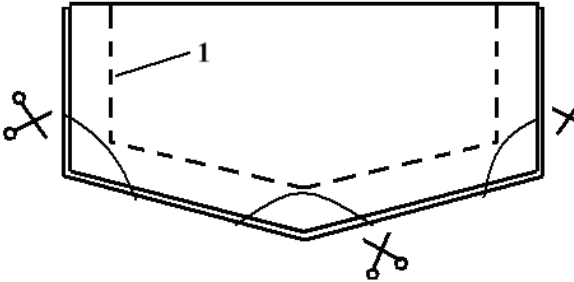

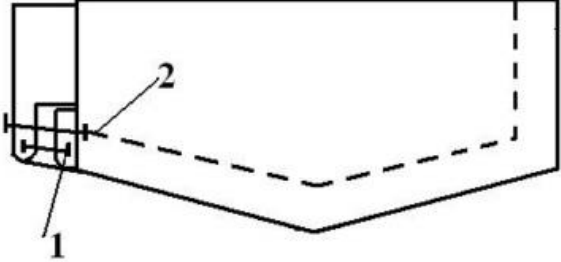
Задание.

В соответствии с инструкционно-технологической картой выполните раскрой основной детали и клапана, выполните обработку клапана, вшейте в прямую кокетку, выполните декоративное оформление.

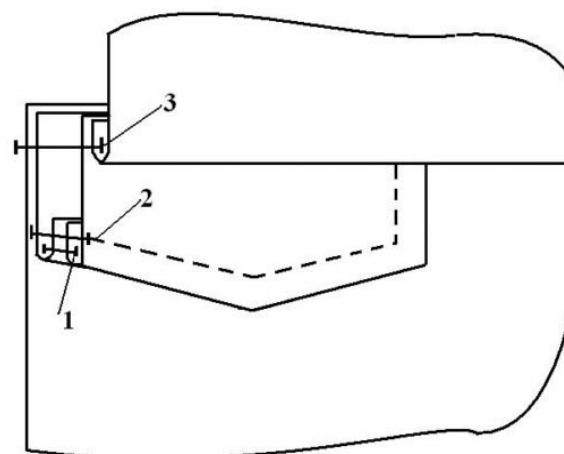
Материалы и инструменты: деталь кокетки 250мм X 100мм, нижняя часть полочки 250мм X 200мм, клапан 2 детали 150X100 (по трафарету). Нитки для ручных и машинных работ, рабочая коробка или папка с инструментами и приспособлениями.

Оборудование: швейная машина, утюг.

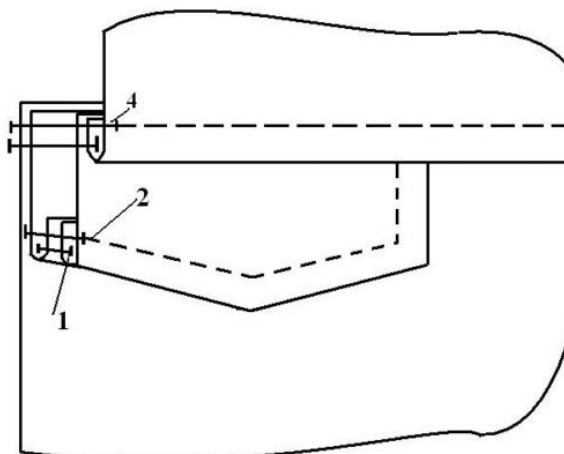
Инструкционно-технологическая карта
«Обработка прямой кокетки с клапаном»

Последовательность выполнения работы	Графическое изображение
<p>1. Вырезать детали по заданным размерам, вырезать по шаблону две детали клапана.</p>	
<p>2. Сложить детали клапана лицевыми сторонами внутрь, уравнивая срезы. Сметать детали. Обтачать с трех сторон (1). Ширина шва $5\div 7$ мм. Припуски детали в углах высечь и подрезать, не доходя до строчки $2\div 3$ мм.</p>	
<p>3. Деталь вывернуть на лицевую сторону, выправить углы и выметать кант шириной $1\div 2$ мм из основной детали. Приутюжить со стороны нижней детали.</p>	
<p>4. Вдоль обтачного края по лицевой стороне детали проложить отделочную строчку (2) на расстоянии $7\div 10$ мм.</p>	

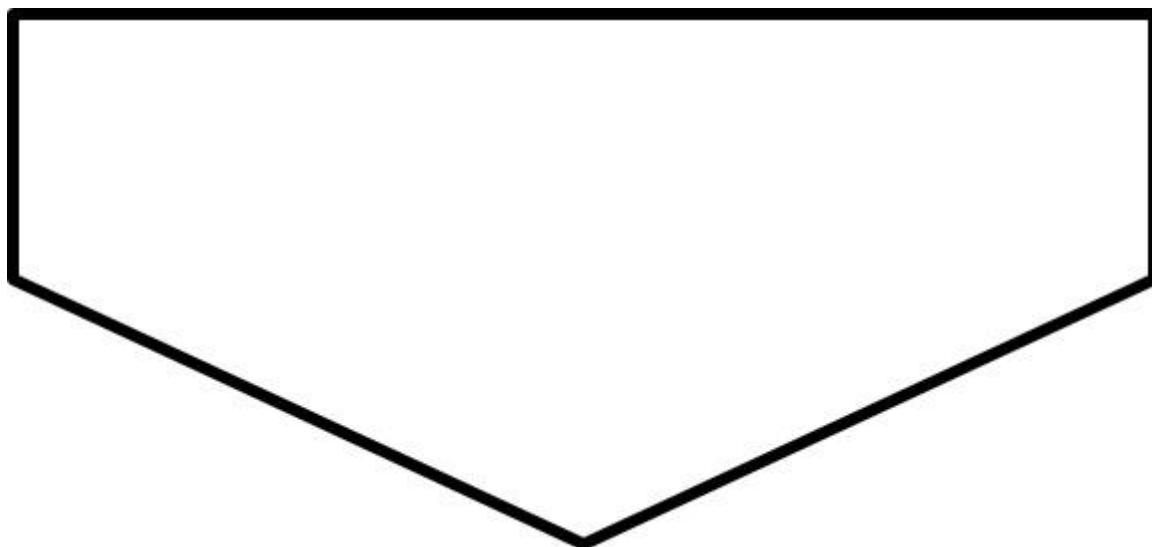
5. К верхнему краю основной детали по надсечкам приложить клапан. Наложить кокетку лицевой стороной на основную деталь с клапаном. Срезы уровнять, приметать, притачать (3), выполняя закрепки. Ширина шва 15 мм. Шов заутюжить в сторону кокетки.



6. Проложить по шву притачивания кокетки отделочную строчку (4) с закрепками в начале и конце строчки. Ширина шва 5÷7 мм.



Шаблон клапана



Самоконтроль:

- машинные строчки должны быть ровными и аккуратными;
- ширина выполняемых швов должна соответствовать заданным величинам;
- должны отсутствовать строчки временного назначения;
- должны иметься машинные закрепки;
- должно соблюдаться качество ВТО;
- должны соблюдаться правила техники безопасности.

Карта пооперационного контроля «Обработка прямой кокетки с клапаном»

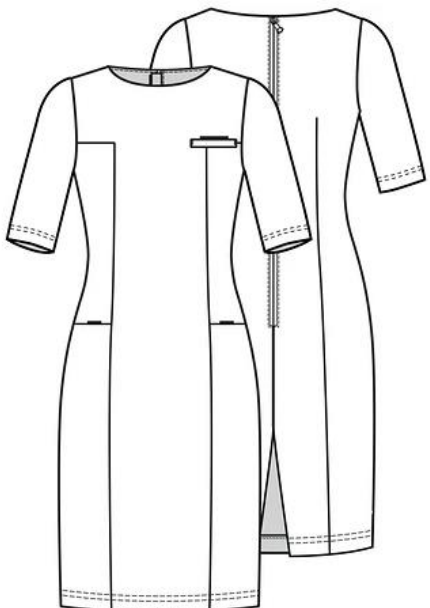
№ п/п	Критерии оценки		Баллы	Баллы по факту
1	Детали клапана сложены лицевыми сторонами	(да/нет)	1	
2	Ширина шва обтачивания клапана	$(5\div 7) \pm 2$ мм	1	
3	Качество высеченных углов	(да/нет)	1	
4	Качество выправленных углов	(да/нет)	1	
5	Ширина канта	$(1\div 2)$ мм	1	
6	Приутюживание клапана	(да/нет)	1	
7	Ширина отделочной строчки	$(5\div 10) \pm 1$ мм	1	
8	Симметрия клапана	(да/нет)	1	
9	Совмещение клапана с рассечками	± 2 мм	1	
10	Ширина шва притачивания кокетки	15 ± 2 мм	1	
11	Выполнение машинных закрепок	(да/нет)	1	
12	Заутюживание шва в сторону кокетки	(да/нет)	1	
13	Ширина отделочной строчки	$(5\div 7) \pm 1$ мм	1	
14	Качество окончательной влажно тепловой обработки	(да/нет)	1	
15	Соблюдение безопасных приемов труда	(да/нет)	0,5	
16	Правильная организация рабочего места, наличие формы	(да/нет)	0,5	
	Итого:		15	

**Практическое задание для муниципального этапа
Всероссийской олимпиады школьников по технологии
2023-2024 учебного года
(профиль «Культура дома и декоративно-прикладное творчество»)
10, 11 классы
«Моделирование платья»**

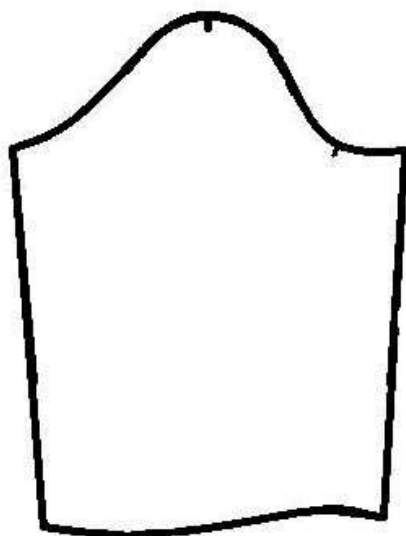
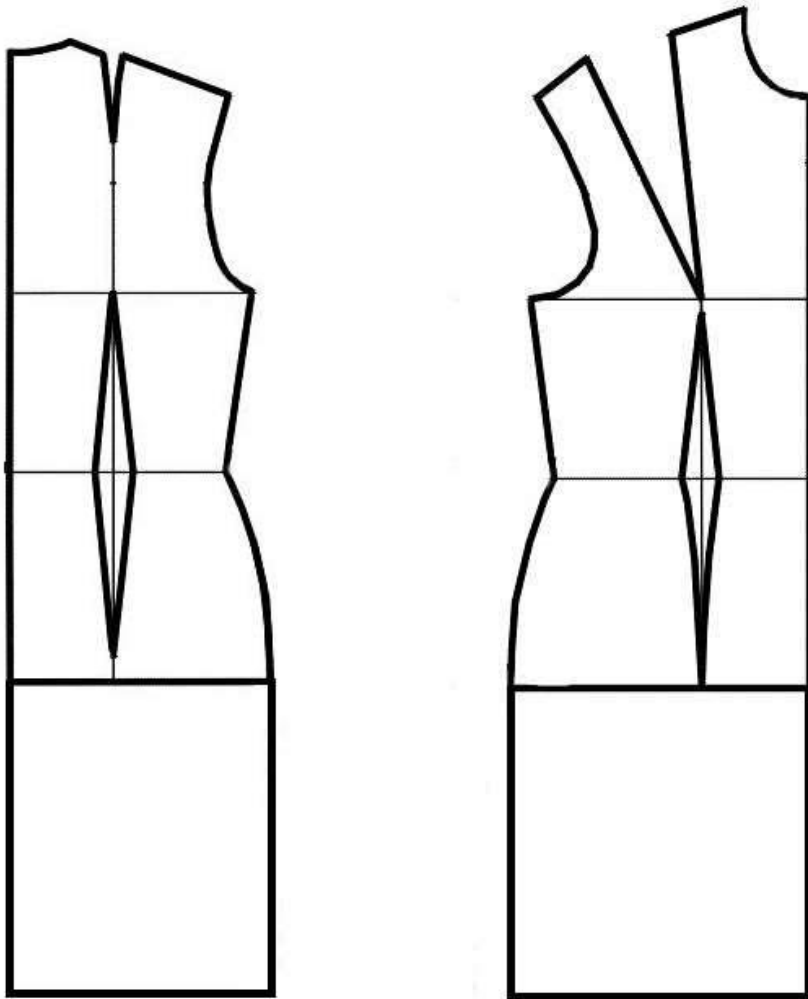
(время выполнения задания - 45 минут)

Задание:

1. Внимательно прочитайте описание модели и рассмотрите эскиз.
2. Найдите различия с базовой конструкцией платья (см. лист «Контроль практического задания «Моделирование платья»).
3. В соответствии с эскизом нанесите новые линии фасона и обозначьте ваши действия по моделированию на чертеже основы платья на листе «Контроль практического задания». Используйте для этого стрелки, значки, слова и т.д.
4. Перенесите линии фасона на шаблон из цветной бумаги (чертеж на стр. 2 можно использовать для разрезания).
5. Изготовьте из цветной бумаги детали выкройки для раскладки на ткани.
6. Аккуратно наклейте детали выкройки на лист «Результат моделирования».
7. Нанесите на детали выкройки необходимые надписи для раскроя.

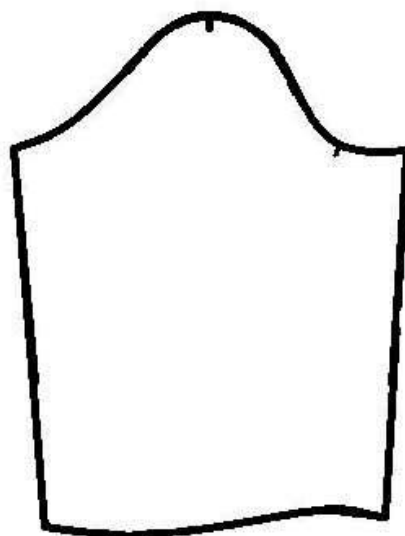
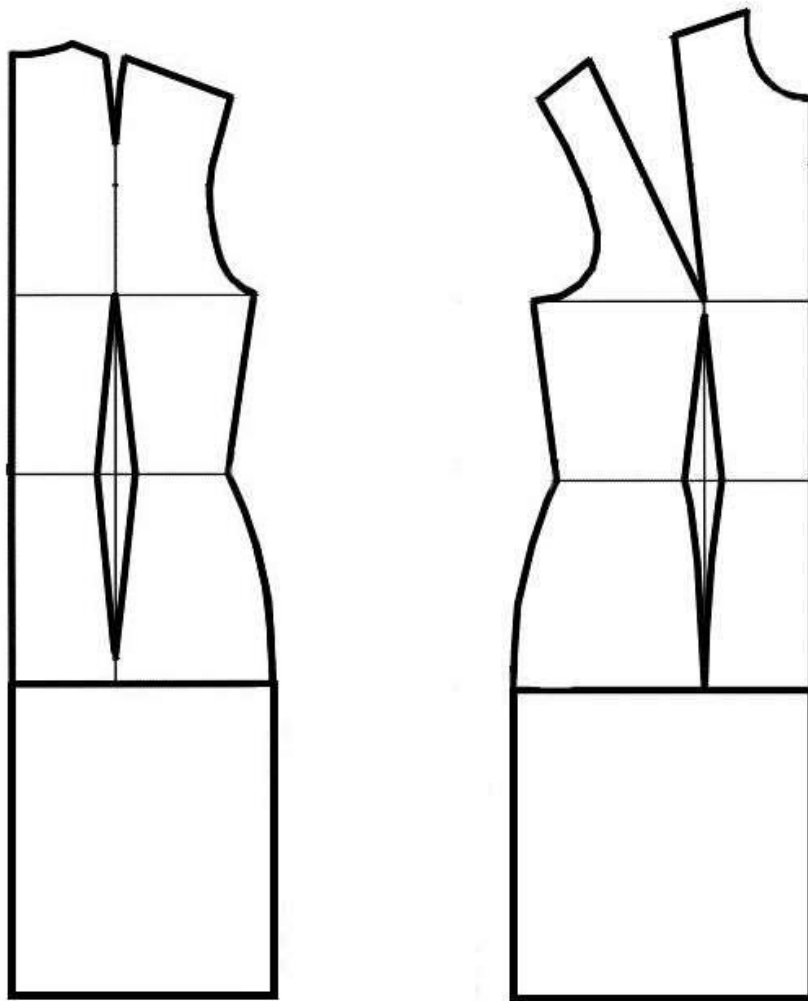
Эскиз	Описание модели
	<p>Платье прямое приталенного силуэта, с рукавами до локтя. Вырез по горловине овальной формы. Линии горловины обработаны обтачками.</p> <p>Нагрудные вытачки перенесены в рельеф, выходящий из проймы. Рельеф переходит в подрез по талиевым выточкам до линии низа. На переде предусмотрены два кармана в горизонтальных швах чуть ниже линии талии и один ложный карман с листочкой наверху в левой части платья.</p> <p>По спинки талиевые выточки переходят в подрез до линии низа, шов образуется за счет закрытия плечевой вытачки. Застёжка на тесьму-молнию расположена в среднем шве спинки. Треугольный разрез обеспечивает достаточную свободу движения.</p>

Контроль практического задания «Моделирование платья».
Нанесение линий и необходимых надписей для моделирования
чертежа основы платья.



**Базовый чертеж основы прилегающего платья с втачными рукавами
для моделирования**

Лист из цветной бумаги для вырезания деталей выкроек.



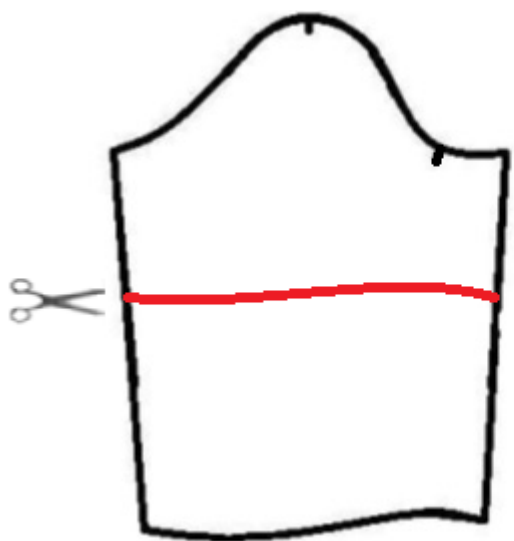
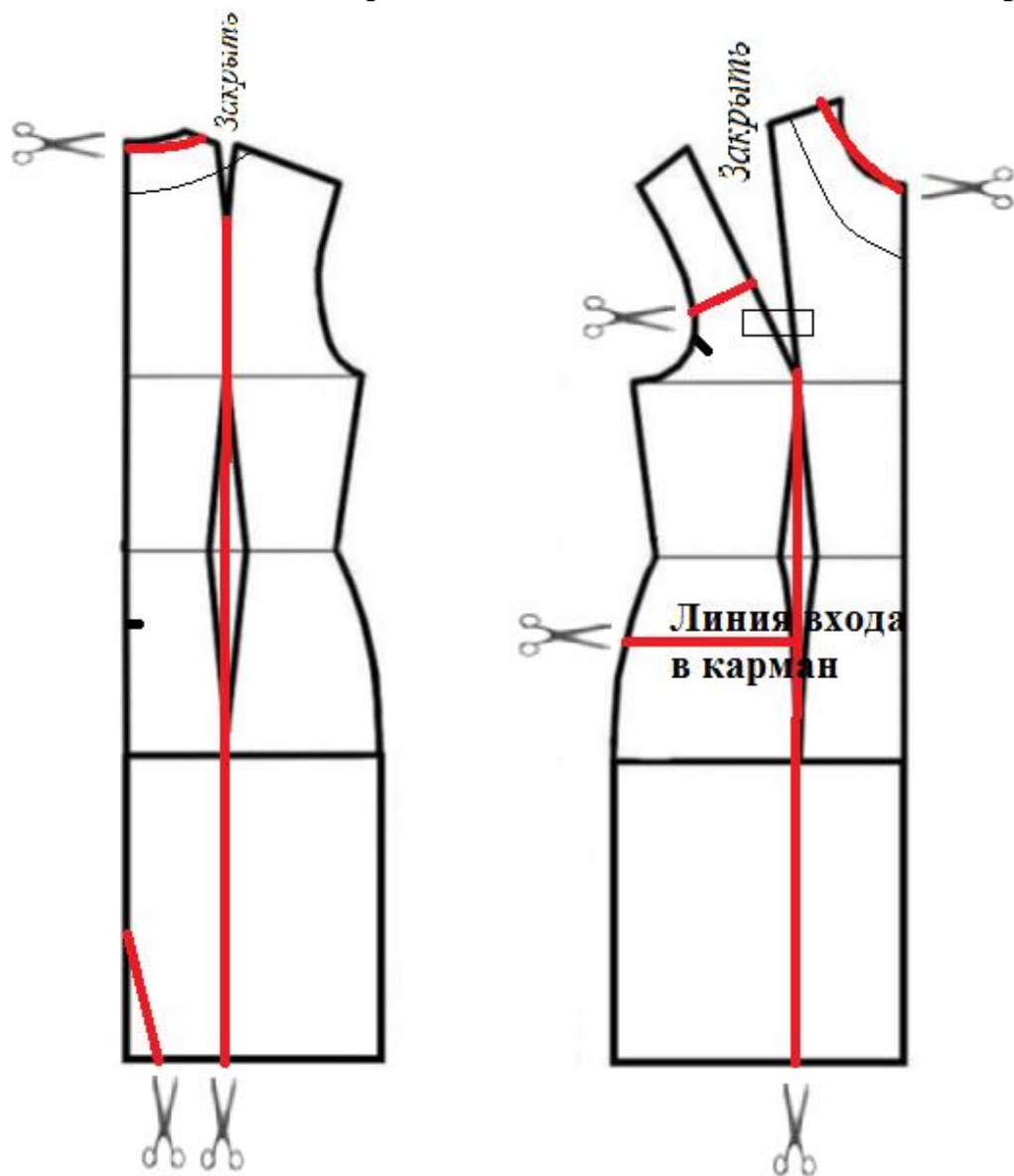
Результат моделирования (приклеить готовые выкройки модели)

Карта пооперационного контроля
10, 11 класс
«Моделирование платья»

№ п/п	Критерии оценивания	Баллы	Баллы по факту
	Нанесение новых линий фасона и надписей на чертеже основы платья	10	
1	Работа с выточками полочки и спинки (наличие надписей, значков)	2	
2	Оформление линии рельефа полочки (наличие надписей, значков)	2	
3	Оформление линии рельефа спинки (наличие надписей, значков)	2	
4	Оформление линии низа (наличие надписей, значков)	1	
5	Оформление линии карманов	1	
6	Оформление линии рукава	1	
7	Оформление треугольного выреза по низу спинки.	1	
	Подготовка выкройки к раскрою:	10	
8	Грамотное оформление переноса выточек	1	
9	Наличие обтачек для обработки горловины полочки	1	
10	Наличие обтачек для обработки горловины спинки	1	
11	Оформление рукава	1	
12	Название деталей моделирования	1	
13	Количество деталей	1	
14	Наличие метки под застежку «молния»	1	
15	Направление долевой нити на деталях, сгибы деталей, линии середины деталей	1	
16	Припуски на обработку каждого среза	1	
17	Аккуратность выполнения моделирования, приклеивание деталей с соблюдением нити основы	1	
	Итого:	20	

Контроль практического задания
«Моделирование платья»

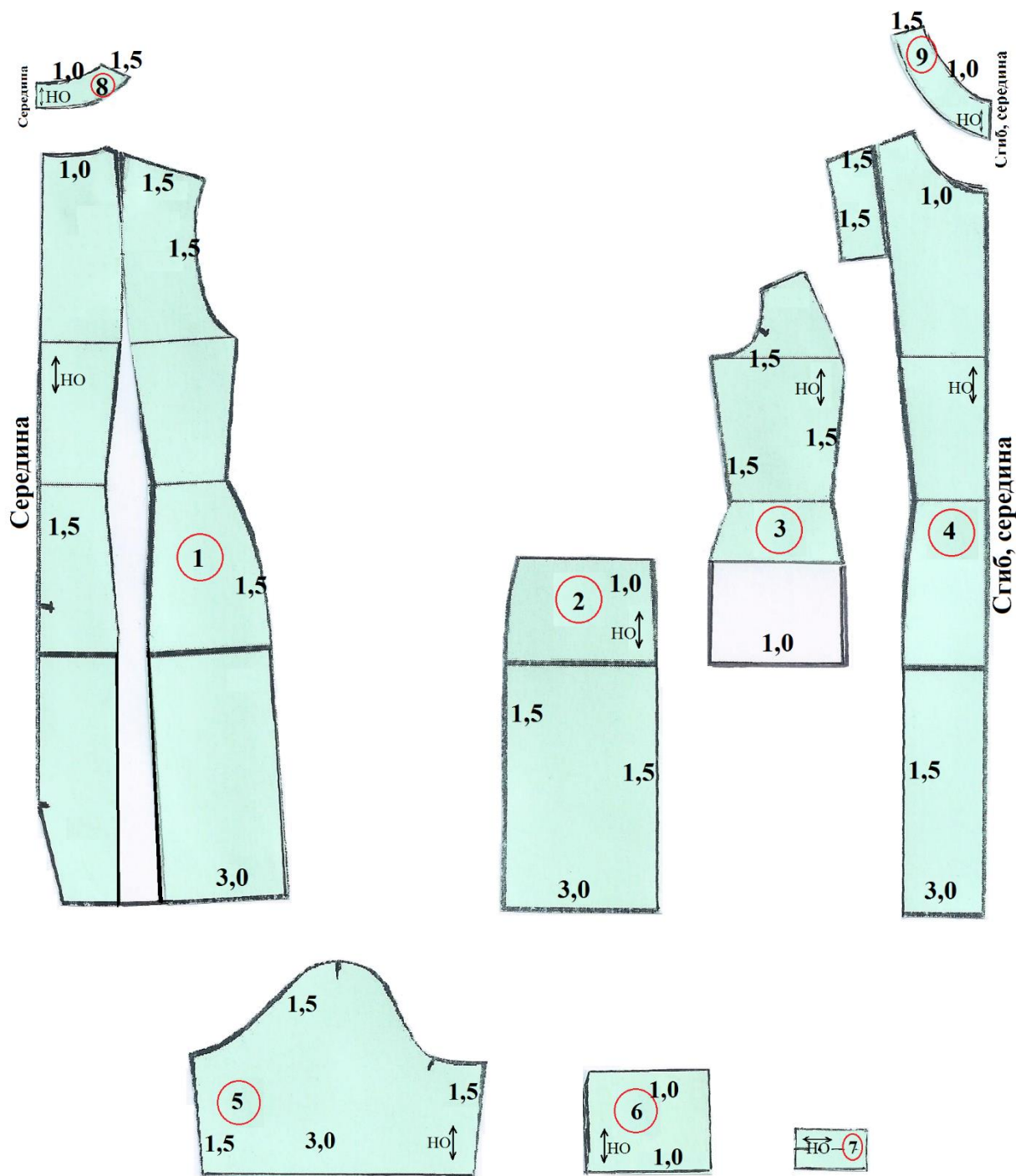
Нанесение линий фасона и необходимых надписей на чертеж платья



**Мешковина
кармана**

Листочка

Образец контроля готовых выкроек модели – результат моделирования



- 1 - Спинка, 2 детали
- 2 - Боковая нижняя часть полочки, 2 детали
- 3 - Боковая верхняя часть полочки с мешковиной кармана, 2 детали
- 4 - Средняя часть полочки, 1 деталь
- 5 - Рукав, 2 детали

- 6 - Подкладка кармана, 2 детали
- 7 - Листочка (декоративная), 1 деталь
- 8 - Обтачка горловины спинки, 2 детали
- 9 - Обтачка горловины полочки, 1 деталь