

ВСЕРОССИЙСКАЯ ОЛИМПИАДА ШКОЛЬНИКОВ ПО
ТЕХНОЛОГИИ

МУНИЦИПАЛЬНЫЙ ЭТАП 2023 -2024 у.г.

10 - 11 классы

Направление «Культура дома, дизайн и технологии»

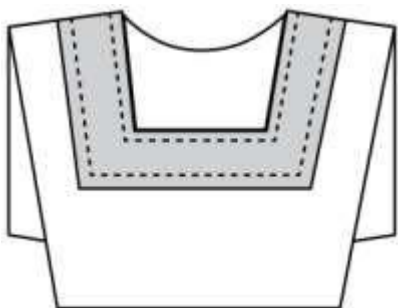
Практическая работа

«Обработка горловины с вырезом «каре» подкройной обтачкой»

Перед началом работы внимательно прочитай задание, ознакомься с объектом труда и проверь наличие всех материалов для работы.

Задание:

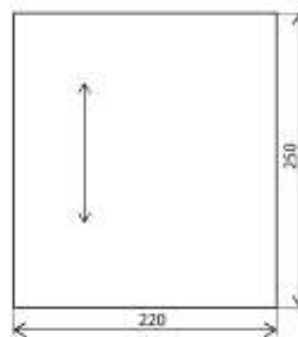
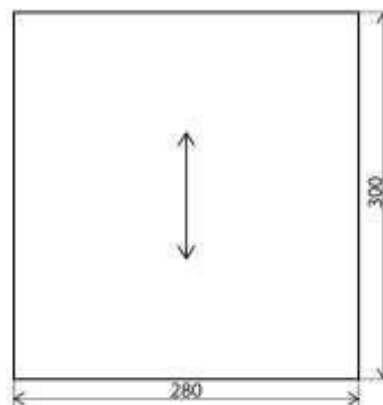
Выполнить обработку горловины плечевого изделия с вырезом «каре» подкройной обтачкой из отделочной ткани.



Подкройные обтачки применяются для обработки пройм, горловины и других срезов, имеющих форму овальных линий, углов и т.д.

Материалы:

Ткань для раскроя основной детали 280 X 300 мм. Ткань для раскроя подкройной обтачки 220 X 250 мм. Шаблон для раскроя деталей с нанесенной линией обтачки.

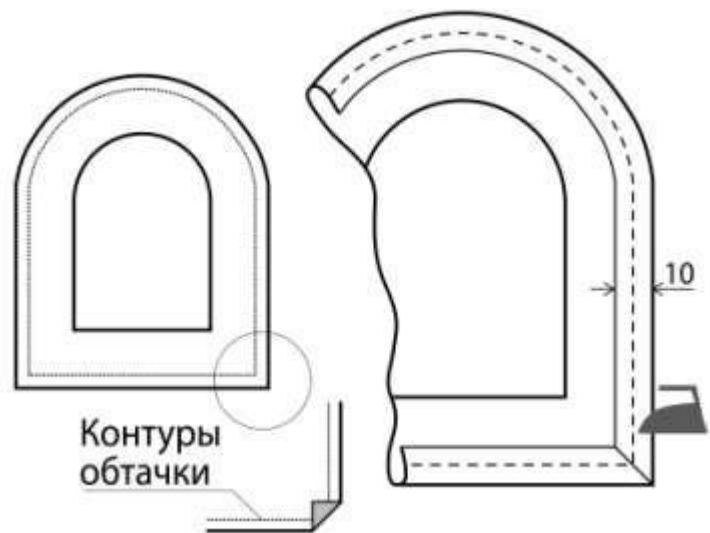


Последовательность выполнения и графическое изображение

| Описание операции | Графическое изображение |
|--|-------------------------|
| <p>1. Вырезать из бумаги шаблон основной детали и обтачки для обработки среза горловины. Выкроить основную деталь и обтачку горловины, соблюдая все правила раскроя.</p> | |

| | |
|---|--|
| <p>2. Проложить контрольные линии прямыми стежками по линии середины переда и спинки на основной детали. Отметить линию плеча на обтачке.</p> | |
|---|--|

3. Подготовить обтачку:
подогнуть внешние срезы обтачки на
изнаночную сторону на величину 10
мм и заметать, обработав углы в
соответствии со схемой.



3. Наложить обтачку лицевой стороной
на изнаночную сторону изделия,
совмещая срезы горловины (убедиться,
что линии середины и линии плеч всех
деталей совпали). Приколоть и
приметать.
Обтачать горловину со стороны
обтачки. Ширина шва 5 мм.
Удалить наметку.
Надсечь припуски швов в уголках, не
дорезая до строчки 1-2 мм. В местах
скруглений сделать надсечки.

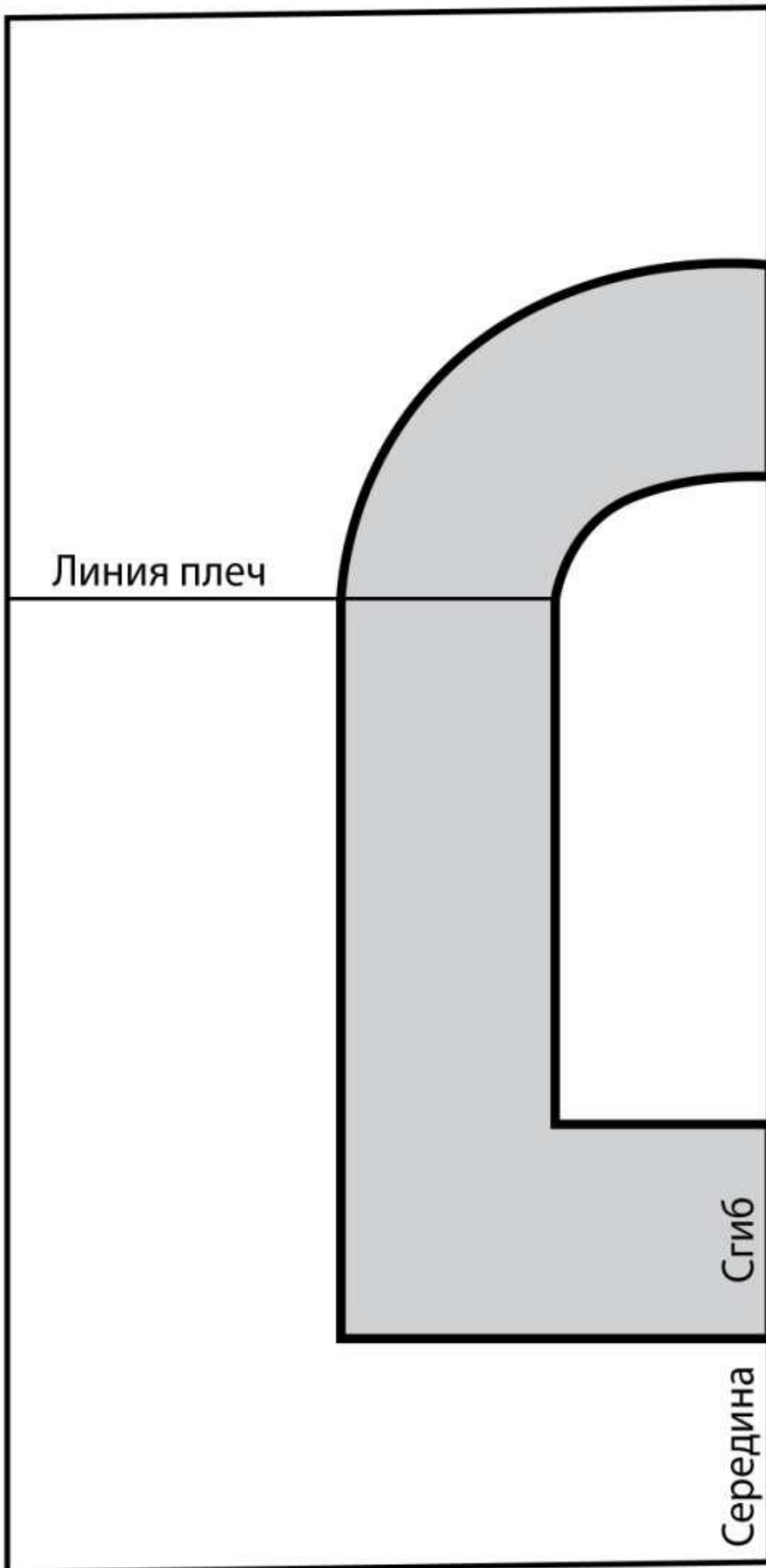


4. Отогнуть обтачку на лицевую сторону изделия. Шов обтачивания выправить и выметать, перепуская 1 мм на изнаночную сторону.
Приутюжить с изнаночной стороны изделия. Удалить наметку, горловину тщательно приутюжить еще раз с изнаночной стороны.



5. Наложить и наметать отлетной край обтачки на изделие.
Настрочить обтачку на 1 мм от подогнутого края.
Проложить отделочную строчку по краю горловины шириной шва 1 мм по стороне обтачки.
Удалить сметочные стежки. Провести окончательную ВТО.





Практическая работа
«Обработка горловины с вырезом «каре»
подкройной обтачкой»

Карта пооперационного контроля

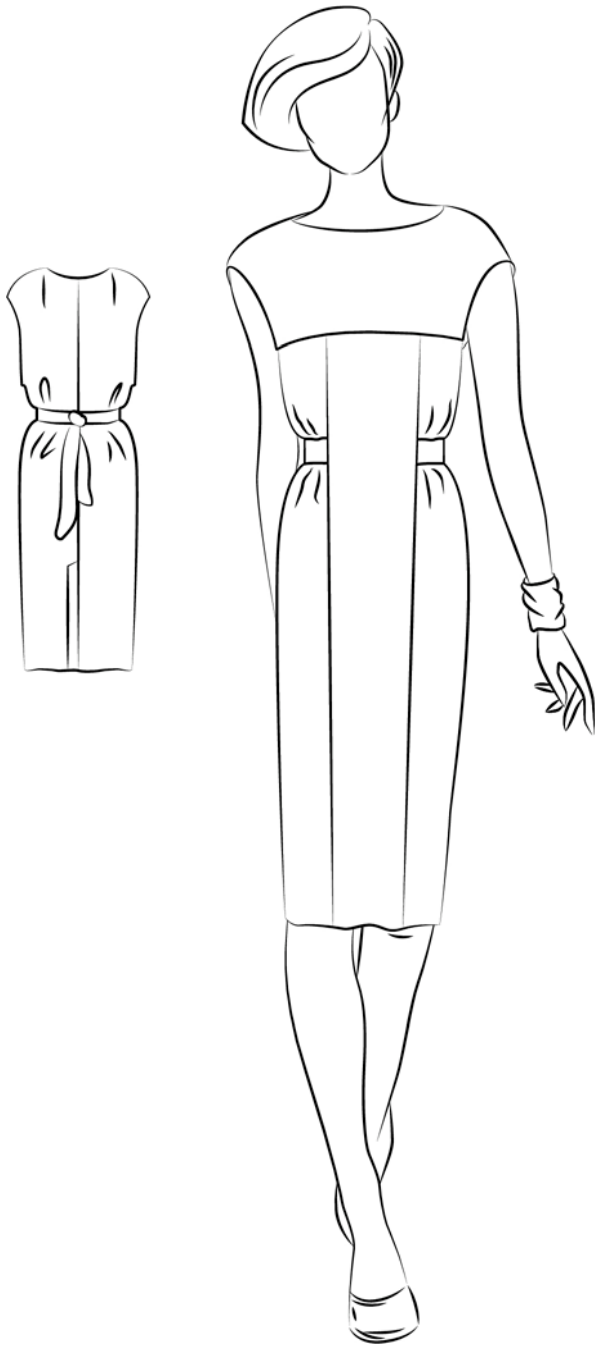
| № п/п | Критерии пооперационного контроля | Баллы | Баллы по факту |
|-------|--|-----------|----------------|
| 1 | Соблюдение правил раскроя | 1 | |
| 2 | Соответствие выкроенных деталей заданным параметрам | 1 | |
| 3 | Равномерность ширины подгиба припуска по контуру обтачки | 2 | |
| 4 | Качество обтачивания горловины. Симметричность контуров выреза горловины. | 3 | |
| 5 | Равномерность канта с изнаночной стороны обтачки. | 2 | |
| 6 | Ширина обтачки по всей длине одинаковая | 2 | |
| 7 | Отделочная строчка по контуру горловины ровная | 3 | |
| 8 | Отделочная строчка по контуру обтачки ровная | 2 | |
| 9 | Проверить окончательную отделку детали (обрезка ниток, удаление стежков временного назначения) | 1 | |
| 10 | Проверить качество влажно-тепловой обработки | 2 | |
| 11 | Соблюдение техники безопасной работы | 1 | |
| | Всего | 20 | |

**Номинация «Культура дома и декоративно
прикладное творчество»**

Задание

Практическая работа Моделирование платья

1. Внимательно прочтите описание предложенной модели, рассмотрите эскиз и чертёж основы плечевого изделия.
2. На бланке ответов «Нанесение фасонных линий» нанесите новые фасонные линии в соответствии с предложенным эскизом.
3. Выполните моделирование: из бумаги изготовьте детали выкройки для раскроя.
4. На бланке ответов «Результат моделирования» разложите все детали с учётом сгиба ткани и направления долевой нити. Приклейте и обведите детали выкройки.
5. Нанесите на детали выкройки надписи, необходимые для раскроя изделия.

Эскиз модели**Описание внешнего вида модели**

Летнее платье прямого силуэта с заниженной линией плеча, с прямой кокеткой по переду, выходящей из нижней точки проймы.

На детали переда платья из-под кокетки выходят два рельефа.

В линии рельефов по линии талии втачан пояс, завязывающийся сзади.

По линии низа платье слегка заужено.

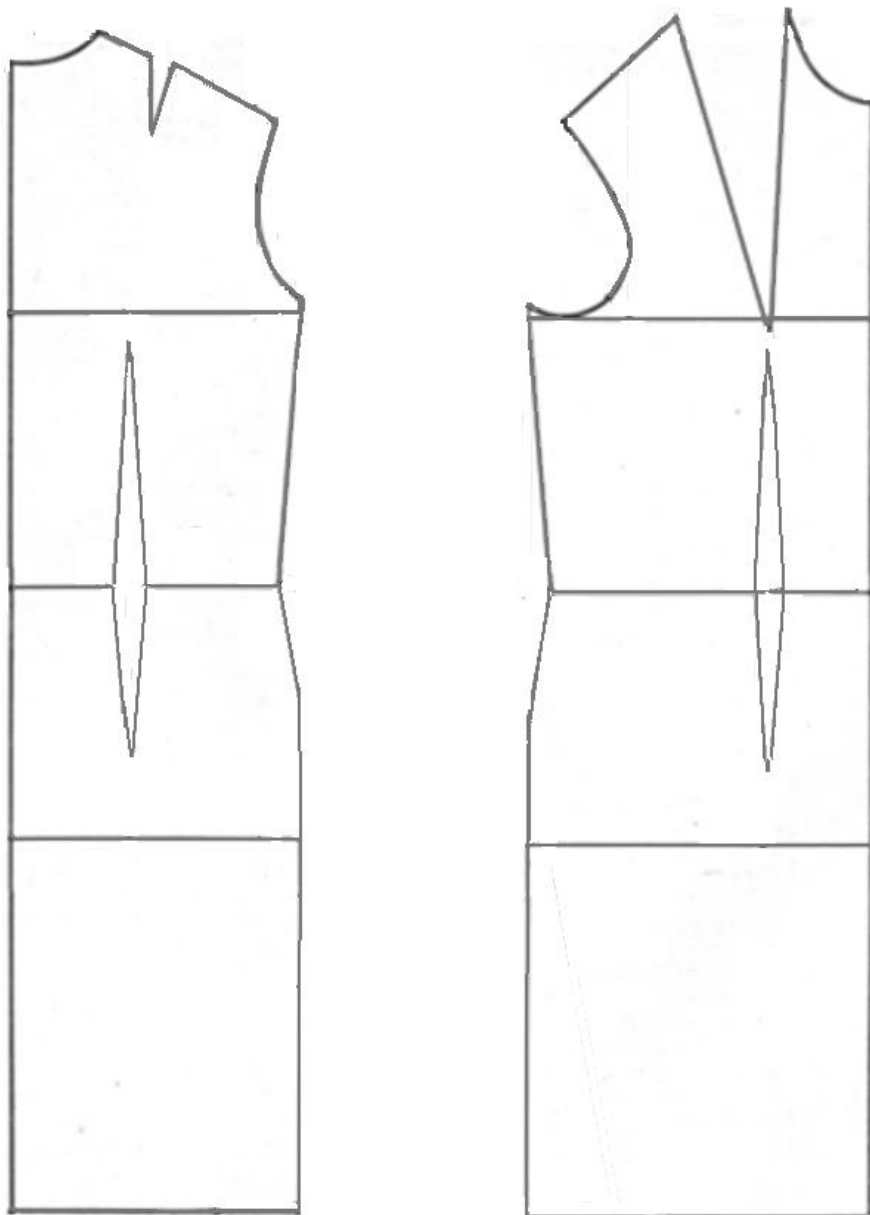
Вырез горловины – «лодочка», углублён.

В среднем шве спинки расположена шлица.

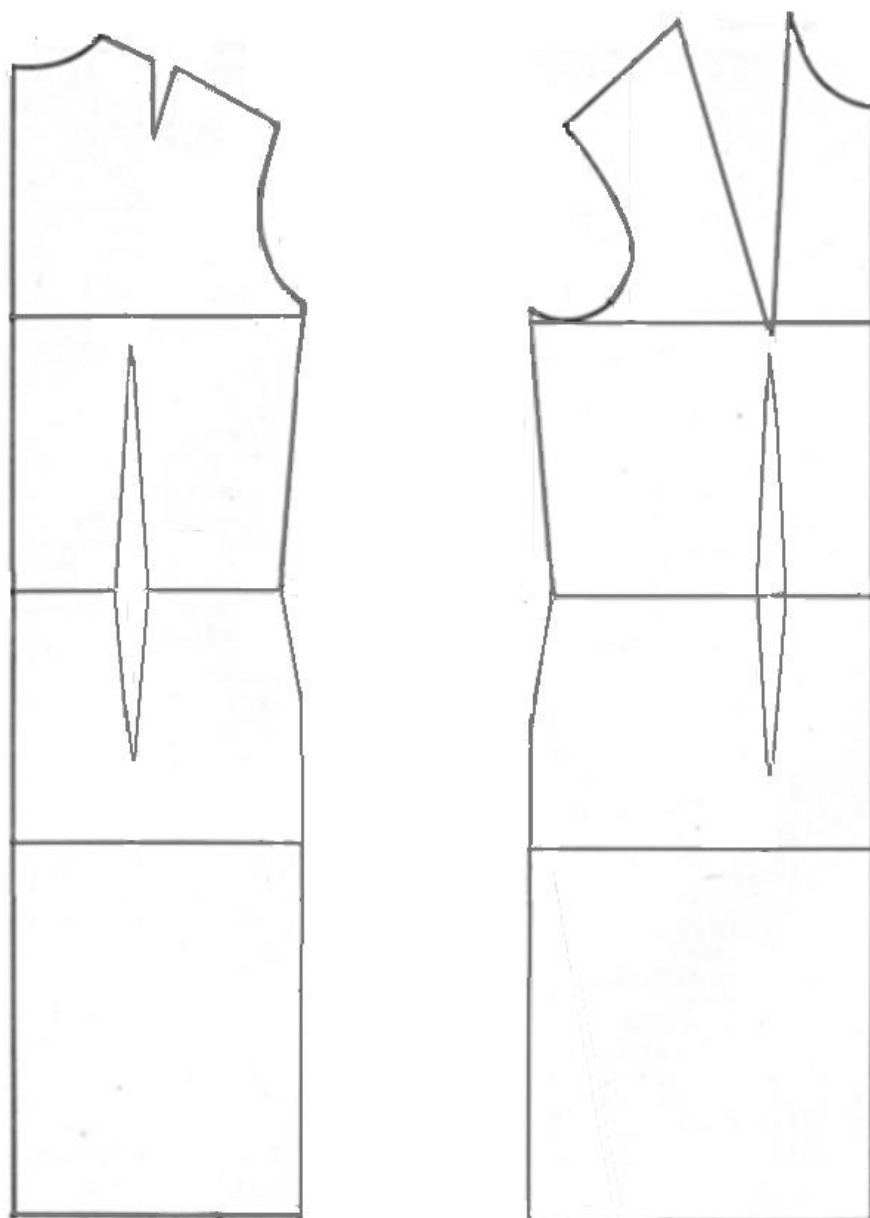
Застёжка-молния обработана в среднем шве спинки.

Срезы горловины и пройм обработаны обтачками.

Лист для вырезания



Лист для нанесения фасонных линий.



Карта пооперационного контроля к практической работе 1

| № | Критерии контроля | Баллы | Баллы по факту |
|-----------|--|-----------|----------------|
| I | Нанесение линий фасона на основу чертежа (бланк ответов № 1) | 8 | |
| 1 | Нанесение линии переноса нагрудной вытачки и надписи на чертеже «закрыть» | 1 | |
| 3 | Нанесение линии горловины по переду и спинке | 1 | |
| 5 | Нанесение линии кокетки на детали переда | 1 | |
| 6 | Нанесение линий для сужения детали изделия в нижней части | 1 | |
| 8 | Нанесение линии рельефа на детали переда | 1 | |
| 9 | Нанесение линии обтачки по горловине и пройме на детали переда и спинки | 1 | |
| 11 | Нанесение линии шлицы на детали спинки | 1 | |
| 12 | Выполнение полного комплекта деталей (средняя часть переда, боковая часть переда, кокетка переда, спинка, пояс, обтачки по горловине и пройме) | 1 | |
| II | Подготовка выкройки к раскрою (бланк ответов № 2) | 7 | |
| 1 | Нанесение деталей выкройки на бланк ответов с соблюдением направления нити основы | 1 | |
| 2 | Наличие надписей названий деталей | 1 | |
| 6 | Указание количества деталей в крое | 1 | |
| 10 | Наличие направления нити основы на деталях кроя | 1 | |
| 14 | Припуски на обработку деталей кроя | 1 | |
| 18 | Указание линии сгиба на деталях | 1 | |
| 20 | Указание расположения застёжки и пояса | 1 | |
| | Итого: | 15 | |

Результат нанесения фасонных линий

