



**ВСЕРОССИЙСКАЯ ОЛИМПИАДА ШКОЛЬНИКОВ  
ПО ТЕХНОЛОГИИ 2023-2024 уч. г.  
МУНИЦИПАЛЬНЫЙ ЭТАП**

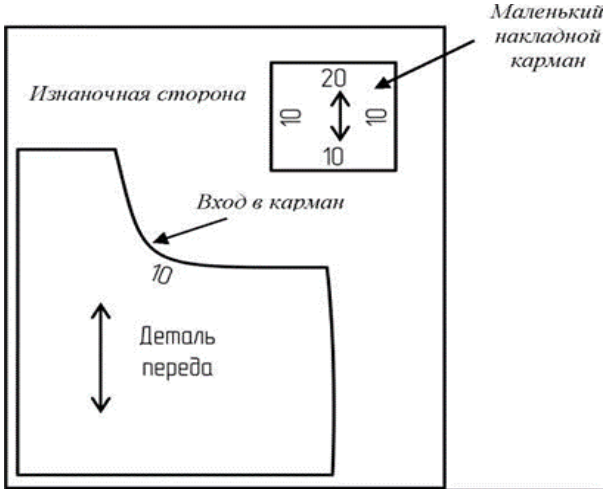
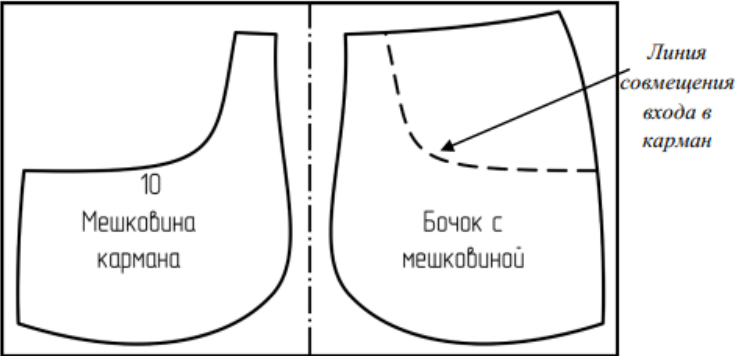
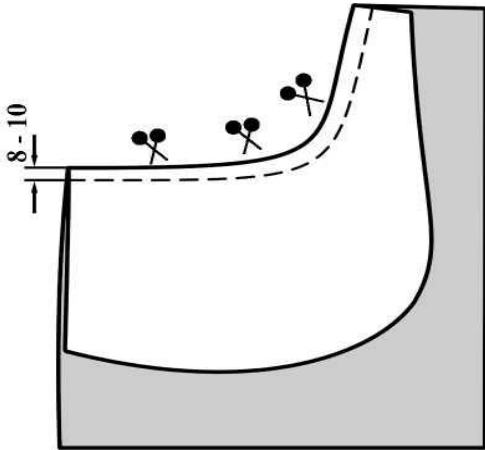
**Практическая работа по технологии обработки швейных  
изделий  
10-11 классы**

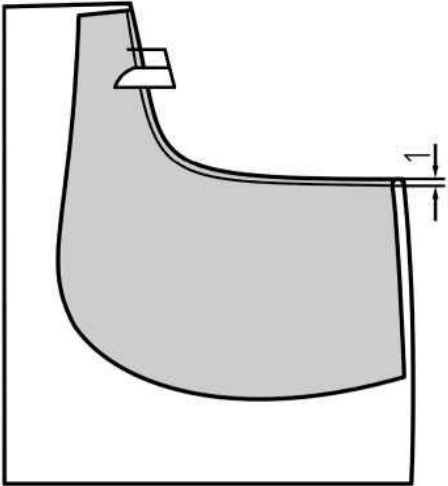
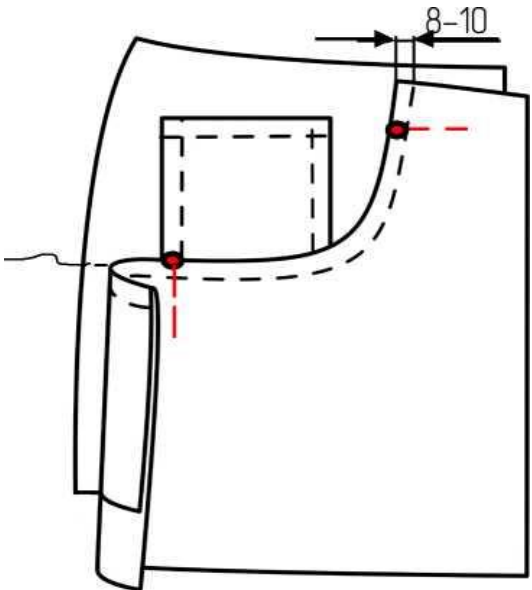
**Изготовление бокового кармана с отрезным бочком**

Перед началом работы внимательно прочтите задание, изучите объект труда, наличие материалов и приспособлений для работы.

|   |   |
|---|---|
| <p><b>Задание:</b> Выполнить обработку правого бокового кармана с отрезным бочком в изделии для молодёжной линии одежды из денима.</p>  | <p><b>Материалы и приспособления:</b></p> <ol style="list-style-type: none"><li>1. Первый образец ткани - 300 X 250 мм.</li><li>2. Второй образец ткани - 200 X 350 мм.</li></ol>    |
|    | <p>Гардероб современного человека невозможно представить без изделий из денима. Такая одежда еще некоторое время назад считалась исключительно рабочей. Подтверждение этому - наличие в ней разнообразных карманов: два симметричных накладных задних, пара боковых спереди и маленький справа для часов, денег, мелочей. Боковой карман составляют три детали: деталь переда с входом в карман, мешковина, отрезной бочок, выкроенный вместе с мешковиной.</p> |

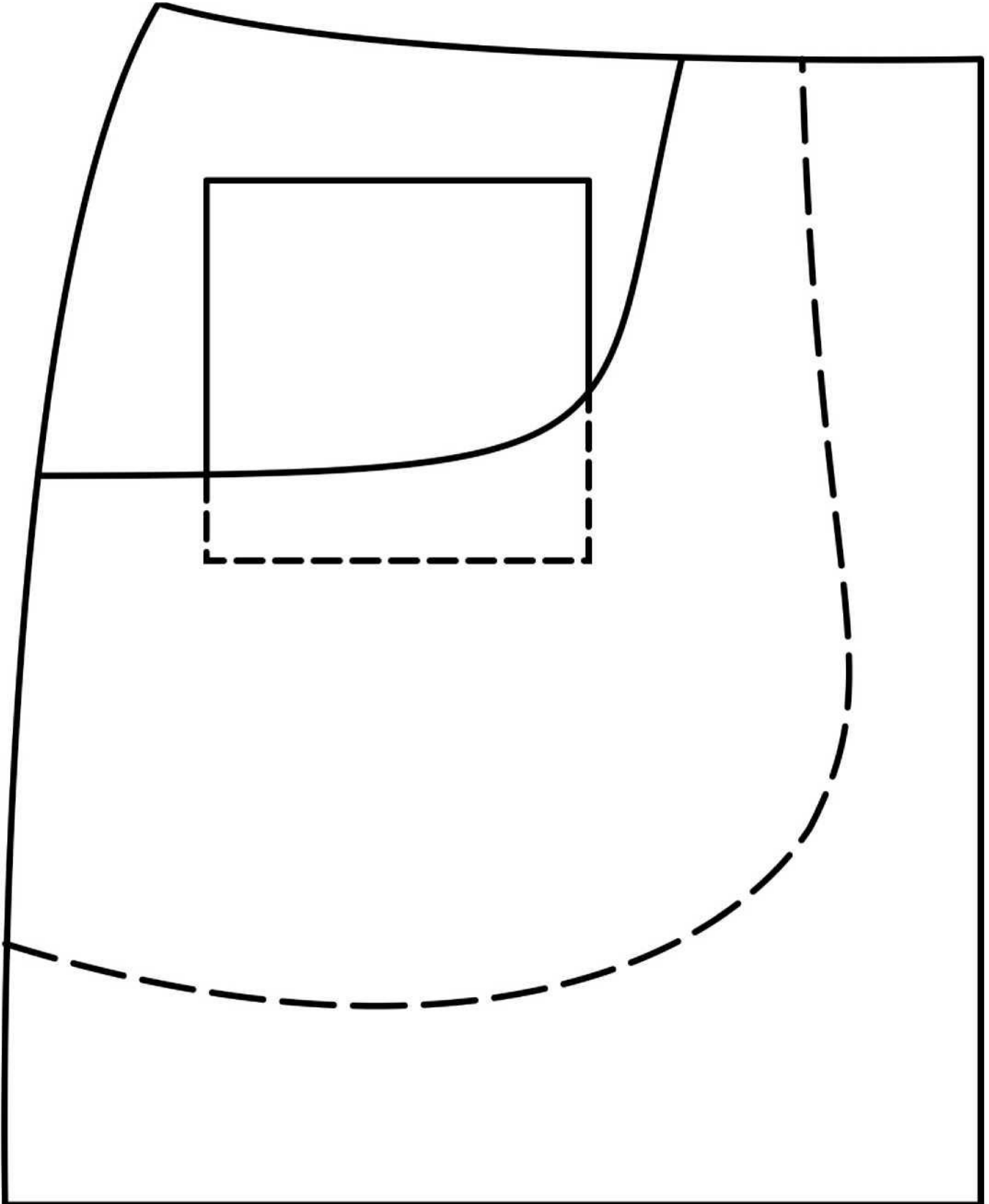
## Технологическая карта изготовления бокового кармана с отрезным бочком

| Описание операции   | Графическое изображение  |
|---|--|
| <p>1. Вырезать выкройку кармана (смотри стр. 5). При необходимости подготовить выкройку составляющих элементов кармана (использовать лист на стр. 6).</p> <p>2. Произвести разметку расположения основных деталей бокового кармана на соответствующих образцах ткани.</p> <p>3. Произвести раскрой всех деталей бокового кармана, соблюдая направление долевой нити и заданные параметры.</p> <p>А) Из первого образца ткани:</p> <ul style="list-style-type: none"> <li>- деталь переда;</li> <li>- квадратный маленький накладной карман</li> </ul> |    |
| <p>Б) Из второго образца ткани:</p> <ul style="list-style-type: none"> <li>- мешковину кармана;</li> <li>- отрезной бочок, выкроенный вместе с мешковиной.</li> </ul> <p>По линиям входа в карман необходимо обязательно сделать припуск. На детали бочка прямыми смёточными стежками отметить линию совмещения входа в карман.</p>   |  |
| <p>4. Технологически грамотно выполнить обработку маленького накладного кармана. Настрочить его на бочок согласно модели нитками контрастного цвета (см. выкройку).</p>   |  |
| <p>5. Мешковину кармана расположить лицевой стороной на лицевую сторону детали переда. Срезы совместить. Приметать. Обтачать по линии входа в карман шириной шва 8-10 мм. Припуски шва срезать до 5 мм. На вогнутых закруглениях сделать надсечки, не доходя до строчки 1-2 мм.</p>   |  |

|  |  |
|--|--|
| <p>6. Мешковину вывернуть на изнаночную сторону детали переда. По линии входа выметать кант шириной 1 мм на изнаночную сторону кармана. Приутюжить со стороны мешковины. Фиксацию канта утюгом проводить строго по направлению нити основы (не растягивая линию входа в карман).</p> |    |
| <p>7. Проложить отделочную строчку нитками контрастного цвета по детали переда шириной шва 8-10 мм (длину стежка при необходимости увеличить до отметки 3-3,5). Хорошо приутюжить, не растягивая линию входа в карман.</p>   |   |
| <p>8. Основную деталь переда, с притачанной к ней мешковиной, совместить с бочком по ранее намеченной линии. Наколоть деталь переда булавками, совмещая вход в карман с разметкой на бочке. При необходимости сметать.</p>   |  |

|   |  |
|---|--|
|   |  |
| <p>9. Деталь переда отвернуть вверх или в сторону, мешковину сколоть с цельнокроеным бочком. Убедившись, что срезы совмещаются (при необходимости подровнять срезы), стачать по наружным срезам мешковин шириной шва 10 мм. Припуски шва обметать зигзагообразной строчкой.</p>   |  <p><i>обметать зигзагообразной строчкой</i></p> |
| <p>10. Мешковину кармана прикрепить к верхнему и боковому срезам основной детали переда дополнительными усиливающими закрепками. Для этого закрепляющую машинную строчку проложить строго по отделочной строчке на расстоянии 15 мм от краевых срезов макета и далее перпендикулярно к линии входа в карман в виде буквы «Г». Работу вести по стороне основной детали переда.</p> |   |
| <p>11. Нити временного назначения удалить. Провести окончательную влажно-тепловую обработку изделия.</p>  |  |

## Выкройка кармана



**Карта пооперационного контроля  
«Изготовление бокового кармана с отрезным бочком»**

| №  | Критерии оценки   | Баллы      | По факту |
|--|---|------------|----------|
| <b>Технические условия на изготовление изделия</b>         |   | <b>13</b>  |          |
| 1  | Все детали выкроены с учетом направления нити основы, в соответствии с предложенным шаблоном (без искажения формы) и с правильным определением лицевой                                  | 1          |          |
| 2  | Габаритные размеры макета готового кармана по правому и нижнему срезам $210 \times 180 \pm 5$   | 1          |          |
| 3  | Ширина макета (измерять параллельно нижнему срезу на уровне контрольной точки слева по линии входа в карман) $170 \pm 5$  | 0,5        |          |
| 4  | Припуски шва при обработке линии входа в карман срезаны до величины 5 мм. Качество выполненных надсечек на вогнутых закруглениях входа в карман.  | 1          |          |
| 7  | Готовая линия входа в карман аккуратная (без изломов по всей протяженности, промежуточное ВТО)  | 1          |          |
| 8  | Качество выметывания канта по линии входа в карман (1 мм, по всей протяженности одинаковое)   | 0,5        |          |
| 9  | Отделочная строчка по детали переда аккуратная, ровная, с шириной шва 8-10 мм (с оптимальным выбором длины стежка)  | 1          |          |
| 10   | Деталь переда совмещена с подкройным бочком по линии входа в карман (проверка по шаблону)   | 0,5        |          |
| 11   | Размеры мешковин кармана (с изнаночной стороны макета) по модели (не уменьшены в результате чрезмерной осноровки)   | 1          |          |
| 12   | Срезы мешковин аккуратные, ширина шва стачивания по наружным срезам мешковин $10 \pm 1$   | 1          |          |
| 13   | Качественное выполнение зигзагообразной строчки   | 1          |          |
| 14   | Качество дополнительных закрепок (строчки аккуратные - в виде буквы «Г», с длиной $15 \pm 1$ мм, строго по отделочной строчке, нити подрезаны, закрепки не выходят за края линии входа) | 1          |          |
| 15   | Окончательная отделка выполнена (нити временного назначения удалены, наличие закрепок с их оптимальной длиной $(5-7) \pm 1$ мм)   | 0,5        |          |
| 16   | Качество окончательной влажно-тепловой обработки  | 0,5        |          |
| <b>Технология обработки маленького накладного кармашка</b> |   | <b>3,5</b> |          |
| 17   | Технологически грамотная обработка верхнего среза кармана   | 0,5        |          |
| 18   | Линии настрачивания кармана ровные, с захватом ткани на подгиб по всем срезам, выбор ширины шва тактически обоснован  | 1          |          |
| 19   | Место расположения кармана выполнено по модели (проверка расстояний до верхних углов кармана по шаблону)  | 1          |          |
| 20   | Ширина кармана $70 \text{ мм} \pm 2$  | 1          |          |
| <b>Итого:</b>  |   | <b>15</b>  |          |

**Председатель жюри:**

**Члены жюри:**

## Практическая работа

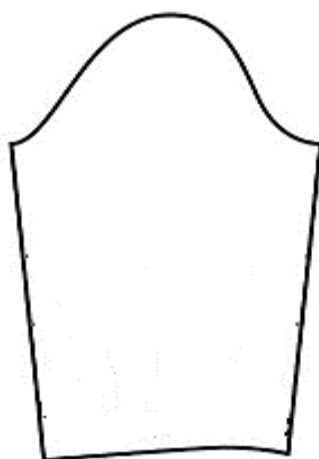
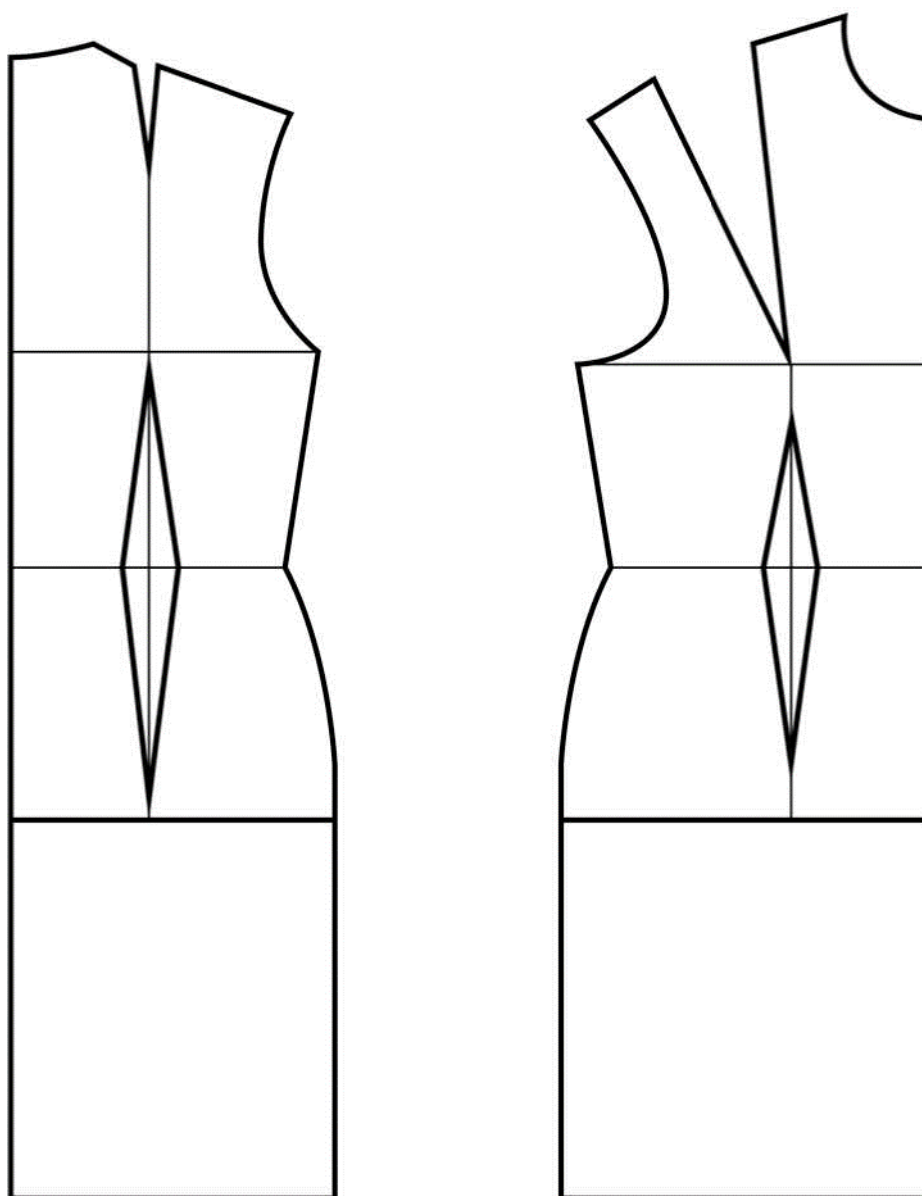
### Моделирование платья

#### Задание

1. Внимательно прочитайте описание предложенной модели, рассмотрите эскиз и чертёж основы плечевого изделия.
2. Используя лист для вырезания, подготовьте шаблон основы плечевого изделия.
3. На бланке работы (Бланк № 1) «Нанесение фасонных линий» на основу плечевого изделия нанесите новые фасонные линии в соответствии с предложенным эскизом и описанием модели.
4. Выполните моделирование: из цветной бумаги изготовьте детали выкройки изделия.
5. На бланке работы (Бланк № 2) «Результат моделирования» разложите все детали с учётом сгиба ткани и направления долевой нити. Приклейте детали выкройки.
6. Нанесите на детали выкройки надписи, необходимые для раскроя изделия.

| Эскиз модели   | Описание внешнего вида модели  |
|--|--|
|  | <p>Платье трапецевидного силуэта длиной на 3 см ниже линии колена, слегка расширено от линии груди.</p> <p>Перед - с подрезом по линии груди, расположенный между концами нагрудных вытачек, с рельефными швами.</p> <p>Рукав втачной, длиной до локтя. Низ рукава оформлен воланом, полученным методом конического разведения.</p> <p>Вырез по горловине округлой формы, слегка углублен.</p> <p>Воротник - цельнокроеная двойная стойка- хомут, выкроенная по косой линии.</p> <p>Застёжка на тесьму-молнию расположена в среднем шве спинки</p> |

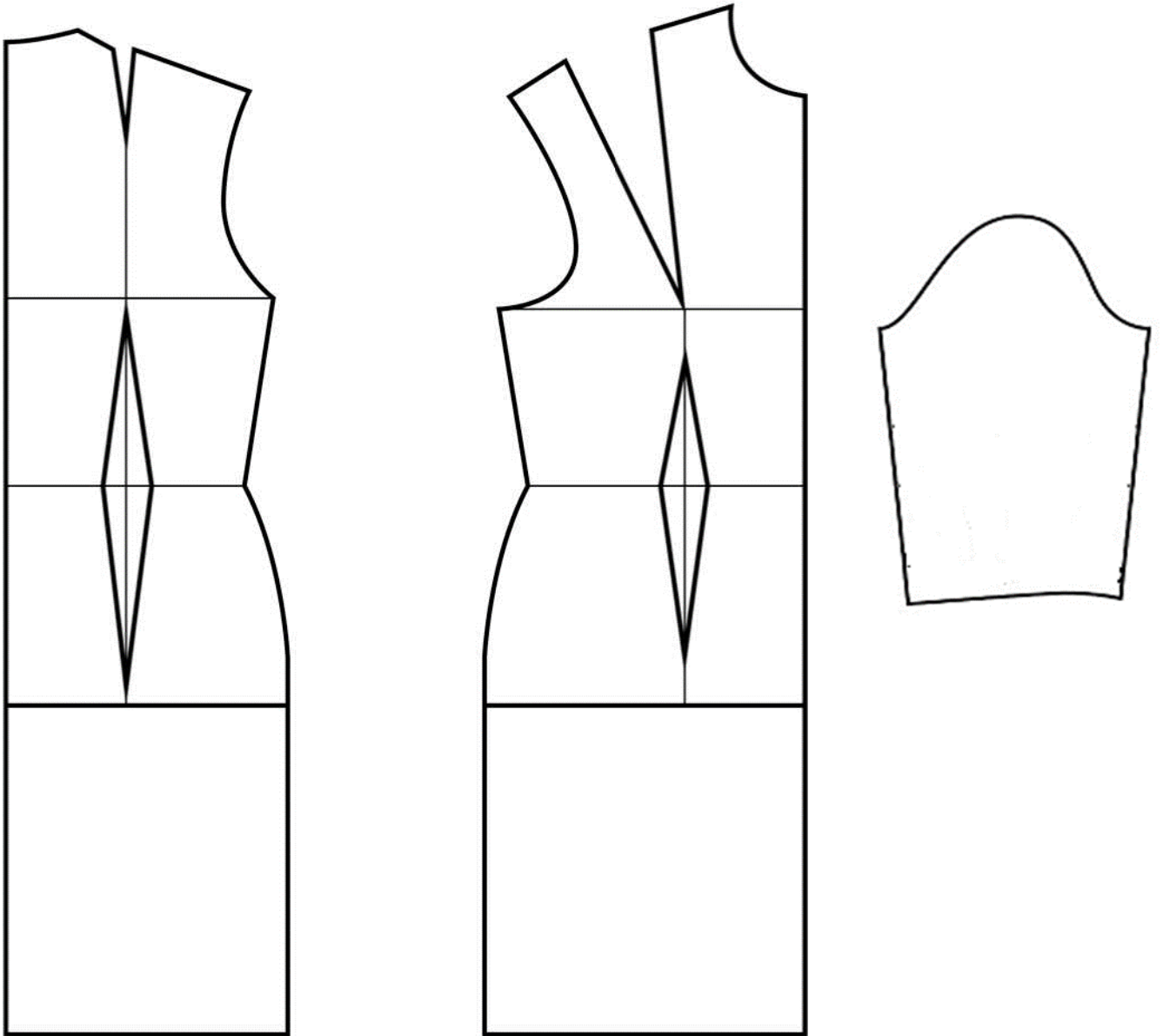
**Лист для вырезания (цветной)**





**Бланк № 1**

**Нанесение фасонных линий и необходимых надписей на чертёж основы**



**Результат моделирования (приклеить готовые выкройки модели)**

**Карта пооперационного контроля к моделированию платья**

| <b>№</b>  | <b>Критерии контроля</b>   | <b>Баллы</b> | <b>Баллы по факту</b> |
|-----------|--|--------------|-----------------------|
| <b>I</b>  | <b>Нанесение линий фасона на основу чертежа (бланк ответов № 1)</b>  | <b>9</b>     |                       |
| 1         | Работа с нагрудными вытачками  | 1            |                       |
| 2         | Нанесение линии подреза  | 1            |                       |
| 3         | Оформление рельефных швов переда   | 1            |                       |
| 4         | Наличие обозначений на чертеже «закрывать», «разрезать»  | 0,5          |                       |
| 5         | Уточнение длины изделия  | 0,5          |                       |
| 6         | Уточнение боковых, рельефных швов и талиевых вытачек в области талии   | 2            |                       |
| 7         | Нанесение линий для расширения детали переда и спинки в нижней части   | 1            |                       |
| 8         | Уточнение длины рукава   | 0,5          |                       |
| 9         | Нанесение линий волана и его расширения  | 1            |                       |
| 10        | Построение воротника   | 0,5          |                       |
| <b>II</b> | <b>Подготовка выкройки к раскрою (бланк ответов № 2)</b>   | <b>11</b>    |                       |
| 11        | Выполнение полного комплекта деталей с соблюдением масштаба и пропорций и направления нити основы  | 2            |                       |
| 12        | Наличие надписи названия, указание количества деталей переда, направления нити основы и припусков на обработку   | 2,5          |                       |
| 13        | Наличие надписи названия, указание количества деталей спинки, направления нити основы и припусков на обработку   | 1,5          |                       |
| 14        | Наличие надписи названия, указание количества деталей рукава, направления нити основы и припусков на обработку деталей рукава (по 0,5 за каждую позицию) | 2            |                       |
| 15        | Наличие надписи названия, указание количества деталей воротника, направления нити основы и припусков на обработку (по 0,25 за каждую позицию)            | 1            |                       |
| 16        | Указание контрольных линий (стиба, середины, местоположение молнии)  | 0,5          |                       |
| 18        | Наличие необходимых меток и надсечек   | 1            |                       |
| 19        | Аккуратность выполнения работы   | 0,5          |                       |
|           | <b>Итого</b>   | <b>20</b>    |                       |

**Председатель жюри:**

**Члены жюри:**



**Образец контроля готовых выкроек модели – результат моделирования (для жюри)**

