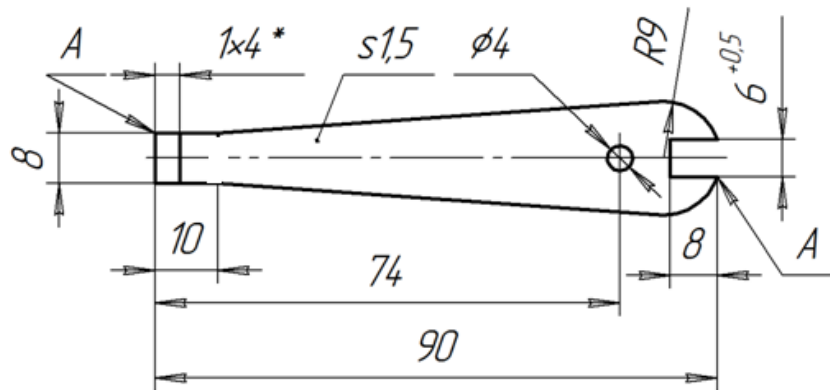


**Практическое задание «Ручная металлообработка»
10–11 классы**

Изготовление отвертки

Технические условия:

1. Материал изготовления – Ст 3.
2. Допустимая толщина заготовки 1,5–2 мм.
3. Предельные отклонения размеров готового изделия $\pm 0,5$ мм.
4. Учтите, что размер шлица (жала) плоской отвертки определяется двумя числами, например: 1x4 – это жало толщиной 1 мм и шириной 4 мм.



Карта пооперационного контроля

Шифр участника _____

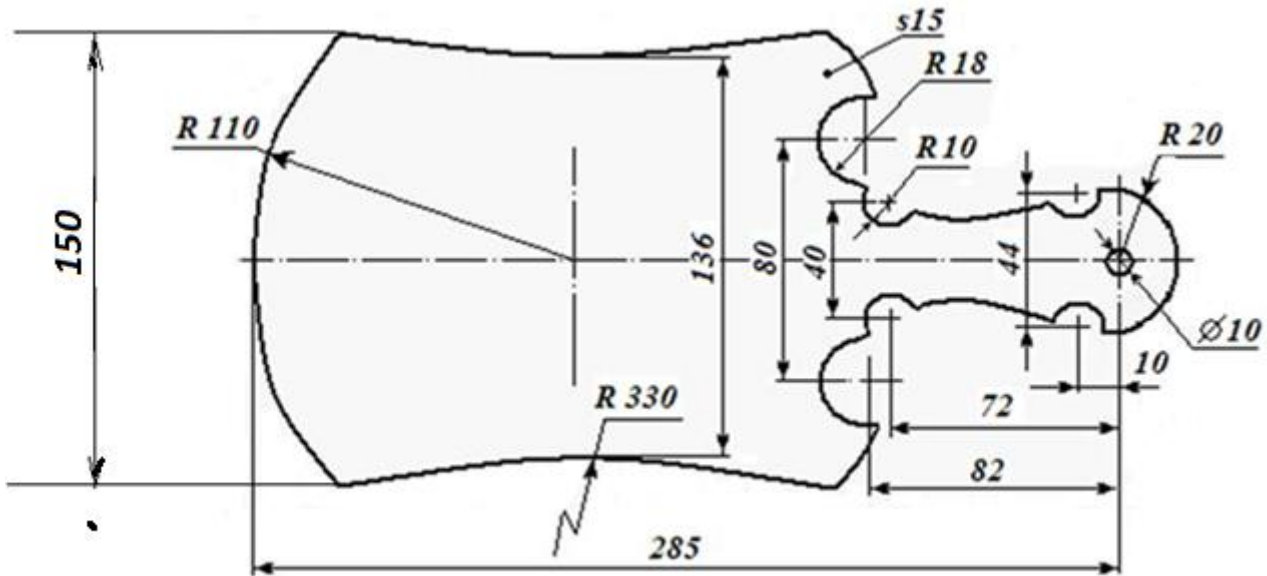
№ п/п	Критерии оценивания	Макс. балл	Балл участника
1.	Наличие рабочей формы (халат, головной убор)	1	
2.	Соблюдение правил безопасной работы при работе на слесарном верстаке и на сверлильном станке	2	
3.	Соблюдение порядка на рабочих местах при работе на слесарном верстаке и на сверлильном станке. Культура труда	2	
4.	Технология изготовления изделия в соответствии с чертежом и техническими условиями: - технологическая последовательность изготовления заготовки; - разметка и изготовление заготовки по наружному контуру; - разметка и изготовление прямоугольного выреза (зева) под гайку М 6 + 0,5 мм; - разметка и изготовление шлица (жала); - разметка и сверление отверстия; - скругление углов заготовки (позиция А); - качество и финишная обработка готового изделия со всех сторон (плоскостей, внутреннего прямоугольного выреза, шлица, кромок); - точность изготовления готового изделия	28 (3) (8) (3) (4) (1) (1) (4) (4)	
5.	Уборка рабочего места	1	
6.	Время изготовления	1	
Итого:		35	

Практическое задание «Ручная деревообработка»
10–11 классы

Изготовление разделочной доски

Технические условия:

1. По разработанному чертежу изготовить однодетальное изделие – разделочную доску. Материал изготовления – доска сосновая (фанера S15 мм). Габаритные размеры – прямоугольник с предельными размерами 305x150x15 мм.
2. Предельные отклонения размеров готового изделия в соответствии с чертежом: ± 1 мм.
3. Готовое изделие декорировать выжиганием или росписью по дереву.



Карта пооперационного контроля

Шифр участника _____

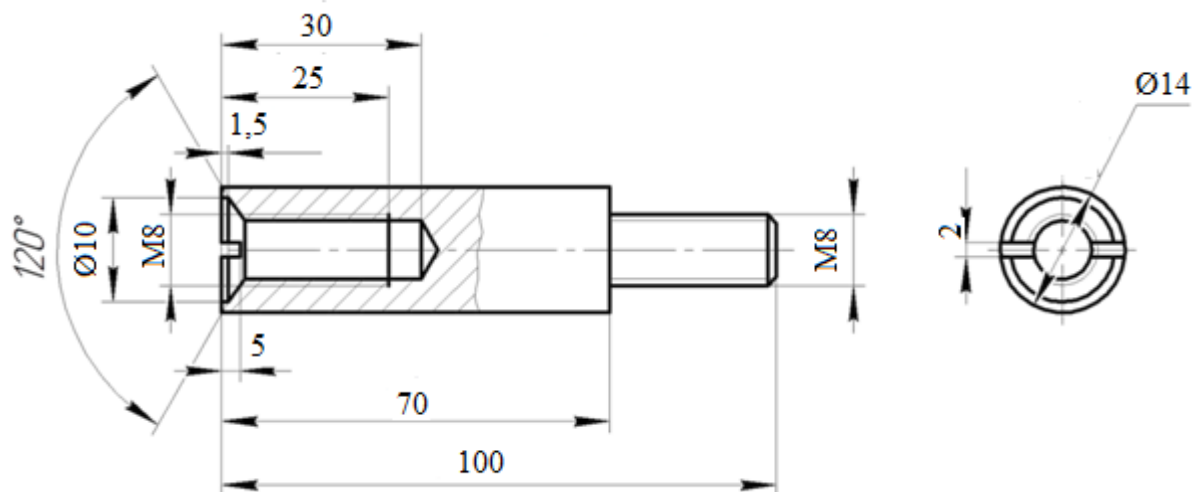
№ n/n	Критерии оценивания	Макс. балл	Балл участника
1.	Наличие рабочей формы (халат, головной убор)	1	
2.	Соблюдение правил безопасной работы при выполнении столярных работ	2	
3.	Соблюдение последовательности при выполнении столярных работ. Культура труда	1	
4.	Разработка эскиза изделия	4	
5.	Технология изготовления боковой стенки кухонной полки	19	
6.	Декоративная отделка готового изделия	3	
7.	Дизайн и оригинальность готового изделия	3	
8.	Уборка рабочего места	1	
9.	Время изготовления	1	
Итого:		35	

Практическое задание «Механическая металлообработка» 10–11 классы

Изготовление по чертежу винта

Технические условия:

1. Материал изготовления – Ст3.
2. По чертежу изготовить винт.
3. Резьба должна быть чистой, без заусенцев и сорванных витков.
4. На торце винта снять фаску $1 \times 45^\circ$.
5. Предельные отклонения размеров готового изделия: по длине и наружному диаметру $\pm 0,1$ мм.



Карта пооперационного контроля

Шифр участника _____

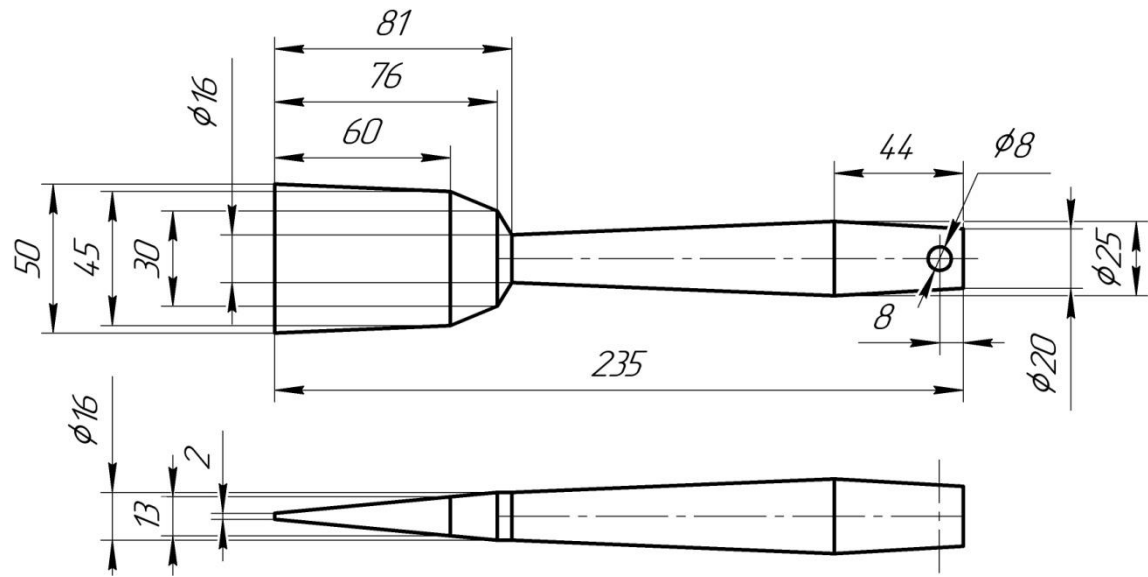
№ п/п	Критерии оценивания	Макс. балл	Балл участника
1.	Наличие рабочей формы (халат, головной убор)	1	
2.	Соблюдение правил безопасной работы на токарно-винторезном станке	2	
3.	Соблюдение порядка на рабочем месте. Культура труда	2	
4.	Подготовка станка, установка резцов, крепление заготовки на станке	3	
5.	Технология изготовления изделия	25	
6.	Уборка рабочих мест	1	
7.	Время изготовления	1	
Итого:		35	

Практическое задание «Механическая деревообработка» 10–11 классы

Конструирование и изготовление кухонной лопатки

Технические условия:

1. Материал изготовления: береза (ель, сосна).
2. Предельные отклонения размеров готового изделия $\pm 0,5$ мм.
3. Чистовую (финишную) обработку изделия выполнить шлифовальной шкуркой мелкой зернистости на тканевой основе.
4. Готовое изделие декорировать доступным способом



Карта пооперационного контроля

Шифр участника _____

№ п/п	Критерии оценивания	Макс. балл	Балл участника
1.	Наличие рабочей формы (халат, головной убор)	1	
2.	Соблюдение правил безопасной работы на станке и при выполнении столярных работ	2	
3.	Соблюдение порядка на рабочих местах. Культура труда	1	
4.	Подготовка станка и инструментов к работе	2	
5.	Подготовка заготовки и крепление её на станке	2	
6.	Технология изготовления	21	
7.	Декоративная отделка готового изделия. Оригинальность и дизайн	4	
7.	Уборка рабочего места	1	
8.	Время изготовления	1	
Итого:		35	

Муниципальный этап ВсОШ по технологии 2023/2024
(направление «Техника, технологии и техническое творчество»)
Практическое задание «Электрорадиотехника»
10–11 классы

Условие: в классе три рабочих места учащихся и рабочее место учителя освещаются лампами. Элементами управления необходимо обеспечить возможность отключить каждую лампу, любые две и все лампы сразу. В общий провод цепи включен элемент защиты.

Задание:

1. Нарисуйте принципиальную схему цепи.
2. Соберите эту цепь.
3. Измерьте ток через каждую лампу и ток через все лампы.
4. Сделайте вывод, сопоставив сумму токов через каждую лампу с общим током.

Электрическая схема:

Результаты измерений и наблюдений (п.п.3):

Выводы:

Карта пооперационного контроля

Шифр участника _____

№	Критерии оценки	Мак кол-во баллов	Кол-во баллов
1.	Изображение схемы	5	
2.	Сборка цепи	10	
3.	Измерения (п.п.3)	10	
4.	Выводы	10	
	Итого:	35	