

Муниципальный этап всероссийской олимпиады школьников

по технологии

«Культура дома, дизайн и технологии»

2023/2024 учебный год

7-8 класс

Максимальный балл - 20

Практическое задание по моделированию.

Моделирование жакета.

Задание:

1. Внимательно прочитайте описание модели и рассмотрите эскиз. Не забудьте про дополнительные отделочные и (или) вспомогательные детали, с помощью которых декорировано изделие или обработаны края деталей.
2. В соответствии с эскизом и описанием нанесите новые фасонные линии, соблюдая пропорции. Обозначьте ваши действия по моделированию на чертеже основы изделия с цельнокроеным рукавом в бланке ответов на листе «Контроль практического задания» (стр. 1). *Используйте для этого слова, значки, стрелки, список и т.д.*
3. Перенесите линии фасона на цветной лист с изображением базового чертежа основы изделия с цельнокроеным рукавом (бланк ответов стр.2). Аккуратно вырежьте детали выкроек из цветной бумаги для раскладки.
4. Аккуратно наклейте выкройки *всех деталей* в бланке ответов на листе «Результат моделирования» (стр.3) *в соответствии с указанным в правом верхнем углу направлением долевой нити.*
5. На всех деталях кроя (выкройках) должны быть: наименование детали, положение середины и сгиба (при наличии), расположение долевой нити, конструктивные линии, положение контрольных знаков (надсечки, метки), величина припусков на швы, количество деталей.

Эскиз



Описание модели

Женская одежда с цельнокроеным рукавом очень популярна.

Цельнокроеный рукав – это рукав, составляющий одну общую деталь с участком спинки сзади и полочки спереди.

В таких моделях лиф изделия выкраивается вместе с рукавом и отсутствует линия втачивания.

Жакет для младшей и средней возрастных групп из мягкой гладкокрашеной шерстяной ткани, длиной до линии талии, с застежкой на 2 пуговицы, без воротника с вырезом по горловине круглой формы. Дополняет образ аксессуар – притачной цельный пояс, завязывающийся бантом.

Перед – состоит из двух полочек, с застежкой, смещенной влево на 2 обметанных петли и пуговицы. По линии талии заложены 2 мягкие складки. Вырез горловины круглой формы слегка расширен и углублен.

Спинка - цельная (без среднего шва). Вырез горловины круглой формы слегка расширен. По линии талии заложены 2 мягкие складки.

Рукава – «Летучая мышь» — крой, напоминающий по форме крылышко летучей мыши, откуда и пошло название. Пройма низкая, начинающаяся чуть выше уровня линии талии. Рукав длинный, сужается к запястью.

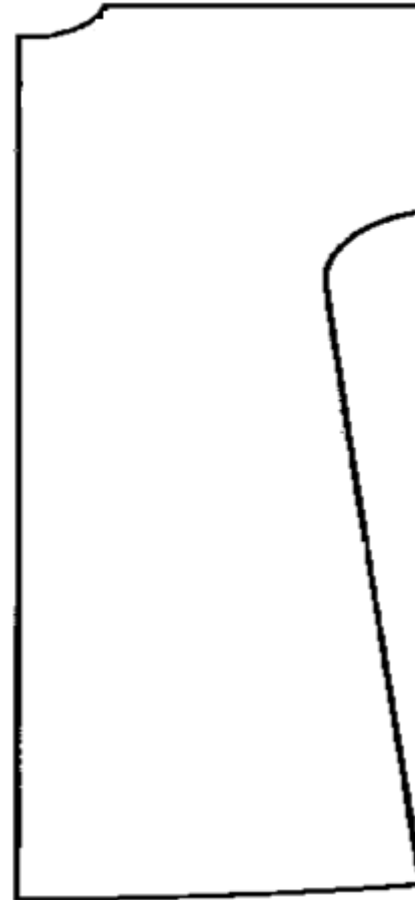
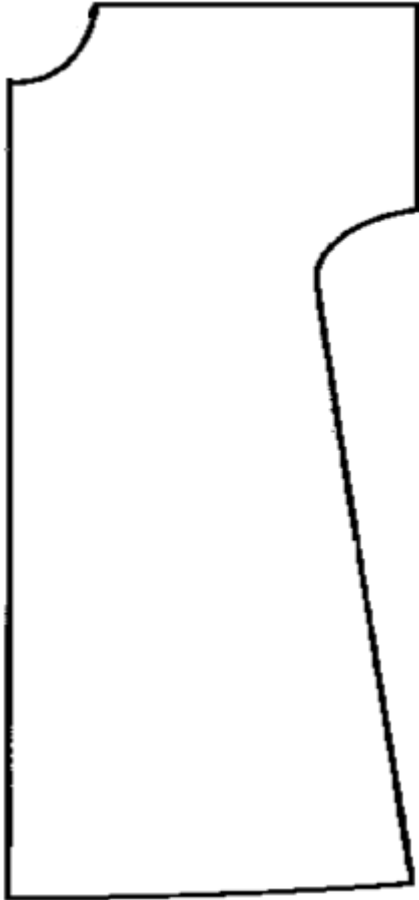
Горловина полочек и борта обработаны подбортами.

Горловина спинки и низ рукава обработаны подкройной обтачкой.

Бланк ответов участников

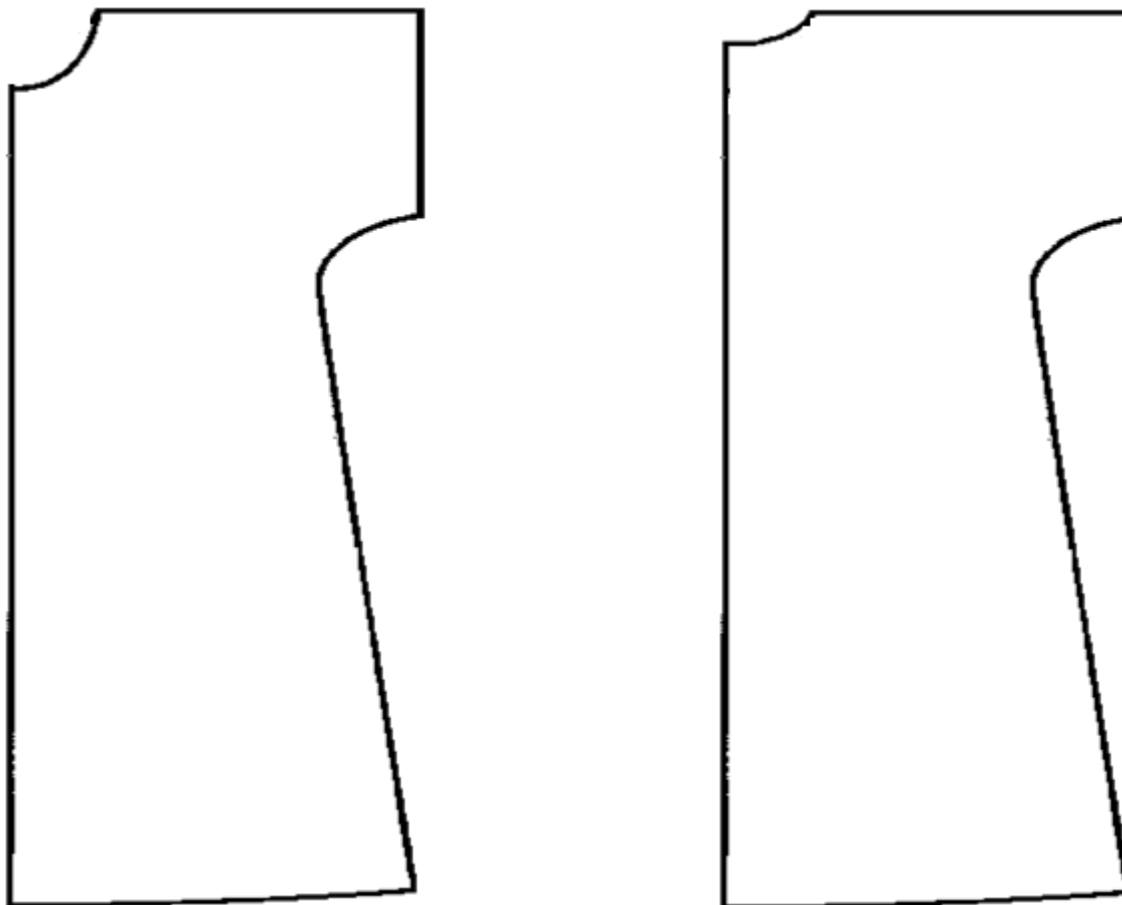
Контроль практического задания «Моделирование жакета».

Нанесение линий и необходимых надписей для моделирования чертежа основы жакета-блузы



Базовый чертеж основы прилегающего жакета для моделирования.

Лист из цветной бумаги для вырезания деталей выкроек.



Результат моделирования (приклеить готовые выкройки модели)

Детали выкройки располагайте на листе бумаги компактно

в соответствии с указанным в правом верхнем углу направлением долевой нити.

Убедитесь, что на листе контроля всё аккуратно размещено. Только после этого приклеивайте готовые выкройки.



Карта пооперационного контроля для участников. 7 класс. Моделирование жакета

<i>№ п/п</i>	<i>Критерии оценивания</i>	<i>Макс. балл</i>	<i>Балл участника</i>
	Нанесение новых линий фасона и надписей на чертеже основы с цельнокроеным рукавом	6,0	
1	Оформление линии горловины полочки и спинки.	1,0	
2	Уточнение длины изделия и рукава в соответствии с эскизом и описанием модели.	1,5	
3	Оформление подбора.	1,0	
4	Оформление обтачки по спинке.	0,5	
5	Уточнение положения петель и пуговиц.	1,0	
6	Оформление пояса.	1,0	
	Нанесение линий для построения: вспомогательных деталей; деталей, требующих изменения формы. Построение дополнительных декоративных деталей.	2,0	
7	Нанесение на чертеж линий для изменения формы горловины полочки и спинки.	1,0	
8	Нанесение на чертеж обтачки горловины спинки, горловины переда и борта (подборт).	1,0	
	Изготовление выкроек жакета. Расположение выкроек на листе бумаги в соответствии с направлением долевой нити.	12,0	
9	Выполнение полного комплекта выкроек.	0,5	
10	Правильное моделирование деталей (соответствие модели и описанию, соблюдение масштаба и пропорций): - полочек (1,5 балла); - спинки (1,5 балл); - подбортов (1,0 балла); - обтачек горловины спинки и рукавов (1,5 балла); - пояса (0,5 балл).	6,0	
11	Название всех деталей.	1,0	
12	Наличие контрольных линий на деталях: - долевые нити, сгибы, линии середины; - разметка местоположения петель и мягких складок.	1,0 1,0	
13	Наличие необходимых меток и надсечек.	0,5	
14	Припуски на обработку каждого среза.	1,5	
15	Аккуратность выполнения моделирования	0,5	
	Итого	20	

**Муниципальный этап всероссийской олимпиады школьников
по технологии**

**«Культура дома, дизайн и технологии»
2023/2024 учебный год**

7-8 класс

Максимальный балл - 20

Практическое задание по моделированию.

Моделирование жакета с помощью графических редакторов.

Задание:

1. Внимательно прочитайте описание модели и рассмотрите эскиз. Не забудьте про дополнительные отделочные и (или) вспомогательные детали, с помощью которых декорировано изделие или обработаны края деталей.
2. В соответствии с эскизом и описанием нанесите новые фасонные линии, соблюдая пропорции. Обозначьте ваши действия по моделированию на чертеже основы изделия с цельнокроеным рукавом в бланке ответов на листе «Контроль практического задания» (стр. 1). *Используйте для этого слова, значки, стрелки, список и т.д.*
3. Перенесите линии фасона на цветной лист с изображением базового чертежа основы изделия с цельнокроеным рукавом (бланк ответов стр.2). Аккуратно вырежьте детали выкроек из цветной бумаги для раскладки.
4. Аккуратно наклейте выкройки *всех деталей* в бланке ответов на листе «Результат моделирования» (стр.3) *в соответствии с указанным в правом верхнем углу направлением долевой нити.*
5. На всех деталях кроя (выкройках) должны быть: наименование детали, положение середины и сгиба (при наличии), расположение долевой нити, конструктивные линии, положение контрольных знаков (надсечки, метки), величина припусков на швы, количество деталей.

Эскиз



Описание модели

Женская одежда с цельнокроеным рукавом очень популярна.

Цельнокроеный рукав – это рукав, составляющий одну общую деталь с участком спинки сзади и полочки спереди.

В таких моделях лиф изделия выкраивается вместе с рукавом и отсутствует линия втачивания.

Жакет для младшей и средней возрастных групп из мягкой гладкокрашеной шерстяной ткани, длиной до линии талии, с застежкой на 2 пуговицы, без воротника с вырезом по горловине круглой формы. Дополняет образ аксессуар – притачной цельный пояс, завязывающийся бантом.

Перед – состоит из двух полочек, с застежкой, смещенной влево на 2 обметанных петли и пуговицы. По линии талии заложены 2 мягкие складки. Вырез горловины круглой формы слегка расширен и углублен.

Спинка - цельная (без среднего шва). Вырез горловины круглой формы слегка расширен. По линии талии заложены 2 мягкие складки.

Рукава – «Летучая мышь» — крой, напоминающий по форме крылышко летучей мыши, откуда и пошло название. Пройма низкая, начинающаяся чуть выше уровня линии талии. Рукав длинный, сужается к запястью.

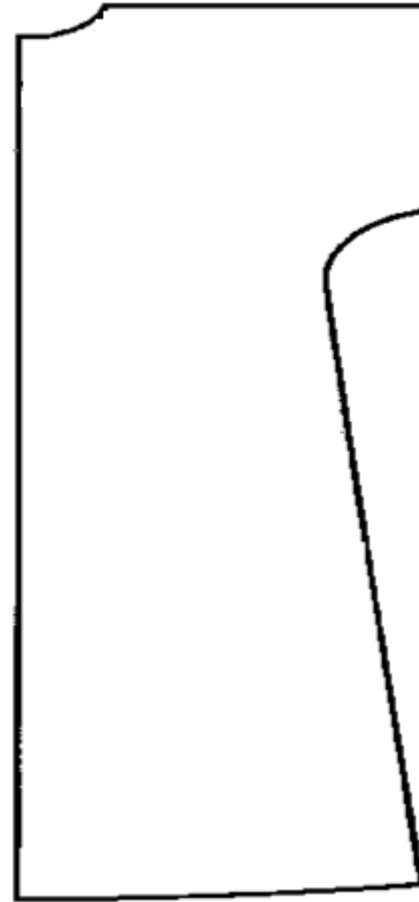
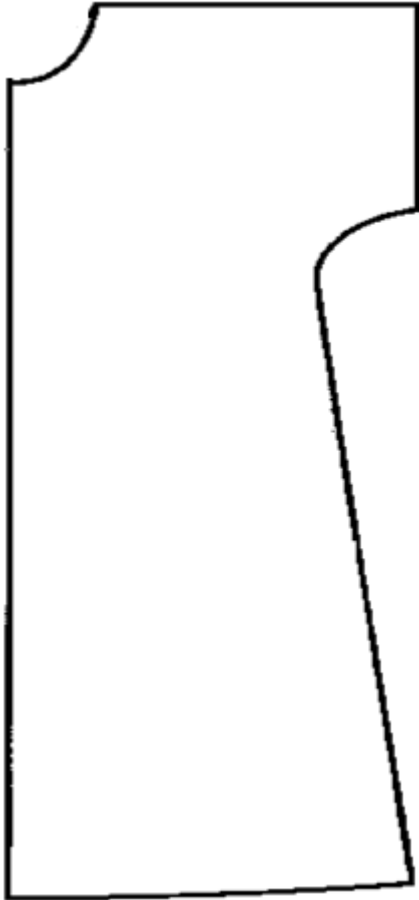
Горловина полочек и борта обработаны подбортами.

Горловина спинки и низ рукава обработаны подкройной обтачкой.

Бланк ответов участников

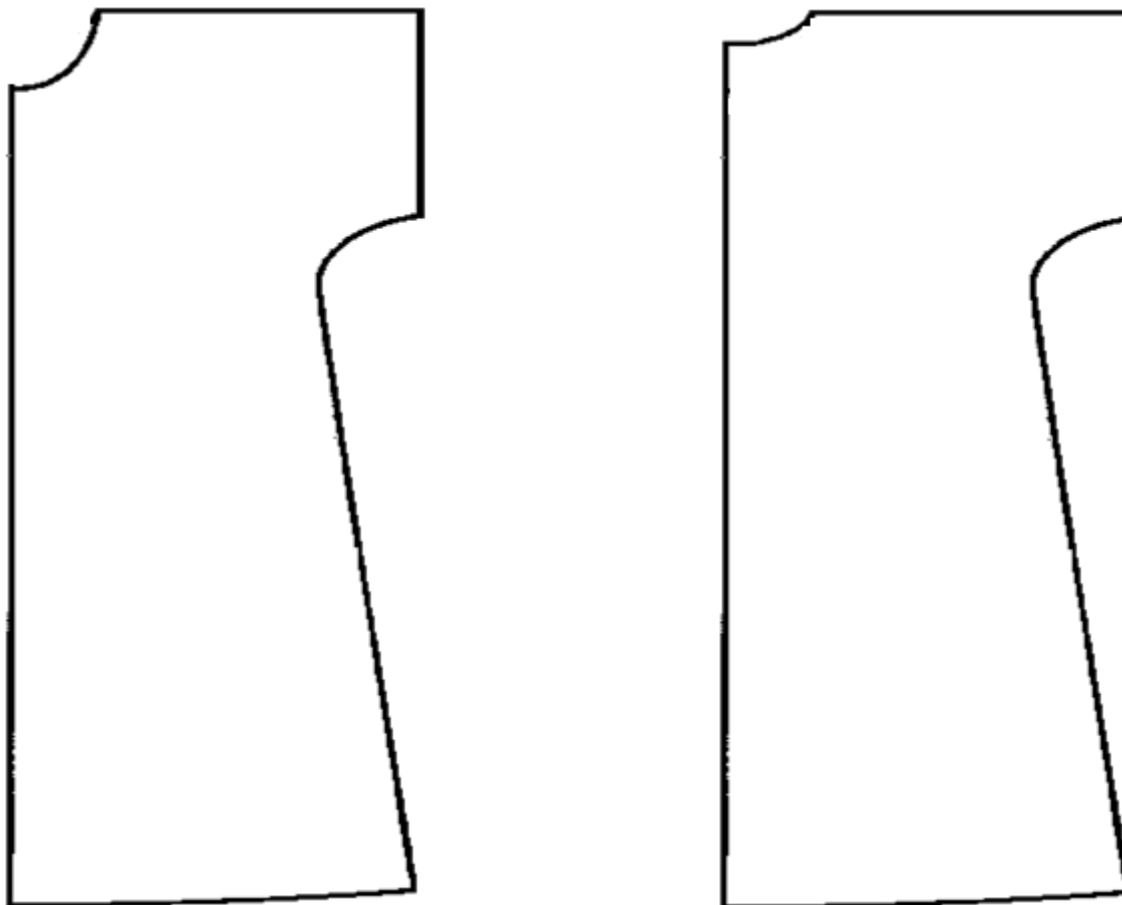
Контроль практического задания «Моделирование жакета».

Нанесение линий и необходимых надписей для моделирования чертежа основы жакета-блузы



Базовый чертеж основы прилегающего жакета для моделирования.

Лист из цветной бумаги для вырезания деталей выкроек.

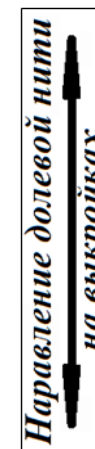


Результат моделирования (приклеить готовые выкройки модели)

Детали выкройки располагайте на листе бумаги компактно

в соответствии с указанным в правом верхнем углу направлением долевой нити.

Убедитесь, что на листе контроля всё аккуратно размещено. Только после этого приклеивайте готовые выкройки.



Карта пооперационного контроля для участников. 7 класс. Моделирование с использованием графических редакторов

<i>№ п/п</i>	<i>Критерии оценивания</i>	<i>Макс. балл</i>	<i>Балл участника</i>
	Нанесение новых линий фасона и надписей на чертеже основы	6,0	
1	Оформление линии горловины полочки и спинки.	1,0	
2	Уточнение длины изделия и рукава в соответствии с эскизом и описанием модели.	1,5	
3	Оформление подбора.	1,0	
4	Оформление обтачки по спинке.	0,5	
5	Уточнение положения петель и пуговиц.	1,0	
6	Оформление пояса.	1,0	
	Нанесение линий для построения: вспомогательных деталей; деталей, требующих изменения формы. Построение дополнительных декоративных деталей.	4,0	
7	Нанесение на чертеж линий для изменения формы горловины полочки и спинки.	2,0	
8	Нанесение на чертеж обтачки горловины спинки, горловины переда и борта (подборт).	2,0	
	Изготовление выкроек жакета. Расположение выкроек в соответствии с направлением долевой нити.	10,0	
9	Выполнение полного комплекта выкроек.	0,5	
10	Правильное моделирование деталей (соответствие модели и описанию, соблюдение масштаба и пропорций): - полочек (1,0 балл); - спинки (1,0 балл); - подбортов (1,0 балл); - обтачек горловины спинки и рукавов (1,0 балл); - пояса (0,5 балла).	4,5	
11	Название всех деталей.	1,0	
12	Наличие контрольных линий на деталях: - долевые нити, сгибы, линии середины; - разметка местоположения петель и мягких складок.	1,0 1,0	
13	Наличие необходимых меток и надсечек.	0,5	
14	Припуски на обработку каждого среза.	1,0	
15	Аккуратность выполнения моделирования	0,5	
	Итого	20	

**Муниципальный этап всероссийской олимпиады школьников
по технологии
2023/2024 учебный год
7-8 класс**

**Максимальное количество баллов - 15
Практическая работа по технологии обработки швейных изделий.
«Изготовление игрушки-мишки»**

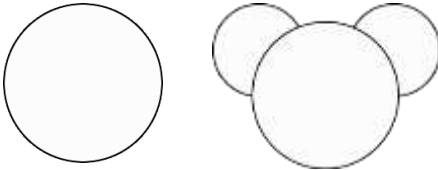
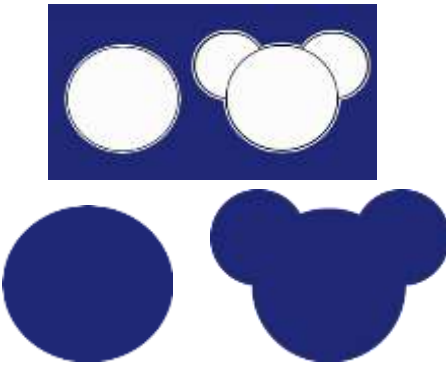
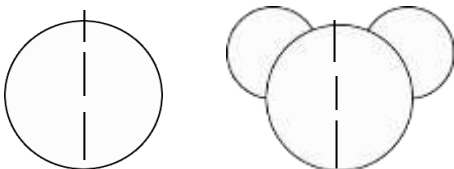
Перед началом работы следует внимательно прочитать задание, изучить объект труда, наличие материалов и приспособлений для работы, предоставленное в аудитории оборудование.

Задание: изготовьте игрушку-мишку из фетра согласно технологической карте.

Материалы и инструменты для изготовления игрушки:

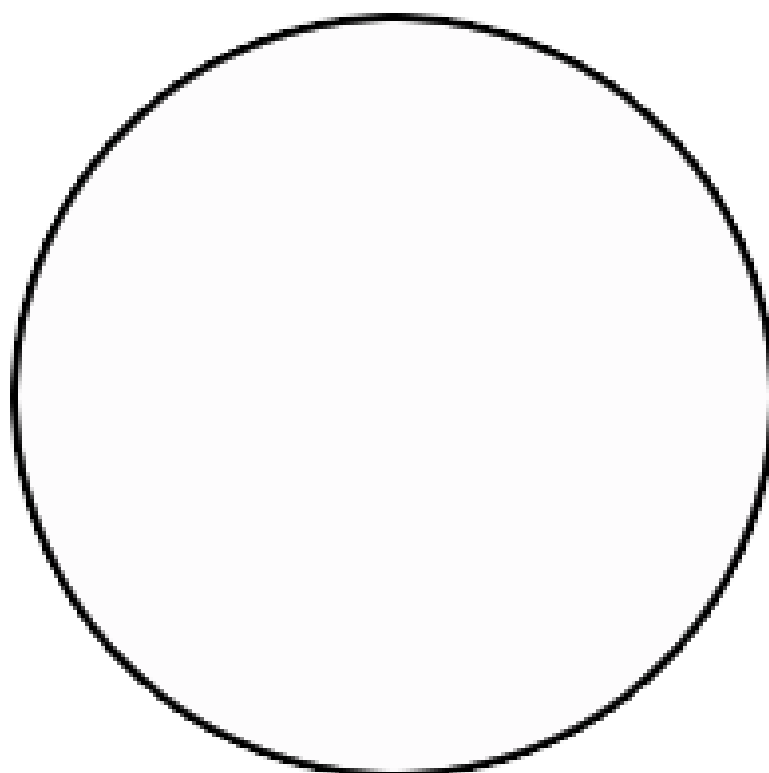
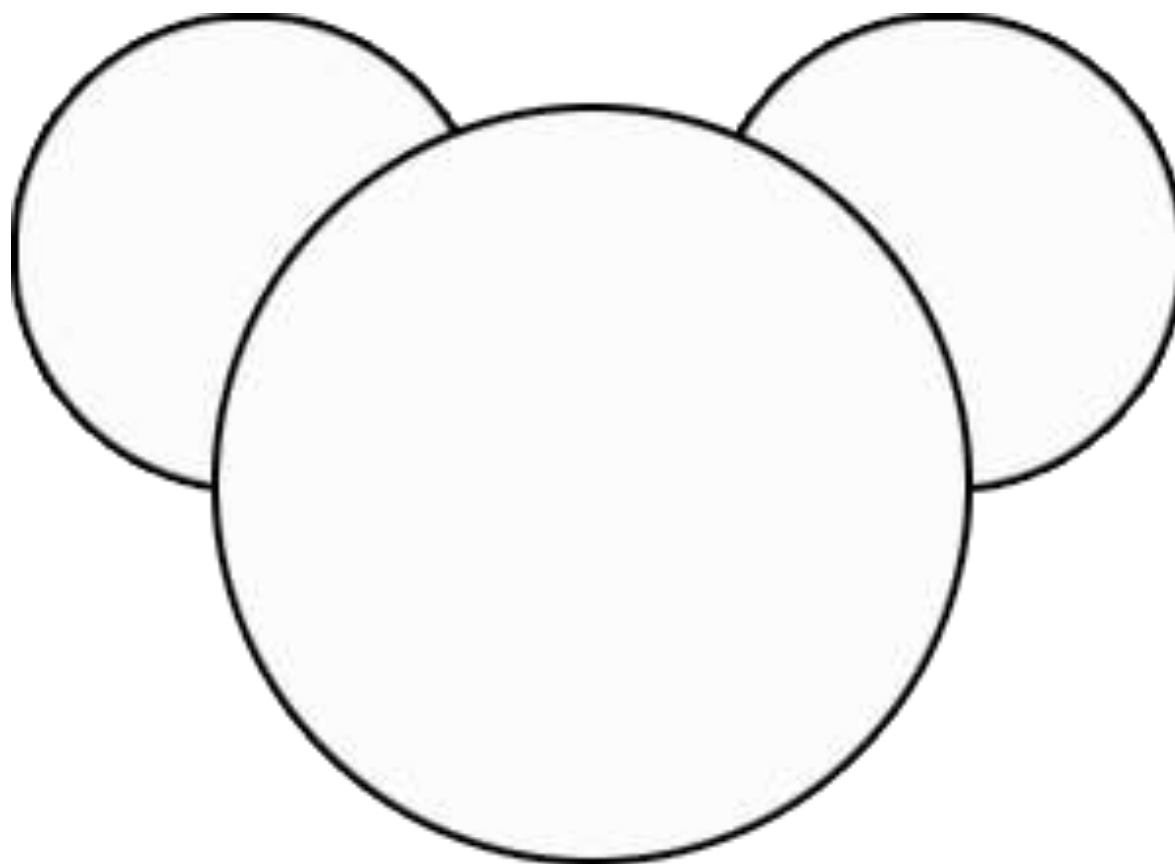
1. Фетр синего цвета – 30 см × 20 см., фетр голубого цвета – 10 × 5 см., фетр белого цвета – 5 см× 5 см., фетр красного цвета – 5 см× 5 см. Примечание: фетр можно заменить на сукно или фланель.
2. Мулине в тон фетра.
3. Паетки 5 шт.
4. Бисер, бусины 10 шт.
5. Синтепон или холлофайбер (5-7 спичечных коробка).
6. Нитки х/б.
7. Игла.
8. Портновские булавки.
9. Ножницы.

Технологическая карта изготовления «Веселого мишки»

№ п/п	Последовательность выполнения операций	Изображение
1.	Вырезать шаблоны изготовления игрушки-мишки (деталь №1 и деталь №2) на листе для вырезания выкройки.	 <p align="center">Деталь №1 Деталь №2</p>
2.	Выполнить раскрой деталей №1 и №2 с учетом наиболее экономной раскладки.	
3.	Найти линию середины деталей, прометать прямыми стежками длиной 1-1,5 см. Строчку не закреплять.	

4.	Определите форму глаз и носика. Самостоятельно вырезать детали носика и глаз (их размер должен соотноситься с размером мишки).	
5.	Разместить вырезанные детали на детали мишки, приколоть булавками, наметать швом вперед иголку. Длина стежка 3-4 мм. Добавить декоративные элементы, используя бисер, бусины, паетки. Убрать булавки. На второй стороне декор не выполнять.	
6.	Сложить детали мишки изнаночными сторонами внутрь, совмещая середины, сколоть булавками. Наметать на расстоянии 3 мм от края прямыми стежками. Длина стежка 4-5 мм. Убрать булавки.	
7.	Соединить детали петельным швом. Высота стежка 4-5 мм, расстояние между стежками 4-5 мм. В нижней части мишки в центре оставить место для наполнения синтепоном.	
8.	Наполнить игрушку синтепоном, низ изделия зашить петельным стежком.	
9	Убрать нитки, определяющий центр изделия.	

**Лист для вырезания
Выкройки игрушки**



**Карта пооперационного контроля
«Изготовление игрушки-мишки»**

<i>№ п/п</i>	<i>Критерии оценивания</i>	<i>Макс. балл</i>	<i>Балл участника</i>
	Технические условия на изготовление изделия	10	
1	Детали игрушки выкроены в соответствии с предложенным шаблоном (без искажения формы).	1,0	
2	Правильное совмещение осевых линий изделия.	1,0	
3	Соединение деталей выполнено четко по срезам.	1,0	
4	Соединение деталей выполнено ровными стежками одинаковой шириной шва.	1,5	
5	Качество выполнения петельного шва.	1,5	
6	Основные детали соединены без перекоса.	1,5	
7	Набивка в игрушке располагается равномерно.	1,0	
8	Симметричность готового изделия по всем контурам.	1,0	
9	Окончательная отделка выполнена (нити временного назначения удалены).	0,5	
	Характер оформления изделия декором	5	
10	Форма глаз и носа согласуются между собой.	0,5	
11	Строчка крепления глаз и носа не стянута.	0,5	
12	Грамотное и уместное композиционное решение (месторасположения деталей глаз и носа).	0,5	
13	Отделка выполнена качественно и ярко.	1,0	
14	Уместное решение дополнительной отделки, согласованность с размерами всей работы.	0,5	
15	Грамотный выбор тактики крепления дополнительной отделки.	0,5	
16	Внешний вид (цветосочетание ниток и материалов).	1,0	
17	Аккуратность и качество выполненной отделки.	0,5	
	Итого:	15	

Члены жюри:

1. _____
2. _____
3. _____
4. _____
5. _____

Муниципальный этап всероссийской олимпиады школьников

по технологии

2023/2024 учебный год

7-8 класс

Максимальный балл - 20

Практическое задание по моделированию.

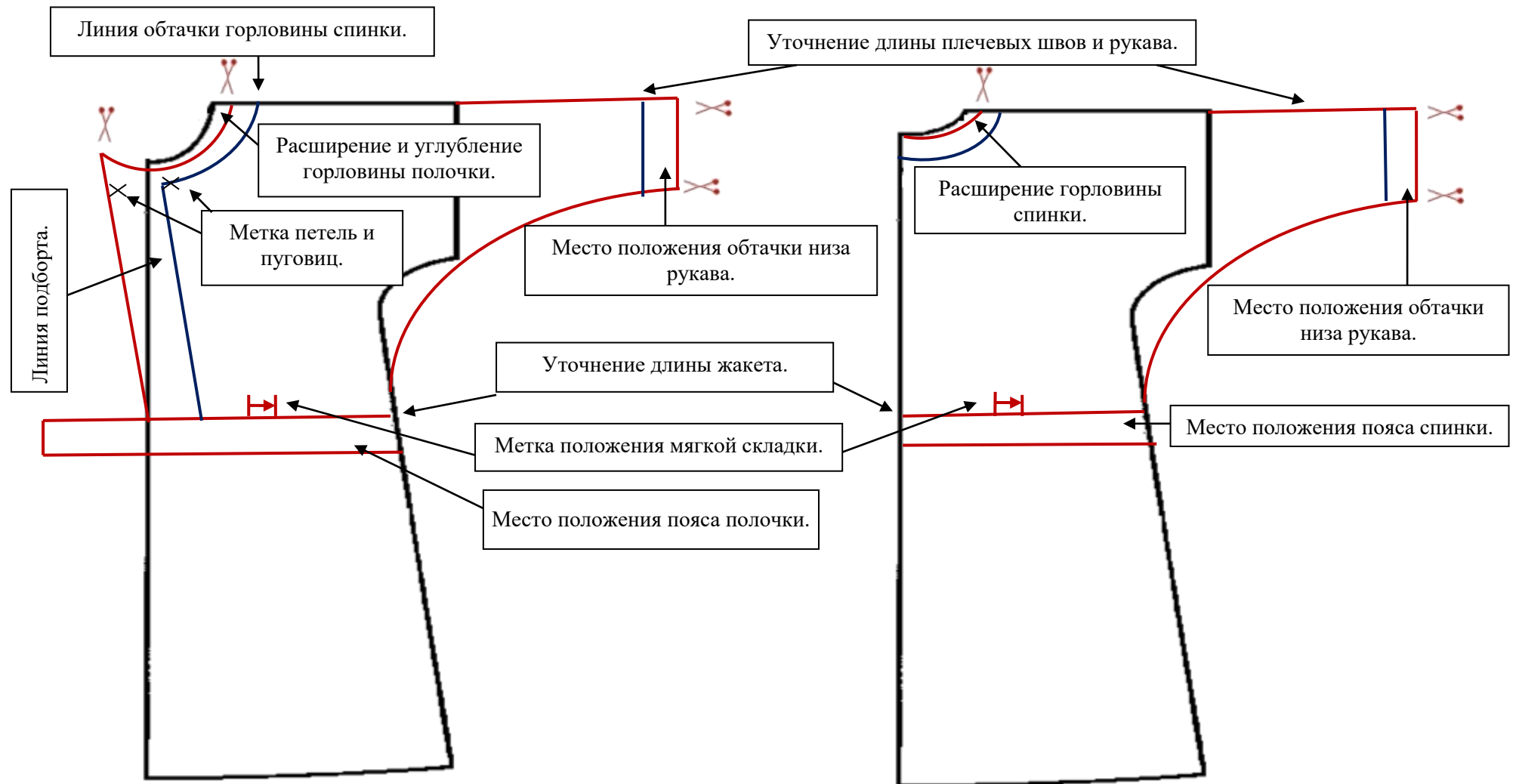
Моделирование жакета.

Задание:

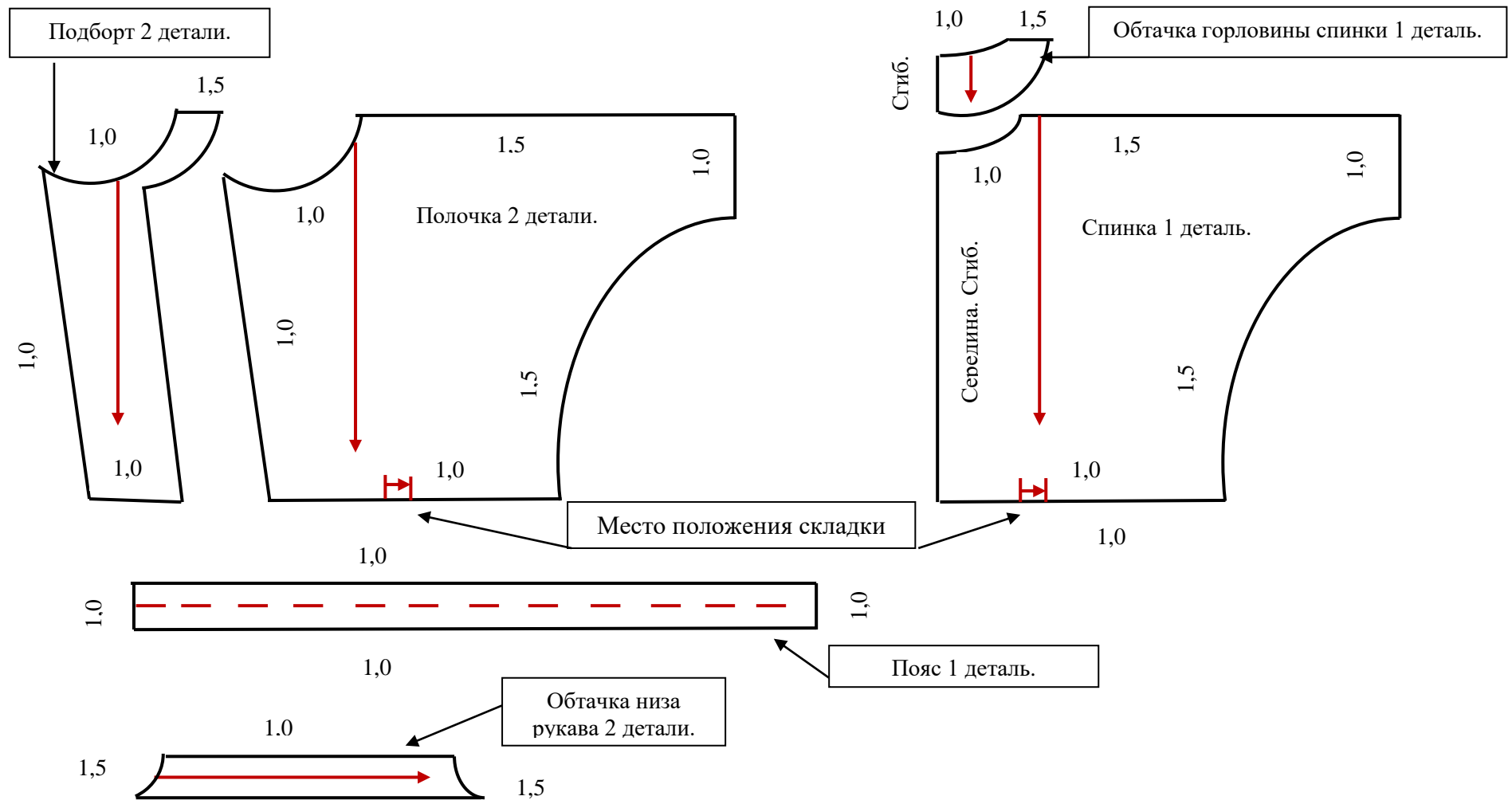
1. Внимательно прочитайте описание модели и рассмотрите эскиз. Не забудьте про дополнительные отделочные и (или) вспомогательные детали, с помощью которых декорировано изделие или обработаны края деталей.
2. В соответствии с эскизом и описанием нанесите новые фасонные линии, соблюдая пропорции. Обозначьте ваши действия по моделированию на чертеже основы изделия с цельнокроеным рукавом в бланке ответов на листе «Контроль практического задания» (стр. 1). *Используйте для этого слова, значки, стрелки, список и т.д.*
3. Перенесите линии фасона на цветной лист с изображением базового чертежа основы изделия с цельнокроеным рукавом (бланк ответов стр.2). Аккуратно вырежьте детали выкроек из цветной бумаги для раскладки.
4. Аккуратно наклейте выкройки *всех деталей* в бланке ответов на листе «Результат моделирования» (стр.3) *в соответствии с указанным в правом верхнем углу направлением долевой нити.*
5. На всех деталях кроя (выкройках) должны быть: наименование детали, положение середины и сгиба (при наличии), расположение долевой нити, конструктивные линии, положение контрольных знаков (надсечки, метки), величина припусков на швы, количество деталей.

Эскиз	Описание модели
	<p>Женская одежда с цельнокроеным рукавом очень популярна.</p> <p>Цельнокроеный рукав – это рукав, составляющий одну общую деталь с участком спинки сзади и полочки спереди.</p> <p>В таких моделях лиф изделия выкраивается вместе с рукавом и отсутствует линия втачивания.</p> <p>Жакет для младшей и средней возрастных групп из мягкой гладкокрашеной шерстяной ткани, длиной до линии талии, с застежкой на 2 пуговицы, без воротника с вырезом по горловине круглой формы. Дополняет образ аксессуар – притачной цельный пояс, завязывающийся бантом.</p> <p>Перед – состоит из двух полочек, с застежкой, смещенной влево на 2 обметанных петли и пуговицы. По линии талии заложены 2 мягкие складки. Вырез горловины круглой формы слегка расширен и углублен.</p> <p>Спинка - цельная (без среднего шва). Вырез горловины круглой формы слегка расширен. По линии талии заложены 2 мягкие складки.</p> <p>Рукава – «Летучая мышь» — крой, напоминающий по форме крылышко летучей мыши, откуда и пошло название. Пройма низкая, начинающаяся чуть выше уровня линии талии. Рукав длинный, сужается к запястью.</p> <p><i>Горловина полочек и борта обработаны подбортами.</i></p> <p><i>Горловина спинки и низ рукава обработаны подкройной обтачкой.</i></p>

Карта контроля практического задания по моделированию с нанесенными линиями фасона изделия и необходимыми надписями (для жюри)



Готовые выкройки модели – результат моделирования (для жюри)



Карта пооперационного контроля для участников. 7 класс. Моделирование жакета

<i>№ п/п</i>	<i>Критерии оценивания</i>	<i>Макс. балл</i>	<i>Балл участника</i>
	Нанесение новых линий фасона и надписей на чертеже основы с цельнокроеным рукавом	6,0	
1	Оформление линии горловины полочки и спинки.	1,0	
2	Уточнение длины изделия и рукава в соответствии с эскизом и описанием модели.	1,5	
3	Оформление подбора.	1,0	
4	Оформление обтачки по спинке.	0,5	
5	Уточнение положения петель и пуговиц.	1,0	
6	Оформление пояса.	1,0	
	Нанесение линий для построения: вспомогательных деталей; деталей, требующих изменения формы. Построение дополнительных декоративных деталей.	2,0	
7	Нанесение на чертеж линий для изменения формы горловины полочки и спинки.	1,0	
8	Нанесение на чертеж обтачки горловины спинки, горловины переда и борта (подборт).	1,0	
	Изготовление выкроек жакета. Расположение выкроек на листе бумаги в соответствии с направлением долевой нити.	12,0	
9	Выполнение полного комплекта выкроек.	0,5	
10	Правильное моделирование деталей (соответствие модели и описанию, соблюдение масштаба и пропорций): - полочек (1,5 балла); - спинки (1,5 балл); - подбортов (1,0 балла); - обтачек горловины спинки и рукавов (1,5 балла); - пояса (0,5 балл).	6,0	
11	Название всех деталей.	1,0	
12	Наличие контрольных линий на деталях: - долевые нити, сгибы, линии середины; - разметка местоположения петель и мягких складок.	1,0 1,0	
13	Наличие необходимых меток и надсечек.	0,5	
14	Припуски на обработку каждого среза.	1,5	
15	Аккуратность выполнения моделирования	0,5	
	Итого	20	

Муниципальный этап всероссийской олимпиады школьников

по технологии

2023/2024 учебный год

7-8 класс


Максимальный балл - 20

Практическое задание по моделированию.

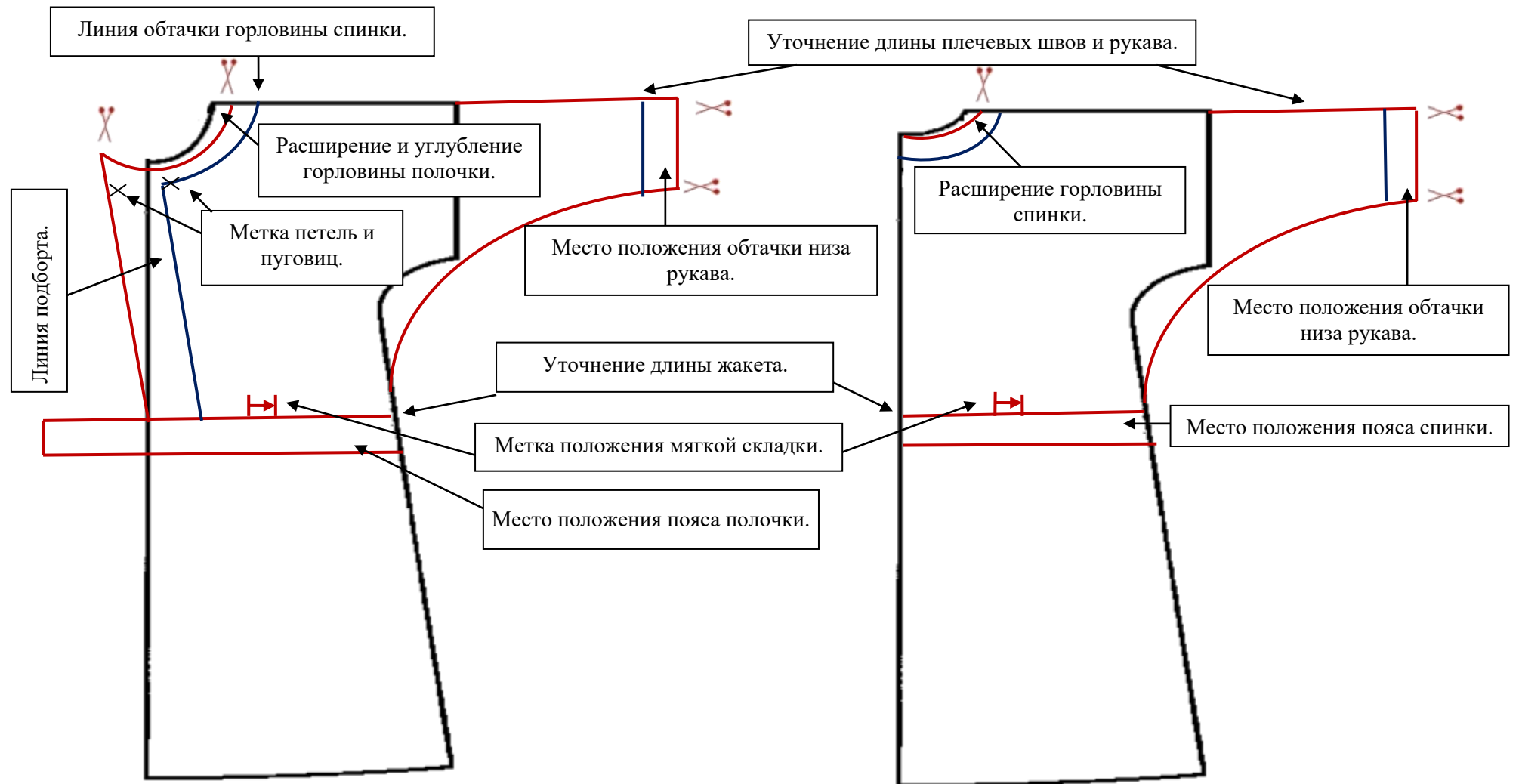
Моделирование жакета с помощью графических редакторов.

Задание:

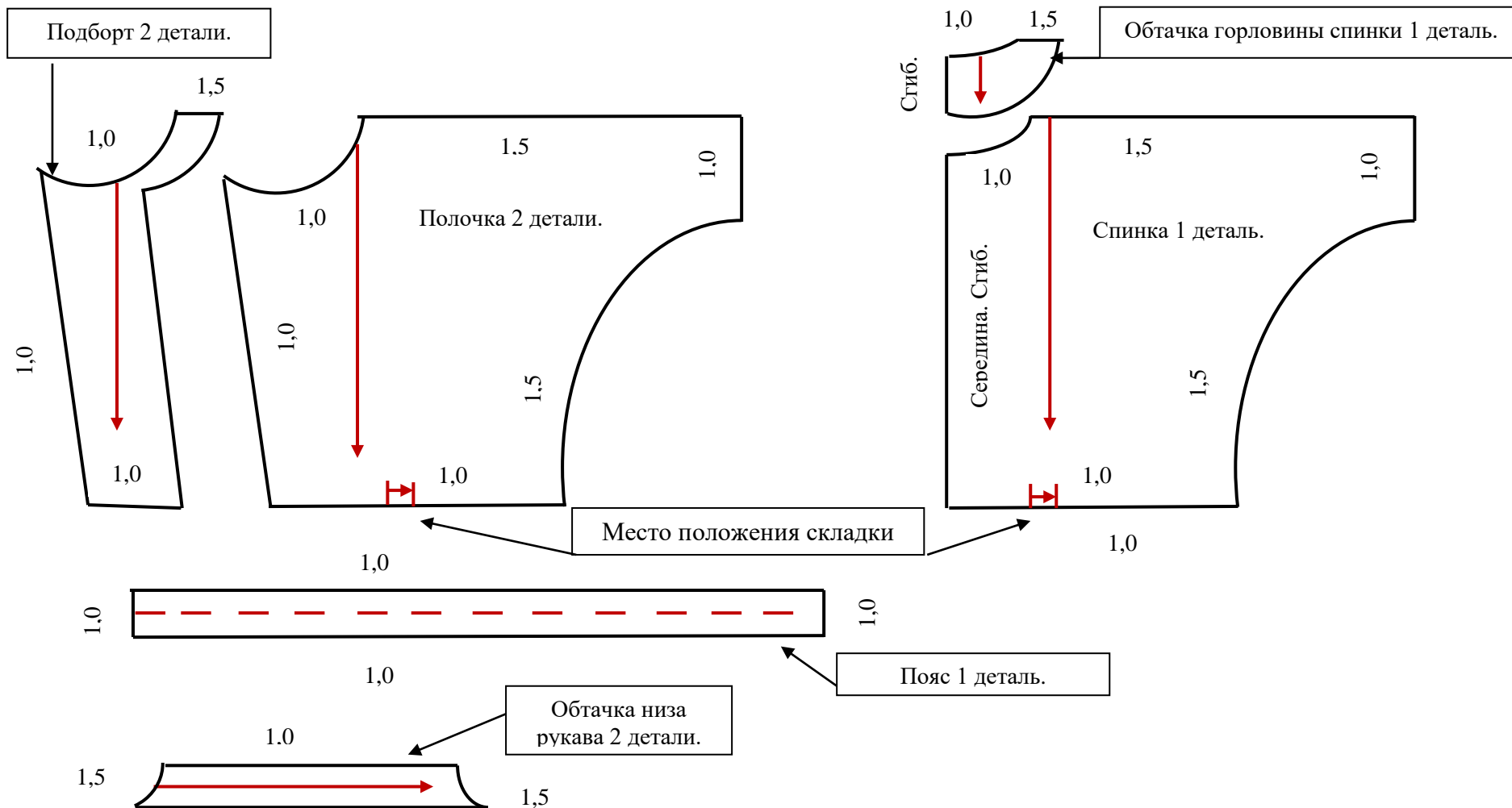
1. Внимательно прочитайте описание модели и рассмотрите эскиз. Не забудьте про дополнительные отделочные и (или) вспомогательные детали, с помощью которых декорировано изделие или обработаны края деталей.
2. В соответствии с эскизом и описанием нанесите новые фасонные линии, соблюдая пропорции. Обозначьте ваши действия по моделированию на чертеже основы изделия с цельнокроеным рукавом в бланке ответов на листе «Контроль практического задания» (стр. 1). *Используйте для этого слова, значки, стрелки, список и т.д.*
3. Перенесите линии фасона на цветной лист с изображением базового чертежа основы изделия с цельнокроеным рукавом (бланк ответов стр.2). Аккуратно вырежьте детали выкроек из цветной бумаги для раскладки.
4. Аккуратно наклейте выкройки *всех деталей* в бланке ответов на листе «Результат моделирования» (стр.3) *в соответствии с указанным в правом верхнем углу направлением долевой нити.*
5. На всех деталях кроя (выкройках) должны быть: наименование детали, положение середины и сгиба (при наличии), расположение долевой нити, конструктивные линии, положение контрольных знаков (надсечки, метки), величина припусков на швы, количество деталей.

Эскиз	Описание модели
	<p>Женская одежда с цельнокроеным рукавом очень популярна.</p> <p>Цельнокроеный рукав – это рукав, составляющий одну общую деталь с участком спинки сзади и полочки спереди.</p> <p>В таких моделях лиф изделия выкраивается вместе с рукавом и отсутствует линия втачивания.</p> <p>Жакет для младшей и средней возрастных групп из мягкой гладкокрашеной шерстяной ткани, длиной до линии талии, с застежкой на 2 пуговицы, без воротника с вырезом по горловине круглой формы. Дополняет образ аксессуар – притачной цельный пояс, завязывающийся бантом.</p> <p>Перед – состоит из двух полочек, с застежкой, смещенной влево на 2 обметанных петли и пуговицы. По линии талии заложены 2 мягкие складки. Вырез горловины круглой формы слегка расширен и углублен.</p> <p>Спинка - цельная (без среднего шва). Вырез горловины круглой формы слегка расширен. По линии талии заложены 2 мягкие складки.</p> <p>Рукава – «Летучая мышь» — крой, напоминающий по форме крылышко летучей мыши, откуда и пошло название. Пройма низкая, начинающаяся чуть выше уровня линии талии. Рукав длинный, сужается к запястью.</p> <p><i>Горловина полочек и борта обработаны подбортами.</i></p> <p><i>Горловина спинки и низ рукава обработаны подкройной обтачкой.</i></p>

Карта контроля практического задания по моделированию с нанесенными линиями фасона изделия и необходимыми надписями (для жюри)



Готовые выкройки модели – результат моделирования (для жюри)



Карта пооперационного контроля для участников. 7 класс. Моделирование с использованием графических редакторов

<i>№ п/п</i>	<i>Критерии оценивания</i>	<i>Макс. балл</i>	<i>Балл участника</i>
	Нанесение новых линий фасона и надписей на чертеже основы	6,0	
1	Оформление линии горловины полочки и спинки.	1,0	
2	Уточнение длины изделия и рукава в соответствии с эскизом и описанием модели.	1,5	
3	Оформление подбора.	1,0	
4	Оформление обтачки по спинке.	0,5	
5	Уточнение положения петель и пуговиц.	1,0	
6	Оформление пояса.	1,0	
	Нанесение линий для построения: вспомогательных деталей; деталей, требующих изменения формы. Построение дополнительных декоративных деталей.	4,0	
7	Нанесение на чертеж линий для изменения формы горловины полочки и спинки.	2,0	
8	Нанесение на чертеж обтачки горловины спинки, горловины переда и борта (подборт).	2,0	
	Изготовление выкроек жакета. Расположение выкроек в соответствии с направлением долевой нити.	10,0	
9	Выполнение полного комплекта выкроек.	0,5	
10	Правильное моделирование деталей (соответствие модели и описанию, соблюдение масштаба и пропорций): - полочек (1,0 балл); - спинки (1,0 балл); - подбортов (1,0 балл); - обтачек горловины спинки и рукавов (1,0 балл); - пояса (0,5 балла).	4,5	
11	Название всех деталей.	1,0	
12	Наличие контрольных линий на деталях: - долевые нити, сгибы, линии середины; - разметка местоположения петель и мягких складок.	1,0 1,0	
13	Наличие необходимых меток и надсечек.	0,5	
14	Припуски на обработку каждого среза.	1,0	
15	Аккуратность выполнения моделирования	0,5	
	Итого	20	