

**Муниципальный этап всероссийской олимпиады школьников
по технологии
2023-2024 учебный год
Профиль «Культура дома, дизайн и технологии»
7-8 классы**

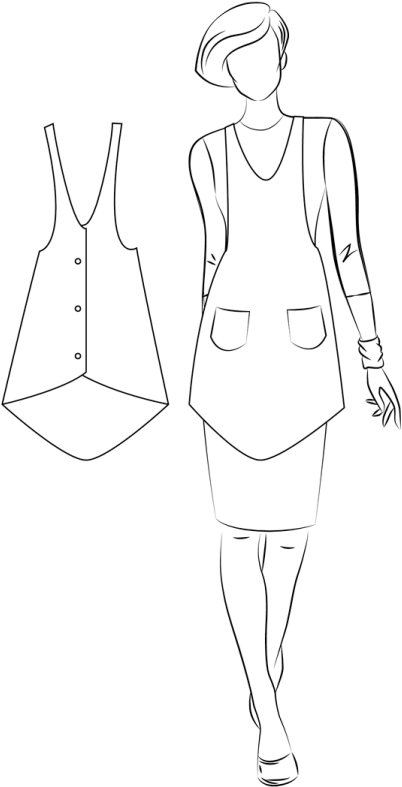
Раздел "Моделирование швейных изделий"

Моделирование плечевого изделия (фартука)

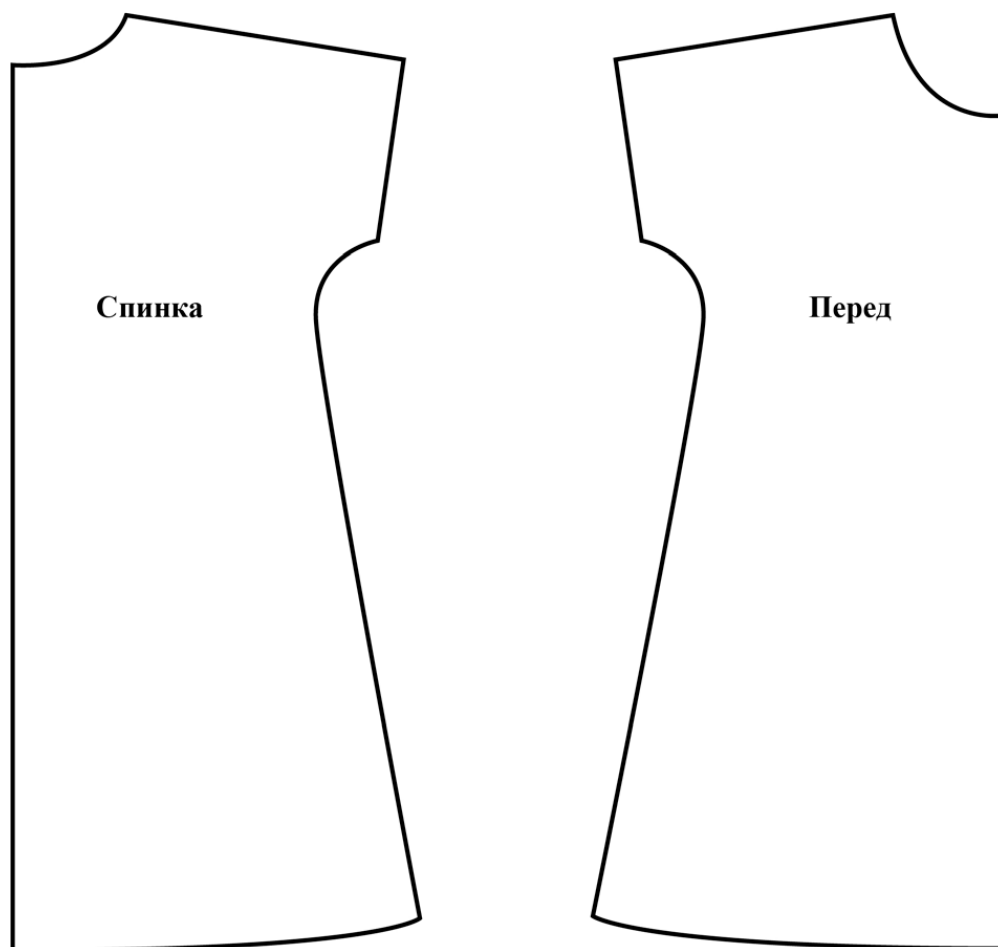
Задание

1. Внимательно прочитайте описание предложенной модели, рассмотрите эскиз и чертёж основы плечевого изделия.
2. Используя лист для вырезания, подготовьте шаблон основы плечевого изделия.
3. На бланке работы «Нанесение фасонных линий» на основу плечевого изделия нанесите новые фасонные линии в соответствии с предложенным эскизом и описанием модели.
4. Выполните моделирование: из цветной бумаги изготовьте детали выкройки изделия.
5. На бланке работы «Результат моделирования» разложите все детали с учётом сгиба ткани и направления долевой нити. Приклейте детали выкройки.
6. Нанесите на детали выкройки надписи, необходимые для раскроя изделия.

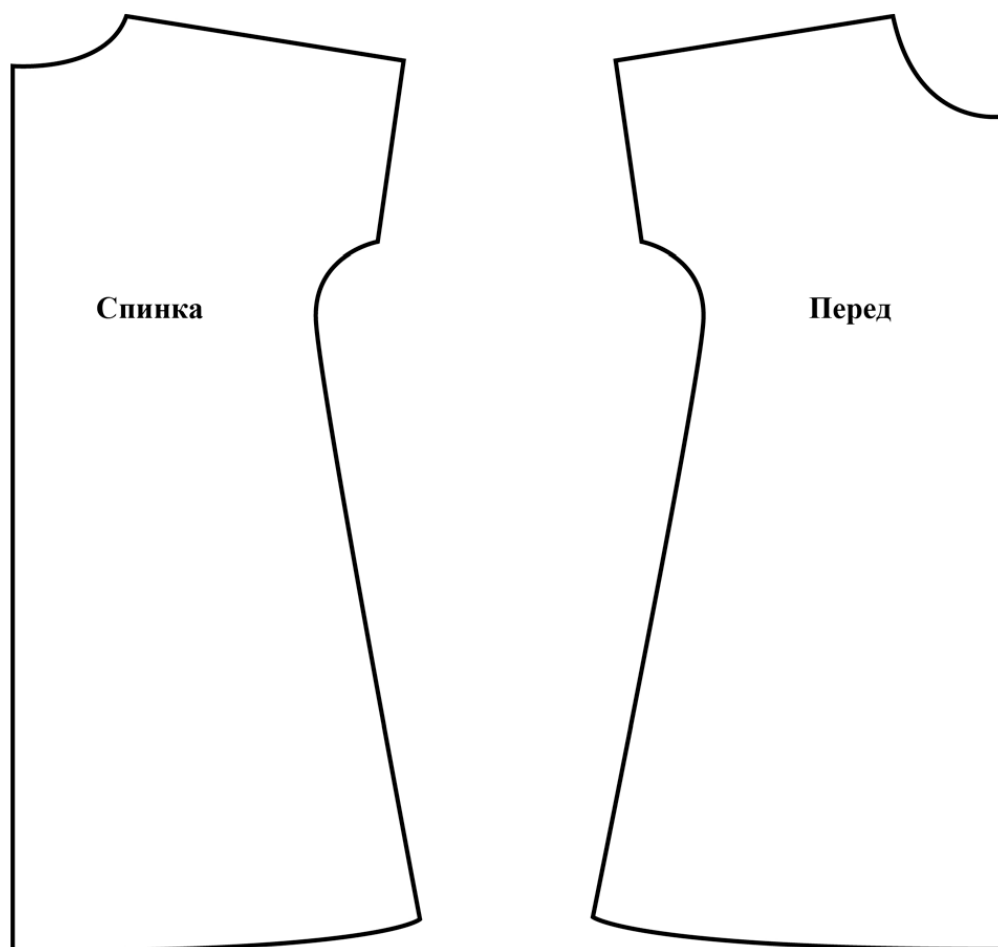
Время выполнения – 90 мин.

Эскиз	Описание модели
	<p>Фартук-сарафан А-силуэта с ассиметричной линией низа, слегка расширен от линии талии.</p> <p>На передней части изделия расположены карманы скруглённой формы.</p> <p>Проймы изделия углублены.</p> <p>Вырез по горловине переда и спинки округлой формы, слегка удлинен.</p> <p>Застёжка на 3 пуговицы расположена в среднем шве спинки, обработанном подкройным подбортом.</p> <p>Линии горловины, пройм, низа и карманов (кроме верха) обработаны косой бейкой</p>

**Базовый чертеж основы плечевого изделия для моделирования
Лист для вырезания**



Контроль практического задания «Моделирование фартука»
Нанесение линий фасона и необходимых надписей на чертеж основы



Карта пооперационного контроля к практической работе

№	Критерии оценивания	Макс. балл	По факту
	Нанесение линий фасона на основу чертежа	9	
1	Нанесение линий деталей переда	1	
2	Нанесение линий деталей спинки	1	
3	Наличие на чертеже символа «разрезать»	1	
4	Уточнение длины изделия и линии низа	1	
5	Нанесение линий для расширения детали переда и спинки в нижней части	1	
6	Построение кармана	1	
7	Нанесение линий расположения кармана	1	
8	Построение подборта	1	
9	Выполнение полного комплекта деталей с соблюдением масштаба и пропорций	1	
	Подготовка выкройки к раскрою:	11	
1	Нанесение деталей выкройки на бланк ответов с соблюдением направления нити основы	1	
2	Наличие надписи названия детали переда	0,5	
3	Наличие надписи названия детали спинки	0,5	
4	Наличие надписи названия детали кармана	0,5	
5	Наличие надписи названия детали подборта	0,5	
6	Указание количества деталей переда	0,5	
7	Указание количества деталей спинки	0,5	
8	Указание количества деталей кармана	0,5	
9	Указание количества деталей подборта	0,5	
10	Наличие направления нити основы на детали переда	0,5	
11	Наличие направления нити основы на детали спинки	0,5	

12	Наличие направления нити основы на детали кармана	0,5	
13	Наличие направления нити основы на детали подборта	0,5	
14	Припуски на обработку детали переда	0,5	
15	Припуски на обработку детали спинки	0,5	
16	Припуски на обработку детали кармана	0,5	
17	Припуски на обработку детали подборта	0,5	
18	Указание контрольных линий (сгиба, середины, местоположение петли, пуговицы)	0,5	
19	Наличие необходимых меток и надсечек	0,5	
20	Аккуратность выполнения работы	1	
	итого	20	

**Муниципальный этап Всероссийской олимпиады школьников
 по технологии 2023-2024 учебный год
 Профиль «Культура дома, дизайн и технологии»
 Раздел "Технология обработки текстильных материалов"
 7-8 классы
 Практическая работа
 Изготовление цветка из фетра**

Время выполнения – 90 мин.



Задание

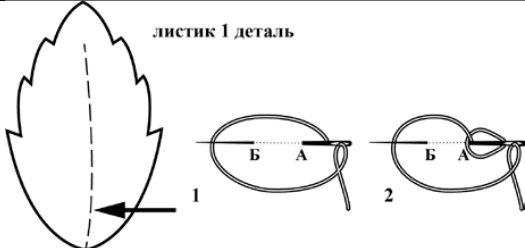
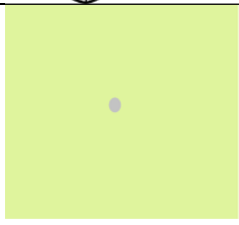
1. Внимательно прочитайте задание, рассмотрите инструкционно-технологическую карту изготовления цветка.
2. Выполните раскрой деталей, изготовьте изделие.
3. Выполните самоконтроль.

Материалы и инструменты:

- фетр, тонкий (1–1,5 мм), светлых тонов, 10 × 10 см (основная деталь);
- фетр, тонкий (1–1,5 мм), яркого цвета, 8 × 11 см;
- фетр, тонкий (1–1,5 мм), зелёного цвета, 7 × 5 см,
- нитки мулине зелёного цвета;
- нитки швейные белые;
- игла ручная;
- игла для вышивания;
- напёрсток;
- ножницы;
- линейка;
- 1 лист копировальной бумаги.

Инструкционно-технологическая карта Изготовление цветка из фетра

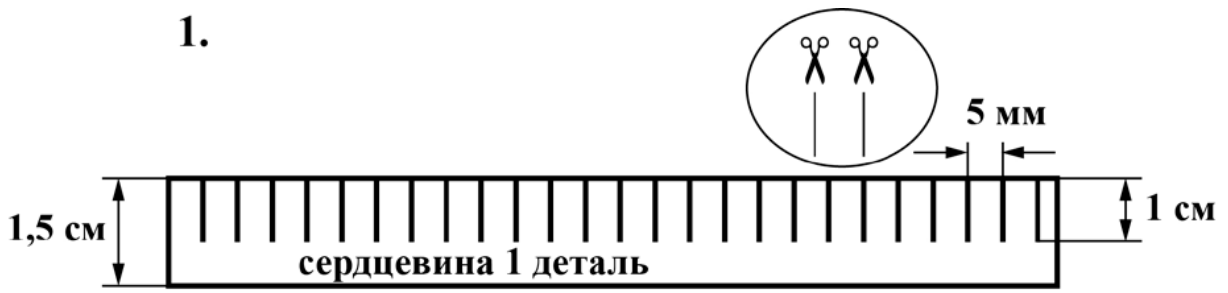
	Операции и технические условия	Изображение операции
1	Произведите раскрой деталей цветка: – цветок – 1 деталь; – сердцевина – 1 деталь; – листик – 1 деталь	Смотри лист для вырезания 
2	Правильно подготовленную деталь сердцевинки скрутите и закрепите снизу ниткой. Нитку не обрезайте	
3	Оберните сердцевину вырезанной деталью цветка, последовательно закрепляя ниткой, оставленной на сердцевине	

4	На детали листика выполните тамбурный шов, не доходя до верхнего конца листика 8–10 мм, длина стежка в шве 5–6 мм, стежков в строчке должно быть 8	
5	На основной детали найдите центр, расположите на нём листик и цветок, пришейте детали, используя технологию пришивания плоской пуговицы (5–6 стежков), аккуратно закрепите стежки	
6	Аккуратно расправьте нижнюю часть цветка. Проверьте качество выполненной работы, удалите нитки	

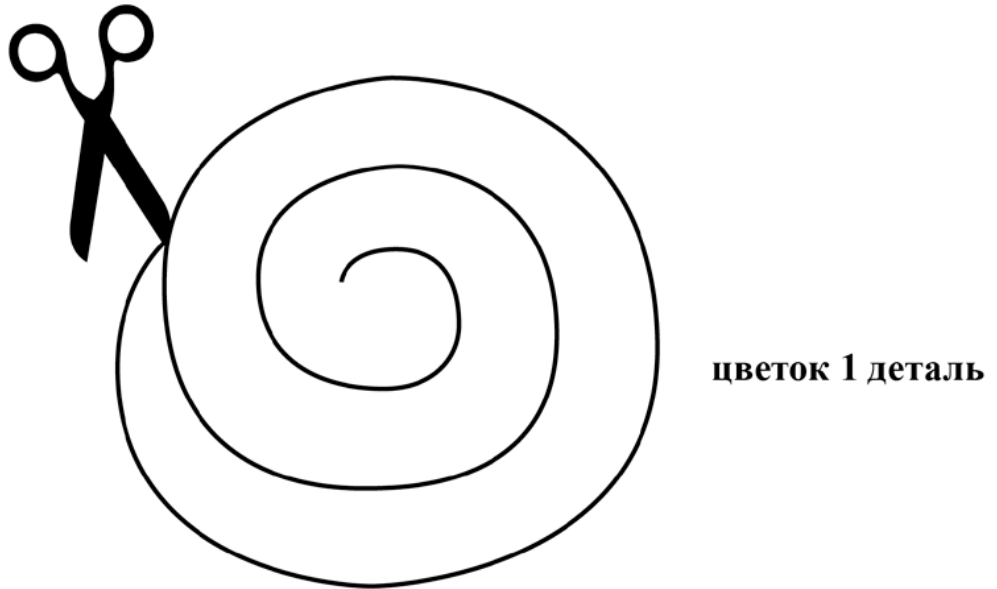
Самоконтроль

- Ручные стежки должны быть ровными и аккуратными;
- изнаночная сторона должна быть аккуратной;
- выкроенные детали должны быть аккуратно вырезаны и соответствовать заданным размерам;
- выполненные разрезы, стежки и швы должны соответствовать заданным величинам;
- должны соблюдаться правила безопасной работы и санитарно-гигиенические требования.

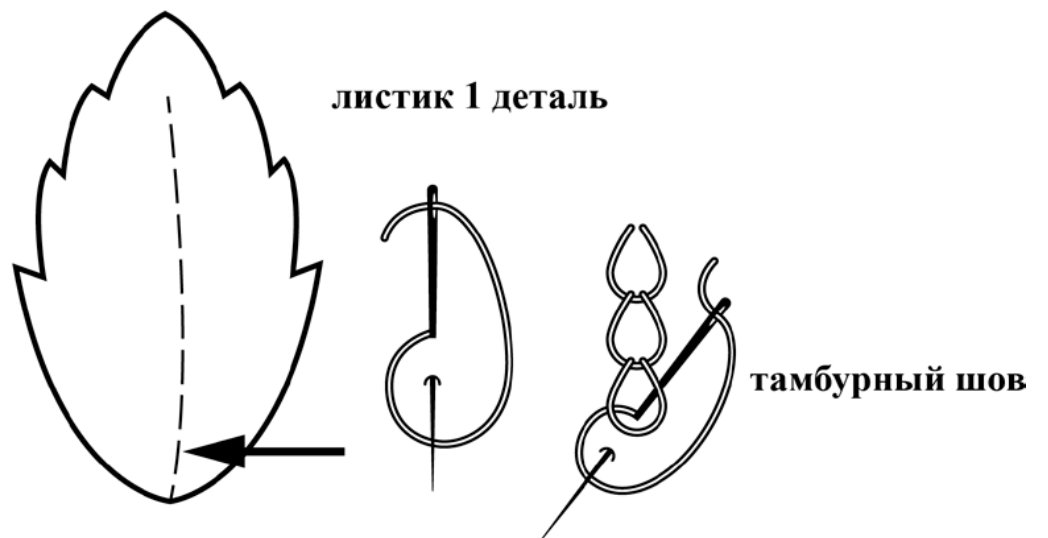
Максимальная оценка – 15 баллов.



2.



3.



Карта пооперационного контроля

№ п/п	Критерии оценки	Баллы	Баллы по факту
1	Детали кроя соответствуют заданным размерам шаблонов	3	
2	Сердцевина скручена плотно, верхние края расположены на одном уровне	1	
3	Цветок плотно и равномерно распределён вокруг сердцевины, аккуратно закреплены края цветка снизу	1	
4	Листик выкроен аккуратно, по шаблону	1	
5	На листике выполнен тамбурный шов в соответствии с техническими условиями	5	
5.1	Количество стежков тамбурного шва 8	1	
5.2	Длина стежка тамбурного шва 5–6 мм	1	
5.3	Стежки тамбурного шва плотно прилегают к ткани	1	
5.4	Стежки тамбурного шва не стягивают ткань	1	
5.5	Аккуратные стежки шва с изнаночной стороны листика	1	
6	Расположение листика и цветка по центру основной детали	1	
7	Крепление листика и цветка выполнено аккуратно, качественно	1	
8	С изнаночной стороны работы стежки крепления цветка и листика расположены в одной точке	1	
9	Правильная организация рабочего места. Соблюдение правил безопасной работы и санитарно – гигиенических требований	1	
	ИТОГО	15	

**Муниципальный этап всероссийской олимпиады школьников
по технологии**

2023-2024 учебный год

Профиль «Культура дома, дизайн и технологии»

Практическая работа

Обработка швейного изделия или узла на швейно-вышивальном оборудовании

8 класс

«Машинная вышивка и изготовление чехла для ножниц»

Перед началом работы внимательно прочтите задание, изучите объект труда, наличие материалов и приспособлений для работы.

Задание: Выполнить машинную вышивку и изготовить чехол для ножниц	Материалы: Гладкокрашенная льняная или хлопчатобумажная ткань 210 мм×170 мм Набивная ткань с мелким рисунком 210 мм×170 мм Декоративная тесьма - 10 см -
---	---

пуговица. Флизелин 17*11см Нитки в цвет ткани или контрастного цвета Нитки для вышивания Ручная иголка Простой карандаш Цветные карандаши Ножницы Ножницы маленькие с изогнутыми концами Линейка Прутюжильник для ВТО

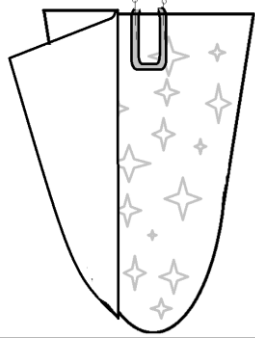
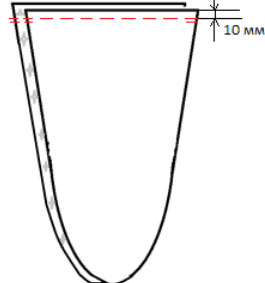
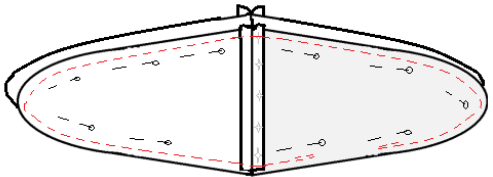


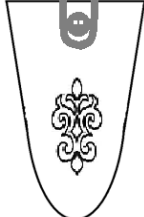


Для рукодельниц ножницы занимают особое место в их принадлежностях. У хорошего мастера этот инструмент стоит недешево. Хранить ножницы лучше в безопасном чехле и на видном месте. Желательно каждой рукодельнице побаловать себя и сшить себе любимой красивый оригинальный чехол для ножниц

Последовательность выполнения и графическое изображение

Описание операции	Графическое изображение
<p>1. Внимательно прочитайте последовательность работы. Определите на ткани место вышивки, её центр (центр вышивки может быть смещён, по Вашему усмотрению). Необходимо соблюдать условие: размер вышивки: 5*7 см, смена цветов: 2 цвета</p>	
<p>2. Продублируйте деталь полностью: наложите на изнаночную сторону детали клеевую поверхность прокладочной ткани (стабилизатор), закрепите булавками. Прутюжьте с изнаночной стороны через прутюжильник, чтобы клеевая не приклеилась к утюгу.</p>	
<p>3. Выполните обмеловку детали на лицевой стороне ткани, соблюдая все правила раскроя по схеме. Отметьте центры будущих элементов вышивки (можно проложить контрольные линии прямыми стежками).</p>	

<p>4. Подготовьте швейную машину: верхнюю нить желательнее отрегулировать немного слабее, чем нижнюю, чтобы нижней нити в процессе вышивки не было видно на лицевой стороне. Цвет верхней нити зависит от рисунка</p>	
<p>5.. На дисплее выберите рисунок, если рисунок расположен не по центру Вашего изделия, изменить место вышивки с помощью курсора. Необходимо выполнить условия: выбранная вышивка или композиция, состоящая из нескольких элементов вышивки должны иметь параметры п.1</p>	
<p>6. Запяльте ткань в пяльцы, установите их в машину, проверьте информацию о вышивке: - размер; - время выполнения; - количество цветов.</p>	
<p>7. Нажмите команду пуск и выполните вышивку по задуманной композиции</p>	
<p>8. Очистите вышитый рисунок от производственного мусора (удалите нитки, т.д.). Прутюжьте вышитый рисунок, соблюдая технику безопасности при работе с утюгом, и правила ВТО вышитых изделий</p>	
<p>1. Выкроить 4 одинаковые детали чехла: - 2 детали из гладкокрашенной ткани - 2 детали из набивной ткани По всем срезам каждой детали дать припуски на обработку по 10 мм</p>	
<p>2. Сложить попарно детали из однотонной ткани и ткани с узором лицевыми сторонами внутрь, уравнивая срезы.</p>	
<p>3. От тесьмы отрезать полосу и сформировать из неё петлю в соответствии с размером пуговицы.</p>	

<p>4. Петлю из тесьмы вложить между деталями из однотонной ткани и ткани с узором.</p>	
<p>5. Стачать верхние срезы. Ширина шва 10 мм. Швы разутюжить</p>	
<p>6. Детали сложить лицевыми сторонами друг к другу, сколоть и обтачать, оставив открытым небольшой участок для выворачивания длиной 5-6см. Ширина шва стачивания 10мм.</p>	
<p>7. Чехол вывернуть через пропуск в шве. Шов выправить и приутюжить.</p>	
<p>8. Нестачанный участок в шве подшить потайными стежками.</p>	
<p>9. Пришить пуговицу.</p>	

Карта пооперационного контроля

Обработка швейного изделия или узла на швейно-вышивальном оборудовании 8-9-10-11 класс «Машинная вышивка и изготовление чехла для ножниц»

№	Критерии оценки	Макс. балл	Балл участника
	Технические условия на изготовление изделия	8,5	
1	Правильное совмещение осевых линий изделия и центра намеченной вышивки	1,5	
2	Работа с программой машины: выбор рисунка и задание правильных размеров, размещение по центру композиции, заправка машины	1,5	
3	Наблюдение за машиной, устранение недочетов	0,5	
4	Детали выкроены с учетом направления нити основы, в соответствии с предложенным графическим изображением и техническими условиями.	1	
5	Ширина шва обтачивания чехла 10 мм±1 мм	1	
6	Величина шва стачивания и качество выполнения боковых срезов (10 мм±1 мм)	1	
7	Качество шва	0,5	
8	Наличие закрепок, их оптимальная длина (5-7) ±1 мм	1	
9	Уголки чехла симметричны	0,5	
	Характер оформления изделия	3	
10	Расположение вышивки соответствует изделию	1	
11	Грамотное, уместное и оригинальное композиционное решение вышивки и согласованность с условиями задания	1	
12	Качество вышивки: не стянута строчка, нет перекрываний одного мотива другим	1	
	Организация работы по выполнению вышивки	3,5	
13	Правильная организация рабочего места, соответствие одежды правилам безопасности	2	
14	Аккуратность работы	1,5	
	итога	15	

Подписи членов жюри