

Муниципальный этап всероссийской олимпиады по технологии
Профиль «Культура дома, дизайн и технологии»

7-8 класс

Время выполнения – 120 минут

Практическая работа по технологии обработки швейных изделий
Изготовление чехла для телефона

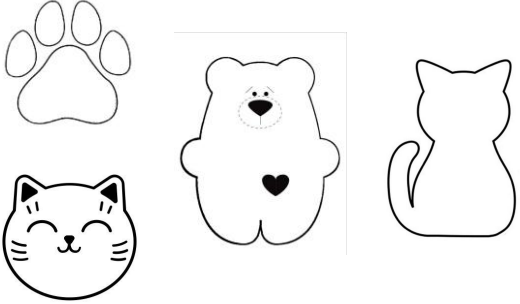
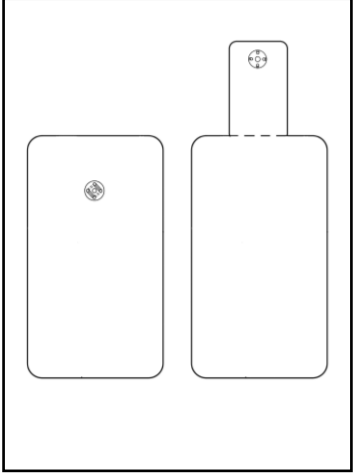
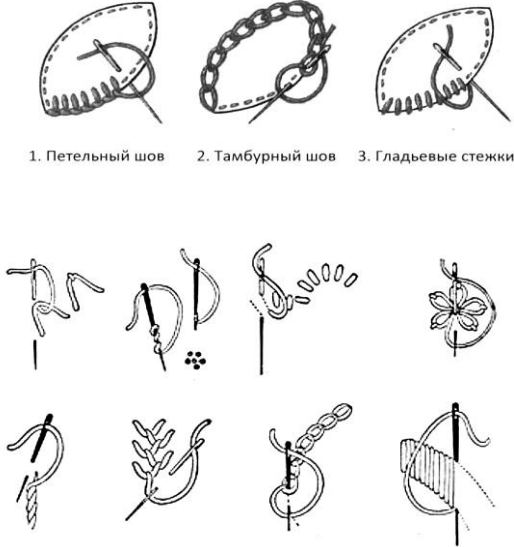
<p>Задание. Выполнить чехол для телефона с обработкой краевых срезов ручной строчкой петельного стежка. Дополнить оформление чехла соответствующей аппликацией с использованием ручных швов и предложенных элементов декора.</p>	<p>Материалы и приспособления: Фетр 21×30 см. Нитки в цвет фетра. Кнопка пришивная Элементы декора (фетр 8×8 см 4-х цветов, бусины мелкие 10 шт., узкие ленты 2-х цветов, мулине 4-х хроматических цветов). Ручная иголка Простой карандаш Ножницы Линейка Булавки портновские</p> <div data-bbox="1177 880 1484 1081" style="text-align: right;"> </div>
---	---

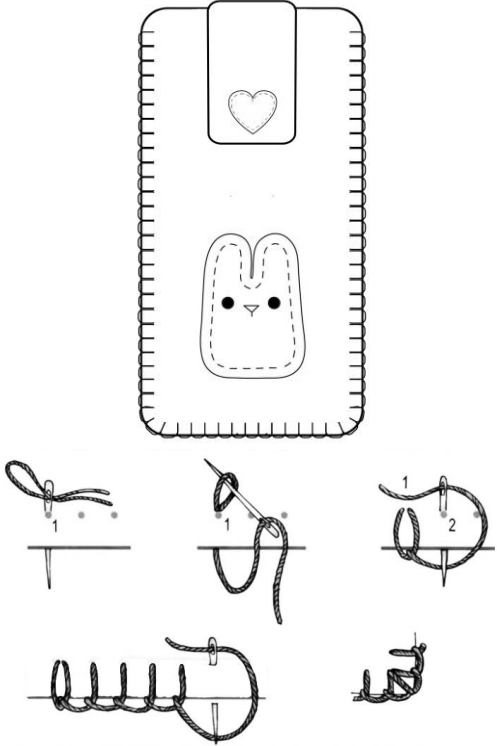
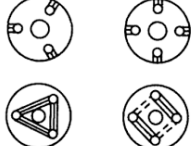


Выполненные из фетра чехлы для хайтек-устройств не только защищают от царапин и ударов, но и делают современные технологии немного теплее и ближе. Фетр легко окрашивается, не сыплется, износостоек. Плотная текстура фетра очень приятна и удобна в работе, особенно при создании аппликаций, с помощью которых можно придать аксессуару неповторимый дизайн. Такая вещь будет в единственном экземпляре и принесет удовольствие своему владельцу. Экземпляре и принесет удовольствие своему владельцу.

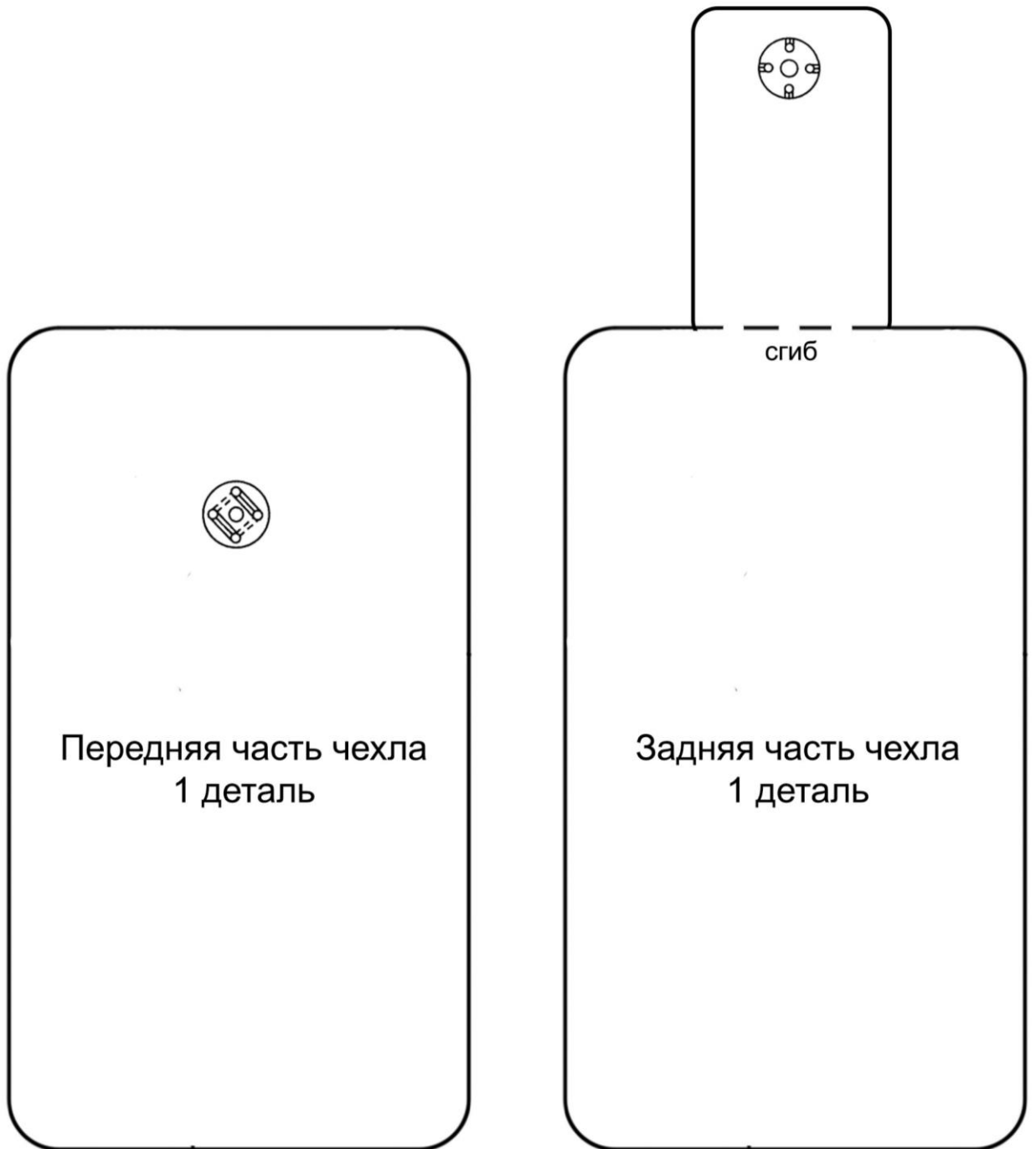


Последовательность выполнения задания

№ п/п	Название операции	Графическое изображение
1	<p>Продумать характер декоративного оформления и особенности крепления нашивок на чехол. При необходимости выполнить эскизы/выкройки деталей нашивок в натуральную величину (использовать часть листа на стр. № 5). Рекомендуем выбирать легкие в исполнении, но эффектные способы отделки.</p> <p>Рекомендуем не задерживаться на этом этапе!</p>	<p style="text-align: center;"><i>Примеры эскизов аппликации</i></p> 
2	<p>Вырезать выкройку чехла (смотри стр. 4).</p> <p>Произвести раскрой основных деталей чехла, соблюдая заданные параметры:</p> <ul style="list-style-type: none"> - деталь передней стороны чехла; - деталь задней стороны чехла; - элементы аппликации. 	
3	<p>Определить место расположения декора, по Вашему усмотрению, и выполнить его.</p> <p>Детали декора из фетра пришить вручную, также можно использовать различные декоративные ручные стежки и строчки, бусины и ленты.</p>	<p style="text-align: center;"><i>Варианты ручных стежков</i></p>  <p style="text-align: center;">1. Петельный шов 2. Тамбурный шов 3. Гладьевые стежки</p>

<p>4</p>	<p>Сложить элементы кроя изнаночной стороной внутрь, уравнивая срезы, сколоть булавками. Проложить по периметру строчку ручным обметочным стежком (ширина шва 5 мм).</p>	 <p>The diagram for task 4 illustrates the assembly and finishing of a fabric piece. At the top, a rectangular piece of fabric is shown with a heart shape at the top and a rabbit face pattern below it. The edges are marked with dashed lines, indicating where to sew. Below this, five numbered steps show the process of creating a hand-stitched binding (obmetochnyy stezhok) around the perimeter of the fabric piece. Step 1 shows the needle and thread starting to form a loop. Step 2 shows the thread being pulled through to create a small loop. Step 3 shows the thread being pulled through again to create a larger loop. Step 4 shows the thread being pulled through to create a series of loops. Step 5 shows the final result, a series of loops forming a binding around the edge of the fabric.</p>
<p>5</p>	<p>Пришить кнопку, уточнив её местоположение.</p>	 <p>The diagram for task 5 shows four circular fabric pieces, each with a buttonhole. The buttons are placed in different positions relative to the buttonhole: top, bottom, left, and right. This illustrates the importance of specifying the button's location when sewing.</p>

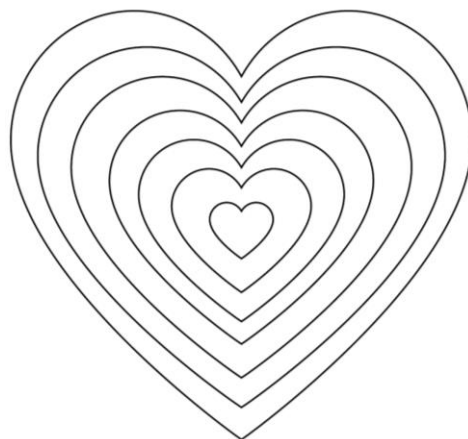
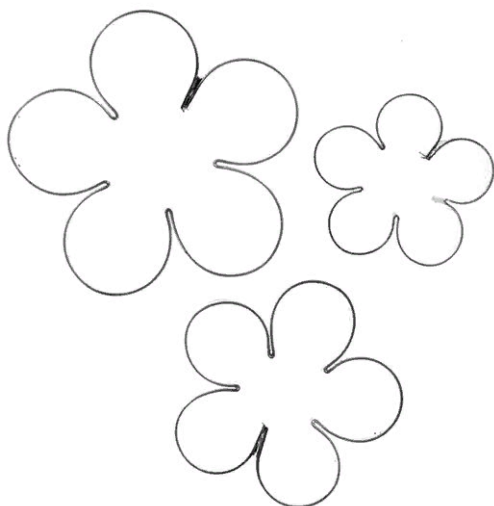
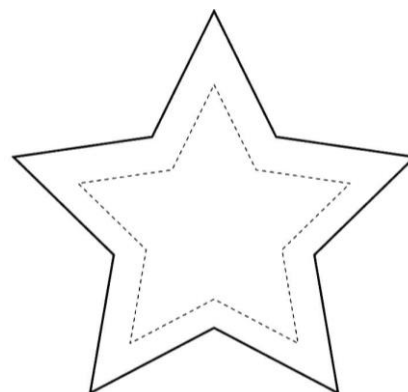
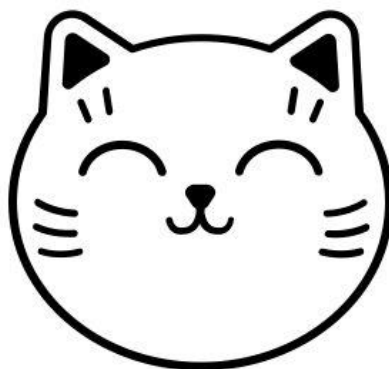
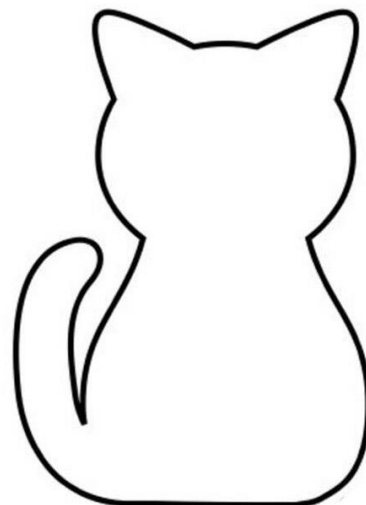
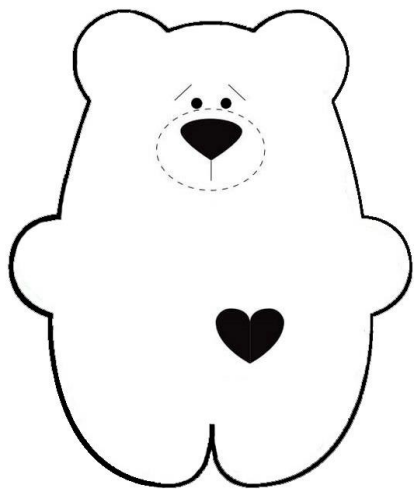
Выкройка задней и передней сторон чехла



Карта пооперационного контроля

№ п/п	Критерии оценки	Макс. балл	Балл участника
	Технические условия на изготовление изделия	8,5	
1	Детали выкроены в соответствии с предложенным графическим изображением и техническими условиями (без искажения формы).	1	
2	Величина шва обтачивания боковых и нижних срезов чехла (5 мм±1 мм)	1,5	
3	Качество шва обработки декоративных элементов.	2	
4	Качество пришивания бусин, лент.	1,5	
5	Качество пришивания кнопок.	1,5	
6	Наличие закрепок в конце и начале строчек.	1	
	Характер оформления изделия	3	
7	Декоративная отделка в виде аппликации с применением предложенных материалов присутствует	0,5	
8	Уместное композиционное решение дополнительной отделки, согласованность с размерами всей работы, грамотный выбор тактики крепления аппликации.	1,0	
9	Оригинальное использование декоративных ручных строчек в обработке изделия (и эти строчки присутствуют)	0,5	
10	Оригинальное использование элементов отделки, наличие определённой «смысловой идеи оформления»	1,0	
	Организация работы по выполнению изделия	3,5	
11	Организация рабочего места	1,5	
12	Аккуратность работы	2	
	Итого	15	

Примеры аппликаций




Муниципальный этап всероссийской олимпиады школьников по технологии
2023–2024 учебный год

Практическая работа по моделированию швейных изделий
7-8 класс

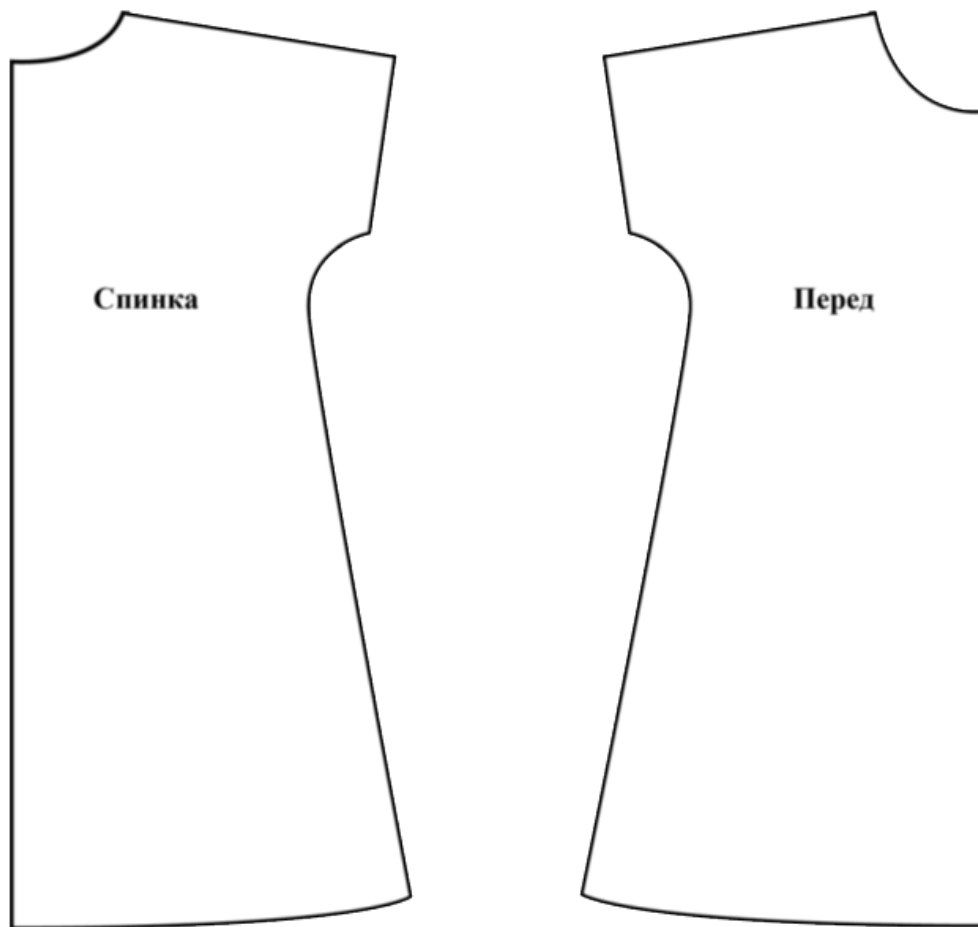
Время выполнения – 60 минут

1. Внимательно прочитайте описание модели и рассмотрите эскиз.
2. В соответствии с эскизом модели нанесите линии фасона на чертеж основы сорочки.
3. Перенесите линии фасона на шаблон из цветной бумаги.
4. Изготовьте из цветной бумаги детали выкройки для раскладки на ткани.
5. Наклейте детали выкройки на лист результатов.
6. Нанесите на детали выкройки необходимые надписи для раскроя.

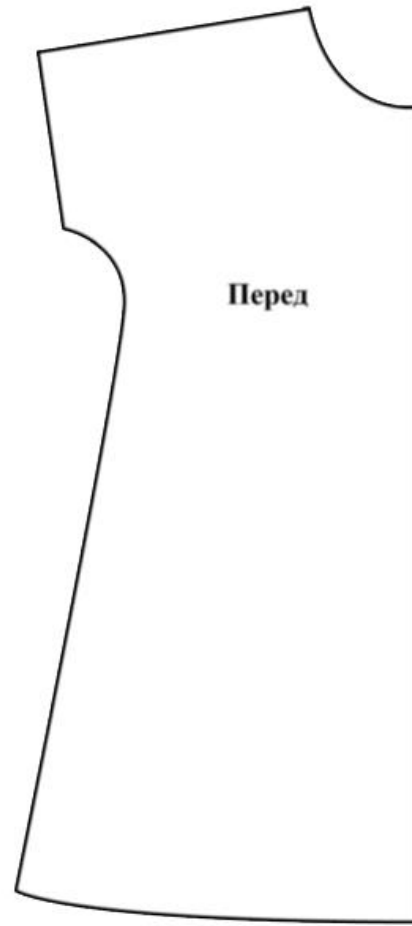
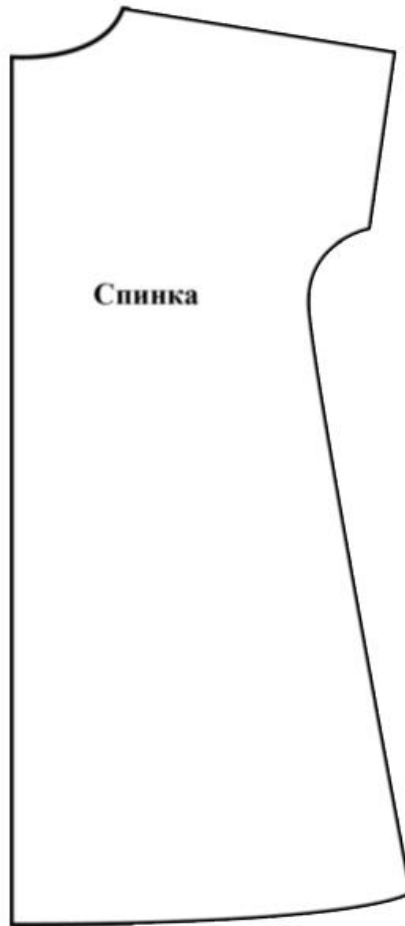
Эскиз модели	Описание модели
 The image shows a fashion sketch of a woman wearing a nightgown. The nightgown has a trapezoidal silhouette, short sleeves with elasticated cuffs, and a decorative neckline with a ruffled collar. To the right of the woman is a technical drawing of the nightgown, showing its overall shape, including the neckline, sleeves, and a central seam down the front.	<p>Ночная сорочка трапециевидного силуэта с короткими цельновыкроенными рукавами. Низ рукавов оформлен притачными манжетами.</p> <p>Длина сорочки до середины голени.</p> <p>Горловина оформлена фигурной планкой, детали которой спереди заходят друг на друга.</p> <p>В центральной части переда и спинки выполнена небольшая сборка из планки.</p> <p>Спинка оформлена со средним швом.</p>

Чертеж основы сорочки для моделирования

Нанесение линий фасона и необходимых надписей на чертеж основы.



Чертеж основы сорочки (цветной лист бумаги)



**Карта пооперационного контроля
к практическому заданию по моделированию сорочки**

	Критерии оценки	Количество баллов	По факту
	Нанесение новых линий фасона и надписей на чертеже основы сорочки	6	
1	Нанесение линии планки на детали переда	1	
2	Нанесение линии планки на детали спинки	1	
3	Нанесение линий раздвижки на детали переда	1	
4	Нанесение линий раздвижки на детали спинки	1	
5	Нанесение линий манжеты рукава	1	
6	Уточнение длины и линии низа сорочки	1	
	Подготовка выкройки к раскрою	14	
7	Наличие полного комплекта лекал	4	
8	Правильное моделирование деталей (соответствие модели и описанию, соблюдение масштаба и пропорций): - переда сорочки (1 балл) - спинки сорочки (1 балл) - передней части планки (2 балла) - задней части планки (2 балла) - манжет рукава (1 балл)	7	
9	Указание названия деталей	0,5	
10	Указание количества деталей	0,5	
11	Наличие контрольных линий и меток: - долевые нити на деталях, сгибы деталей, линии середины	1	
12	Указание величины припусков у каждого среза	0,5	
13	Аккуратность работы	0,5	
	Итого	20	