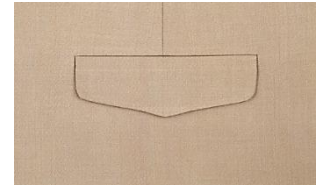


Практическое задание «Обработка швейного изделия или узла», 7–8 классы

Инструкция: перед началом работы внимательно прочитайте задание, ознакомьтесь с объектом труда и проверьте наличие всех материалов для работы.

Задание: выполните декоративный клапан прямоугольной формы с фигурной линией низа.

Материалы и оборудование: хлопчатобумажная ткань размером 25x35 см (нить основы проходит вдоль **длинной** стороны), флизелин размером 16x10, рабочая шкатулка.



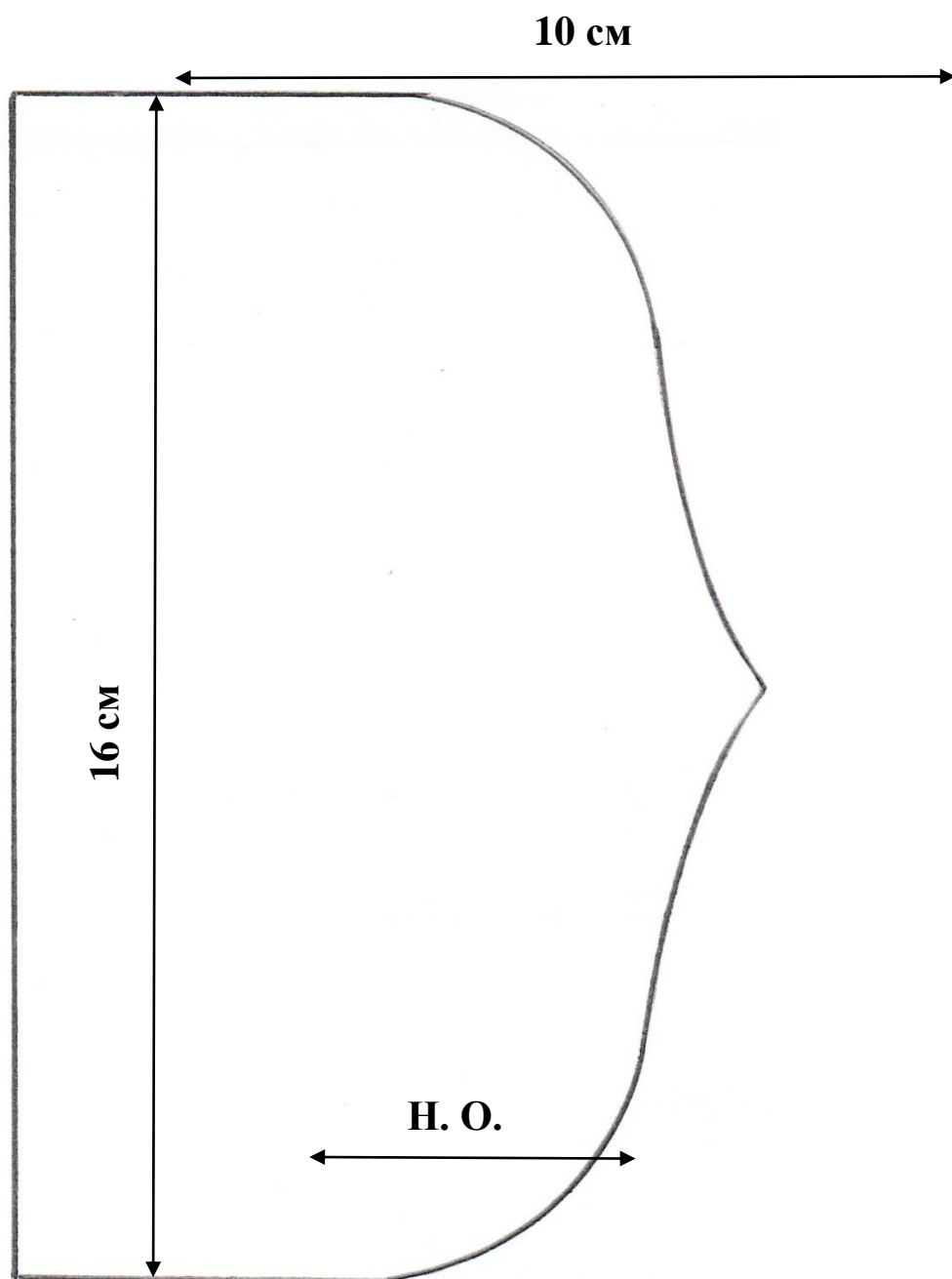
№	Последовательность выполнения	Графическое изображение
1.	Выкроить 2 детали клапана фигурной формы (использовать шаблон) из куска ткани, размером 23x32 см (нить основы вдоль более длинной стороны) учитывая направление нити основы и припуски на обработку: по верхнему срезу 2 см, по нижнему и боковым срезам 0,7–0,8 см. Размер клапана в готовом виде 16x10 см .	
2.	Обозначить линию припусков любым способом (копировальной строчкой или меловой линией)	
3.	Продублировать верхнюю деталь клапана укрепляющим нетканым материалом (флизелином)	
4.	Сложить детали клапана лицевой стороной внутрь, уравнивая срезы, сметать детали по 3 сторонам	
5.	Выполнить шов обтачивания. Ширина шва 0,7–0,8 см. В начале и в конце машинной строчки сделать закрепки величиной 0,7–1 см. Удалить сметочную строчку	
6.	Срежьте припуск шва на обработку в уголке, не доходя до строчки 1 мм. Выполнить надсечки припуска шва около уголка	
7.	Вывернуть клапан на лицевую сторону. Выправите уголок, выметайте шов с образованием канта из верхнего клапана на 1 мм. Выполните влажно-тепловую обработку	
8.	Проложить отделочную строчку шириной 0,5–0,7 см по трем сторонам клапана	
9.	Удалить сметочную строчку. Выполнить окончательную ВТО	

Карта пооперационного контроля

Шифр участника _____

№ п/п	Критерии контроля	Максимум баллов	Количество баллов
1.	Соблюдения направления н.о. и припусков на обработку	2	
2.	Обозначение линии припусков (любым способом)	1	
3.	Качество обработки фигурного и боковых срезов клапана	3	
4.	Наличие закрепок в начале и в конце шва обтачивания	1	
5.	Качество высечения угла, наличие надсечек	1	
6.	Выполнение отделочной строчки с учетом технических требований	2	
7.	Симметричность готового клапана	1	
8.	Качество влажно-тепловой обработки	1	
9.	Внешний вид (аккуратность выполненной работы)	1	
10.	Соблюдение правил безопасной работы	1	
11.	Организация рабочего места	1	
Итого:		15	

Шаблон клапана (в готовом виде) для раскроя детали на ткани

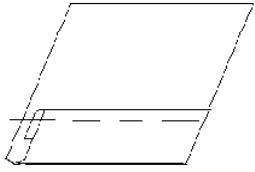




Практическая работа «Обработка швейного изделия или узла на швейно-вышивальном оборудовании»

Инструкция: перед началом работы внимательно прочитайте задание, ознакомьтесь с объектом труда и проверьте наличие всех материалов для работы.

Задание: выполните обработку срезов декоративной салфетки в этническом стиле швом вподгибку с закрытым срезом и дополните оформление салфетки соответствующей вышивкой. Дополнить композицию декоративными ручными стежками или машинными строчками, подчёркивая конструктивные особенности декоративной салфетки.

Материалы: ткань из хлопка однотонная (деталь размером 38x38 см), нитки для вышивальной машинки 4-х цветов, маленькие ножницы с изогнутыми концами, клеевой флизелин (стабилизатор 15x15 см), рабочая коробка.

Последовательность выполнения	Графическое изображение
1. Выкроить салфетку 36x36 см.	
2. Подогнуть последовательно каждый срез салфетки на изнаночную сторону 2 раза и заметать. Салфетка в готовом виде должна иметь размер 30x30 см.	
3. Застрочить последовательно подогнутые срезы салфетки и закрепить концы строчек. 4. Удалить сметочные стежки.	
5. Приутюжить все швы. Выполнить окончательную ВТО салфетки.	
6. Определить на ткани место вышивки, ее центр (центр вышивки, ее оси симметрии). Необходимо соблюдать условие: размер вышивки 60–65 мм, смена цветов – 4 цвета, расположение мотива вышивки по заданию.	
7. Продублировать часть детали, где будет произведена вышивка: наложить на изнаночную сторону детали клеевую поверхность прокладочной ткани (стабилизатор), закрепить булавками. Приутюжить с изнаночной стороны через проутюжильник, чтобы клеевая сторона не приклеилась к утюгу.	
8. Убедиться, что ваша машинная вышивка позволит запялить пальцы, а центр вышитого мотива будет соответствовать месту ее расположения.	
9. Подготовить швейную машину: верхнюю нить желательно отрегулировать немного слабее, чем нижнюю, чтобы нижней нити в процессе вышивки не было видно на лицевой стороне. Цвет верхней нити зависит от рисунка.	
10. На дисплее выбрать рисунок, если рисунок расположен не по центру вашего, изменить место вышивки с помощью курсора. Выбранная вышивка или композиция, состоящая из нескольких элементов вышивки, должна иметь параметры пункта 6.	

11. Запялить ткань в пальцы, установить их в машину, проверить информацию о вышивке: размер, время выполнения, количество цветов. Нажать команду пуск и выполнить вышивку по задуманной композиции.	
12. Очистить вышитый рисунок от производственного мусора (удалить нитки, лишнюю клеевую и т.д.). Прутюжить вышитый рисунок, соблюдая технику безопасности при работе утюгом и правила ВТО вышитых изделий.	

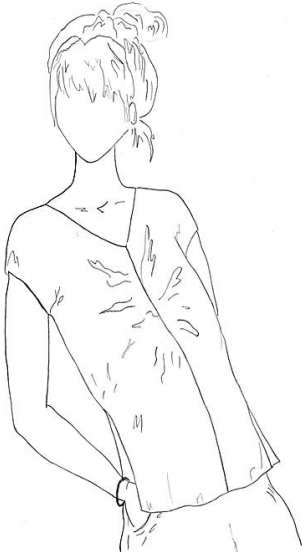
Карта пооперационного контроля

Шифр участника _____

№ п/п	Критерии контроля	Максимум баллов	Количество баллов
1.	Технические условия на изготовление изделия		
1.1.	Строчка стачного шва проложена в направлении нити основы.	2	
1.2.	Качество строчки стачивания, ширина шва 20 мм, наличие закрепок	4	
1.3.	Качество заутюживания строчки стачивания	2	
1.4.	Выполнение строчки настрачивания, одинаковое расстояние от строчки стачивания, наличие закрепок	4	
1.5.	Окончательная влажно-тепловая обработка	2	
1.6.	Внешний вид (аккуратность выполненной работы)	2	
1.7.	Соблюдение правил безопасной работы	2	
1.8.	Организация рабочего места	2	
2.	Организация работы по выполнению вышивки и характер оформления декора		
2.1.	Грамотная работа с программой машины (выбор рисунка и задание правильных размеров, размещение по центру композиции, заправка машины)	2	
2.2.	Правильное совмещение осевых линий изделия и центра намеченной вышивки	1	
2.3.	Наблюдение за машиной, уверенное устранение недочетов	1	
2.4.	Расположение вышивки соответствует изделию	1	
2.5.	Грамотное и уместное композиционное решение и согласованность с условиями задания (размер вышивки согласован с размером изделия, 4 цвета ниток)	3	
2.6.	Вышивка точно и ярко подчеркивает предложенную тему оформления, наличие определенной смысловой идеи оформления	1	
2.7.	Качество вышивки (строчка не стянута, нет перекрывания вышитых мотивов)	2	
2.8.	Внешний вид (цветосочетание ниток и материалов, аккуратность и качество выполненной работы, в том числе с изнаночной стороны)	4	
	Итого:	35	

Практическое задание «Моделирование», 7–8 классы**Задание:**

1. Внимательно рассмотрите эскиз и прочитайте описание предложенной модели. Найдите различия с базовой конструкцией изделия с цельнокроеным рукавом.
2. В соответствии с эскизом нанесите новые фасонные линии и обозначьте ваши действия по моделированию на чертеже основы изделия с цельнокроеным рукавом на листе «Контроль практического задания». Используйте для этого стрелки, значки, слова и т. д.
3. Перенесите линии фасона на шаблон из **цветной бумаги**. Изготовьте из цветной бумаги детали выкройки для раскладки на ткани. Аккуратно наклейте детали выкройки на лист «Результаты моделирования». Нанесите на детали выкройки необходимые надписи для раскроя.

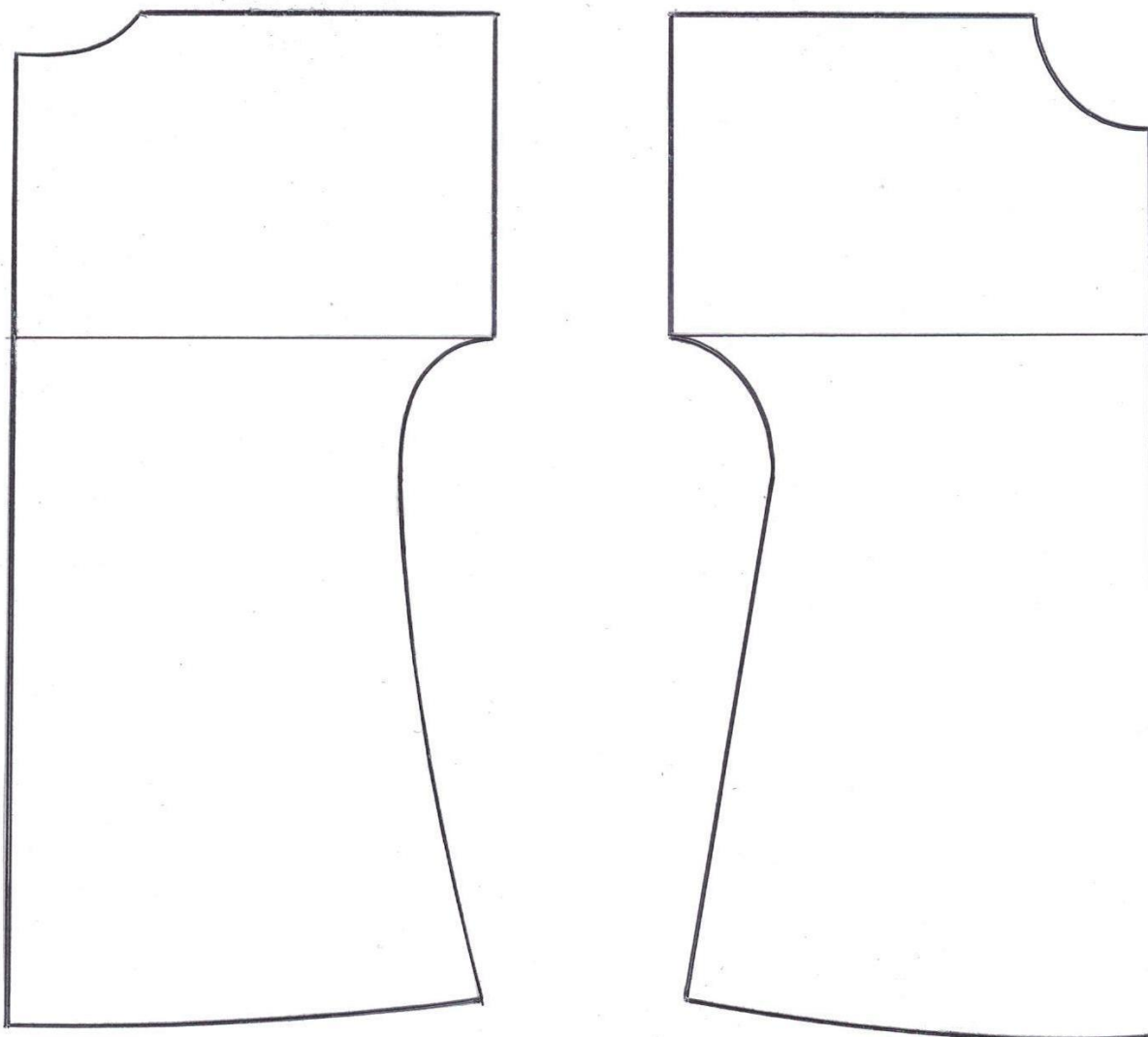
Эскиз модели	Описание модели
	<p>Блуза из легкой шелковой ткани прямого силуэта, летнего ассортимента. Для обеспечения визуальной легкости – линия плеча незначительно удлинена, длина изделия – чуть выше линии бедер. Вырез горловины V - образный, слегка расширен и углублен. Передняя часть состоит из двух деталей – со средним швом, в котором выполнена драпировка. По боковым швам – разрезы. Срез горловины обработан подкройной обтачкой.</p>

Карта контроля

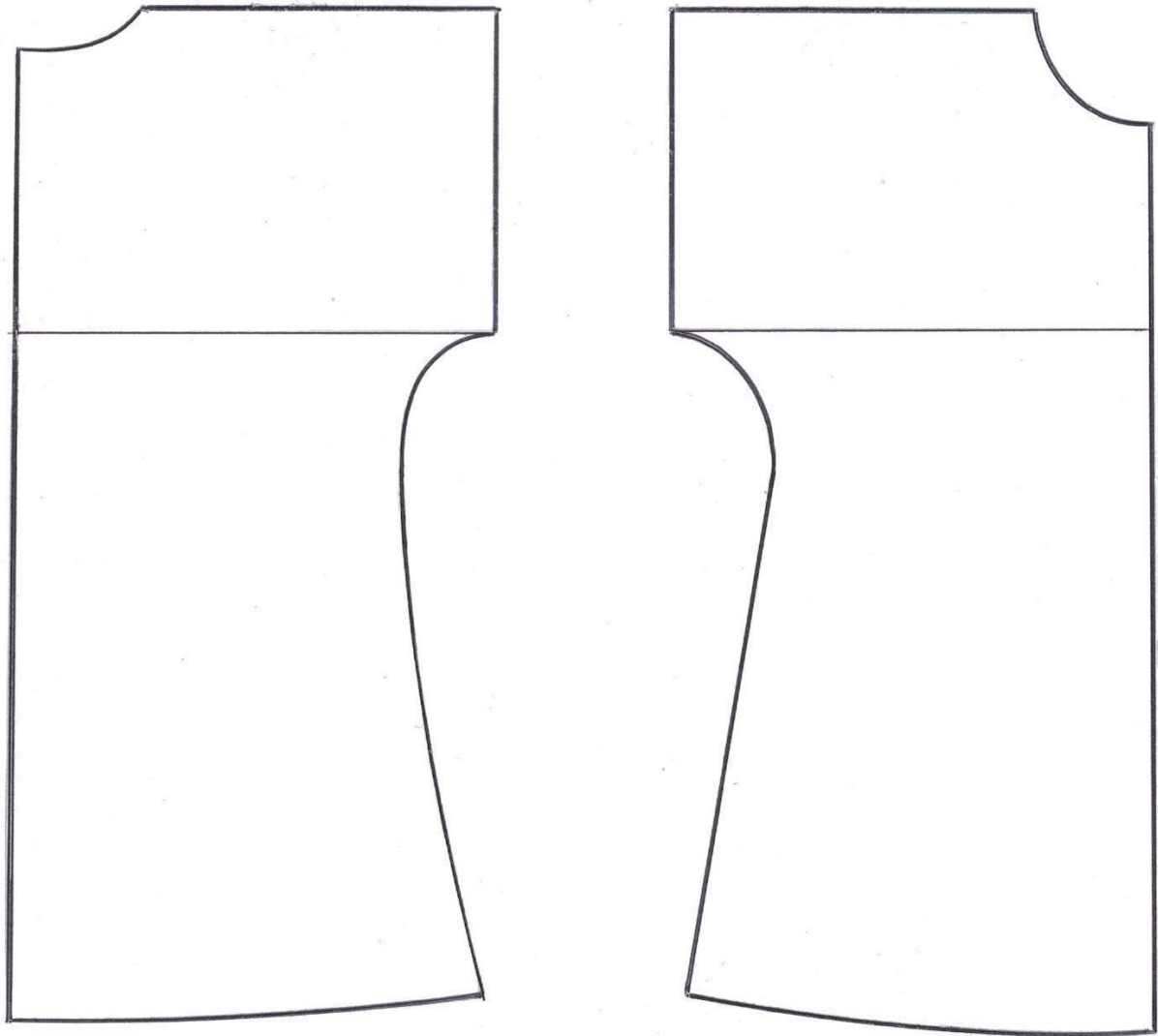
Шифр участника _____

№ п/п	Критерии контроля	Максимум баллов	Количество баллов
Нанесение линий фасона на основу чертежа			
1.	Моделирование выреза горловины	2	
2.	Удлинение рукава	1	
3.	Уточнение линии низа	1	
4.	Выполнение раздвижки деталей для образования драпировки в среднем шве полочки	3	
5.	Наличие надписей на чертеже (отрезать, раздвинуть)	2	
Подготовка выкройки к раскрою			
6.	Выполнение полного комплекта деталей (спинка и полочка, обтачка горловины)	2	
7.	Наличие надписей названий деталей блузы, указание количества деталей	1	
8.	Наличие направления нити основы на деталях	2	
9.	Припуски на обработку срезов деталей блузы	2	
10.	Указание сгибов и линии середины на деталях блузы, наличие меток для оформления разрезов в боковых швах	2	
11.	Аккуратность выполнения работы	2	
Итого:		20	

Нанесение линий фасона и необходимых надписей на чертеж основы блузы



Чертеж основы блузы
(цветной лист бумаги для вырезания)



Результат моделирования (приклеить готовые выкройки модели)

Технология (номинация «Культура дома, дизайн и технологии»)

7–8 классы (КЛЮЧ)

Контроль практического задания

«Моделирование изделия на основе платья с цельнокроеным рукавом.

Нанесение линий фасона и необходимых надписей на чертеж основы блузы

