

Всероссийская олимпиада школьников по технологии
направление «Культура дома, дизайн и технологии»
Муниципальный этап
Практическое задание по технологии обработки швейных изделий
9 -11 класс
Длительность: 75 минут

Изготовление органайзера для столовых приборов полукруглой формы с отделкой, в уменьшенном масштабе

Перед началом работы внимательно прочитайте задание, изучите объект труда, наличие материалов и приспособлений для работы, представленное в аудитории оборудование.

Задание: изготовить органайзер для столовых приборов из х/б ткани с отделкой по срезам, сгибу косой бейкой



Рисунок 1. Органайзер

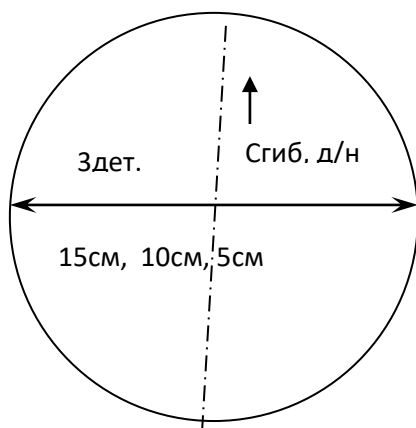
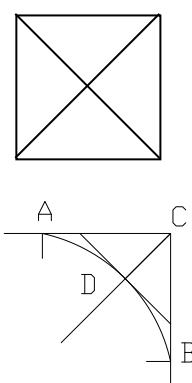
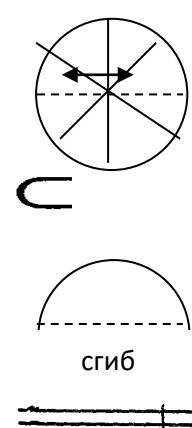


Рисунок 2. Крой детали органайзера: 3 детали, диаметр - 15 см; 10 см; 5 см.

Технологическая карта изготовления «Органайзера для столовых приборов полукруглой формы с отделкой косой бейкой, в уменьшенном масштабе»

№	Последовательность работы	Технические условия	Графическое изображение	Самоконтроль
<i>При наличии циркуля построить три окружности диаметром 15 см., 10 см., 5 см</i>				
1	<p>Построение выкройки и раскрой трех деталей органайзера:</p> <p>1) построить квадрат;</p> <p>2) соединить углы квадрата по диагонали и отложить отрезки от точки угла по линии диагонали; закруглить углы;</p> <p>3) отложить от каждого угла по длине стороны отрезки;</p> <p>4) провести дуги;</p> <p>5) по полученным линиям вырезать круг;</p> <p>6) выкроить деталь органайзера из основной ткани. Детали с диаметром 10, 5 см аналогично</p>	<p>Размер деталей в крае диаметром 15 см., 10см., 5см. Долевая нить - по диаметру</p> <p>1) сторона квадрата – 15 см</p> <p>2) длина отрезка 3,4 см =CD</p> <p>3) длина отрезка 6,5 см = AC = CB</p> <p>4) через три точки</p> <p>5) без припуска на шов</p> <p>6) 3 детали, каждая с диаметром 15, 10, 5см из трёх кусков ткани</p>	<p>Рисунок 2, 3</p> 	<p>Правильность направления долевой нити в деталях края.</p> <p>1) проверить размерные признаки квадрата;</p> <p>2) проверить точность длины отрезков;</p> <p>4) проверить правильность построения круга;</p> <p>6) проверить точность выкроенных деталей</p>
2	<p>На каждой из трёх деталей органайзера с изнаночной стороны наметить линию сгиба, согнуть, заутюжить, сколоть, сметать стороны $\frac{1}{2}$ окружности и разделить на 4 равные части или круг на 8 частей</p>	<p>Делим окружность на 2 равные части</p> <p>по долевой нити, изнаночной стороной внутрь</p>		<p>Деление на равные части, линия сгиба проходит через центр, проверить совмещение срезов круга</p>

3	<p>Обработать срез дуги каждой $\frac{1}{2}$ окружности косой бейкой.</p> <p>1. Приложить бейку к срезу $\frac{1}{2}$ окружности лицо с лицом, уравнивая срезы. 2. Приметать, притачать. 3. Убрать смётку, заутюжить косую бейку. 4. Обогнуть припуск шва, загнуть отлетной срез. Заметать, приутюжить, настрочить. 5. Убрать смётку, приутюжить, проверить качество готового изделия.</p>	<p>На трёх половинках круга с лицевой стороны. Цвет нитки, косой бейки по выбору автора. 1. Срезы уравнивать.</p> <p>2) Ширина шва 4 - 5мм; 3) в сторону припуска шва. 4) ширина шва 0,1 - 0,2мм. 5) с лицевой стороны</p>		<p>Целесообразный выбор цвета косой бейки и основной ткани. 1. Проверить правильность складывания сторон, ширину шва и качество строчки. 2. Отсутствие заминов, стянутых швов. 3. Проверить качество вто. 4. Проверить качество шва и строчки, вто. 5. Отсутствие заминов, стянутых швов, соблюдение размерных признаков готового изделия по выкройке.</p>
4	<p>1. Соединить три детали, накладывая одна на другую в порядке убывания.</p> <p>2. Сколоть детали. Наметать, настрочить по линиям деления полуокружности на 4 части.</p> <p>3. Удалить строчки наматывания. 3. Приутюжить</p>	<p>1) совмещая сгибы по диаметру круга и центр каждого полукруга;</p> <p>2) строчка по намеченной линии из центра до конца большего полукруга с закрепкой. Величина закрепки 0.5 – 0.7см.</p>		<p>1. Совмещение сгибов, долевого нити, центра полукруга.</p> <p>2. Точность деления полукруга на 4 части. Качество, точность по линии деления прокладывания строчки соединения трех деталей. 3. Качество ВТО</p>
5	<p>1. Окантовать линию сгиба и соединения трёх деталей по долевым. Концы косой бейки подвернуть, закрепить строчкой или декоративно оформить.</p> <p>2. Отутюжить готовое изделие</p>	<p>1. Обработка аналогично пункту №3.</p>		<p>Качество шва окантовывания, строчки, вто</p> <p>Качество закрепок.</p> <p>Качество готового изделия, соответствие размерам</p>

Карта пооперационного контроля

«Органайзер для столовых приборов полукруглой формы с отделкой косой бейкой»

9 – 11 класс

№ п/п	Критерии оценки	Баллы	По факту
	Технические условия на изготовление изделия	10	
1	Точность выкраивания трёх деталей круга (диаметр 15 см., 10см., 5 см), соблюдение направления долевой нити	1	
2	Совмещение трёх деталей органайзера по сгибу, долевой нити, правильность складывания деталей круга пополам	1	
3	Качество окантовочного шва 3деталей изделия (ширина окантовки 0,6-0,7 см, ширина шва 0,1 – 0,2см) соблюдение конфигурации полукруга	3	
4	Качество окантовочного шва при соединении трех деталей полукруга по сгибу, долевой нити	1	
5	Качество обработки концов косой бейки шва при соединении трех деталей по сгибу, долевой нити. Наличие и качество закрепок, их правильное месторасположение (длина 0,5 – 0,7 см)	1	
6	Точность деления полуокружности на 4 равные части	1	
7	Точность совмещения и качество шва настрачивания по намеченной прямой линии от центра полукруга до верхней точки большей полуокружности при соединении трех деталей. Наличие закрепки (длина 0,5 – 0,7 см)	1	
8	Качество ВТО готового изделия, соблюдение размерных признаков готового изделия (диаметр 15 см) $\pm 0,5$ см. Соблюдение размерных признаков верхних деталей органайзера(1/2 круга). (диаметр 10 см., 5 см) $\pm 0,5$ см.	1	
	Характер оформления готового изделия декором	5	
9	Дизайнерское решение в выборе цвета отделки и основной ткани	1	
10	Декоративная отделка с применением предложенных материалов присутствует (да/нет)	1	
11	Внешний вид (цветосочетание предложенных материалов; аккуратность и качество выполненной работы, в том числе с изнаночной стороны)	2	
12	Соблюдение правил охраны труда и техники безопасности	1	
	Итого	15	

Особые отметки:

9-11 класс

Практическое задание по технологии моделирования деталей швейных изделий
Моделирование плечевого изделия – платья

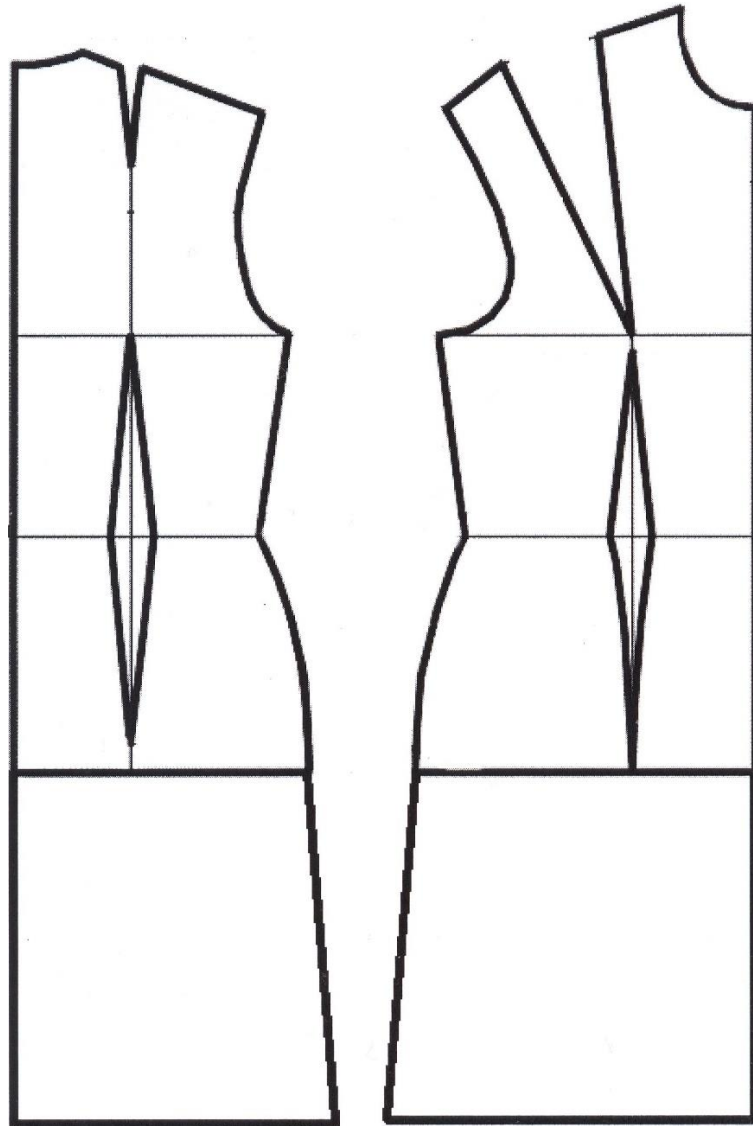
Длительность: 60 минут

Задание:

1. Внимательно прочитайте описание модели и рассмотрите эскиз.
2. Найдите различия с базовой конструкцией.
3. В соответствии с эскизом нанесите новые фасонные линии, начертите недостающие детали, и обозначьте ваши действия по моделированию на чертеже основы. Используйте для этого стрелки, значки, слова, список и т.д.
4. Перенесите линии фасона на шаблон из цветной бумаги.
5. Изготовьте из цветной бумаги детали выкройки для раскладки на ткани.
6. Аккуратно наклейте детали выкройки.
7. Нанесите на детали выкройки необходимые надписи для раскроя.

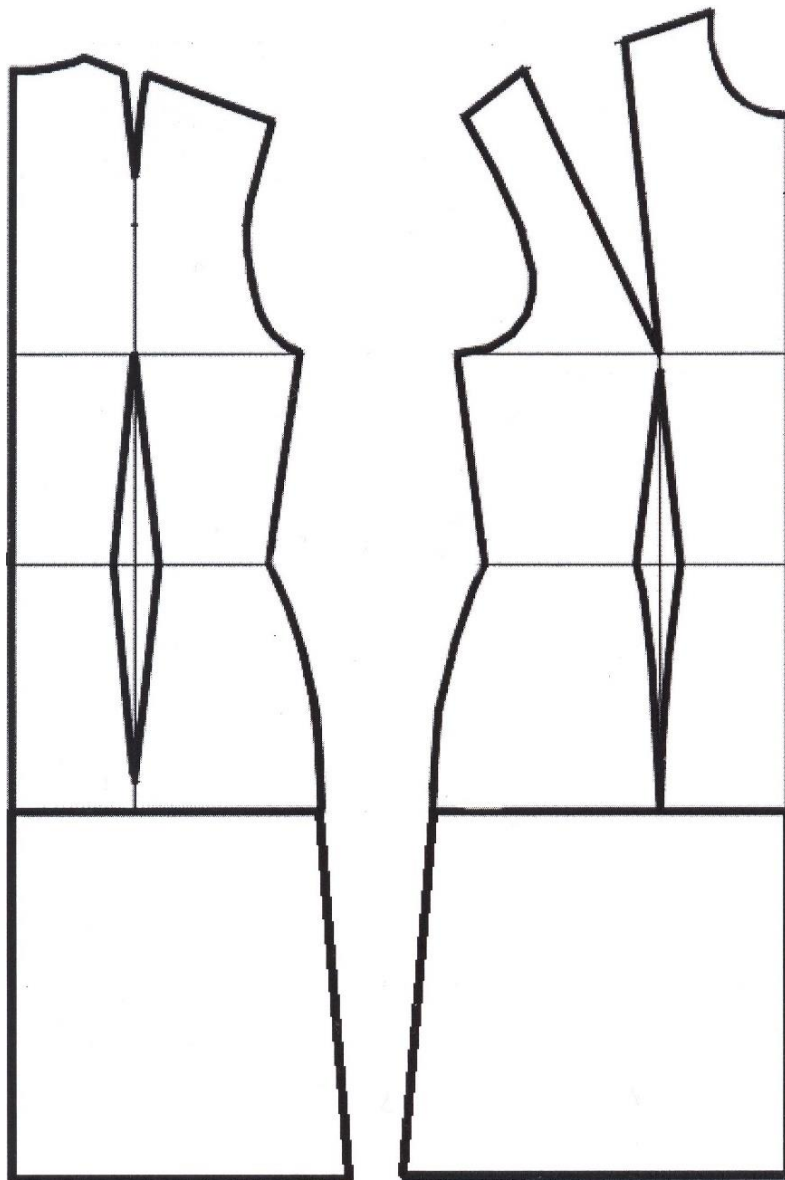
Эскиз	Описание модели
	<p>Платье из трикотажного полотна приталенного силуэта, отрезное по линии талии с притачным поясом. Лиф платья с драпировкой из линии талии на правой и левой половине полочки. На спинке вытачки из линии плеча и талии. Срезы горловины обработаны обтачкой и подбортом. Со стороны спинки в шве потайная застёжка-молния. Рукава короткие. Юбка – прямая с разрезом в среднем шве заднего полотнища и вытачками из линии талии. Длина юбки до линии колена.</p>

Базовый чертеж основы платья для моделирования
(цветной лист бумаги)



**Контроль практического задания
«Моделирование юбки»**

Нанесение линий фасона и необходимых надписей на чертеж основы платья



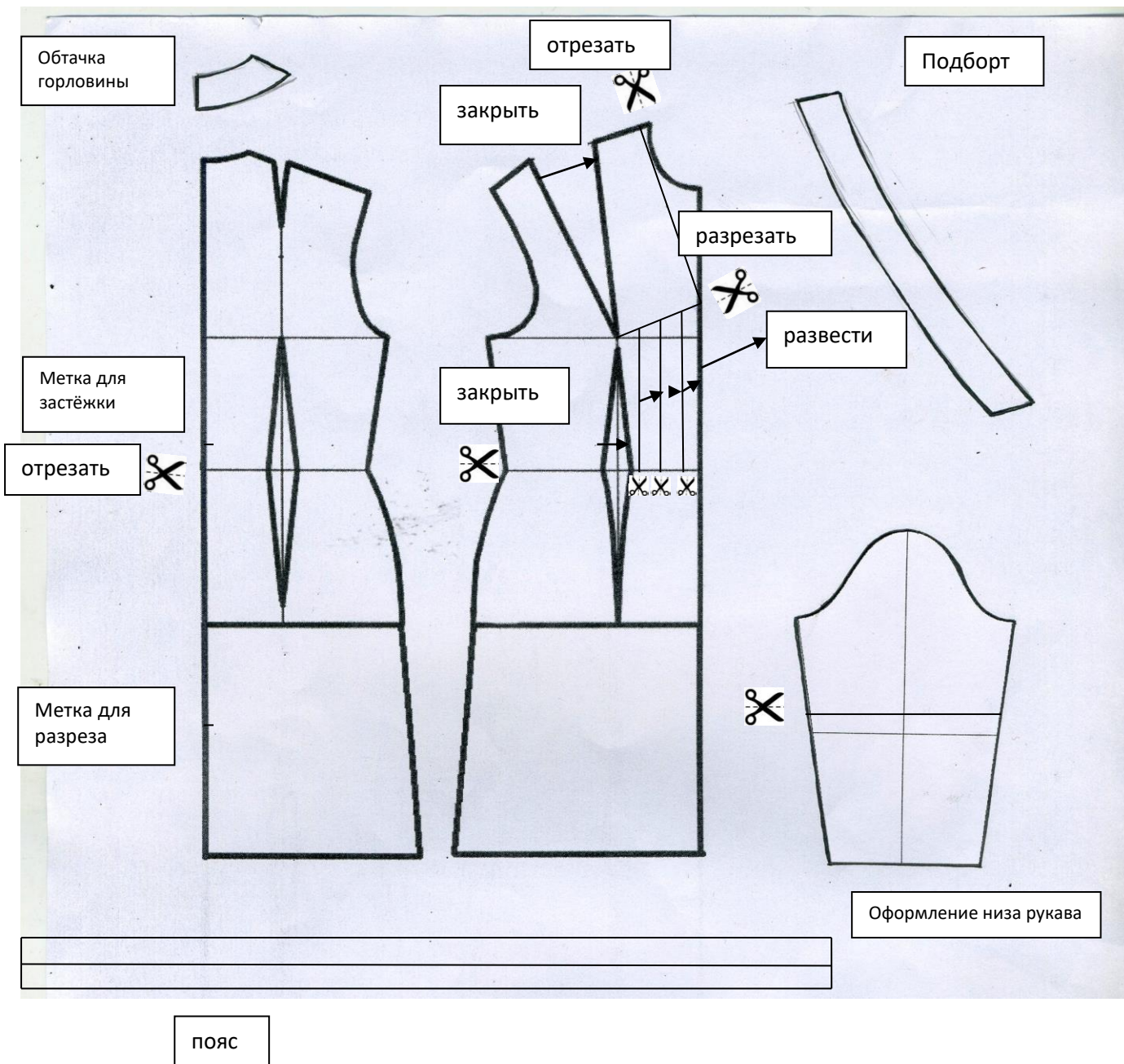
Результат моделирования (далее приклеить готовые выкройки модели)

Карта пооперационного контроля

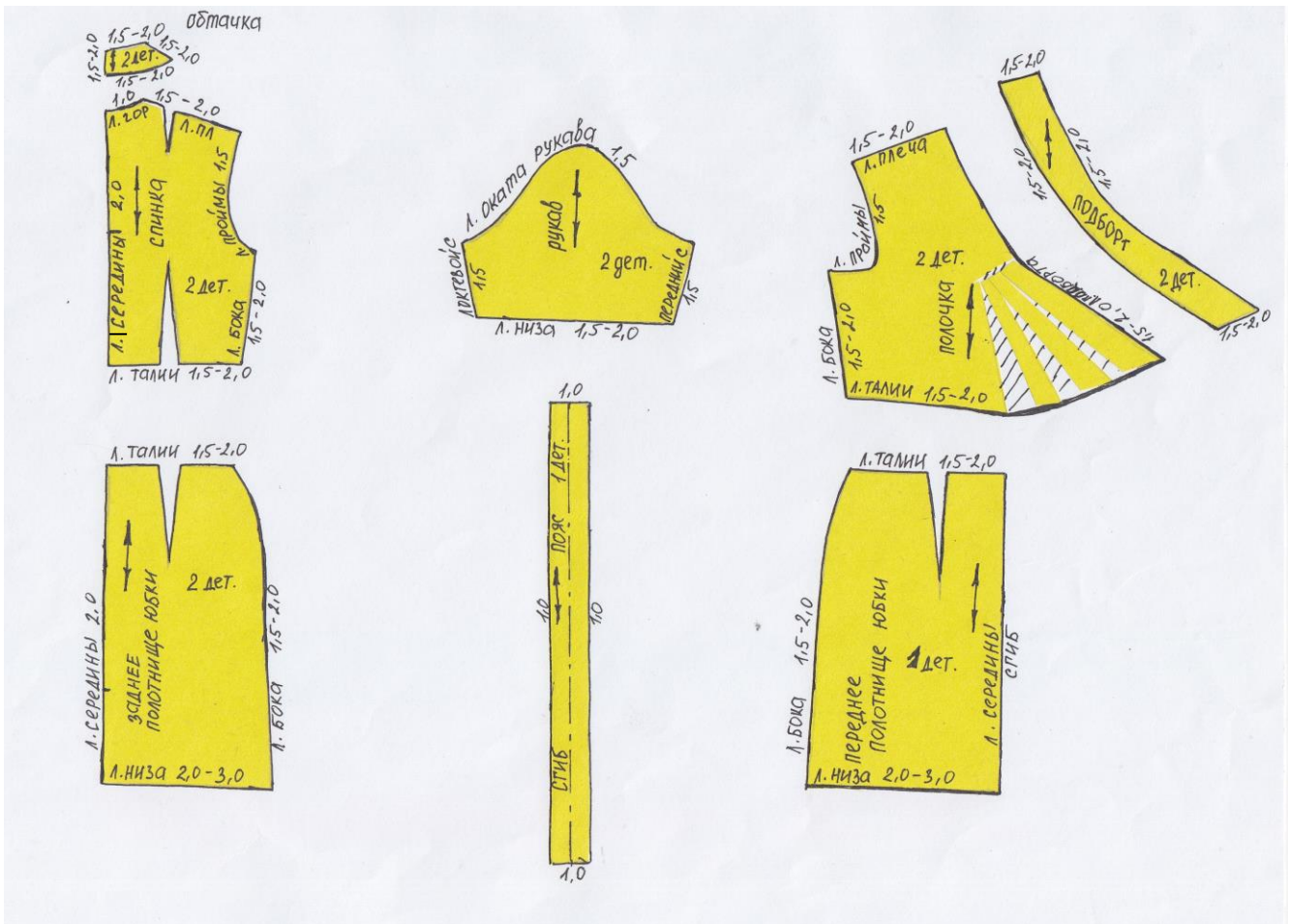
№ п/п	Критерии оценивания	Баллы	Баллы по факту
	Нанесение новых линий фасона и надписей на чертеже основы плечевого изделия	10	
1	Перенос раствора плечевой вытачки в линию подборта на полочке (лифе)	1	
2	Оформление линии подборта на полочке	1	
3	Построение подборта	1	
4	Построение линий разрезания и расширения на полочке	2	
5	Наличие метки по средней линии спинки для застежки, разреза	1	
6	Наличие метки, указывающей на отрезную линию талии	1	
7	Построение пояса	1	
8	Построение обтачки	1	
9	Оформление линии низа рукава	1	
	Подготовка выкроек платья к раскрою	10	
10	Выполнение полного комплекта основных и дополнительных деталей, соответствие их форме, (пояс, обтачка, подборт)	2	
11	Название деталей	1	
12	Количество деталей	1	
13	Направление долевой нити на деталях	1	
14	Сгибы тканей, линии середины деталей	1	
15	Припуски на обработку каждого среза	2	
16	Наличие меток местоположения застежки и разреза	1	
17	Аккуратность выполнения моделирования	1	
	ИТОГО	20	

Карта контроля практического задания по моделированию с нанесенными линиями фасона изделия и необходимыми надписями (для жюри)

Свои действия по моделированию участники олимпиады на листе «Контроль практического задания» могут оформить списком, алгоритмом или знаками со стрелками и словами и т.д.



Образец контроля готовых выкроек модели – результат моделирования



Карта пооперационного контроля

№ п/п	Критерии оценивания	Баллы	Баллы по факту
	Нанесение новых линий фасона и надписей на чертеже основы плечевого изделия	10	
1	Перенос раствора плечевой вытачки в линию подборта на полочке (лифе)	1	
2	Оформление линии подборта на полочке	1	
3	Построение подборта	1	
4	Построение линий разрезания и расширения на полочке	2	
5	Наличие метки по средней линии спинки для застежки, разреза	1	
6	Наличие метки, указывающей на отрезную линию талии	1	
7	Построение пояса	1	
8	Построение обтачки	1	
9	Оформление линии низа рукава	1	
	Подготовка выкроек платья к раскрою	10	
10	Выполнение полного комплекта основных и дополнительных деталей, соответствие их форме, (пояс, обтачка, подборт)	2	
11	Название деталей	1	

12	Количество деталей	1	
13	Направление долевой нити на деталях	1	
14	Сгибы тканей, линии середины деталей	1	
15	Припуски на обработку каждого среза	2	
16	Наличие меток местоположения застежки и разреза	1	
17	Аккуратность выполнения моделирования	1	
	ИТОГО	20	

Карта пооперационного контроля

«Органайзер для столовых приборов полукруглой формы с отделкой косой бейкой»

9 – 11 класс

№ п/п	Критерии оценки	Баллы	По факту
	Технические условия на изготовление изделия	10	
1	Точность выкраивания трёх деталей круга (диаметр 15 см., 10 см., 5 см), соблюдение направления долевой нити	1	
2	Совмещение трёх деталей органайзера по сгибу, долевой нити, правильность складывания деталей круга пополам	1	
3	Качество окантовочного шва 3 деталей изделия (ширина окантовки 0,6-0,7 см, ширина шва 0,1 – 0,2 см) соблюдение конфигурации полукруга	3	
4	Качество окантовочного шва при соединении трех деталей полукруга по сгибу, долевой нити	1	
5	Качество обработки концов косой бейки шва при соединении трех деталей по сгибу, долевой нити. Наличие и качество закрепок, их правильное месторасположение (длина 0,5 – 0,7 см)	1	
6	Точность деления полуокружности на 4 равные части	1	
7	Точность совмещения и качество шва настрачивания по намеченной прямой линии от центра полукруга до верхней точки большей полуокружности при соединении трех деталей. Наличие закрепки (длина 0,5 – 0,7 см)	1	
8	Качество ВТО готового изделия, соблюдение размерных признаков готового изделия (диаметр 15 см) $\pm 0,5$ см. Соблюдение размерных признаков верхних деталей органайзера (1/2 круга). (диаметр 10 см., 5 см) $\pm 0,5$ см.	1	
	Характер оформления готового изделия декором	5	
9	Дизайнерское решение в выборе цвета отделки и основной ткани	1	
10	Декоративная отделка с применением предложенных материалов присутствует (да/нет)	1	
11	Внешний вид (цветосочетание предложенных материалов; аккуратность и качество выполненной работы, в том числе с изнаночной стороны)	2	
12	Соблюдение правил охраны труда и техники безопасности	1	
	Итого	15	