

Всероссийская олимпиада школьников по технологии
Профиль «Культура дома, дизайн и технологии»
Муниципальный этап
9-й класс

Практическое задание по технологии обработки швейных изделий
Изготовление сумки-шопера с вышивкой

Перед началом работы внимательно прочитайте задание, изучите объект труда, наличие материалов и приспособлений для работы, представленное в аудитории оборудование.



Рисунок 1. Сумка-шоппер

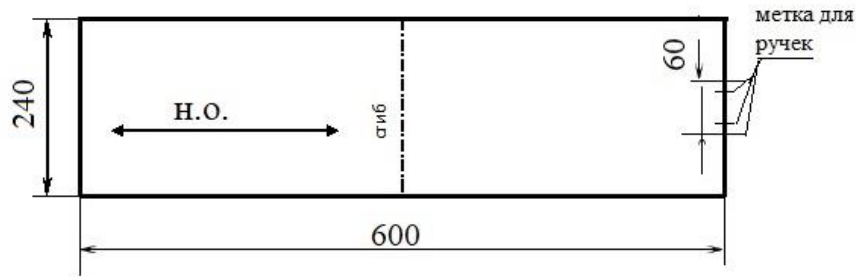
Материалы: х/б плотная, однотонная ткань (бязь, двунитка, джинс), размер 65 X 45; нитки в цвет ткани, мулине контрастного цвета, 2 листа бумаги формата А4.

Задание: изготовить сумку-шоппер и оформить её ручной вышивкой. Размер сумки в готовом виде: ширина 21–22 см, длина – 26 см. Чертёж дан с припусками шва на обработку. Боковые швы сумки обработаны двойным швом. Ширина ручек в готовом виде 2,5 см, длина после притачивания 41 – 40 см.



Шоппер – многоразовая сумка для покупок. Она представляет собой сумку с одним отделением и ручками. Изначально изделие было призвано заменить собой полиэтиленовые пакеты при покупке продуктов в магазине.

Основная деталь сумки - 1 деталь



Ручка для сумки - 2 детали

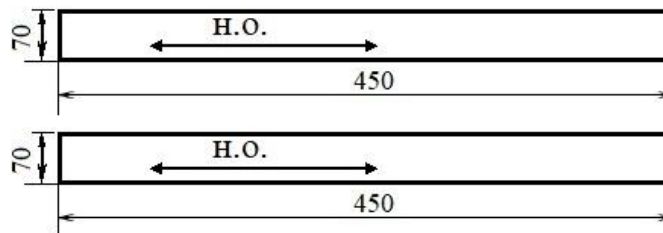

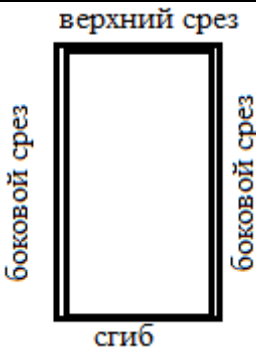
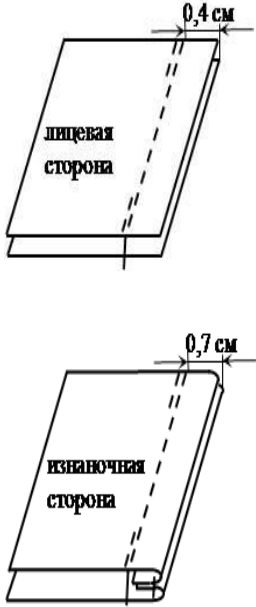
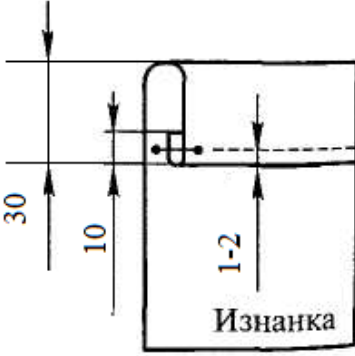

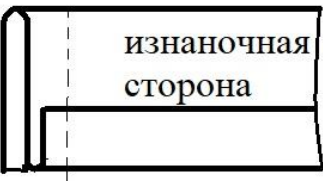
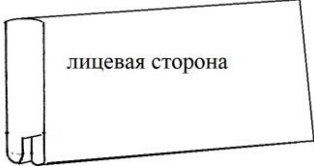
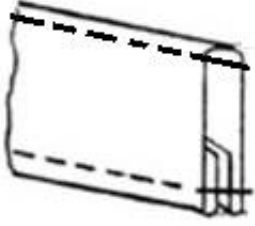
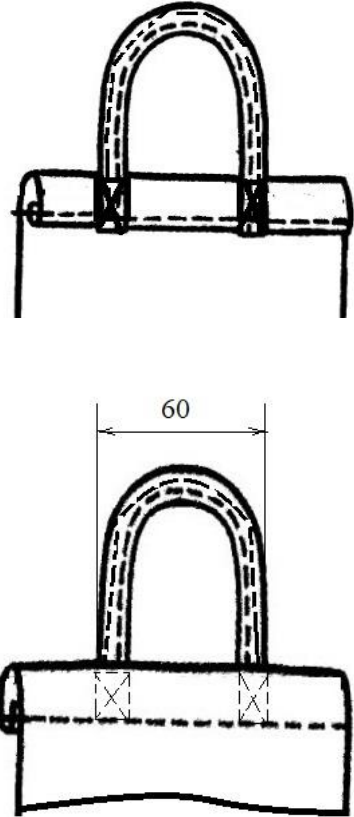



Рисунок 2. Чертёж. Сумка-шопер

Технологическая карта

№	Последовательность работы	Технические условия	Рисунок/схема	Самоконтроль
1	Раскрой деталей: – основная деталь сумки (1 дет.), – ручек (2 дет.)	Направление долевой нити вдоль детали, размер сумки в крое 24 X 60 см; размер ручек 7 X 45 см	Рисунок 2	Соблюдение правил оформления выкройки, точность выкраивания, направления долевой нити в детали кроя
2	Разметка для вышивки	Нанести разметку вышивки на одной стороне основной детали сумки	Свой вариант	Проверить качество меловых линий (толщина 1 мм)
3	Выполнение декоративной отделки на одной из сторон основной детали сумки	Используя декоративные швы на выбор: стебельчатый, тамбурный, шов вперёд иголкой и др., выполнить вышивку		Точность выполнения шва согласно намеченного контура
4	Сложить деталь сумки пополам по линии сгиба	Изнаночная сторона внутри, уравнять срезы, сколоть по боковым срезам		Проверить правильность складывания сторон

5	Обработка боковых срезов сумки двойным швом	<p>1. Сметать, стачать боковые срезы первой строчкой двойного шва. Ширина шва 3–4 мм.</p> <p>2. Удалить нитки временного назначения.</p> <p>3. Приутюжить шов.</p> <p>4. Вывернуть на изнаночную сторону, выправить шов, приутюжить.</p> <p>5. Обтачать. Ширина шва 5–7 мм, длина закрепок 7–10 мм.</p> <p>6. Приутюжить</p>		<p>1. Проверить ширину шва и качество первых строчек.</p> <p>2. Отсутствие стянутых швов.</p> <p>3. Проверить качество влажно-тепловой обработки (далее по тексту ВТО).</p> <p>4. Проверить качество шва и вторых строчек, ВТО.</p> <p>Припуск шва должен быть ровным, без наплывов вдоль линии шва. С лицевой стороны вдоль линии шва отсутствуют открытые срезы. Строчка ровная, качественная, длина, наличие закрепок</p>
6	Обработка верхнего среза сумки	<p>Обработать верхний срез сумки швом вподгибку с закрытым срезом. Заметать, застрочить верхний срез сумки. Удалить нитки временного назначения. Приутюжить шов. Ширина подгиба в готовом виде 30 мм. Ширина шва 1–2 мм</p>		<p>Проверить ширину шва, качество строчки, подгиба. Проверить качество ВТО</p>
7	Обработка детали ручки	<p>Подогнуть и заутюжить срезы по длине ручек на 10 мм</p>		<p>Соблюдать осторожность при выполнении ВТО. Проверить величину, качество заутюженного среза</p>
8	Обработка концов ручек сумки	<p>Сложить деталь ручки лицевой стороной внутрь, уравнивая концы ручек, обтачать ширину шва 5–7 мм, вывернуть на лицевую сторону, выправляя уголки, приутюжить по</p>		<p>Проверить ширину шва и качество строчки. Проверить качество ВТО</p>

		сгибу ручки		
9	Обработка краёв ручки	Сколоть, сметать бретели вдоль, отсрочить ширину шва 2–3 мм, длина закрепок 7–10 мм. Ширина ручек в готовом виде 2,5 см. Приутюжить		1. Проверить ширину шва и качество строчек, наличие закрепок, ширину ручек в готовом виде. 2. Проверить качество ВТО
10	Соединение ручки с сумкой	Приметать, притачать ручку к сумке согласно расположению, 60 мм. Ширина ручек в готовом виде 2,5 см, длина 41–40 см		1. Проверить качество строчек, место расположения ручек. 2. Проверить качество ВТО
11	Окончательная отделка	Удалить все нитки временного назначения, проутюжить сумку		Проверить, все ли нитки временного назначения удалены, качество ВТО, отделки

Код _____

Карта пооперационного контроля практического задания

№ п/п	Технологическая операция	Баллы	По факту
	Технические условия на изготовление выкройки изделия	3	
1	Конфигурация детали выкройки соответствует эскизу	1	
2	Соблюдение направления долевой нити в деталях	1	
3	Нанесение места расположения ручек	1	
	Технические условия на изготовление изделия	8	
4	Точность выкраивания деталей (основная деталь – 24 X 60 см), их количество (1). Ручек 7 X 45 см – 2 шт. Соблюдение направления долевой нити	1	
5	Качество строчек, ширины двойного шва 7 мм (отклонения ± 2 мм)	1	
6	Качество и длина закрепок 7–10 мм	1	
7	Ширина шва вподгибку с закрытым срезом (30 мм) (отклонения ± 1 мм)	1	
8	Качество строчки застрачивания 1–2 мм	1	
9	Обработка ручек: правильность обработки концов, строчки отстрачивания по краям 2–3 мм (отклонения ± 1 мм), сохранение размерных признаков: 2,5; 44–43	2	
10	Наличие и качество обработки, месторасположения ручек (60 мм) и правильность притачивания	1	
	Характер оформления готового изделия декором	4	
11	Декоративная отделка с применением предложенных материалов присутствует (да/нет)	1	
12	Качество декоративных швов	1	
13	Качество ВТО готового изделия, соблюдение размерных признаков готового изделия (отклонения ± 3 мм) ширина 21–22 см, длина – 26 см.; ширина ручек в готовом виде 2,5 см, длина 41–40 см	1	
14	Соблюдение правил охраны труда и техники безопасности	1	
	Итого	15 баллов	

Код _____

Практическое задание по технологии моделирования деталей швейных изделий

Моделирование плечевого изделия – платья

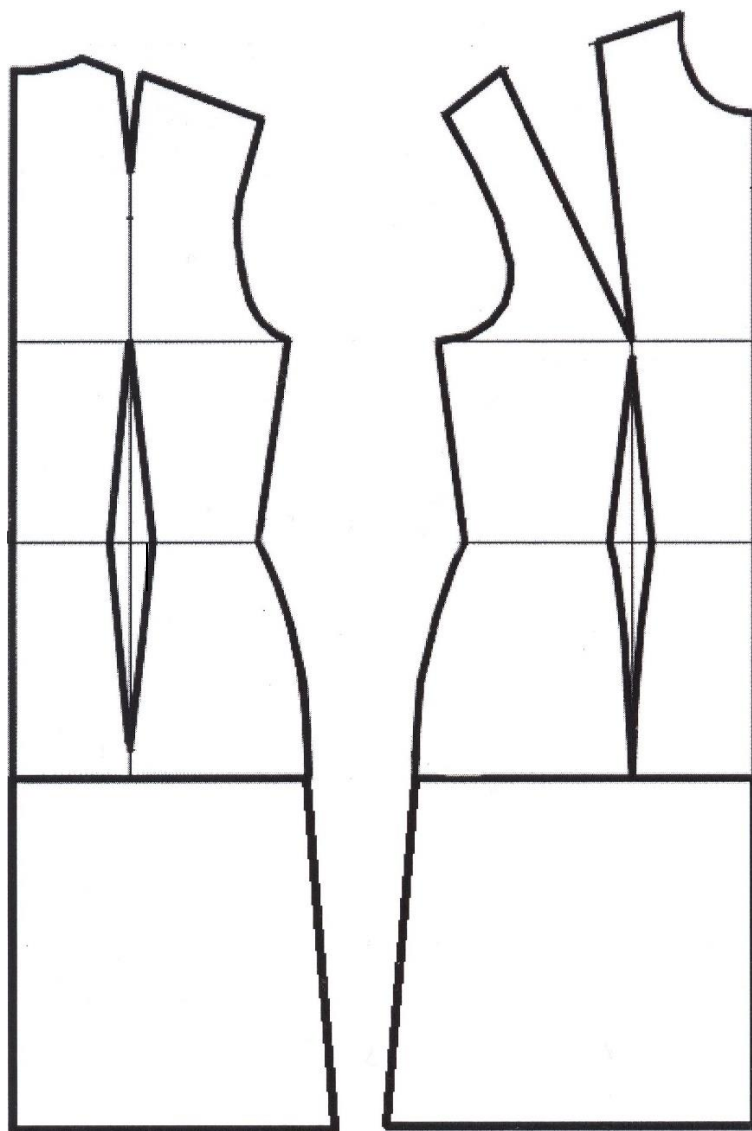
Задание:

1. Внимательно прочитайте описание модели и рассмотрите эскиз.
2. Найдите различия с базовой конструкцией.
3. В соответствии с эскизом нанесите новые фасонные линии, начертите недостающие детали и обозначьте ваши действия по моделированию на чертеже основы. Используйте для этого стрелки, значки, слова, список и т. д.
4. Перенесите линии фасона на шаблон из цветной бумаги.
5. Изготовьте из цветной бумаги детали выкройки для раскладки на ткани.
6. Аккуратно наклейте детали выкройки.
7. Нанесите на детали выкройки необходимые надписи для раскроя, обведите контур полученной выкройки.

Эскиз	Описание модели
	<p>Платье из тонкой шерстяной ткани А-силуэта длиной до середины колена.</p> <p>Плечевая вытачка на полочке перенесена в линию проймы и образует рельеф.</p> <p>V-образный вырез горловины на полочке, по спинке округлой формы.</p> <p>Длина линии плеча изменена.</p> <p>Горловина и пройма обработаны подкройной обтачкой.</p> <p>В среднем шве спинки потайная застёжка-молния</p>

Код _____

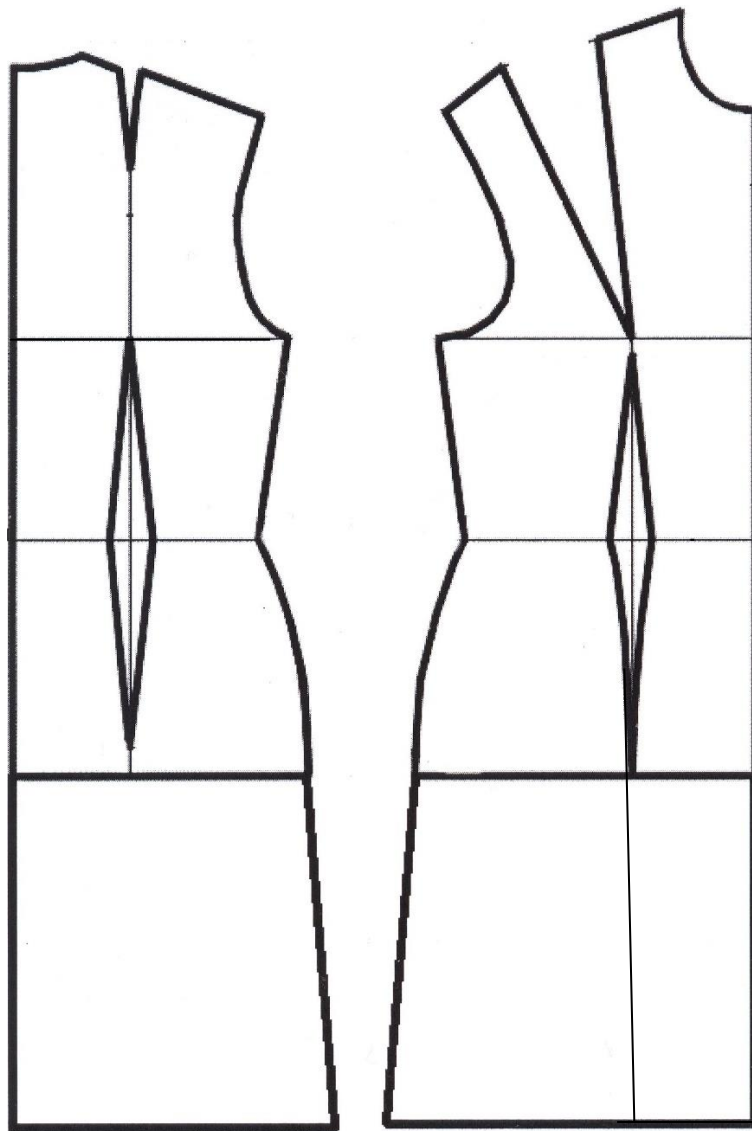
Базовый чертёж основы платья для моделирования
(цветной лист бумаги)



Код _____

**Контроль практического задания
«Моделирование платья»**

Нанесение линий фасона и необходимых надписей на чертёж основы платья



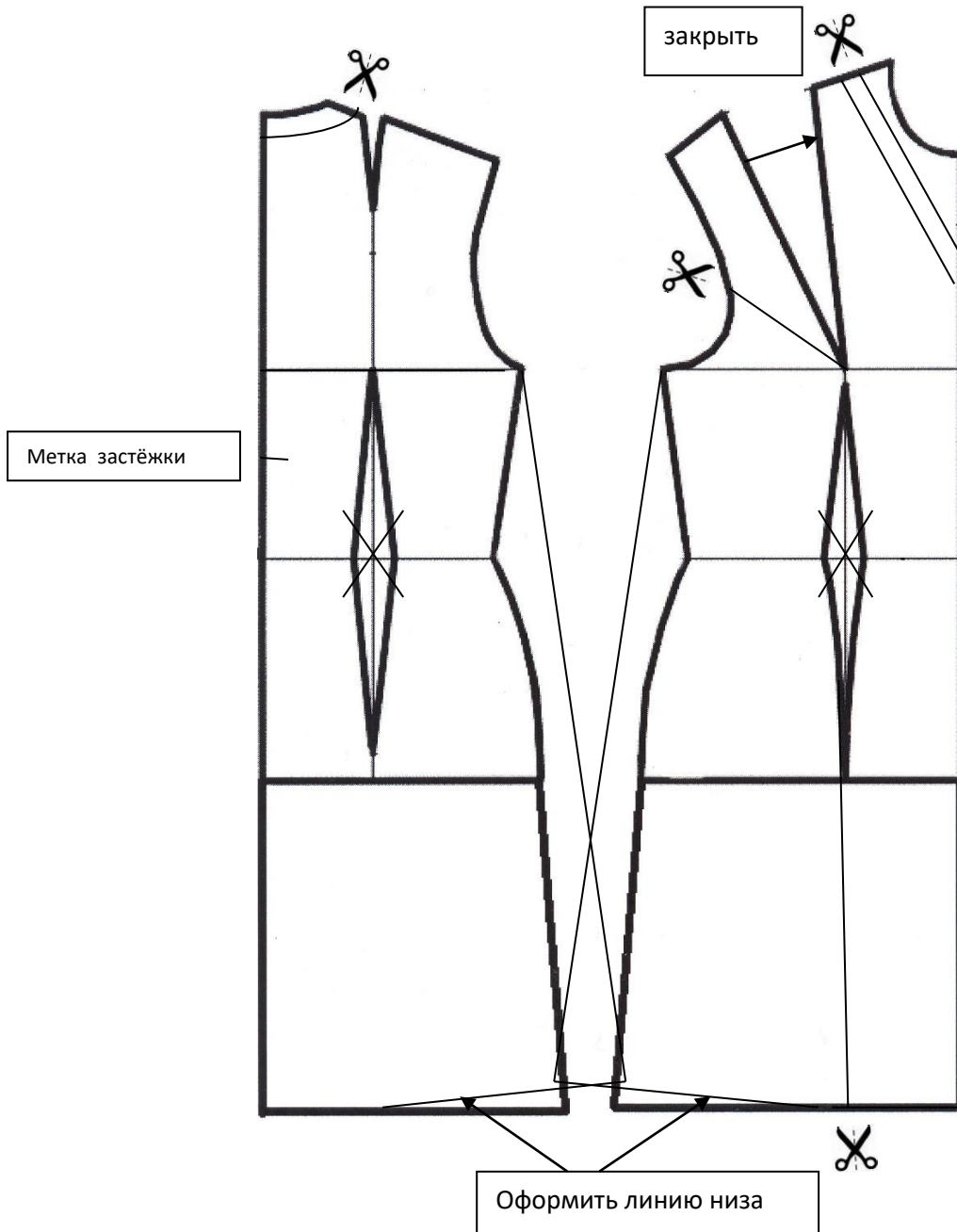
Код _____

Результат моделирования (далее приклеить готовые выкройки модели)

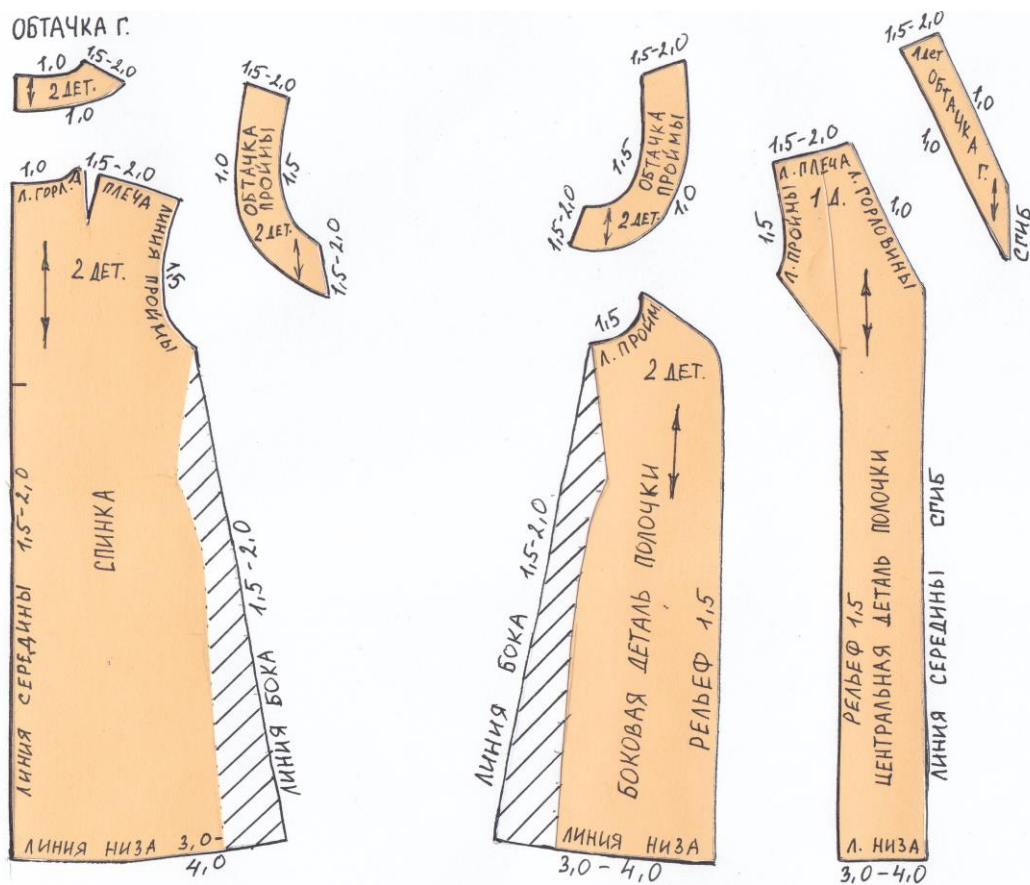
**Контроль практического задания
«Моделирование платья»**

Нанесение линий фасона и необходимых надписей на чертёж основы платья

Свои действия по моделированию участники олимпиады на листе «Контроль практического задания» могут оформить списком, алгоритмом или знаками со стрелками и словами, и т. д.



Результат моделирования (далее приклеить готовые выкройки модели)



Код _____

Карта пооперационного контроля

№ п/п	Критерии оценивания	Баллы	Баллы по факту
	Нанесение новых линий фасона и надписей на чертеже основы плечевого изделия	9	
1	Оформление линий рельефов	2	
2	Оформление линий горловины	1	
3	Оформление линий расширения платья	1	
4	Оформление линий низа платья	1	
5	Наличие метки по средней линии спинки для застёжки	1	
6	Наличие линий переноса вытачки	2	
7.	Построение линий для обтачек горловины	1	
	Подготовка выкроек платья к раскрою	11	
8	Выполнение полного комплекта основных и дополнительных деталей, соответствие их форме	2	
9	Название деталей	1	
10	Количество деталей	1	
11	Направление долевой нити на деталях	2	
12	Сгибы тканей, линии середины деталей	1	
13	Припуски на обработку каждого среза	2	
14	Наличие метки местоположения застёжки	1	
15	Аккуратность выполнения моделирования	1	
	ИТОГО	20	