

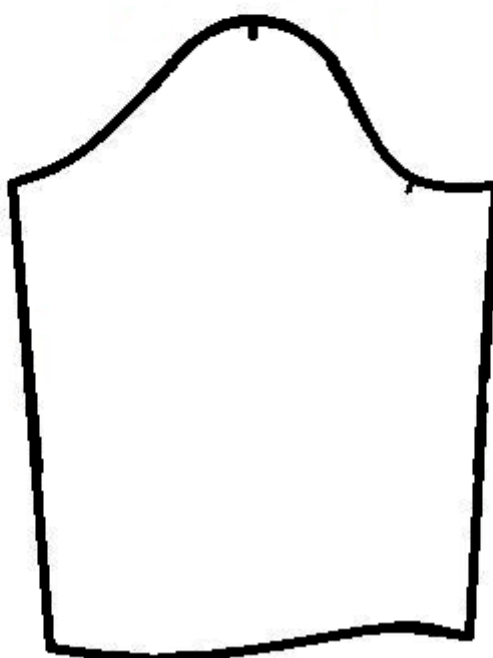
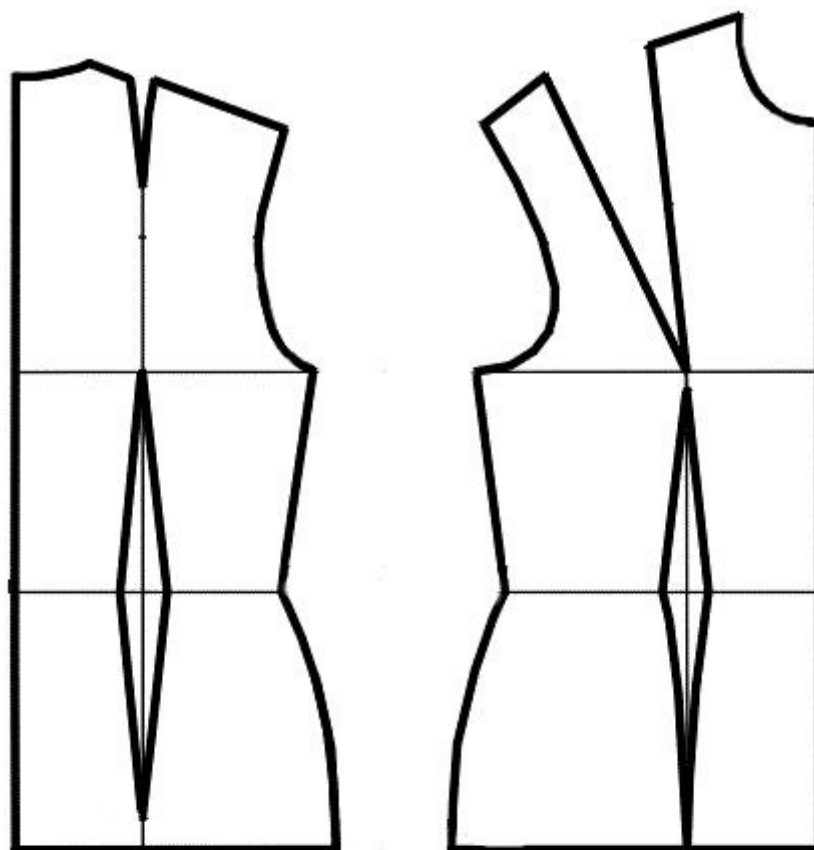
«Моделирование жакета с втачным рукавом.»

Задание:

1. Внимательно прочитайте описание модели и рассмотрите эскиз.
2. Найдите различия с базовой конструкцией жакета (см. лист «Базовый чертеж основы полуприлегающего жакета с рукавом для моделирования»).
3. В соответствии с эскизом нанесите новые линии фасона в соответствии с рисунком, соблюдая пропорции. Обозначьте ваши действия по моделированию на чертеже основы жакета и рукава на листе «Контроль практического задания». *Используйте для этого слова, значки, стрелки, список и т.д.*
4. Перенесите линии фасона на шаблон из цветной бумаги (чертеж на стр. 2 можно использовать для разрезания).
5. Изготовьте из цветной бумаги (стр.4) детали выкройки для раскладки на ткани.
6. Аккуратно наклейте выкройки *всех деталей* на лист «Результат моделирования». Не забудьте про дополнительные отделочные и (или) вспомогательные детали, с помощью которых декорировано изделие или обработаны края деталей.
7. На всех деталях края должно быть:
наименование детали, положение середины и сгиба, расположение долевой нити, конструктивные линии, положение надсечек, величина припусков швов, количество деталей.

Эскиз	Описание модели
	<p>Жакет из полшерстяной ткани полуприлегающего силуэта длиной до линии бедер. Без воротника.</p> <p>Перед:</p> <ul style="list-style-type: none"> – со смещенной (двухбортной) застежкой на 3 петли и пуговицы и 3 декоративные, симметрично расположенные. Первый ряд пуговиц – на уровне линии талии; – с талиевыми вытачками до линии низа; – с отрезной по линии талии нижней боковой частью (баской) от вытачки до бокового шва; – с верхними настрочными декоративными клапанами. <p>Спинка:</p> <ul style="list-style-type: none"> – с рельефными швами, выходящими из проймы и доходящими до низа; – с отрезной по линии талии нижней боковой частью (баской) от вытачки до бокового шва. <p>Боковые нижние части полочек и спинки (баски)– сильно расклешенной формы.</p> <p>Горловина спинки обработана обтачкой, борта обработаны подбортами.</p> <p>Рукава – втачные, одношовные, длиной 7/8, низ обработан обтачкой.</p>

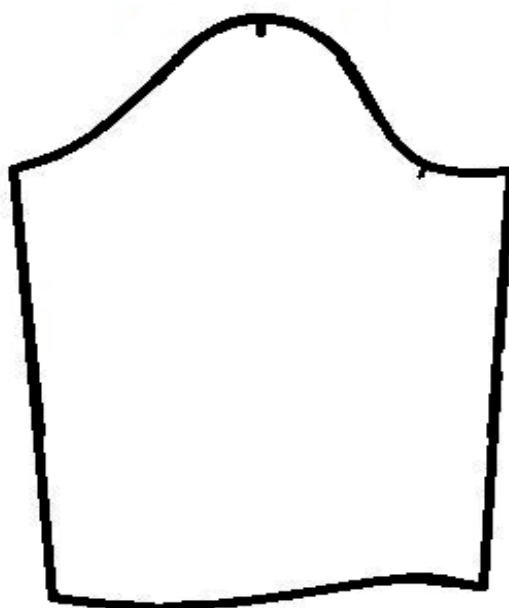
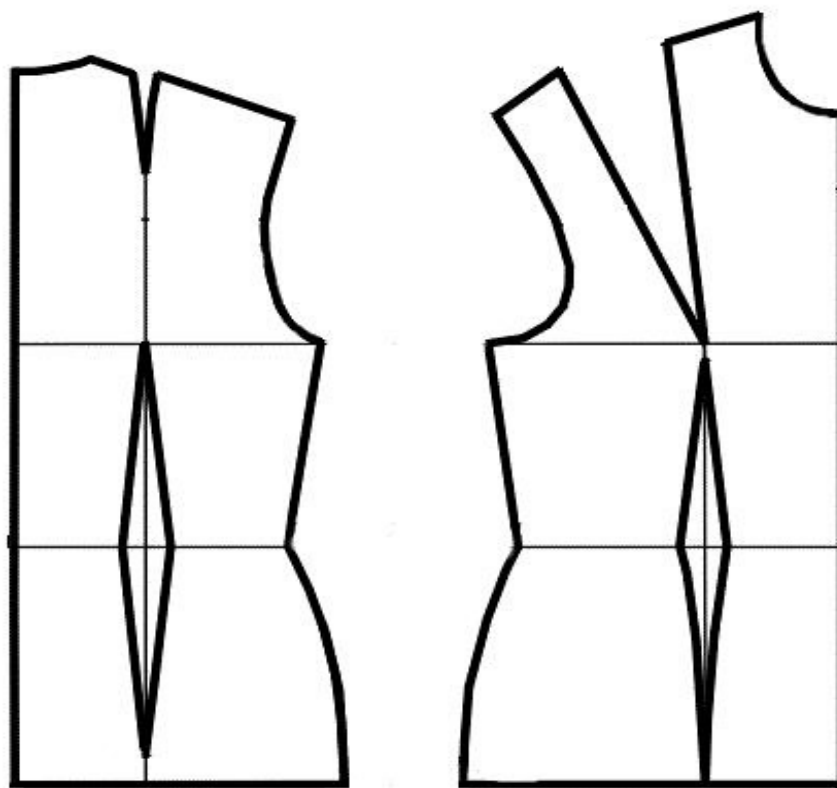
Базовый чертеж основы полуприлегающего жакета с рукавом для моделирования



Контроль практического задания.

«Моделирование жакета с втачным рукавом».

Нанесение линий и необходимых надписей для моделирования чертежа основы жакета и рукава.

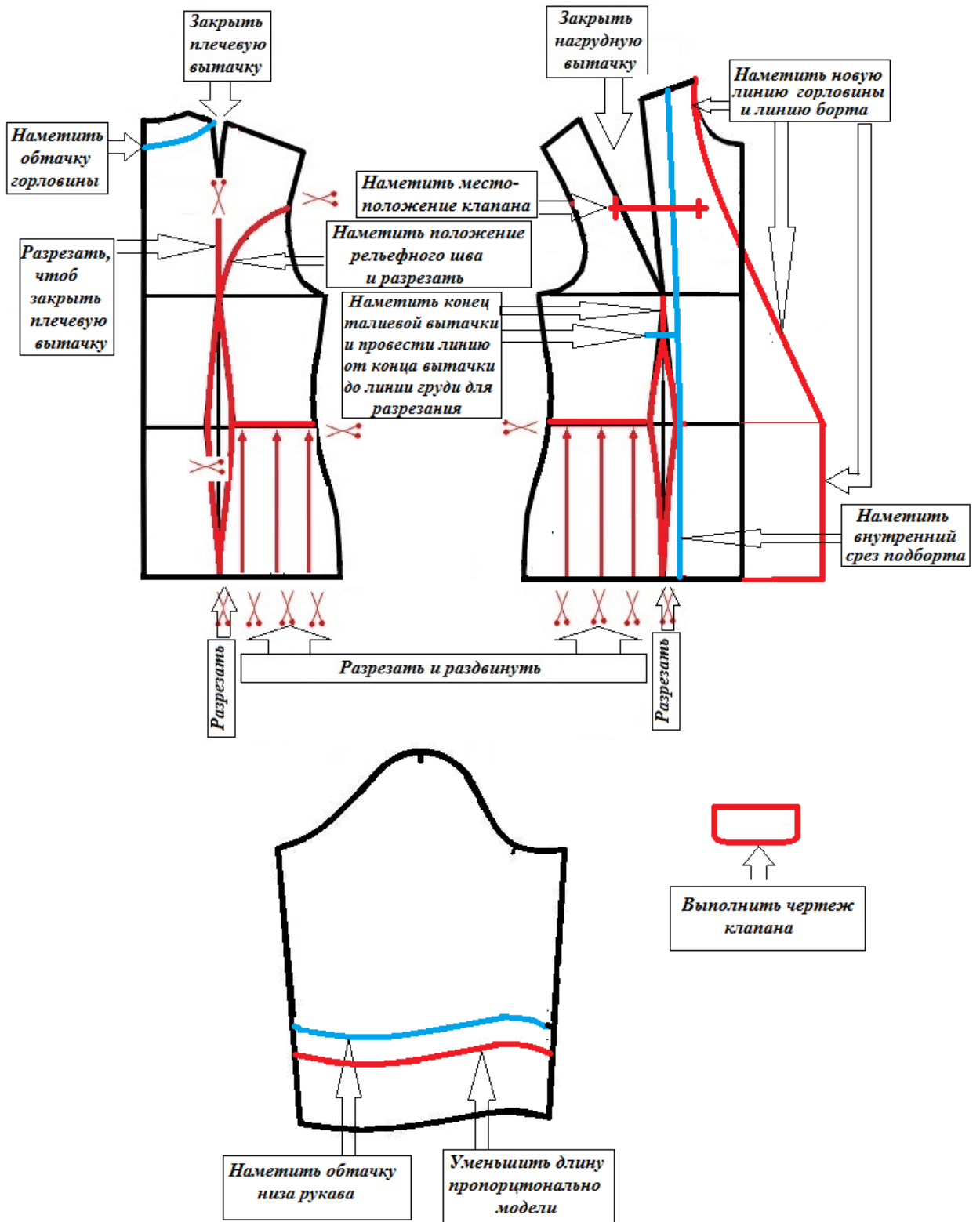


Результат моделирования (приклеить готовые выкройки модели).

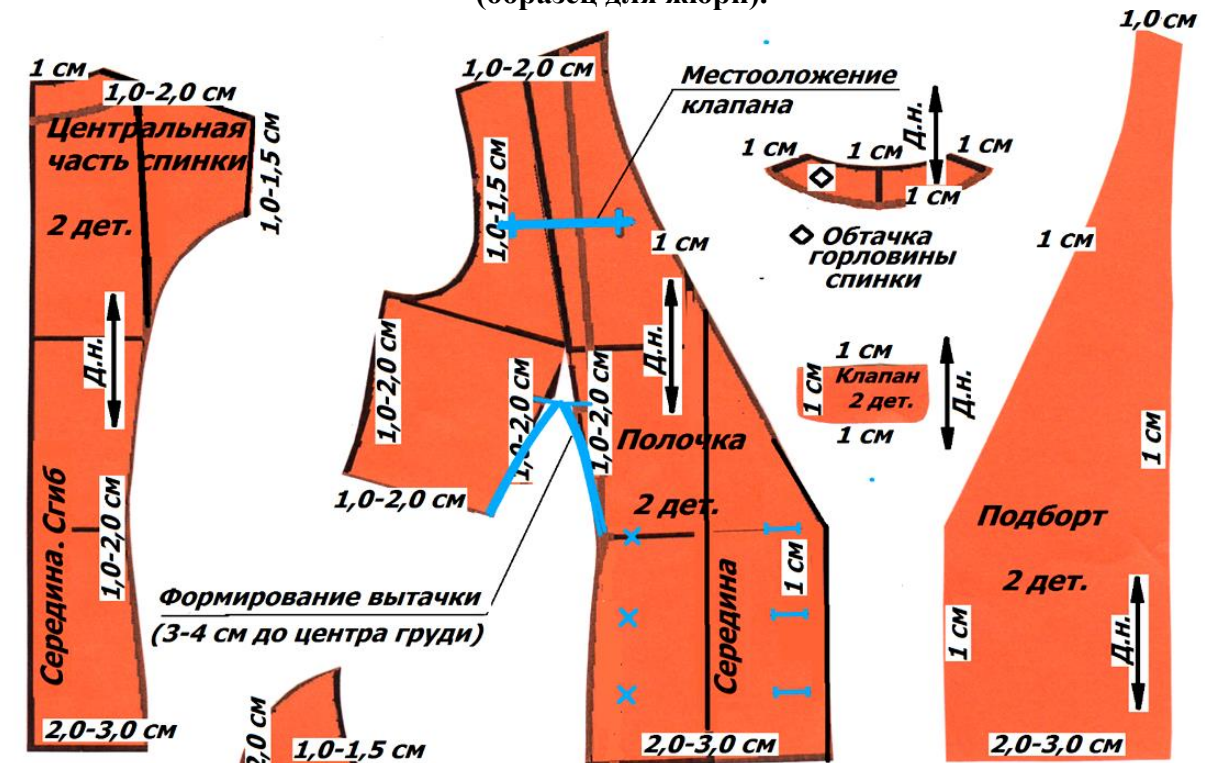
Критерии оценивания	№ п/п	Баллы	Баллы по факту
Нанесение новых линий фасона и надписей на чертеже основы жакета		5	
Оформление линии борта	1	1	
Работа с нагрудной вытачкой (наличие надписей, значков).	2	1	
Работа с плечевой вытачкой (наличие надписей, значков)	3	1	
Оформление талиевой вытачки полочек (ограничение, наличие надписей)	4	0,5	
Оформление рельефного шва спинки (наличие надписей)	5	1	
Нанесение на чертеж отрезной по талии линии боковых частей полочек и спинки (басок)	6	0,5	
Построение дополнительных декоративных деталей и нанесение линий для построения вспомогательных деталей		4	
Нанесение на чертеж линий для изменения формы нижних боковых частей полочек и спинки (басок)	7	0,5	
Нанесение на чертеж подборта	8	1	
Нанесение на чертеж обтачки горловины спинки	9	0,5	
Уточнение длины рукава в соответствии с эскизом	10	0,5	
Нанесение на чертеж рукава обтачку низа рукавов	11	0,5	
Нанесение на чертеж местоположение клапана	12	0,5	
Построение клапана	13	0,5	
Подготовка выкроек жакета к раскрою		11	
Выполнение полного комплекта лекал	14	0,5	
Правильное моделирование деталей (соответствие модели и описанию, соблюдение масштаба и пропорций): - центральных частей полочек (2 балл) - центральных и верхних боковых частей спинки (2 балл) - нижних боковых частей полочек и спинки (басок)(1 балл) - рукавов (0,5 балла) - подбортов (1 балл) - клапанов (0,5 балла) - обтачек рукавов (0,5 балла) - обтачки горловины спинки (0,5 балла)	15	8	
Название деталей	16	0,5	
Наличие контрольных линий и меток: - долевые нити на деталях, сгибы деталей, линии середины; - местоположение петель и пуговиц, клапана	17	0,5 0,5	
Припуски на обработку каждого среза	18	0,5	
Аккуратность выполнения моделирования	19	0,5	
Итого		20	

Детали выкройки для раскладки на ткани располагайте компактно. Убедитесь, что на листе контроля всё аккуратно размещено. Только после этого приклеивайте готовые выкройки.

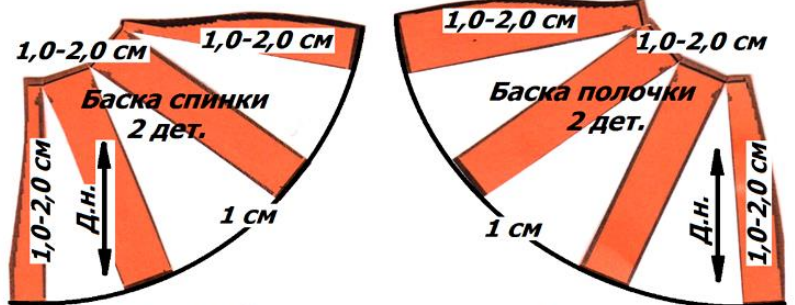
**Карта контроля практического задания по моделированию
с нанесенными линиями фасона изделия и необходимыми надписями (для жюри)**



Готовые выкройки модели – результат моделирования
(образец для жюри).



ПЕРВЫЙ способ построения басок.
Разведение выкроек по намеченным линиям



ВТОРОЙ способ построения басок.
*Построение четверти полусолнца.
Длина окружности равна длине
нижних срезов деталей, к которым
притачиваются баски.*

