

**Критерии оценивания муниципального этапа всероссийской олимпиады школьников по искусству (мировая художественная культура)**

**11 класс**

*Максимальная оценка – 330 баллов*

*Время выполнения заданий 3 часа 55 мин. (235 минут)*

При оценивании выполнения олимпиадных заданий регионального этапа олимпиады учитывается следующее:

- глубину и широту понимания вопроса, использованием внепрограммного материала;
- своеобразие подхода к раскрытию темы и идеи анализируемого произведения искусства, (нахождение оправданно оригинальных критериев для систематизации предложенного материала);
- умение пользоваться специальными терминами,
- знание имен авторов и названий произведений искусства,
- умение соотносить характерные черты произведения искусства со временем его создания, чертами культурно-исторической эпохи, направления или течения в искусстве;
- умение хронологически соотносить предлагаемые произведения искусства;
- умение передавать свои впечатления от произведения искусства (лексический запас, владение стилями);
- логичность изложения,
- аргументированность позиции,
- грамотность изложения, отсутствие грубых речевых, грамматических, стилистических, орфографических (особенно в терминах, названиях жанров, направлений, произведений искусства, именах их авторов), пунктуационных ошибок;
- представление о времени и основных чертах ведущих культурно-исторических эпох,
- наличие или отсутствие фактических ошибок.

Конкретное количество баллов, выставляемых за выполнение конкретных заданий, указывается в ключах, подготовленных региональной предметно-методической комиссией для членов жюри, где указывается максимальное количество баллов за выполнение каждого задания.

### Задание №1. (50 баллов)

В клетках квадрата написаны слова-символы. Прочитать их можно по ломанной линии, которая не должна пересекаться и не должна заходить на какой-либо квадрат дважды.

1. Собери слова-символы и запиши их в таблицу.
2. Дать им лаконичное пояснение.
3. Запишите название эпохи или художественного явления, объединяющего все найденные Вами слова.
4. Запишите один яркий пример культурного наследия, относящийся к определенной Вами эпохи. Поясните свой выбор.

Б	Н	И	Д	В	Е	Ц,
Е	Р	Н	И,	О	Р	П
, Н	А	О	Ф	Н	Е	Р
О	Т	Н,	Д	А	М	О
Р	О	Р	В	Е	Ж	Е
А	Т	И	Я,	Е	Р,	М
О	Г	Т	Е	Н	И	Ч
, Ф	Р	Е	П	, А	Ж	У

### Графы таблицы к заданию.

Слова-символы	Определения
Бернини	Джованни Лоренцо Бернини – великий итальянский архитектор и скульптор, крупнейший представитель итальянского барокко.
Дворец	большое монументальное парадное здание, выделяющееся архитектурой, являлось первоначально резиденцией царствующих лиц или высшей знати.
Променад	– прогулка по городу или парку, место для прогулок в больших городах.
Фонтан	– архитектурно, скульптурно оформленный источник воды.
Оратория	– крупное музыкальное произведение для хора, певцов-солистов и симфонического оркестра, написанное, как правило, на драматический сюжет и предназначенное для концертного исполнения.
Веер	– небольшое, как правило, складное опахало для создания потока воздуха, овеивающего лицо, шею и плечи.
Жемчужина	– материал для ювелирных украшений, в силу трудности

	добычи становится в искусстве метафорой редкостной красоты (отсюда выражения «жемчужина коллекции (искусства) и т.п.), в силу совершенства формы и цвета становится символом чистоты, белизны, возвышенности, богатства; атрибут Христа и Пресвятой Девы.
Петергоф	– самый ранний из дворцовых ансамблей в окрестностях северной столицы, основан Петром I как загородная резиденция, которая могла бы соперничать с Версалем. Знаменит высокими фонтанами, работающими без насоса.
<b>Название культурной эпохи</b>	Барокко – (дословно «жемчужина с пороком») – художественный и архитектурный стиль, направление в европейском искусстве XVII – XVIII веков, центром которого была Италия. Характерные черты – величие, пышность, совмещение реальности и иллюзии, контрастность, напряженность образов. Иллюзию могущества и богатства создавали приёмами живописи, а не натуральными дорогостоящими материалами.
<b>Пример культурного наследия, пояснения выбора.</b>	Караваджо «Призвание апостола Матфея», работа на библейский сюжет, приближенный через детали к реалиям современной автору жизни.

### Критерии оценки задания №1.

1. Участник расшифровывает 8 слов-понятий. По **1 баллу** за каждую расшифровку – **8 баллов**.

2. Участник даёт 8 определений расшифрованным понятиям. По **2 балла** за каждое определение – **12 баллов**.

3. Участник верно определяет культурно-историческую эпоху – **2 балла**. Даёт правильное обоснование основных характеристик, за каждую позицию – **2 балла** (не более пяти характеристик) **Максимальная оценка по данному критерию – 12 баллов**.

4. Участник приводит пример культурного наследия определённой им эпохи – **2 балла**. Убедительно доказывает принадлежность данного примера выбранной культурно-исторической эпохе, за каждую позицию **2 балла** (не более пяти характеристик) – **Максимальная оценка по данному критерию – 12 баллов**.

5. Участник грамотно излагает ответ - **2 балла** (за каждую ошибку, снимается балл, при ошибке в написании имени, названия – 2 балла).

**Максимальный балл за задание №1 – 50 баллов.**

### Задание №2. (54 баллов)

Заполните таблицу, соотнеся названия произведений, имена знаменитых представителей искусства со страной и видом искусства, к которому они относятся.

	Россия	Испания	Италия	Англия
<b>Литература</b>	Мцыри  О. Мандельштам	Б. Брехт  Житейские воззрения кота Мурра	Божественная комедия	Король Лир  Р. Бернс
<b>Живопись</b>	А. Куинджи Явление	А. Дюрер	Боттиччели	П. Хогарт

	Христа народу		Афинская школа	
<b>Архитектура</b>	Смольный монастырь, К.Росси	Сан-Суси	Брунеллески  Пизанская башня	Стоунхендж
<b>Музыка</b>	С.Прокофьев, Щелкунчик	К.Глюк Лунная соната	Вивальди Севильский цирюльник	Битлз

### Критерии оценки задания №2.

1. Участник правильно определяет принадлежность произведений к видам искусства - **2 балла** за каждый правильный ответ (**13 произведений – 26 баллов**).

2. Участник правильно определяет принадлежность имен авторов произведений искусства к странам - **2 балла** за каждый правильный ответ (**14 произведений – 28 баллов**).

**Максимально за задание №2 – 54 балла.**

### Задание №3. (65 баллов)

Перед Вами коллаж, включающий несколько произведений искусства, созданных в разное время, в разных странах, различными авторами. Их объединяет «цитирование» сюжета, темы, композиции или способов воплощения.

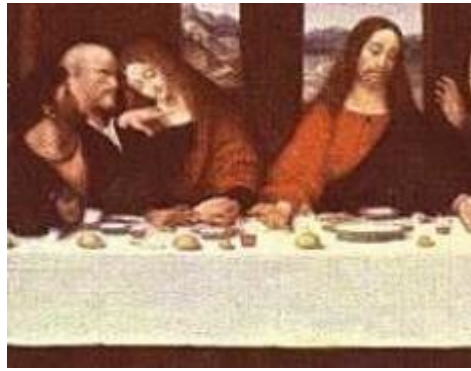
1. Попробуйте определить, какой известный сюжет лежит в основе представленных произведений живописи.

2. Определить какие знаменитые произведения искусства собраны в этом коллаже.

3. Укажите их автора, название.



1



2



3



4



5



6

**Ответ:**

Основной сюжет – «Тайная вечеря».

1. Сальвадор Дали «Тайная Вечеря»;
2. Леонардо да Винчи «Тайная Вечеря»;
3. Ге Н.Н. «Тайная Вечеря»;
4. Валантен де Булонь «Тайная Вечеря»;
5. Э. Абжинов «Тайная Вечеря»;
6. Д. Боутс «Тайная Вечеря».

**Критерии оценки задания №3.**

1. Участник правильно определяет основной сюжет, объединяющий представленные произведения искусства – **5 баллов**.

2. Участник правильно определяет автора представленных картин – по **5 баллов** за каждый правильный ответ (**6 картин – 30 баллов**).

3. Участник правильно определяет название представленных картин – по **5 баллов** за каждый правильный ответ (**6 картин – 30 баллов**).

**Максимально за задание №3 – 65 баллов.**

**Задание №4. (40 баллов)**

**Прочитайте текст**

1. Определите произведение, о котором говорится в тексте. Напишите его название.
2. Назовите предполагаемого автора данного произведения или обозначьте эпоху.
3. Назовите, какие художественные средства использует изобразительное искусство и литература (поэзия), чтобы передать эмоциональную атмосферу произведения.

И целомудренно и смело,  
До чресл сияя наготой  
Цветет божественное тело  
Неувядающей красой.  
Под этой сенью прихотливой  
Слегка приподнятых волос  
Как много неги горделивой  
В небесном лике разлилось!  
Так, вся дыша пафосской страстью  
Вся млея пеною морской  
И всепобедной вея властью,  
Ты смотришь в вечность пред собой



**Автор и название произведения**

«Венера Милосская» (Афродита с острова Милос) — знаменитая древнегреческая скульптура, созданная приблизительно между 130 и 100 годами до нашей эры (Период эллинизма).

Автор предположительно Александр Антиохийский (?).

Мрамор. Высота: 2,02. Лувр, Париж

**Средства скульптуры**

**Средства поэзии**

<p><i>Вариант 1.</i> Это монументальная скульптура, она рассчитанная на любование её с расстояния. Скорее всего это скульптура не была связана с архитектурой и являлась самостоятельным произведением. Она выполнена в мраморе, который, как материал, передаёт тепло человеческого тела. Трактовка модели следует канонам греческой красоты</p> <p><i>Вариант 2.</i> Фигура расположен в свободном ракурсе, идеально предающим красоту тела. Драпировка подчёркивает лёгкость и чистоту женской фигуры. Спокойные черты лица свидетельствуют о гармонии с природой и т.д.</p>	<p>Образное сравнение, выразительные метафоры, олицетворение, эмоционально окрашенная лексика и др.</p> <p>Неувядающая красота, божественное тело, горделивая нега и т.д.</p>
---	---

#### **Критерии оценки задания №4.**

1. Участник определяет название и автора произведения искусства. По **5 баллов** за каждое определение. **Максимальная оценка по данному критерию - 10 баллов.**
  2. Участник называет 4 средства изобразительного искусства (скульптуры) в передаче эмоциональной атмосферы. По **2 балла** за каждую позицию. **Максимальная оценка по данному критерию - 8 баллов.**
  3. Участник называет 4 средства поэтического произведения в передаче эмоциональной атмосферы. По **2 балла** за каждую позицию. **Максимальная оценка по данному критерию - 8 баллов.**
  4. Участник, анализируя скульптуру, отмечает 2 значимые детали. По **3 балла** за каждую позицию. **Максимальная оценка по данному критерию - 6 баллов.**
  5. Участник, анализируя поэтическое произведение, отмечает 2 значимые детали. По **3 балла** за каждую позицию. **Максимальная оценка по данному критерию - 6 баллов.**
  6. Участник грамотно излагает ответ - **2 балла.**
- Максимально за задание №4 – 40 баллов.**

#### **Задание №5. (30 баллов)**

**Рассмотрите и проанализируйте картину Д. Веласкеса «Сдача Бреды».**

*Примерный ответ.*

В пространственном отношении композиция строится из нескольких планов и с перспективой дали. «Сдача Бреды» — одна из наиболее ясно читаемых композиций благодаря необыкновенно четкому распределению масс, а также темных и светлых пятен.

Контраст светлого и темного—один из приемов композиции.

Стройный ряд длинных копий возник над строем испанских воинов.

В боевых копьях испанцев есть строгий порядок и стремительный ритм. Они легко вздымаются ввысь, к высоким башням и стенам. Голландцы стоят слева, и они совсем не такие. Нет у них такого обилия людей, сравнительно немного оружия, отсутствует четкий военный строй.

Преобладание испанского оружия как будто налицо. Веласкес прозревает, куда клонится история. На стороне испанцев — сила, порядок, изобилие людей и оружия, рыцарские традиции.

Голландцы не сломлены, они не сдаются на милость победителя. Они заключают соглашение, дающее им возможность уйти без позора и сохранить силы.

*Значимые запоминающиеся детали:* строгий ряд копий, фигуры полководцев,

*Общее настроение картины:* триумф победы

#### **Критерии оценки задания №5.**

1. Участник описывает общую композицию картины. **5 баллов.**

2. Участник называет значимые запоминающиеся детали. **1 балл за каждую позицию.**

3. Участник улавливает общее настроение картины. **2 балла.**

4. Участник называет 3 произведения живописного искусства этого жанра. **2 балла за ответ. Максимальная оценка по данному критерию - 6.**

5. Участник указывает 3 известные работы этого же художника. **2 балла за ответ.**

**Максимальная оценка по данному критерию - 6.**

**Максимально за задание №5 – 30 баллов.**

#### **Задание №6. (41 баллов)**

Вам предложили составить кинолектория по произведениям мировой классической литературы и представили проспект имеющихся в наличии фильмов.

По кадрам, представленным в проспекте, определите:

1. Сколько фильмов в Вашем распоряжении. \_\_\_\_\_

2. Напишите их названия (указывая в скобках буквы кадров):

3. Укажите авторов одноименных произведений мировой литературы, по которому поставлены фильмы (указывая в скобках названия фильмов):

4. Укажите название фильма (и букву), который не подходит к предложенной проблематике кинолектория. \_\_\_\_\_

5. Укажите буквы фрагментов фильмов, произведённых зарубежными кинематографистами. В какой стране созданы эти фильмы?



**А**



**Б**





**В**



**Г**



**Д**



**Е**



**Ж**



**З**

**Ответы:**

1. 6 (подходит к лекторию 5).

2. «Анна Каренина» (Ж), «Бриллиантовая рука» (В), «Маленькие трагедии» (А, Г), «Мастер и Маргарита» (Е), «Ромео и Джульетта» (Б, Д), «Трудно быть богом» (З).

3. М.А. Булгаков (Е), Л.Н. Толстой (Ж), А.С. Пушкин (А, Г), А.Н. и Б.Н. Стругацкие (З), У. Шекспир (Б, Д).

4. «Бриллиантовая рука» (В).

5. Б, Д, Ж — США.

**Критерии оценки задания №6.**

1. Участник точно указывает число фильмов — 2 балла.



2. Участник верно определяет названия фильмов, по 2 балла за каждое соответствие — до 16 баллов.

3. Участник верно указывает авторов литературных произведений, по 2 балла за каждое верное название. **Максимальная оценка по данному критерию - 10 баллов.**

4. Участник верно указывает выпадающий фильм — 5 баллов.

5. Участник верно называет буквы иностранных фильмов, по 2 балла за верное название, и указывает страну производства, 2 балла. **Максимальная оценка по данному критерию - 8 баллов.**

**Максимально за задание №6 – 41 балл.**

### **Задание №7. (50 баллов)**

**Название объекта:** Мемориальный комплекс на Поклонной горе в Москве.

#### **Обоснование выбора:**

1. Мемориал на Поклонной горе – один из самых крупных исторических комплексов, посвященных ВОВ, на территории страны. Он может считаться главным уже по своему расположению в столичном регионе, что указывает на его связь с Битвой за Москву.

2. Особенность Мемориала в том, что он вписывает память о Великой отечественной войне в историю страны, устанавливая связи героизма разных поколений. На территории мемориала есть памятник Защитникам земли русской, символически реализующий идею преемственности патриотических традиций; памятник Героям Первой мировой, установленный в столетнюю годовщину начала Первой мировой войны; Зал славы, посвященный памяти выдающихся героев ВОВ, чьи имена можно прочесть на стенах этого зала (по обеим сторонам от входа в зал установлены бюсты трижды Героев Советского Союза летчиков А.И.Покрышкина и И.Н.Кожедуба), а также памятник Воину- интернационалисту, посвященный советским солдатам, воевавшим в Афганистане.

3. Мемориал увековечивает историческое значение места, на котором он располагается. Именно здесь ждал Наполеон ключей от древней столицы. Именно на Западе Москвы во время ВОВ находилась загородная резиденция Генсека Партии И.В.Сталина.

#### **Художественные детали и концепция объекта:**

Мемориальный комплекс на Поклонной горе – огромная территория, где находится Музей боевой техники (музей под открытым небом), ряд скульптурных композиций, посвященных военно-патриотической тематике, Храм Святого Георгия и Музей Великой отечественной войны.

Главная аллея на территории Парка Победы – аллея «Годы войны» расположена между площадью Победы и Центральным музеем ВОВ. Она состоит из пяти террас, символизирующих пять лет войны. Над пятью водными поверхностями возведено 225 фонтанов — столько недель продолжалась война и лилась кровь. В центре площади — обелиск высотой 141,8 метра (1418 дней длилась война), увенчанный статуей богини победы Ники. У подножия обелиска на гранитном подиуме установлен символ победы добра над злом – статуя святого Георгия Победоносца, который копьём поражает змея. Эта композиция предвещает вход в Музей.

**Имена создателей:** Мемориал включает в себя комплекс построек и объектов, над которыми работали группы архитекторов, скульпторов, художников. Среди них можно выделить З.Церетели, А.Полянского, Б.Остроумова.

### **Критерии оценки задания №7.**

**1.** Верное название памятника или мемориала. **2 балла.** Если допускается ошибка в устоявшемся названии, снимается **1 балл.**

**2.** Обоснование выбора:

- указание на связь мемориала с историей России – **4 балла,**
- названия исторических событий – **2 балла** за каждое, не больше **6 баллов;**
- имена исторических лиц, связанных с событиями, которому посвящен мемориал или памятник – **2 балла** за каждое, не больше **6 баллов;**

**3.** Называние художественных деталей памятника. По **2 балла** за деталь. **Не более 22 баллов.**

**4.** Названо имя архитектора, скульптора, автора проекта. По **4 балла** за каждое верно названное имя. При наличии ошибок в именах снимается по 1 баллу за ошибку. **Не более 8 баллов.**

**5.** За аккуратное оформление и грамотное изложение. 2 балла. Максимальная оценка 50 баллов.

**Максимально за задание №7 – 50 баллов.**