

Для педагога

ВСЕРОССИЙСКАЯ ОЛИМПИАДА ШКОЛЬНИКОВ
МУНИЦИПАЛЬНЫЙ ЭТАП
ИСКУССТВО (МИРОВАЯ ХУДОЖЕСТВЕННАЯ КУЛЬТУРА)
9 КЛАСС
ОБЩЕЕ ВРЕМЯ ВЫПОЛНЕНИЯ РАБОТЫ – 3 ЧАСА 50 МИНУТ

Пожалуйста, выполните все задания этапа. Отвечайте на все вопросы максимально точно, полно и аргументированно. В тех случаях, когда требуется подойти к выполнению задания творчески, постарайтесь продемонстрировать оригинальность вашего взгляда, общую эрудицию. В случае необходимости вы можете пользоваться орфографическим словарем.

Задание 1.

Определите **ЛИШНЕЕ** в ряду.

Кратко поясните свой выбор.

Заполните таблицу.

1. архаика, классика, классицизм, эллинизм.
2. аркбутан, контрфорс, закомара, неф, нервюра.
3. литавры, ксилофон, жалейка, кастаньеты.

Номер ряда	Лишнее слово	Краткое обоснование выбора
1.	классицизм – 1 балл	классицизм – художественный стиль и эстетическое направление в европейской культуре XVII-XIX вв., а архаика, классика, эллинизм это периоды искусства Древней Греции. 2 балла за обоснование выбора
2.	закомара – 1 балл	закомара – в древнерусских храмах или соборах наружное полукруглое завершение верхней части стены. А остальные термины – элементы готического собора, готической архитектуры. 2 балла за обоснование выбора
3.	жалейка – 1 балл	жалейка – духовой язычковый музыкальный инструмент, а остальные инструменты относятся к ударным музыкальным инструментам. 2 балла за обоснование выбора

*по 1 баллу за каждое правильно определенное лишнее слово;
по 2 балла за правильное обоснование*

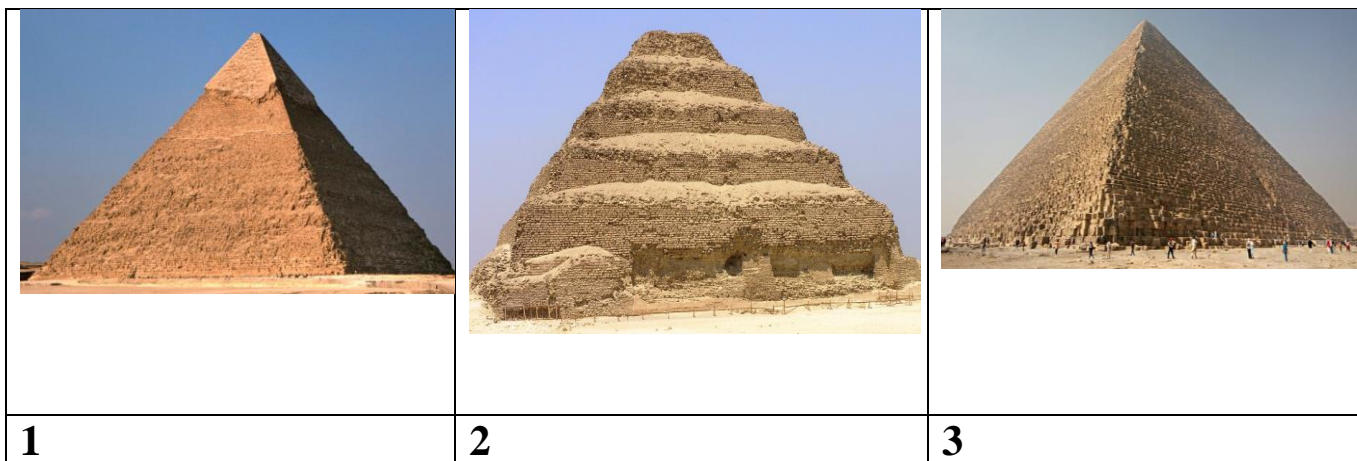
Количество баллов – 9

Задание 2.

Даны изображения трех знаменитых древнеегипетских пирамид.

1. Соедините изображение пирамиды с ее названием и напишите в таблице, какому изображению соответствует название.
2. Расположите в правильном хронологическом порядке номера пирамид (от самой ранней к самой поздней).

пирамида Хеопса, пирамида Хефрена (Хафры), пирамида Джосера



1. Соедините изображение пирамиды с подходящим названием и напишите в таблице, какому изображению соответствует название

№ пирамиды	Название пирамиды
1.	пирамида Хефрена (Хафры) – 1 балл
2.	пирамида Джосера – 1 балл
3.	пирамида Хеопса – 1 балл

по 1 баллу за каждое правильное соответствие; до 3 баллов

2. Расположите в правильном хронологическом порядке номера пирамид (от самой ранней к самой поздней)

2, 3, 1 – 3 балла

3 балла за правильный хронологический ряд

3. Если знаете, то напишите имена архитекторов указанных пирамид:

№2. **Имхотеп**, высший сановник Джосера – **3 балла**

№3. **Хемиун**, визирь и племянник Хеопса – **3 балла**

по 3 балла за каждое правильное имя архитектора, до 6 баллов

Количество баллов – 12

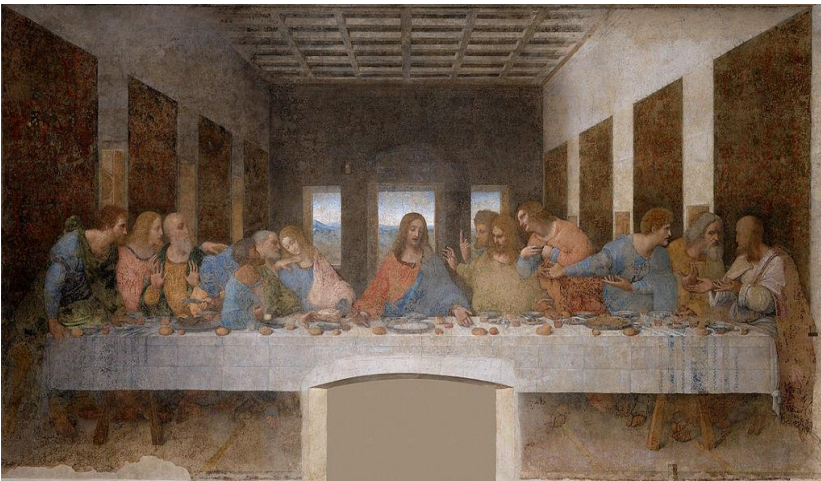
Задание 3.

Рассмотрите три изображения, посвящённых событию из истории жизни Иисуса Христа.

1.



2.



3.



1. Название сюжета, объединяющего картины **Тайная вечеря – 1 балл** _____

1 балл

2. Напишите полные имена художников – авторов картин

№ картины	полное имя художника
1.	Сальвадор Дали – 2 балла
2.	Леонардо да Винчи – 2 балла
3.	Николай Николаевич Ге – 2 балла

по 2 балла за каждое правильное имя художника, до 6 баллов

3. Напишите, к какой культурно-исторической эпохе, стилю, направлению или объединению относятся представленные картины

№ картины	культурно-историческая эпоха, стиль, направление или объединение
1.	сюрреализм – 2 балла
2.	Возрождение (Ренессанс) – 2 балла
3.	реализм – 2 балла

по 2 балла за каждый правильный ответ, до 6 баллов

4. Расположите в правильном хронологическом порядке номера картин (от самой ранней к самой поздней)

2, 3, 1 – 2 балла

2 балла за правильный ответ

Количество баллов – 15

Задание 4.

Даны отрывок стихотворения Д.С. Мережковского, фрагмент живописного произведения и автопортрет художника, автора представленного фрагмента картины.

1. Напишите полное имя автора представленного фрагмента картины.
3. Напишите название картины.
4. Время, когда жил и творил художник.
5. Направление, к которому относится картина.
6. Какую часть в композиции занимает представленный фрагмент картины.
7. Напишите по памяти запоминающиеся детали картины, их место в композиции и функции.

Над городом века неслышно протекли,
И царства рушились; но пеплом сохраненный,
Доныне он лежит, как труп непогребенный,
Среди безрадостной и выжженной земли.
Кругом – последнего мгновенья ужас вечный, -
В низверженных богах с улыбкой их беспечной,
В остатках от одежд, от хлеба и плодов,
В безмолвных комнатах и опустелых лавках
И даже в ларчике с флаконом для духов...



1. Полное имя художника **Карл Павлович Брюллов – 3 балла** _____
до 3 баллов
2. Название картины «**Последний день Помпеи**» – 2 балла _____
2 балла
3. Время, когда жил и творил художник **первая половина XIX века; (1799 – 1852) – 2 балла**
до 2 баллов
5. Направление/стиль, к которому относится картина **романтизм и классицизм – 2 балла** ____
2 балла
6. Какую часть в композиции занимает представленный фрагмент картины:
слева – 1 балл

1 балл

7. Напишите по памяти запоминающиеся детали картины, их место в композиции и функции:

Пример ответа.

Картина Карла Павловича Брюллова посвящена трагическому событию – гибели города Помпеи в результате извержения вулкана Везувий. Художник словно запечатлел момент начала извержения и жителей города, которые в страхе бегут и пытаются спастись.

Центральное место в композиции занимает сцена молодой женщины, которая, по-видимому, упала с колесницы и погибла. Она ехала на колеснице вместе с маленьким сыном. Брюллов изобразил трагический момент, когда мальчик тянет руки к умершей матери. Показана жизнь и смерть. Мертвая женщина была одета в ярко-желтые одежды, и невольно притягивает к себе внимание, а художник с помощью колорита так особо выделяет эту важную сцену, раскрывающую тему жизни и смерти.

Сцена с Плинием и его матерью. Они изображены на переднем плане. Мама Плиния споткнулась и упала и не в силах бежать. Она уговаривает сына спастись без нее. А Плиний убеждает маму подняться и бежать дальше, чтобы спастись, он не может оставить маму на верную гибель, а мама готова пожертвовать собой, но чтобы спастись ее сын. Изображено, как мама отстраняет от себя сына, а Плиний, напротив, приобнимает ее в желании помочь подняться.

Сцена матери и дочерей: женщина-христианка изображена молящейся, она стоит на коленях, а дочери прижались к ней, они молятся, ища защиты перед опасностью. А мама обнимает дочерей, давая ощущение защиты. Они не бегут от опасности, они полностью погружены в молитву.

Слева на переднем плане, рядом с изображенными молящимися матерью и дочерьми, стоит христианский священник, который словно их защищает. Он изображен с кадиллом и факелом в руках. В отличие от других персонажей картины, христианский священник не боится стихии, не боится погибнуть. Священник смело и решительно смотрит на стихию, он смотрит на разрушенные стихией античные статуи. Он спокоен. И христианский священник единственный, кто так себя ведет в момент неминуемой гибели, он не стремится спастись бегством.

В негативном образе написана сцена с языческим жрецом. Жрец изображен на заднем плане картины. В момент, когда происходит извержение вулкана, жрец спешно собирает предметы языческого религиозного культа и тоже в ужасе готов бежать от опасности.

Изображение молодых мужчин на переднем плане картины, которые на плечах несут пожилого немощного человека, спасая его от неминуемой гибели. Показана сила сыновней любви.

Сцена с молодоженами: жених изображен держащим на руках свою умершую невесту. Он потрясён ее смертью, на его лице ощущение ужаса от потери любимой, и в своем горе он уже не обращает внимания на извержение вулкана и не стремится к спасению. Он потерял самого дорогого человека, свою любимую, и ему самому уже незачем жить.

Молодой мужчина укрывает плащом свою жену, которая несет младенца, и своего маленького сына, словно пытается избавить их от ужаса неминуемой гибели.

На картине К.П. Брюллов изобразил сцену с вором, который в момент извержения ворует драгоценности, лежащие на ступенях гробницы.

Группа молодых мужчин и женщин изображена на ступенях гробницы. Одни из них спасаются бегством, выбегая из гробницы, другие, напротив, ищут возможного спасения и бегут в гробницу. Среди них художник Брюллов изобразил и себя в образе художника, который спасает ящик с кистями и красками. Изображены молодые женщины. Из всех персонажей картины только одна из них, смотрит прямо на зрителя. И Брюллов, таким образом, с помощью эмоций на лице этой девушки показал, что Помпею ждет гибель, и никто не выживет.

Картина художника Карла Брюллова содержит символы и аллегории. Через них он сумел передать, что рушится старый античный языческий мир и на его месте создается христианский мир. Античный мир прекрасен, но он обречен на гибель, не способен выжить, так как нет главной объединяющей идеи. Очень показательны образы языческого жреца и христианского священника, их поведение в момент извержения Везувия. Образ молодой погибшей женщины, упавшей с колесницы, и ее маленького сына также демонстрируют смерть Античности и рождение новой эпохи.

С помощью картины «Последний день Помпеи» Карл Брюллов стремился передать, в чем смысл жизни человека. Он с помощью изображенных сцен и персонажей картины наглядно показывал, как разные люди демонстрируют свои лучшие качества, находясь на грани жизни и смерти: заботу, любовь, жертвенность, мужество.

Используя колорит, Брюллов выделял отдельные детали картины, расставлял световые акценты.

до 20 баллов

Количество баллов – 30

Задание 5.

2 мая 2019 года человечество вспоминало Леонардо да Винчи. 500 лет назад ушел из жизни гениальный изобретатель, живописец, ученый, изобретатель эпохи Ренессанса. Леонардо да Винчи оставил огромное творческое наследие.

Представьте, что Вы организатор выставки, посвященной 500-летию со дня ухода из жизни Леонардо да Винчи.

Подумайте и предположите, как можно популяризировать творческое наследие Леонардо да Винчи.

1. Дайте название выставке.
2. Содержание выставки (какую информацию о Леонардо да Винчи и его творчестве предполагается включить; какие произведения да Винчи, репродукции, чертежи, трактаты, манускрипты и т.д. будут использованы на выставке и с какой целью; какой экспонат будет выделен и займет центральное место; какие средства интерактивности Вы предложите посетителям).

1. Название выставки.

за номинативное название (например, «Творческое наследие Леонардо да Винчи», «Леонардо да Винчи. 500 лет») – **1 балл**

за метафорическое название (пример, «Леонардо да Винчи. Титан Возрождения») – **2 балла**

до 2 баллов

2. Содержание выставки (информация о Леонардо да Винчи и его творчестве; какие произведения да Винчи, репродукции, чертежи, трактаты, манускрипты и т.д. будут использованы на выставке и с какой целью; объяснить, какой экспонат будет выделен и займет центральное место; какие средства интерактивности Вы предложите посетителям).

Критерии оценки:

При оценке того, как выполнено задание, важно учесть эрудицию участника, то, как точно он даёт описание и характеризует содержание, насколько богат его лексический запас, фантазия, творческий подход и т.д.

1. Дано название выставки – **2 балла**
2. Представлена информация о Леонардо да Винчи и его творчестве - **по 1 баллу** за каждое правильное сведение о биографии Леонардо, особенностях его творчества, название работ и т.д.; **максимально – 20 баллов.**
3. Детально описывает, какие произведения да Винчи, репродукции, чертежи и т.д. будут использованы на выставке и с какой целью - **по 1 баллу** за каждое правильное описание, название работ и т.д.; **максимально – 20 баллов.**
4. Объясняет, из каких разделов состоит выставка – **по 2 балла за раздел; максимально – 10 баллов.**
5. Логично указывает и объясняет, какие экспонаты и в каких разделах будут использованы – **по 1 баллу** за правильное название экспоната; **максимально – 15 баллов**
6. Объясняет, какой экспонат будет выделен и займет центральное место – **2 балла**
7. Объясняет, какие средства интерактивности будут предложены посетителям выставки – **по 2 балла** за каждое правильно названное средство; **максимально – 10 баллов.**
8. Богатый лексический запас – **5 баллов.**

Максимальное количество баллов за задание — 84.

МАКСИМАЛЬНОЕ КОЛИЧЕСТВО БАЛЛОВ — 150