

**Муниципальный этап всероссийской олимпиады школьников по
предмету «Искусство (МХК)» 2022-2023 учебный год**

**Задания для муниципального этапа олимпиады по МХК
10 класс**

НАПУТСТВИЕ

Дорогие участники олимпиады!

Муниципальный этап Олимпиады предполагает комплект олимпиадных заданий, который вы должны выполнить в течение **4 астрономических часов**. В содержание комплекта включены 7 заданий: 2 задания первого типа, 2 задания второго типа, 1 задание третьего типа, 2 задания 4 типа.

При анализе ответов эксперты учитывают их содержательность: информация, выходящая за рамки вопроса, но расширяющая видение проблемы, - поощряется дополнительными баллами.

Старайтесь писать грамотно: за каждую ошибку снимается 1 балл, а при ошибке в написании имени деятеля культуры или названии произведения – 2 балла. В некоторых заданиях за грамотность изложения материала прибавляется 1 балл. Особенно это касается задания, связанное с сочинением на тему (4.2).

Обратите внимание на полноту ответов, связанных с именами деятелей культуры. Оценка ответов разная. Например: «Илья Репин» (2 балла); имя, отчество и фамилия художника «Илья Ефимович Репин» (4 балла); инициалы и фамилия «И.Е. Репин» (3 балла).

Каждое задание имеет максимальное количество баллов, вписанное в прямоугольник. **Максимальное количество баллов за все задания четырех типов – 366.**

В добрый путь!

ПЕРВЫЙ ТИП ЗАДАНИЙ

47	ЗАДАНИЕ 1.1
-----------	--------------------

1. Прослушайте два музыкальных произведения одного и того же композитора: в исполнении французской группы *Svingle Singers* и в оригинальном исполнении.
2. Укажите автора и название музыкального произведения.
3. Что общего и в чем разница между ними?
4. Какое исполнение, на Ваш взгляд, современно и почему?
5. Существует множество обработок этого произведения для различных музыкальных инструментов. Что, по Вашему мнению, может привлекать музыкантов и слушателей в музыке оригинала?
6. Какое исполнение ближе Вам? Объясните, почему.

ЗАДАНИЕ 1.2

60	
----	--

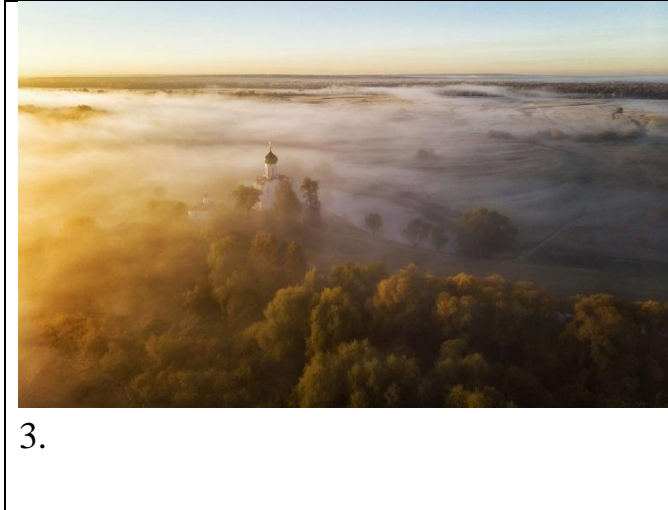
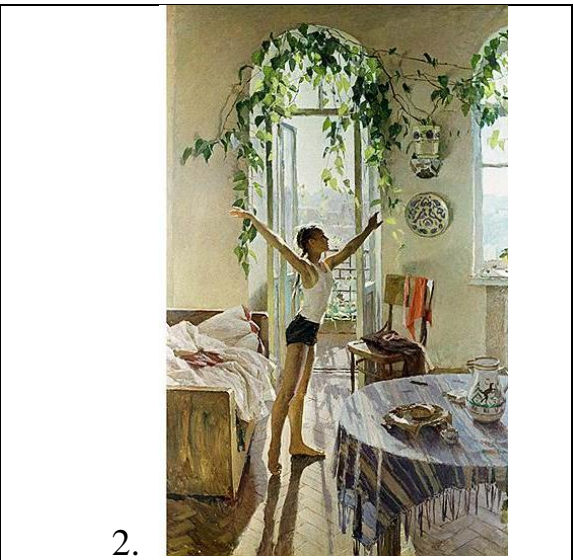
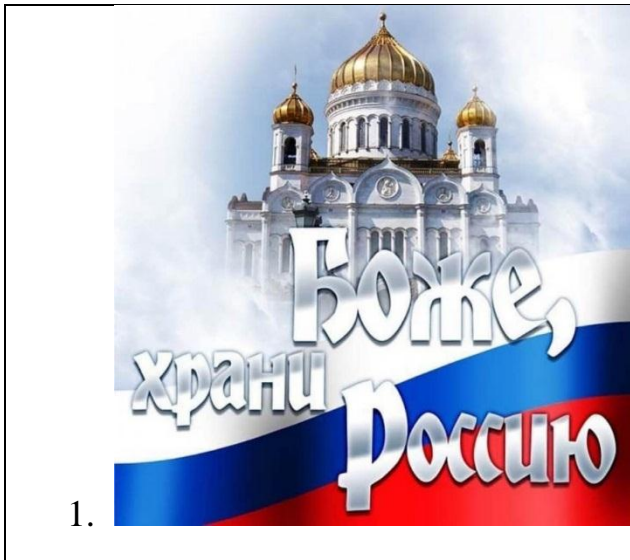
Каждый гражданин, начиная со школьного возраста, должен знать главную песню своей страны. Речь идёт о Государственном Гимне.

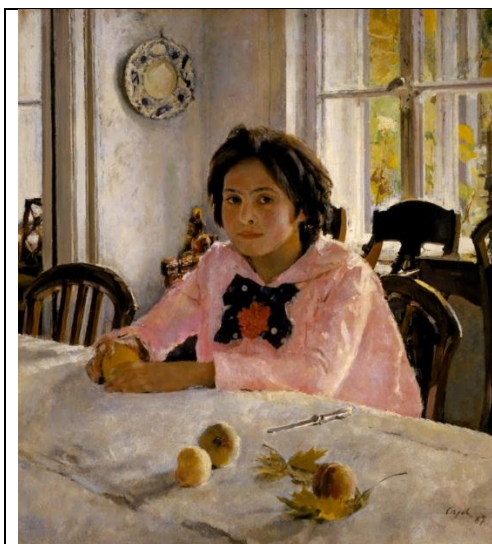
Ответьте на несколько вопросов, касающихся исторической и содержательной сторон Гимна.

1. Что объединяет Гимн РФ и предшествующий ему (до 1991 года) Гимн Советского Союза ?

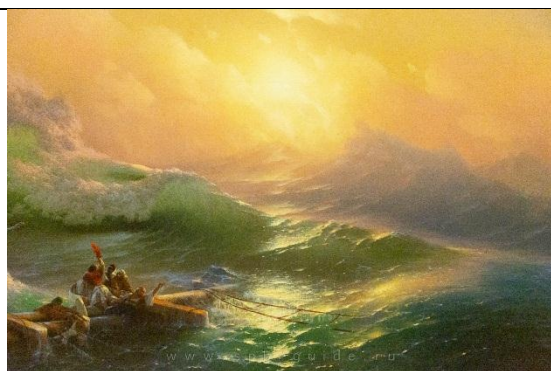
Союз нерушимый республик свободных Сплотила навеки Великая Русь. Да здравствует созданный волей народов Единый, могучий Советский Союз!	Россия - священная наша держава, Россия - любимая наша страна. Могучая воля, великая слава - Твое достоянье на все времена!
--	--

2. Рассмотрите внимательно представленный ниже иллюстративный материал данного задания. Выберите те иллюстрации, которые, на Ваш взгляд близки второму куплету Гимна РФ. Объясните свой выбор.





7.



8.

2а) Я выбрал(а) следующие иллюстрации, под номерами _____.

2б) Данный иллюстративный материал соответствует словам второго куплета нашего Гимна:

2в) Среди представленного иллюстративного материала были картины русских художников:

2г) Я не выбрал(а) иллюстративный материал по номерами _____,

потому что

ВТОРОЙ ТИП ЗАДАНИЙ

ЗАДАНИЕ 2.1

58	
----	--

В клетках квадрата написаны определяемые слова (могут быть термины). Прочитать их можно по ломаной линии, которая не должна пересекаться и не должна заходить на какой-либо квадрат дважды.

1. Соберите слова и запишите их в таблицу.
2. Дайте им лаконичное пояснение, определение.
3. Запишите названия эпохи и произведения искусства, объединяющих все найденные вами слова.
4. Дополнительно запишите **ОДИН** яркий пример – памятник культурного наследия, относящегося к определенной вами эпохе.

К	О	Н	П	Е	К	Л
О	Л	Н	А	Р	И	П
Е	Т	А	К	Л	И	Р
Л	И	П	И	Е	П	О
Ь	К	А	Р	И	И	Д
Н	И	К	А	А	Т	А
И	Н	К	Н	Е	Ф	П
З	Р	А	О	Н	Р	А

Слова	Определение
Культурно-историческая эпоха	
Произведение	

искусства	
Дополнительный пример	

Задание 2.2

42	
----	--

Даны 4 плаката. Рассмотрите их.



1. Напишите в таблице пять самых важных признаков, характерных для искусства плаката.

2. Анализируя изображения, ответьте на вопрос: какое историческое время отражено в каждом плакате? Запишите ответы в таблице.

3. Напишите названия музыкальных произведений, которые бы отражали то же время, что и на плакатах, и могли бы усилить их воздействие на зрителя. Напишите имена авторов этих музыкальных произведений.


1. Признаки, характерные для искусства плаката	
1.1.	
1.2.	
1.3.	
1.4.	
1.5.	
2. Историческое время, отраженное в плакате А	3. Музыкальное произведение
2. Историческое время, отраженное в плакате Б	3. Музыкальное произведение
2. Историческое время, отраженное в плакате В	3. Музыкальное произведение
2. Историческое время, отраженное в плакате Г	3. Музыкальное произведение

ТРЕТИЙ ТИП ЗАДАНИЙ

ЗАДАНИЕ 3.

Тест. Определите картину и её автора по фрагменту с изображением птицы. Дайте дополнительную информацию о художнике, его стиле, картинах, эпохе.

ВНИМАНИЕ! В помощь участнику олимпиады в конце задания представлены другие фрагменты-подсказки этих же картин.

Фрагмент картины	Название картины и ее автор
<p>1.</p>  <p>✓ Виктор Васнецов ✓ Игорь Грабарь ✓ Василий Верещагин</p>	
<p>2.</p>	



- ✓ Леонардо да Винчи
- ✓ Питер Пауль Рубенс
- ✓ Рафаэль Санти



3.

- ✓ Питер Брейгель Старший
- ✓ Анри Руссо
- ✓ Борис Кустодиев

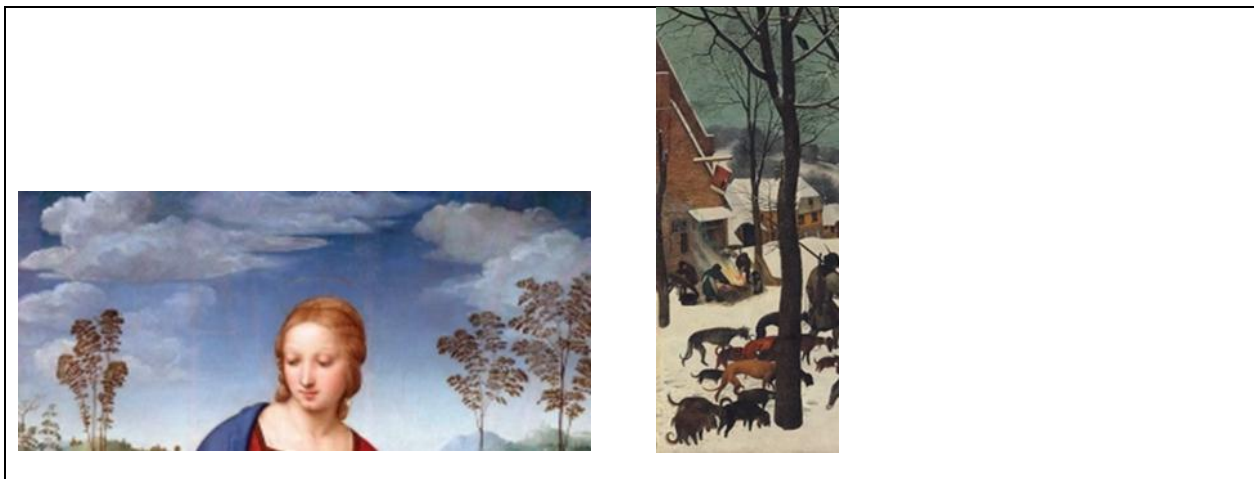


4.

- ✓ Николай Ярошенко
- ✓ Михаил Врубель
- ✓ Константин Коровин

ПОДСКАЗКИ:





ЧЕТВЁРТЫЙ ТИП ЗАДАНИЙ

ЗАДАНИЕ 4.1

64

Дайте ответы на следующие логические вопросы.

1. Дайте определение: что есть «просвещенный монарх» (в области культуры). Кому из царствующих особ подходит этот «титул»; объясните, почему? _____

2. Главным жанром в изобразительном искусстве XVIII в. (живопись, скульптура) стал портрет. С чем это связано? _____

3. Укажите, в какую эпоху (стиль, век) были впервые применены зодчими такие новшества:

№	Архитектурные новшества	Эпоха (век, стиль)	№	Архитектурные новшества	Эпоха (век, стиль, страна)
1	Дорический ордер		4	Оформление колонн	
2	Арочно-стрельчатые конструкции		5	Купола на четырех опорах (на парусах)	
3	Форма овала		6	Железобетон	

4. «Журнал изящных искусств» в отзыве на появление нового живописного шедевра писал: «Желаю от всей души г. Брюллову, чтобы ПОЛДЕНЬ его искусства был достоин своего прекрасного УТРА!». Дайте свой комментарий этой «странной» заметке. _____

5. Сфинксы были куплены в 1831 году А. Муравьевым для России с одобрения Академии художеств и по решению императора Николая I. После чего египетские красавцы были бережно доставлены на берега Петербурга, хотя изначально было решено украсить набережную «конями». О каких конях идёт речь, и где наконец они обрели себе постоянное место? _____

6.«Строительная лихорадка – это что-то дьявольское, она пожирает деньги, и чем больше строишь, тем больше хочется», - писала Екатерина Вторая. Увлечение архитектурой в то время воспринималось обществом, прежде всего, «прихотью императрицы» и только затем средством укрепления государственного строя. Укажите государственные архитектурные интересы (проекты) Екатерины Второй. _____

7.«Для людей моего поколения есть два памятника Пушкину. Оба одинаковых Пушкина стоят друг против друга, разделенные шумной площадью, потоками автомобилей, светофорами, жезлами регулировщиков. Один Пушкин призрачный. Он стоит на своем старом, законном месте, но его видят только старые москвичи. Для других он незрим. В незаполненной пустоте начала Тверского бульвара они видят подлинного Пушкина, окруженного фонарями и бронзовой цепью. А Пушкин сегодняшний для меня лишь призрак». (В. Катаев, «Алмазный мой венец», 1978 год.) Что же произошло на Пушкинской площади в Москве в 1950-м году, что так взволновало автора этих строк? _____

8. «Более зверского лица я больше ни у кого не нашёл», - говорил И. Репин, выбрав художника Г. Мясоедова в качестве модели для своей картины. Назовите картину, для которой позировал автор полотен «Земство обедает» и «Косцы». _____

9. У В.А. Моцарта есть опера «Похищение из сераля». Назовите европейский синоним слова «сераль». Известно, что его родина – Восток, и там оно означало «охраняемый, запретный» (от арабского «харам»)

10. Символика чисел (и не всегда евангельских) свойственна православию. Высота главного купола Спаса на Крови в Санкт-Петербурге – 81 метр, высота второго по высоте купола – 63 метра. Двадцать гранитных памятных табличек установлены в цоколе храма. Крест колокольни Спаса на Крови венчает вызолоченная царская корона. Что обозначают эти символы?

11. Великая Китайская стена – не только оборонительное сооружение, но и выдающийся памятник искусства. Какие ещё вы знаете знаменитые стены-символы, стены-произведения искусства?

12. Рекомендую себя миланскому герцогу Лодовико Сфорца *он писал*: «У меня есть планы мостов, очень легких и прочных... У меня есть также чертежи для изготовления пушек, очень удобных и легких в транспортировке... Я могу делать закрытые колесницы, безопасные и неприступные, которые со своей артиллерией врываются во вражеский строй. Я могу создать катапульту, баллисту или другую машину удивительной силы». И в самом конце: «Во дни мира я – зодчий и живописец». Кто он?

50	
----	--

ЗАДАНИЕ 4.2

Культурологическое сочинение-рассуждение на тему «Понимание искусства» (не более 1,5 страниц)

Профессиональные оценки картин, музыкальных произведений, кинофильмов часто сначала вызывают у юных любителей искусства чувство несогласия и желание взбунтоваться против традиционных взглядов.
